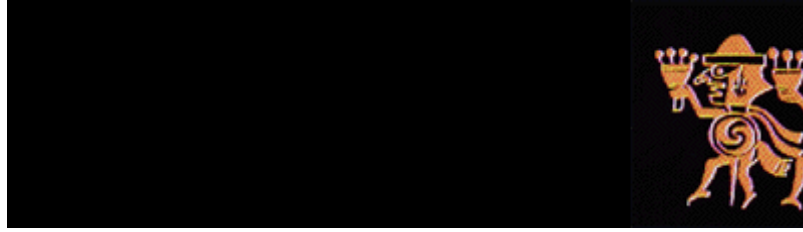


La Tumba de la Sacerdotisa de San
José de Moro
Pontificia Universidad Católica del Perú

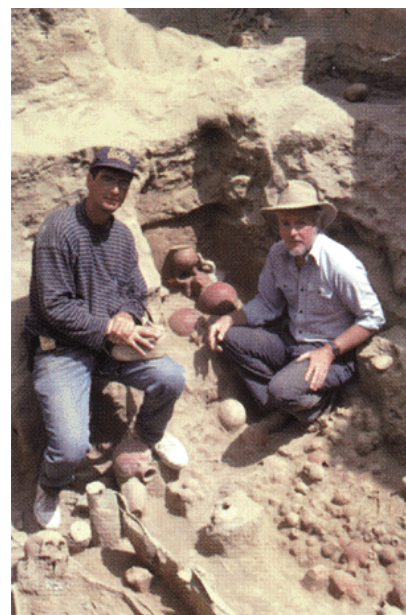




► San José de Moro

A pocos kilómetros al norte de Chepén, en el distrito de Pacanga, se encuentra San José de Moro, un pequeño pueblo que albergó, hace 1500 años, el núcleo de un importante centro ceremonial y cementerio para la élite de los Mochicas y de los pueblos que los sucedieron.

En el sitio se han realizado investigaciones desde 1991, concentrándose en definir mediante estudios estratigráficos las distintas sociedades que allí vivieron y en estudiar sus costumbres, creencias, artes, formas de organización y gobierno, estructuras sociales y de poder a través de los restos que nos dejaron en sus tumbas. Los hallazgos más importantes han sido grandes tumbas de cámara, dos de las cuales contenían a las Sacerdotisas de la "Ceremonia del Sacrificio"



La Ocupación Moche de San José de Moro. En: *Moche, Propuestas y Perspectivas*, por Santiago Uceda y Elías Mujica, 93-146. Universidad Nacional de La Libertad.

Luis Jaime Castillo y Christopher B. Donnan en 1992 inmediatamente después del descubrimiento de la botella con la "Ceremonia del Entierro"

■ La Ceremonia del Entierro

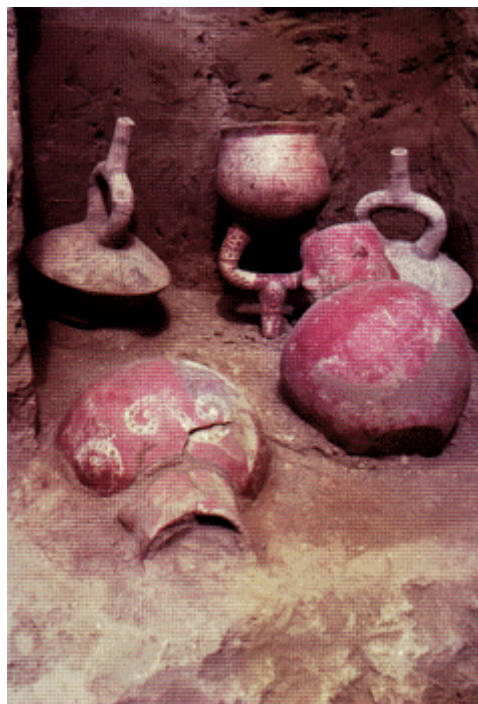
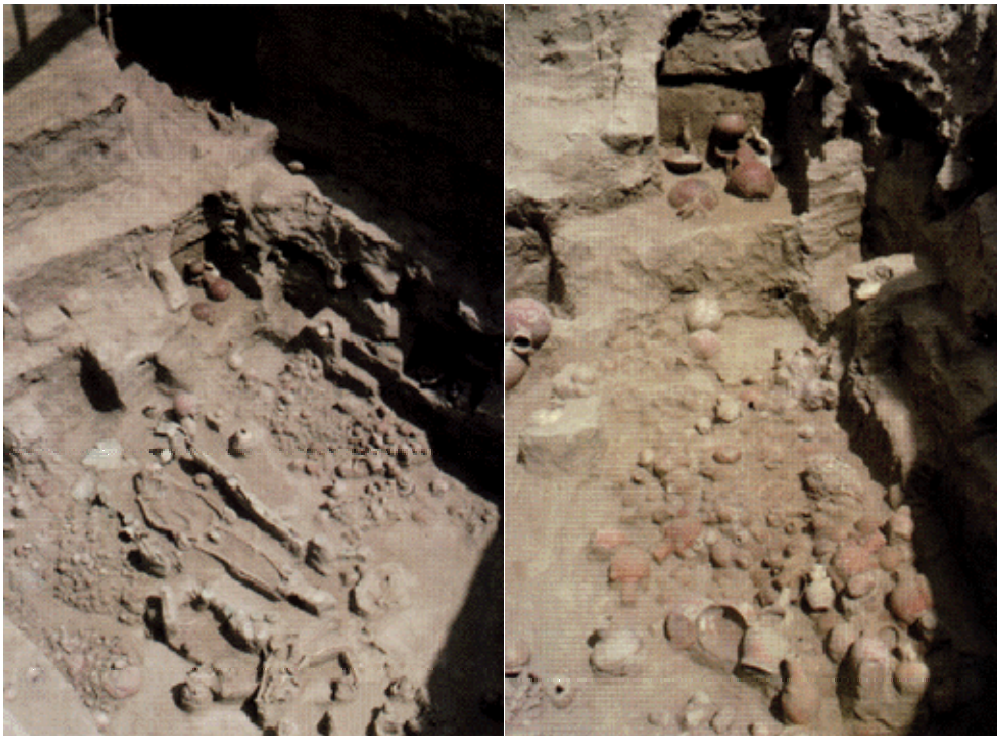
Los Mochicas dejaron una enorme cantidad de información acerca de sus creencias y rituales en sus detallados dibujos y esculturas. Uno de los más complejos diseños representa el entierro ceremonial de un individuo de gran importancia. Los entierros representados parecen ser los que hemos encontrado en San José de Moro puesto que muchos de los ejemplos que conocemos de este dibujo proceden de San José de Moro y en 1992 encontramos dentro de la gran tumba de una sacerdotisa, un ceramio con esta representación. El dibujo coincide en muchos aspectos con la tumba misma.

El descubrimiento de la tumba de la Sacerdotisa fue, como es común en arqueología, un hecho inesperado. Terminábamos ya la campaña de 1991 y faltaba por sondear un extremo del área de excavación. Al fondo de un profundo pozo de cateo encontramos lo que parecía ser un muro de adobe, éste era el signo inequívoco de que estábamos frente a una gran tumba de cámara. La unidad de excavación se amplió hasta contener toda la "mancha" de la tumba. Nos parecía que la tumba podía estar saqueada por que habíamos encontrado materiales sueltos y fragmentos de cerámica. Pero al retirar el relleno nos dimos cuenta de que la tumba estaba sellada. Al retirar el sello encontramos no sólo la más sorprendente y rica tumba de cámara, sino que se trataba de la tumba de una mujer que ya conocíamos. La mujer enterrada era la Sacerdotisa de la "Ceremonia del Sacrificio".



Desarrollo del dibujo de la botella. En el lado derecho de los personajes, un Aia Paec o Personaje arrugado y una Iguana Antropomorfizada, bajan un ataúd rectangular a un espacio funerario con la ayuda de cuerdas. A la izquierda una sacerdotisa presenta una

gran concha a un personaje sentado.



Tres vistas del contexto donde se encontró la botella de la "Ceremonia del Entierro". Se trata de un nicho en la esquina sur oeste de la tumba de la segunda sacerdotisa. La pieza estaba rodeada por dos botellas con representaciones de la sacerdotisa navegando en balsas de totora y dos raras jarras de estilo foráneo que demuestran los contactos de la sociedad Mochica tardía con sociedades contemporáneas de la Costa Central y Sur del Perú.



Tumba excavada en 1991 de la primera Sacerdotisa. La tumba se encontró a más de siete metros de profundidad, formada por cuatro paredes de adobe con catorce nichos y dividida en dos áreas: la antecámara, a la derecha, donde se encontraron dos jóvenes mujeres probablemente sacrificadas poco antes del entierro, y la cámara funeraria a la izquierda, donde se encontraron la mayoría de las ofrendas. En el centro de la cámara funeraria se encontraba la Sacerdotisa, una mujer gruesa de no más de metro cincuenta de altura y de poco más de cuarenta años, rodeada por dos mujeres may mayores. Cerca de su mano derecha se halló una copa del Sacrificio de cobre. El complejo ajuar fuenrario de la Sacerdotisa incluía setenta y tres ceramios, collares y brazaletes de cuentas de metal, hueso, concha de turquesa, etc. Originalmente la Sacerdotisa yacía dentro de un ataúd rectangular de cañas a cuyos lados se cosieron piezas de metal en forma de brazos y piernas, una gran máscara funeraria y piezas en forma de sandalias.

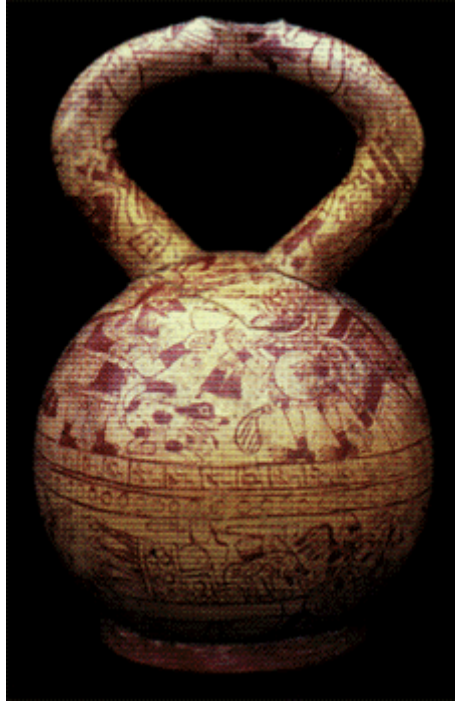


Botella de asa estribo con representación de la "Ceremonia del Entierro" encontrada en la tumba de la segunda sacerdotisa.

► La Sacerdotisa de la Ceremonia del Sacrificio

El aspecto más importante de los descubrimientos realizados en San José de Moro es que sabemos quiénes eran las mujeres allí enterradas. Dos de las tumbas encontradas contenían los restos de mujeres sepultadas con los atuendos y ornamentos de la Sacerdotisa de la "Ceremonia del Sacrificio". Esta ceremonia consistía en un complejo ritual de sacrificios humanos de guerreros Mochicas derrotados en combates rituales y la posterior ofrenda de su sangre a un Dios Supremo. La "Ceremonia del Sacrificio" era aparentemente el centro de la liturgia Mochica y se celebró a todo lo largo de su territorio, desde Pañamarca en el Valle de Nepeña, donde encontramos un mural con la Sacerdotisa llevando la "Copa del Sacrificio", hasta Sipán en el valle de Lambayeque, donde Walter Alva ha excavado la tumba del que parece ser el Dios Supremo que recibía y bebía la sangre de los prisioneros. Las mujeres fueron enterradas con las "Copas del Sacrificio" y con los singulares tocados que llevan en las representaciones. Sus altos rangos y las riquezas de sus tumbas derivarían de su importante función en el ritual religioso. La posición de Sacerdotisa parece haber sido un cargo hereditario, lo que se ha confirmado por el hecho de haber encontrado no una sino dos Sacerdotisas.

Alva, Walter y Christopher B. Donnan
1993 *Tumbas Reales de Sipán*. Los Angeles Fowler Museum of Cultural History,
University of California



Cortesía: Museo Rafael Larco H.



Conjunto de ceramios que aparecieron en la esquina sur oeste de la tumba de la primera Sacerdotisa. Destaca la "Copa del Sacrificio" por su semejanza con la copa que lleva la Sacerdotisa en la representación. Además se encontró una botella con la representación de la Sacerdotisa navegando en una balsa de totora, platos y cuencos negros, inusuales en la alfarería Mochica, botellas rectas, y un felino Nievería, raro estilo cerámico de la costa central.



Detalle de la Sacerdotisa con su gran tocado, falda y trenzas terminadas en cabezas de serpientes.

La sacerdotisa lleva en la mano una "Copa del Sacrificio"
Cortesía: Museo Rafael Larco H.



Dos grandes piezas de metal con bordes en zigzag en la tumba de la primera Sacerdotisa forman un tocado semejante al que aparece en la representación

► La Tumba de la Sacerdotisa

El descubrimiento más importante realizado en San José de Moro fue la Tumba de la primera Sacerdotisa. Esta constituyó un hallazgo inusitado por su riqueza y complejidad y por ser una de las tumbas más ricas perteneciente a una mujer encontradas en el Perú. Observar una tumba es como ver el pasado, ya que la imagen que se presenta ante nosotros es la misma que vieron, hace 1,300 años, los sacerdotes Mochicas que

sellaron la tumba de la Sacerdotisa. A diferencia de otros contextos arqueológicos, las tumbas son un producto cultural intencional. Alguien tuvo que planear y ejecutar cada detalle de la construcción y aprovisionamiento de la tumba. Estudiar las tumbas, es por lo tanto, estudiar el espíritu humano, las intencionalidades y la construcción de significados de una sociedad que se extinguió hace más de mil doscientos años.

Donnan, Christopher B. y Luis Jaime Castillo
1992 Finding the Tomb of Moche Priestess, *Archaeology* 46 (6): 38-42
1994 Excavaciones de Tumbas de Sacerdotisas Moche en San José de Moro. En: *Moche, Propuestas y Perspectivas*, editado por Santiago Uceda y Elías Mujica, 415-424. Universidad Nacional de la Libertad.



Cráneo de la primera Sacerdotisa con el cuello cubierto por cuentas de turquesa, crisocola y sodalita.

La Sacerdotisa tenía una extraordinaria dentadura aun cuando se trataba de una mujer de aproximadamente 40 años.



Conjunto de ceramios fabricados por la técnica de reducción que produce superficies de color gris o negro, lo cual no es común entre los Mochicas y sí, años después, entre los Chimú.



Máscara funeraria de cobre. Esta pieza, junto con piezas en forma de brazos y piernas y 200 discos de cobre, adornaban el ataúd de cañas en el que se enterró a la Sacerdotisa.



Botella de pico y puente de estilo Nieverija. Si bien es muy inusual encontrar cerámica foránea en tumbas Mochicas, en San José de Moro se han excavado gran número de objetos importados, entre los que destacan ceramios de estilo Huari, Pachacamac, Nievería, Atarco, Teatino, Casma Y cajamarca, así como turquesas y conchas de Spondilus del Ecuador, puntas de obsidiana de estilo Huari, etc.

► El Entierro de la Sacerdotisa

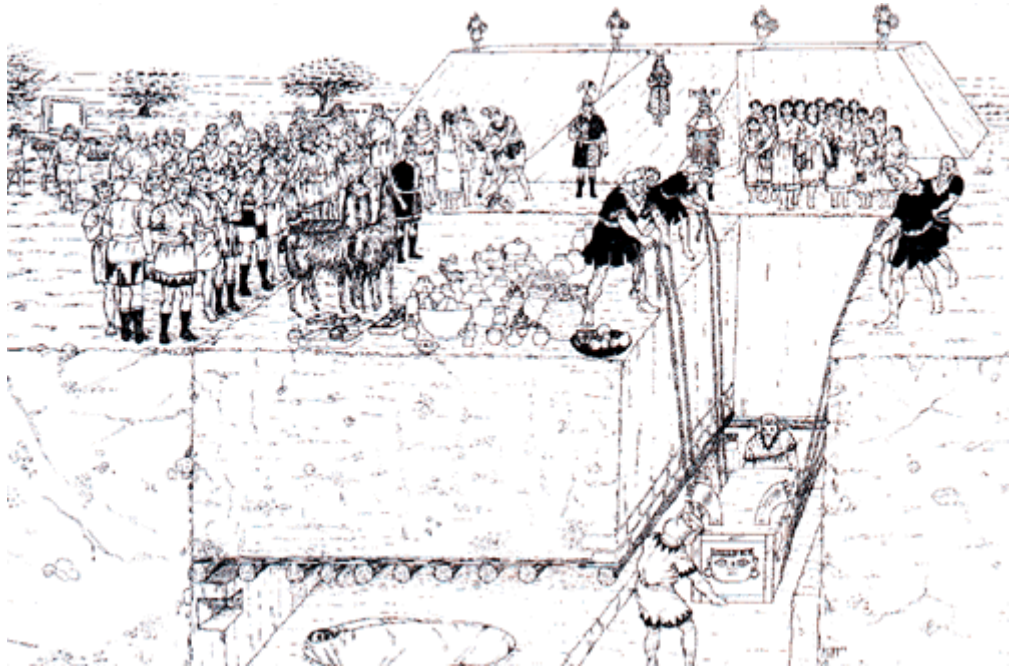
Las muertes de las Sacerdotisas ocurrieron en los últimos años de la cultura Mochica, alrededor del 720 d.C. Sus entierros significaron enormes gastos para una sociedad ya debilitada por los períodos del mal clima y escasez. Pocos años después, la cultura Mochica sucumbió y se transformó en un conjunto de tradiciones que, lentamente conducen

a la formación de las culturas Lambayeque y Chimú. San José de Moro, sin embargo, nunca perdió su prestigio ya que individuos de alto rango siguieron enterrándose allí hasta la colonia. Las sacerdotisas desaparecieron de Moro y lentamente de la memoria de sus descendientes. Sabemos hoy que su poder no derivó de su destreza militar o de sus vínculos matrimoniales sino de su papel de ceremonias y rituales que los mochicas consideraron esenciales para la reproducción de su sociedad. Si bien sus nombres nunca más serán pronunciados, la grandeza de su pueblo habla por ellas.

Luis Jaime Castillo, Lima, noviembre de 1996



Cantimplora de estilo lambayeque con fina decoración pictórica encontrada en una tumba de San José de Moro en 1991. Tumbas transicionales (Mochica Polícormo, Cajamarca Costeño, Casma, Proto Lambayeque, Proto Chimú, etc.), Lambayeque, Chimú y Chimú Inca demuestran la importancia ceremonial del sitio mucho después de la desaparición de la cultura mochica en el año 750 d.C.



Reconstrucción hipotética del entierro de la Sacerdotisa en San José de Moro. A medida que el ataúd antropomorfizado de la primera sacerdotisa es bajado a la tumba, se procede a recolectar las ofrendas de cerámica, collares, brazaletes, telas y otros ornamentos que la acompañarán. Dos jóvenes asociadas con su culto son sacrificadas inmediatamente antes de introducirlas en la tumba. Al fondo, una nueva sacerdotisa, posesión del título y las funciones de la difunta.

www.pucp.edu.pe/.../80anos/san_jose_moro.html