

UNED

BIBLIOTECA

**MEMORIA DE ACTIVIDADES
DE LA BIBLIOTECA**

2015

La actividad de la Biblioteca ha estado guiada por los objetivos establecidos en el plan de gestión anual 2015, que se deriva del Plan Estratégico 2012/2015. Los ejes que impulsan los proyectos son el apoyo a la docencia y la investigación, la cooperación, tanto con las Bibliotecas de los Centros Asociados y con diferentes Departamentos y Unidades de la Universidad, como con las redes y consorcios a los que pertenece la Biblioteca -Madroño, REBIUN, Dialnet y Documat-, la promoción de la comunicación interna y la proyección externa de la Biblioteca y sus profesionales, así como el refuerzo de la cultura de calidad, el trabajo en equipo y la formación del personal.

Durante este año se ha producido una notable rebaja en el presupuesto de la Biblioteca, provocada por la necesidad de reducir el gasto en la universidad, lo que ha obligado a un nuevo recorte en la adquisición de colecciones y un paulatino descenso en el número de becarios de colaboración, cuyas becas van a finalizar este año, sin posibilidad de prórroga. Como en ocasiones anteriores, las colecciones se han analizado detalladamente para obtener los valores de coste/uso de cada título, con el objetivo de no mermar la calidad y manteniendo siempre el referente de las necesidades de docencia e investigación.

Asimismo, hemos continuado reasignando tareas y promoviendo la movilidad del personal hacia aquellos servicios que muestran un mayor crecimiento y redistribuyendo efectivos a servicios presenciales, para tratar de paliar el descenso de efectivos experimentado desde el inicio de la crisis.

No obstante, en este escenario desfavorable la Biblioteca ha mantenido su compromiso con la prestación de servicios de calidad y el esfuerzo ha sido reconocido con la renovación del Sello de Excelencia 400+ en noviembre de 2015.

MISIÓN

Proporcionar recursos y servicios de información de calidad y colaborar en los procesos de creación y transmisión del conocimiento para la consecución de los objetivos de nuestra universidad.

VISIÓN

Consolidar la posición de la Biblioteca como colaboradora esencial en el proceso de enseñanza y aprendizaje, así como en la investigación y la comunicación científica y convertirse en un líder innovador dentro de la comunidad universitaria.

VALORES

- Servicio público, orientado a la satisfacción de las necesidades de información
- Calidad y mejora continua
- Profesionalidad
- Innovación y Acceso Abierto, adaptando los servicios a las nuevas necesidades sociales y a los cambios tecnológicos
- Cooperación
- Participación, con una actitud abierta y dialogante
- Responsabilidad social

2015

Apoyo a la investigación

Asegurar que los investigadores actuales y futuros podrán disponer de la infraestructura y los servicios que necesitan para llevar a cabo sus objetivos de investigación y comunicación científica en un entorno en constante evolución.

Apoyo a la docencia

Contribuir eficazmente al logro de los objetivos de excelencia en la docencia y el aprendizaje en nuestra Universidad.

Colecciones

Proveer, mantener, preservar y facilitar el acceso a recursos de información de calidad para el apoyo a la docencia, el aprendizaje y la investigación en la Universidad.

Marketing y comunicación

Unir marketing tradicional y marketing social como herramientas clave para el éxito, aumentando el impacto de los servicios prestados y anticipándonos de manera proactiva a las necesidades futuras de nuestros usuarios.

La Biblioteca como espacio

Diseñar espacios reales cómodos y atractivos que faciliten la convivencia de todos aquellos que tienen intereses educativos y culturales similares; lugares que permitan satisfacer las necesidades de autoaprendizaje y formación continua de las personas que integran la comunidad universitaria.

Desarrollo profesional del personal de la Biblioteca

Mejorar las habilidades y los conocimientos del personal para satisfacer sus expectativas profesionales y cumplir con los requerimientos de una biblioteca del siglo XXI.

Cooperación estratégica

Promover la colaboración con otros agentes de nuestra comunidad y fortalecer las alianzas con redes y consorcios a los que pertenece la Biblioteca.

DESTACAMOS

- Renovación por segunda vez del **Sello 400+ de Excelencia Europea EFQM**.
- Obtención del **Premio del Consejo Social de la UNED 2015** a las mejores “buenas prácticas” del Personal de Administración y Servicios por el proyecto *Un cuadro de mando integral para la gestión de calidad de la biblioteca*, presentado por Isabel Calzas, Ana Sampedro y Beatriz Tejada.
- Elaboración de un **Código Ético** que formaliza el conjunto de normas y valores así como el compromiso con los principios éticos que deben regir la actividad de los profesionales de la Biblioteca de la UNED.
- Creación de la **Oficina de Difusión del Conocimiento** cuya principal finalidad es asesorar al personal docente e investigador de la universidad en materia de propiedad intelectual, acceso abierto, publicación de revistas académicas, impacto de las publicaciones y visibilidad en la red. Su puesta en marcha se ha difundido a través de una campaña de marketing en diferentes medios: redes sociales, web de la UNED, *mailings* a profesores e investigadores, material impreso, etc.

- Inclusión de la **producción editorial de la UNED en el repositorio institucional** para su mejora de posicionamiento y visibilidad en *Google Scholar*. Para ello se ha llevado a cabo la transformación de los objetos del catálogo de la editorial para su migración automática.
- Configuración de *Google Scholar* incluyendo un enlace para continuar la búsqueda de resultados a texto completo en las colecciones de nuestra Biblioteca.
- Implementación de **la versión 2.0** en el portal de búsqueda de recursos **Linceo+** que introduce una serie de mejoras en la interfaz que incrementan las opciones de búsqueda y de recuperación de la información sobre los recursos de la Biblioteca.
- Colaboración en el equipo de trabajo del **repertorio** digital **CICLE** (Corpus de Ediciones Incunables de Clásicos Latinos en España) del Proyecto de Investigación del Departamento de Filología Clásica “Clásicos Latinos en los Orígenes de la Imprenta”.
- Participación en el **proyecto PAGODA** del Consorcio Madroño de creación de un portal para la elaboración planes de gestión de datos de los proyectos que formen parte del Piloto de Datos de Investigación en Abierto de Horizonte 2020 y participación en la creación del repositorio Datos-M, en fase de pruebas.
- Organización del debate **Ciencia colaborativa y acceso abierto: los repositorios como instrumentos de e-ciencia**, el 23 de octubre de 2015, con motivo de la Semana Internacional de Acceso Abierto 2015, el Grupo de Trabajo de Repositorios de REBIUN, retransmitido en *streaming* por la UNED.
- Participación en los **grupos de trabajo transversales de la universidad** sobre mejora de la posición de la UNED en Rankings, sobre mecenazgo para lograr fuentes alternativas de financiación para la UNED y en el grupo de marketing para la realización de campañas digitales a través de Facebook.
- Modificación de la **política de préstamo** aumentando el número de ejemplares en todas las colecciones así como el número de renovaciones permitidas.
- Participación en el **proyecto de intercambio científico de publicaciones científicas promovido por REBIUN-UNE**, en el que nuestra universidad ha aportado toda su producción editorial en formato electrónico y la Biblioteca recibe, además, las publicaciones electrónicas de las demás universidades participantes en el proyecto.
- Nuevo procedimiento de adquisición de monografías mediante un **proceso público de homologación de proveedores**.
- Integración de la Biblioteca en el nuevo proceso de **facturación electrónica** implantado en la universidad y modificación de los procedimientos internos.
- Incorporación de nuestros **registros de fondo antiguo al Catálogo Colectivo de Patrimonio Bibliográfico** con el fin de incrementar su visibilidad y difusión.

- Inclusión en el **Portal Singularis del Consorcio Madroño** de las obras del fondo antiguo de la UNED: Nieremberg, Juan Eusebio, *Diferencia entre lo temporal y eterno, crisol de desengaños...* (1783) <http://www.singularis.es/?p=3912>; Marcial, Marco Valerio, *M. Valerii Martialis Epigrammatum libri XV* (1607) <http://www.singularis.es/?p=3918>; Floro, Lucio Anneo, *Lucii Annaei Flori Rerum Rom. libri quatuor* (1606) <http://www.singularis.es/?p=3982>

- **Asesoramiento técnico para la mejora de la calidad informativa, editorial y científica de las revistas** *Acción Psicológica, Endoxa, Investigaciones Fenológicas, Ried, REOP, Educación XXI y Espacio, Tiempo y Forma.*

- Revisión y actualización del documento de **Análisis y evaluación de las revistas de la Uned.**

- **Análisis del posicionamiento de las revistas suscritas** por la Biblioteca con la Plataforma MIAR (Matriz de información para el análisis de revistas) para conocer el grado de pertinencia de la colección de publicaciones periódicas.

- Incorporación del **sistema de gestión de reclamaciones, sugerencias y felicitaciones a la aplicación general de la universidad.**

- Envío de las **encuestas bienales de satisfacción** a todos los perfiles de usuarios de la Biblioteca y **publicación de los resultados.**

- Revisión y actualización de los compromisos de la **Carta de Servicios** así como de los indicadores que miden su cumplimiento.

- Realización de sendas **campañas de difusión de los servicios** de préstamo interbibliotecario y de colecciones audiovisuales (Mediateca) entre el personal de la universidad para incrementar su uso.

- Elaboración de un protocolo para el **préstamo de exposiciones** de la Biblioteca a los Centros Asociados.

2015

PRESUPUESTO	Aplicación	Importe
PRESUPUESTO INICIAL ASIGNADO (sin modificaciones de crédito)	-----	985.180
PRESUPUESTO FINAL ASIGNADO (incluye modificaciones de crédito)	-----	1.034.072
Alquiler para una exposición	203	150
Pago de Licencias	206	29.275
Reparación, mantenimiento y conservación	213, 215, 216	6.592
Material de oficina, fondos bibliográficos, Consorcio Madroño, etc.	220	894.650
Cuotas COAR, Hosting, SEDIC, agencia de viajes, etc.	226	6.406
Préstamo Interbibliotecario, trabajos profesionales, encuadernación	227	13.592
Dietas y locomoción	230, 231	805
TOTAL GASTADO CAPÍTULO 2	-----	951.470
Crédito Capítulo 4	-----	64.360
Cuota REBIUN	44	2.360
Becas Biblioteca	48	61.215
TOTAL GASTADO CAPÍTULO 4	-----	63.575
Crédito Capítulo 6	-----	0
Maquinaria	622	0
Mobiliario y enseres	624	0
Equipos informáticos	625	0
Fondos bibliográficos inventariables	628	0
TOTAL GASTADO CAPÍTULO 6	-----	0
TOTAL PRESUPUESTO BIBLIOTECA GASTADO	-----	1.015.045

La Biblioteca ha gastado de enero a diciembre **1.015.045 €** de su presupuesto, ejecutándose el **98,15 %** del total, de acuerdo con los siguientes conceptos:

Fondos bibliográficos, documentales y recursos de información

Libros	15.727
Publicaciones periódicas impresas y electrónicas	271.937
Cuota Madroño. Recursos electrónicos de información	440.299
Libros electrónicos	1.164
Bases de datos	66.285
Audiovisuales	980
SUBTOTAL	796.392

Material inventariable

Muebles	0
Maquinaria/Equipos informáticos	0
SUBTOTAL	0
Licencias, SUMMON, cuotas y otros	58.440
Prensa	3.088
Material Consumible	1.444
Mantenimiento y reparación	6.592
Encuadernación y Préstamo Interbibliotecario	6.483
Dietas y locomoción	805
Gastos diversos	34.088
SUBTOTAL	110.940
Resto cuota Madroño	44.138
REBIUN	2.360
Becas Biblioteca	61.215
SUBTOTAL	107.713
TOTAL	1.015.045

La Biblioteca ha gestionado el presupuesto para adquisiciones bibliográficas de las Facultades y Escuelas, que han invertido en **2015, 199.178 €** a través de los Departamentos y Proyectos de Investigación distribuidos de la siguiente forma:

Facultades y Escuelas

Facultades, Escuelas y Departamentos/IUED/IUGM	182.904
Proyectos de Investigación	16.274
TOTAL	199.178

DATOS COMPARATIVOS	2013	2014	2015
Presupuesto Biblioteca (gastado)	1.363.266	1.286.530	1.015.045
Cantidades gastadas en recursos de información con cargo a Biblioteca	1.043.778	1.029.202	796.392
Cantidades gastadas en recursos de información con cargo a Facultades/Escuelas	297.680	272.272	199.178

El descenso en las inversiones ha afectado, como puede verse, en las adquisiciones con cargo, tanto al presupuesto de Biblioteca como a los presupuestos descentralizados de Facultades, Escuelas y Departamentos, especialmente en este último año 2015.

La distribución de fondos documentales de las **bibliotecas de la Sede Central** es la siguiente:

Documentos en el catálogo	
Nº total de ejemplares	469.728
Nº de ejemplares de monografías	432.208
Nº total de títulos en cualquier soporte	399.251
Nº de títulos de publicaciones periódicas en papel*	5.808
Documentos electrónicos	
Nº de publicaciones periódicas electrónicas	31.600
Nº de títulos de libros electrónicos	88.750
Nº de bases de datos de pago o con licencia	53
Documentos audiovisuales	
Nº de vídeos y DVDs	8.594
Nº de registros sonoros	11.349
Nº de CD-ROMs	844
Nº de microformas (títulos)	8.931
Investigación	
Nº de tesis doctorales, memorias de investigación y proyectos fin de carrera	6.517
Nº de objetos digitales en el repositorio <i>e-SpacioUNED</i>	23.190

*1.971 en curso de recepción, 734 por compra, 1.237 se reciben a través de intercambio/donativo y 3.837 son suscripciones cerradas.

El total de **fondos documentales en toda la red de bibliotecas de la UNED** en 2015, incluyendo los Centros Asociados se muestra en la siguiente tabla:

Nº total de ejemplares	1.429.496
Nº de ejemplares de monografías	1.344.887
Nº total de títulos en cualquier soporte	485.407
Nº total de títulos de monografías	459.177
Nº total de títulos de audiovisuales	11.262

2015

En la tabla se muestran los documentos ingresados por Bibliotecas y por procedencia de los fondos con cargo a los que se han adquirido:

Documentos ingresados	Biblioteca Central	Biblioteca Campus Norte	IUGM	Total
Compra Biblioteca	644	21	99	764
Compra Facultades/Departamentos/IUED	1.676	221	-----	1.897
Compra Proyectos de Investigación	336	-----	37	373
Donativo e intercambio	2.873	530	161	3.564
Total documentos ingresados	5.529	772	297	6.598

Según el tipo de formato, la incorporación de fondos documentales nuevos en 2015 se distribuye del siguiente modo:

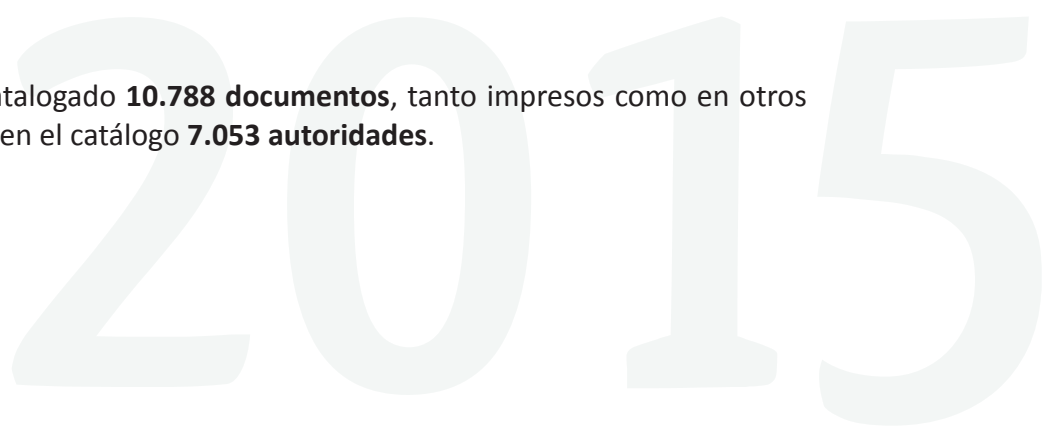
Nº de ejemplares (copias) incorporados al catálogo	7.152
Títulos de publicaciones periódicas en papel (en curso)	1.971
Títulos de publicaciones periódicas electrónicas con licencia	31.600
Nº de monografías electrónicas con licencia	18.594
Bases de datos de pago o con licencia	53
Audiovisuales	144
Tesis, memorias de investigación y proyectos fin de carrera	265

Durante este año se ha trabajado en la configuración de la plataforma de préstamo de libros electrónicos **E-Buned**, que permite, a su vez, el intercambio de publicaciones en formato electrónico entre las universidades del país. A comienzos de 2016 la plataforma estará operativa y contará con más de 1.000 títulos correspondientes a la propia UNED, como contribuyente principal, y a las Universidades de Burgos, León, Salamanca, Santiago de Compostela, Murcia y Cádiz. En el caso de la UNED, 248 títulos corresponden a bibliografía recomendada.

Como cada año, se han ofrecido documentos expurgados de las bibliotecas de la Sede Central a los Centros Asociados, enviándose en esta ocasión un total de 1.450 títulos a dieciséis de sus bibliotecas.

Proceso técnico

Durante el año 2015 se han catalogado **10.788 documentos**, tanto impresos como en otros soportes y se han dado de alta en el catálogo **7.053 autoridades**.



Datos de uso	2013	2014	2015
Búsquedas	622.019	688.328	642.604
Descargas	441.320	538.998	548.856

En el anexo II se incluye una tabla con el número de búsquedas y descargas desglosadas por recursos electrónicos.

SERVICIOS A LOS USUARIOS

Lectura y consulta en salas

El número total de entradas¹ contabilizadas en las bibliotecas Central, Campus Norte e IUGM ha sido de **196.167**, de las que **160.505** fueron entradas de lunes a viernes, **8.054** correspondieron a los sábados en la Biblioteca Central y **27.608** a los tres períodos de apertura extraordinaria en fines de semana durante las convocatorias de exámenes (**10.408** enero-febrero, 10.560 mayo-junio y 6.640 agosto-septiembre). Se ha producido un descenso del 13% en el número de entradas respecto al año anterior.

Entrada a Biblioteca	Biblioteca Central	Biblioteca Campus Norte	IUGM	TOTAL
Lunes a viernes	122.571	36.568	1.366	160.505
Sábados	8.054			8.054
Apertura extraordinaria	27.608			27.608
TOTAL	158.233	36.568	1.366	196.167

El número de **carnés de lector** de Biblioteca activos durante el año 2015 ha sido de **10.173**. Se contabilizan solamente los carnés con privilegio vigente, puesto que se renueva el carné de estudiante cada año. Los datos por **perfil de usuario** se pormenorizan en la tabla siguiente:

Estudiantes	4.276
Estudiantes, varias titulaciones	81
Profesores	1.706
Profesores Tutores	78
Doctorandos e investigadores	1.429
Becarios	15
Biblioteca	85
P.A.S.	1.577
Departamentos	82
Pasaporte Madroño	187
Otras Universidades	554
Antiguos Alumnos y Amigos de la UNED	76
Centros Asociados	27
TOTAL	10.173

¹ La Biblioteca cierra durante el período navideño, Semana Santa y la primera quincena de agosto, así como los sábados desde el 15 de junio al 15 de septiembre.

El total de transacciones de préstamo fue de **94.026**, lo que representa un descenso del 12,76% respecto a 2014. De estas transacciones **35.595** corresponden a renovaciones web, **2.401** a préstamos realizados en sábados y **11.111** a material audiovisual. El **37,85%** de los documentos prestados se han renovado, si bien hay que tener en cuenta que el material audiovisual no se puede renovar. El 68,60% de las renovaciones se han hecho vía web y el 31,40% de forma presencial en los mostradores. En la siguiente tabla se detallan las transacciones de préstamo y renovaciones:

Transacciones	Central	Biblioteca Campus Norte	IUGM	TOTAL
Préstamos*	50.617	6.978	836	58.431
Renovaciones Web	19.216	5.040	142	24.398
Renovaciones en mostradores	7.566	3.026	605	11.197
TOTAL	77.399	15.044	1.583	94.026

* Incluidos los préstamos en sábados

El 82,30% de los préstamos se realizan en la Biblioteca Central, el 16,00% en Biblioteca Campus Norte y el 1,70% en el IUGM. El préstamo de audiovisuales (11.111) supone el 11,81% de los préstamos totales. Respecto a las renovaciones en mostrador, el 67,60% se hacen en la Biblioteca Central, el 27,00% en Biblioteca Campus Norte y el 5,40% en el IUGM. También hay que señalar que en la Biblioteca de Psicología/IUED se han prestado 164 documentos de la Docimoteca.

A través de los **buzones de devoluciones** se han devuelto un total de 4.539 documentos:

Buzones de devoluciones	2015
Biblioteca Central	3.254
Mediateca	1.144
Biblioteca Campus Norte	141
TOTAL	4.539

En cuanto al **préstamo intercampus**, se han realizado las siguientes transacciones:

Transacciones	TOTAL
Desde el Servicio de Usuarios	785
Desde la Mediateca	594
Desde la Biblioteca Campus Norte	68
Desde la Biblioteca del IUGM	19
TOTAL	1.466

El número de reservas de documentos fue de **2.933** y hubo **1.423 anulaciones** a las mismas.

En 2013 la Biblioteca puso en marcha para los estudiantes el acceso a la bibliografía recomendada en formato electrónico de los estudios reglados mediante la autenticación en el campus virtual. El número de accesos a este servicio se ha ido incrementando desde entonces y coincide su repunte con el descenso en el préstamo de la bibliografía recomendada en formato impreso.

Bibliografía recomendada electrónica	Páginas impresas	Capítulos/partes descargados	Títulos completos descargados
2013	1.901	164	96
2014	90.223	27.262	4.488
2015	1.182.731	---*	7.943

*La plataforma ya no proporciona estos datos desde 2015

Pasaporte Madroño

Este servicio permite el préstamo domiciliario al personal docente e investigador y al personal de administración y servicios en cualquiera de las Universidades miembro del Consorcio Madroño.

Carnés emitidos

Profesores	1
Investigadores	98
PAS	2
TOTAL	101

Carnés recibidos (Universidades y entidades asociadas Madroño)

Profesores	4
Investigadores	17
PAS	1
TOTAL	22

Préstamos realizados

Profesores	95
Investigadores	174
PAS	67
TOTAL	336

Renovaciones préstamos

Profesores	37
Investigadores	68
PAS	8
TOTAL	113

Préstamo interbibliotecario

La Biblioteca de la UNED en 2015, como **suministradora** a otras instituciones ha resuelto el 84% de las peticiones, enviando más del 98% de los documentos en menos de 6 días, con una media de respuesta de 0,75 días. Como **solicitante** de las peticiones de nuestra comunidad universitaria a otras instituciones se ha obtenido el 81% de los documentos en menos de 6 días, con una media de respuesta de 3,69 días.

Este resultado se incrementa en la relación con el Consorcio Madroño, donde la UNED como **suministradora** ha resuelto positivamente más del 90% de las solicitudes, enviándolas en menos de 2 días. Como **solicitante**, ha obtenido más del 90% y ha recibido más del 90% en un plazo inferior a 6 días. Nuestra universidad es la segunda que más peticiones recibe y tramita tras la UAM.

El total de documentos tramitados en 2015 ascendió a 6.774.

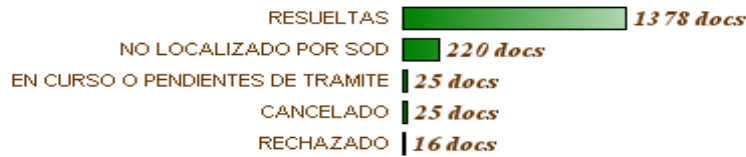
Biblioteca como centro solicitante	Artículos	Libros	TOTAL
Españolas	991	422	1.413
Extranjeras	192	59	251
Total documentos solicitados	1.183	481	1.664

Biblioteca como centro proveedor	Artículos	Libros	TOTAL
Españolas	1.036	3.955	4.991
Extranjeras	14	105	119
Total documentos solicitados	1.050	4.060	5.110

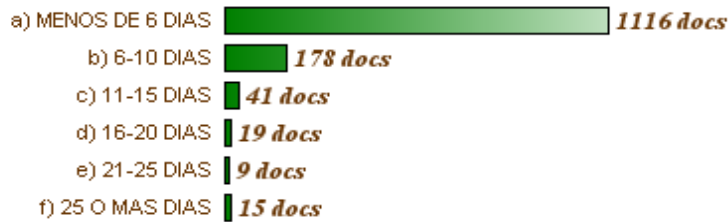
2015

Como centro solicitante, el tiempo de obtención de documentos para las respuestas positivas y negativas se refleja en los siguientes datos y gráficos:

Documentos obtenidos



ChartDirector (unregistered) from www.advsofteng.com



ChartDirector (unregistered) from www.advsofteng.com



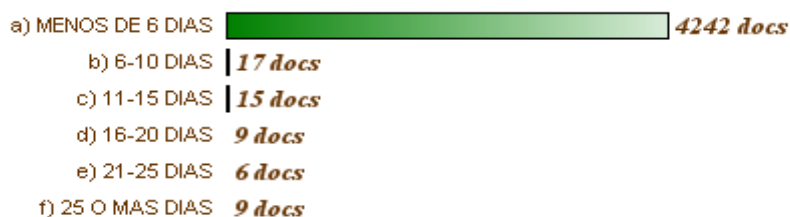
ChartDirector (unregistered) from www.advsofteng.com

Como centro proveedor el porcentaje de respuestas se representa en los siguientes datos y gráficos:

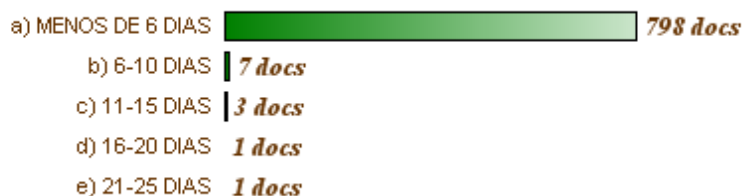
Documentos servidos



ChartDirector (unregistered) from www.advsofteng.com



ChartDirector (unregistered) from www.advsofteng.com



ChartDirector (unregistered) from www.advssofteng.com

Este servicio se presta a **13 Centros Penitenciarios** que solicitan documentos para los internos que estudian en nuestra universidad. Además, a través del convenio de la UNED con el **Instituto Cervantes, 21 de sus centros** solicitan el servicio de préstamo interbibliotecario para nuestros estudiantes en el extranjero.

Servicio en línea

El número de **consultas en línea** a los servicios y recursos electrónicos se presenta en la siguiente tabla:

Consultas en línea	2015
Consultas al catálogo	13.752.173
Visitas páginas web de la Biblioteca	1.453.484
Consultas <i>Linceo+</i>	585.831
Búsquedas realizadas en recursos electrónicos con licencia	642.604
Descargas realizadas de recursos electrónicos con licencia	548.856
Descargas de recursos electrónicos en abierto seleccionados por la Biblioteca	35.967
Visitas repositorio <i>e-SpacioUNED</i>	415.123
Descargas repositorio <i>e-SpacioUNED</i>	2.833.244
Objetos digitales en el repositorio <i>e-SpacioUNED</i>	23.190
Consultas a las guías de uso de productos y servicios	4.996
Consultas a las <i>Guías rápidas</i>	22.744
Consultas de investigación	43.603
Consultas al <i>Curso de competencias genéricas en información OCW</i>	9.070
Reproducciones <i>Canal Youtube Biblioteca</i>	65.518
Descargas de materiales docentes en acceso restringido	57.922

En el Anexo II se incluye una tabla con el número de búsquedas y descargas desglosadas por recursos electrónicos a lo largo de los últimos años para ilustrar el grado de utilización y la evolución de su uso.

Los servicios de **Biblioteca 2.0** tienen como objetivo establecer una relación más dinámica con los usuarios y una comunicación más interactiva. Las actividades en **redes sociales** ofrecen los siguientes resultados:

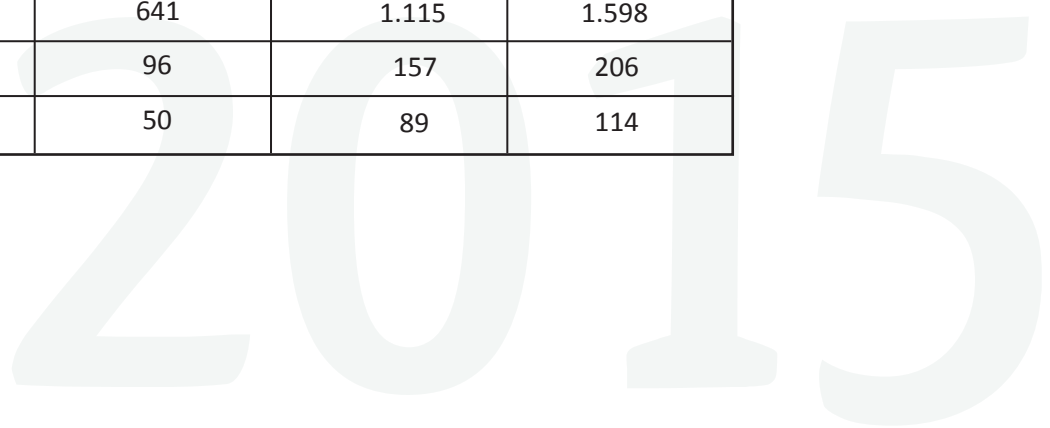
Visitas a los blogs de Biblioteca	2013	2014	2015
Atención a Usuarios (BiblioUNED Abierta)	16.784	7.460	10.813
Referencia (Recursos de Investigación al día)	18.386	16.097	16.573
Mediateca (Mediablog)	5.539	4.190	13.483
Animación a la lectura (El Marcapáginas)	11.650	8.079	6.374
Biblioteca Sostenible	-----	654	5.825
TOTAL	52.359	36.480	53.068

También se da publicidad de los recursos y servicios de la Biblioteca a través de listas de distribución de estudiantes, del SIGB *Symphony* para enviar mensajes por parte del Servicio de Atención a Usuarios y a través de *Facebook*, *Twitter* y *Pinterest* se envían novedades a los usuarios dados de alta. En las tablas siguientes se detalla la evolución de los datos entre 2013-2015:

Facebook	2013	2014	2015
Seguidores	7.169	8.279	9.486
Interacciones	469.977	280.453	481.453
Contenidos	2.036.860	884.586	1.266.862

Twitter	2013	2014	2015
Mensajes (twetts)	8.619	14.122	20.757
Siguiendo	704	763	800
Seguidores	7.014	10.341	13.688
Listas	247	347	422

Pinterest	2013	2014	2015
Followers	641	1.115	1.598
Liked	96	157	206
Boards	50	89	114



Youtube	2014	2015
Vídeos	156	161
Reproducciones	47.156	65.518
Seguidores	27	376

Bookcrossing	2014	2015
Alta Biblioteca	95	48
Alta otros	3	0
Lectores	6	1

Servicios presenciales

En este apartado se recoge la actividad de los usuarios en las instalaciones de las propias bibliotecas, tanto en la consulta de fondos impresos o audiovisuales, como la solicitud de préstamos de salas o de equipos portátiles para su uso en la propia Biblioteca.

Consultas de documentos en sala	2015
Biblioteca Central (plantas 2ª a 5ª)	45.153
Biblioteca Campus Norte/IUGM 1.869/94	1.963
Hemeroteca	3.322
Mediateca	271
Referencia	1.214
Consulta de tesis doctorales	128
Consulta de bases de datos en monopuesto	87
Consulta de Colección Manes	477
Consulta de Fondo Antiguo	13
Consulta de Legado Asín Palacios	8
Reservas de salas	2015
Salas de investigadores (número de usuarios)	270
Salas de trabajo en grupo (número de usuarios)	215
Sala Multimedia Biblioteca Campus Norte (número de usuarios)	195
Reservas de la Sala de Juntas	79
Reservas de la Sala de Visionado de la Mediateca	28
Préstamo de ordenadores portátiles	159

Las Salas de Investigadores han sido utilizadas por **270 usuarios** (238 Biblioteca Central, 32 Biblioteca Campus Norte), las Salas de Trabajo en grupo por **215 usuarios** (135 Biblioteca Central, 80 Biblioteca Campus Norte) a lo largo del año. La Sala Multimedia de la Biblioteca del Campus Norte ha tenido **18 reservas y 195 usuarios**. La Sala de Juntas de la Biblioteca Central ha tenido **79 reservas** y la Sala de Visionado de Mediateca **28 reservas con 168 asistentes**.

El servicio de reprografía continúa el descenso de uso de este servicio en los últimos años, debido a la oferta de recursos electrónicos y a los equipos que envían la documentación reprografiada al correo electrónico o se carga en dispositivos portátiles.

	2013	2014	2015
Fotocopias realizadas	239.296	175.254	132.002

APOYO A LA DOCENCIA Y LA INVESTIGACIÓN

En los proyectos relacionados con los ejes estratégicos de apoyo a la docencia y la investigación, gran parte del personal bibliotecario participa en tareas formativas y de asesoramiento, a través amplia oferta de **cursos de formación en competencias informacionales** en todos los niveles de la enseñanza reglada –grado, posgrado y doctorado- y de la no reglada a través de cursos de la Fundación UNED, muchos con créditos ECTS.

En el nivel de Grado, se incluyen **materiales formativos** para la elaboración del Trabajo Fin de Grado en Psicología, en Educación Social, Pedagogía, Lengua y Literatura Españolas, Estudios Ingleses, ADE, Ciencias Jurídicas, Derecho y *Practicum* de Psicología y se participa también en la actividad docente del Grado de Educación Social con la inclusión de materiales didácticos sobre competencias genéricas en información, así como la gestión del foro de estudiantes. Asimismo se incluyen materiales formativos en los Másteres de Lingüística Inglesa Aplicada, Métodos y Técnicas Avanzadas de Investigación Histórica, Artística y Geográfica, Historia (España) Contemporánea, Interuniversitario en Sostenibilidad y RSC, Euro-Latinoamericano en Educación Intercultural y Dirección Pública, Políticas Públicas y Tributación.

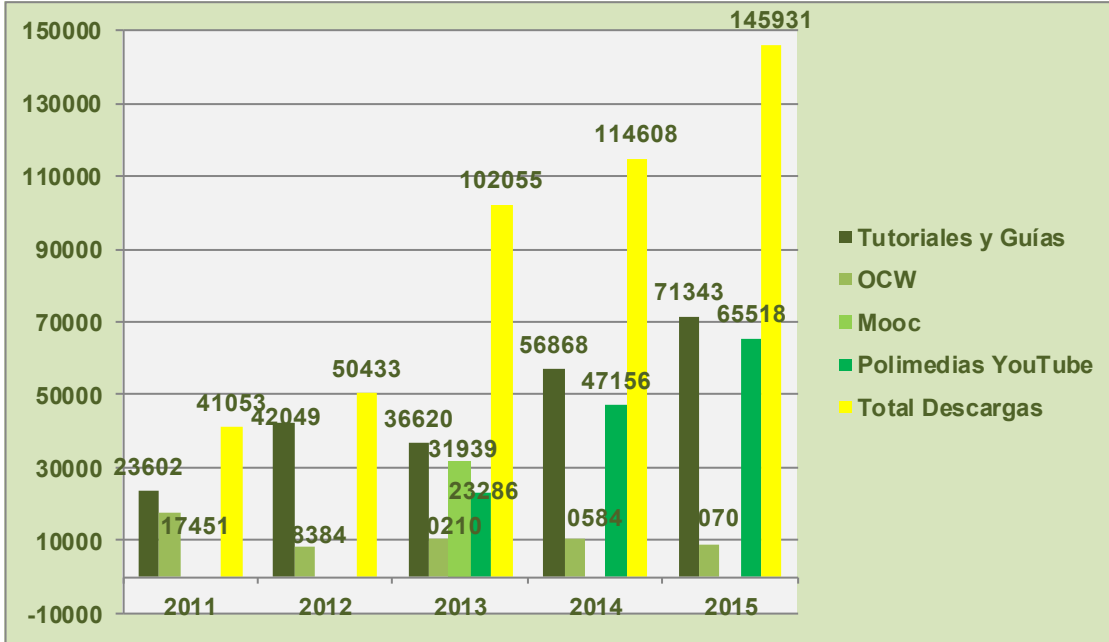
A través de la plataforma de *e-learning* de la universidad se imparten **cursos virtuales** de formación en competencias en información **veinte másteres** y en los **dieciocho programas de doctorado** que se imparten en la UNED.

Además, a través del Instituto Universitario de Educación a Distancia (IUED), se imparten sesiones formativas y talleres orientados al personal docente e investigador sobre evaluación y acreditación, propiedad intelectual y comunicación pública, difusión de herramientas de control de la producción científica que potencien la evaluación de profesorado, herramientas digitales, etc. Esta programación se puede ver con más detalle en el apartado de Formación.

La oferta a través de la Fundación UNED está abierta a toda la sociedad e incluye cursos sobre competencias informacionales, competencias digitales y herramientas 2.0 y búsqueda de empleo y marca personal 2.0.

	Asistentes cursos formación de usuarios	Cursos impartidos
2013	6.171	49
2014	9.330	80
2015	8.643	74

Otro objetivo estratégico está orientado a la participación en los entornos formativos en abierto de nuestra universidad, como UNED Abierta, y en entornos informales de formación como los medios sociales. Fruto de esta estrategia es el número de tutoriales, polimedias, guías y cursos (**770** disponibles en 2015) en abierto que realiza la Biblioteca y el número de descargas obtenido, como puede consultarse en el siguiente gráfico:



Junto a los cursos y talleres, el personal de Biblioteca realiza una labor continua de asesoramiento individual o colectivo sobre materias de interés para el personal docente e investigador:

2015	Sesiones individuales	Sesiones colectivas	Asistentes a sesiones colectivas
Biblioteca Central	309	12	90
Biblioteca Campus Norte	360	3	27
Biblioteca IUGM	39	3	240

*Los asesoramientos incluyen sesiones individuales de más de 30 m., búsquedas bibliográficas por encargo, factor de impacto y propiedad intelectual.

La Biblioteca está comprometida con el desarrollo sostenible y con la adopción de buenas prácticas que promuevan actitudes y comportamientos respetuosos con el entorno. Este año se han iniciado varias iniciativas que se completarán en el primer trimestre de este año 2016, destinadas a aumentar la visibilidad de las actuaciones de la Biblioteca en este campo:

- [Apartado web sobre sostenibilidad.](#)
- [Recogida de las ideas verdes en una web.](#)
- [Video divulgativo sobre las actividades de la Biblioteca en materia de sostenibilidad y responsabilidad social.](#)
- [Formulario de sugerencias sobre sostenibilidad en la Biblioteca.](#)

Los resultados de las mediciones que se realizan con el propósito de contener el consumo de energías y recursos y de las campañas solidarias de recogida de residuos son los siguientes:

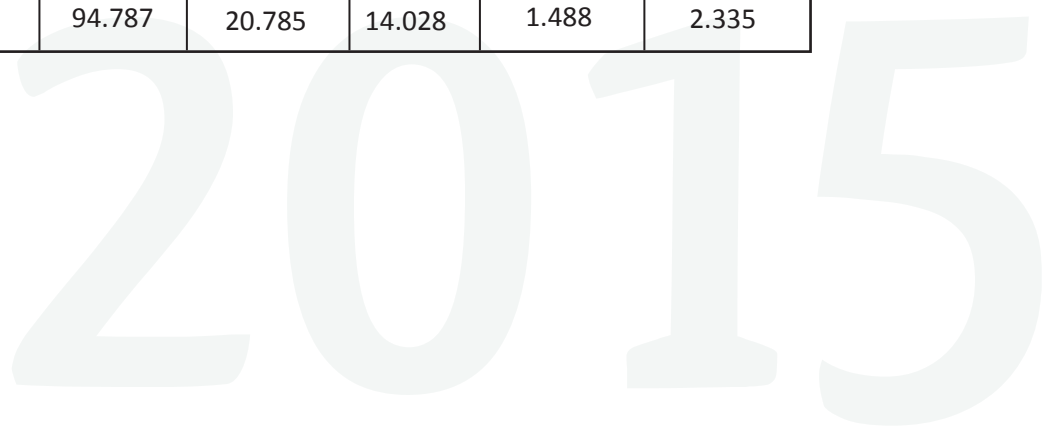
Consumo papel* Biblioteca Central			
	Papel reciclado	Papel blanco	Toner impresoras
2013	110	8	sin datos
2014	97	5,4	sin datos
2015	80	1	20

*cajas de 2.500 hojas c/u

Consumo papel* Biblioteca C. Norte			
	Papel reciclado	Papel blanco	Toner impresoras
2013	18	1	14
2014	10	0,4	14
2015	10	0	6

*cajas de 2.500 hojas c/u

Consumos Biblioteca Central						
	Electricidad (KWh)	€	Gas Natural (m3)	€	Agua (m3)	€
2013	630.742		13.991		4.687	
2014	488.739	95.646	17.306	11.680	1.623	4.658
2015	494.713	94.787	20.785	14.028	1.488	2.335



Consumos Biblioteca Campus Norte						
	Electricidad (KWh)	€	Gas Natural (m3)	€	Agua (m3)	€
2013	75.349		3.539		194	
2014	72.085	16.161	2.566	1.686	172	639
2015	76.897	17.325	2.699	1.774	158	495
Consumos Hemeroteca Derecho						
	Electricidad (KWh)	€	Gas Natural (m3)	€	Agua (m3)	€
2013	5.075		371		36	
2014	4.478	804	311	277	20	41
2015	4.499	808	323	288	13	21

Campañas de recogida

2015	Biblioteca Central	Biblioteca Campus Norte	Biblioteca IUGM
Tapones (Kgs.)	77,7	88,4	32,56
Material escritura (Kgs.)	Datos Rectorado	1,7	-----

COOPERACIÓN

Una parte importante de nuestra gestión se basa en las alianzas que mantenemos con otras instituciones, principalmente con los Centros Asociados, que forman la red de bibliotecas de la UNED, y con otras bibliotecas universitarias a través de nuestra pertenencia al Consorcio Madroño, a REBIUN, sectorial de la Conferencia de Rectores de Universidades Españolas (CRUE), a Documat o a Dialnet. Participamos en sus planes estratégicos, grupos de trabajo, proyectos innovadores y órganos de gobierno, y compartimos buenas prácticas de manera informal u organizada en reuniones profesionales. A lo largo de 2015, hemos participado en las reuniones del Consejo de Gobierno y de la Comisión Técnica del Consorcio Madroño para el seguimiento de los proyectos, el presupuesto y otras cuestiones de estrategia. Asimismo, se ha colaborado en los grupos de trabajo de gestión de la colección, Pasaporte Madroño, préstamo interbibliotecario y e-Datos. En Dialnet se ha colaborado con la introducción de **4.505 documentos**.

Con las bibliotecas de los Centros Asociados compartimos usuarios, recursos y servicios y trabajamos de forma coordinada en aspectos de política y estrategia, como la puesta en marcha durante este año de un proyecto de formación para los bibliotecarios de dichos Centros y que se ha iniciado con la realización de encuestas para detectar sus necesidades formativas y sus expectativas de desarrollo profesional.

Por otra parte se mantiene una constante actividad de formación y actualización de conocimientos de los bibliotecarios en los diferentes módulos del sistema integrado de gestión que compartimos. En 2015 se han llevado a cabo cursos de **formación para los Centros de Ávila, Vitoria, Madrid-Centro, Madrid-Sur y Aula de Caspe**. Las incidencias y consultas que se resuelven desde la Biblioteca Central relacionadas con el catálogo colectivo, los módulos de catalogación, circulación, configuración del sistema, etc. se puede observar en la siguiente tabla:

Incidencias recibidas y resueltas	
2013	704
2014	1.086
2015	873

LA OPINIÓN DE NUESTROS USUARIOS

La satisfacción sobre todos los servicios y productos que ofrecemos a nuestros usuarios se mide en encuestas bienales o a través de cuestionarios de satisfacción que se envían al finalizar la prestación o el uso de los mismos. Entre enero y abril de 2015 han estado **disponibles en línea las encuestas para los distintos perfiles de usuarios** de la Biblioteca y en las que se reflejan los distintos itinerarios de uso: presencial, vía web o de ambos modos. La Oficina de Calidad de la UNED hace un estudio de los resultados y el Grupo de Mejora de Servicios a los Usuarios de la Biblioteca hace un análisis detallado del mismo con el fin de mejorar la satisfacción de nuestros usuarios.

A partir de todos estos resultados observamos que la progresión en la tendencia de participación en las encuestas sigue siendo ascendente una vez más, así como la valoración global de la Biblioteca, que mejora en todos los bloques temáticos propuestos en el cuestionario, cualquiera que sea la forma de acceso al servicio, con un **90% de satisfacción media**.

La información que aportan estas encuestas nos ayudan a conocer las necesidades de nuestros usuarios y a mejorar, en la medida de lo posible, los servicios y recursos que prestamos. Las medidas de mejora que se tomaron a raíz de la anterior encuesta han tenido un reflejo positivo, ya que en esta ocasión estos aspectos han obtenido una alta valoración. Además, a través del blog BiblioUned Abierta la Dirección de la Biblioteca dio respuesta a las demandas planteadas en los formularios de las encuestas.

Por otra parte, el procedimiento de atención de **reclamaciones, sugerencias y felicitaciones** nos permite llevar un control riguroso de todas ellas, cumplir con los compromisos presentes en la Carta de Servicios respecto a quejas y sugerencias y prestar un mejor servicio a nuestros usuarios, basándonos en sus expectativas.

En la siguiente tabla se presentan los datos comparativos 2013-2015:

Reclamaciones			Sugerencias			Felicitaciones			TOTAL		
2013	2014	2015	2013	2014	2015	2013	2014	2015	2013	2014	2015
72	64	78	51	50	80	521	270	224	644	384	382

Este año se ha finalizado el objetivo de elaborar los manuales de funciones de los diferentes puestos de la Biblioteca, tanto los singularizados como los puestos genéricos de personal técnico y se ha elaborado una reglamentación sobre la creación, composición y funcionamiento de los grupos de trabajo y de mejora.

En 2015 se ha producido la jubilación de dos compañeras, Gloria Martín Rueda y Manoli Sumozas, cuyo puesto en Mediateca ha sido ocupado por Álvaro Pulido, procedente de la Hemeroteca de Derecho. Asimismo, Paloma Rodríguez, auxiliar administrativo, ha solicitado una excedencia voluntaria y José María Molina, Técnico Especialista procedente del CEMAV, ha pasado a desempeñar su trabajo en el Servicio de Préstamo Interbibliotecario.

A lo largo del año han ido finalizando sus becas de colaboración trece becarios de la última convocatoria de 2013. La Biblioteca no contará, de momento, con más becas hasta que no cambien las condiciones presupuestarias de la universidad, a excepción del Instituto "Gutiérrez Mellado", donde se ha incorporado como becario David Celorrio.

En cuanto al Plan anual de Formación del personal de Biblioteca, se ha participado en **70 cursos** profesionales o cursos generales organizados por la Universidad o formación interna, con un total de **154 asistencias**. Es muy notable la presencia de nuestro personal bibliotecario en actividades externas que fomentan su proyección profesional y la visibilidad de nuestra Biblioteca entre nuestros colegas. Se han presentado **34 ponencias** en seminarios, talleres, jornadas y congresos por parte del personal bibliotecario:

- *Herramientas de la Biblioteca en apoyo a la docencia y la investigación en Psicología*. Facultad de Psicología, febrero 2015. Formador: Alexis Moreno Pulido
- *Taller de Identidad digital*, 16 de marzo, emitido en directo a través de CanalUNED. Impartido por: Rosa Sánchez y Alexis Moreno.
- *Seminario presencial del Máster de Educación Intercultural*, 27 de marzo, Facultad de Educación. Ponente: Rosa Sánchez
- *III Foro de Investigadores noveles 2015*, Mesa Redonda sobre investigación en la UNED, 8 de abril, Facultad de Psicología. Participantes: Alexis Moreno, Rosa Sánchez
- Talleres de Actividades Formativas Transversales del Doctorado, impartidos por: Alexis Moreno, Laura Martín, Carolina Corral, Elodia Hernández, Flora Sanz.
- Talleres organizados por el Decanato de Psicología sobre *Identidad digital*, 18, 21 y 23 de abril. Impartido por: Alexis Moreno, Rosa Sánchez
- Seminario *Herramientas para la presentación de trabajos de investigación*, Módulo IV.I, del Programa de Actividades Formativas Transversales del Doctorado, 28 de abril. Impartido por: Beatriz Tejada, Leire Frisuelos.
- II Jornada de Doctorandos del Programa de Doctorado de Educación. Ponencia invitada: *Recursos y servicios de la biblioteca para doctorandos de educación*, 5 de mayo. Ponente: Rosa Sánchez

- *Sesión informativa para las Revistas de la UNED*, 12 de mayo de 2015, Facultad de Educación de la UNED, organizada por: Alicia López
- *Jornada Ciencia en Redes 2015*, 28 de mayo de 2015, Asociación Española de Comunicación Científica (AECC), La Casa Encendida, Madrid. Participantes: Leire Frisuelos, Beatriz Tejada
- *XIV Jornadas Españolas de Documentación-FESABID 2015*, Gijón, 28 a 30 de mayo de 2015. Ponente: Carolina Corral.
- *XIII Jornadas CRAI: Aprendizaje Virtual, MOOCs y CRAIs*, Universidad de Murcia, REBIUN, TIC, y CRUE, Murcia, 11 y 12 de junio. Ponente: Beatriz Tejada
- [XX Congreso Internacional de Tecnologías para la Educación y el Conocimiento-VII Congreso Pizarra Digital](#). Ponencia invitada: Competencias en Información en los Programas de Doctorado UNED: la biblioteca, 3 de julio. Facultad de Educación. Ponente: Rosa Sánchez.
- *Inauguración del Máster de Psicología General Sanitaria*, septiembre 2015. Ponente: Rosa Sánchez
- *Curso de formación a los bibliotecarios de la Universidad Autónoma de Madrid*. Impartido por: Rosa Sánchez
- Mesa redonda en línea Open Access Week 2015: *Ciencia colaborativa y acceso abierto: los repositorios como instrumentos e-Ciencia*, UNED, 23 de octubre. Organizada por: Alicia López. Moderadora: Isabel Calzas.
- Sesión formativa sobre *Recursos de la Biblioteca de la UNED para la investigación*, en el X Seminario de Investigación TIC-ETL, Recursos para la investigación en Tecnologías de la Lengua, 13 de noviembre. Impartida por: Ramiro Lozano
- Sesión formativa sobre *Recursos de la Biblioteca de la UNED para la investigación en el Acto Institucional de la Facultad de Filología*, 16 de noviembre. Impartida por: Elodia Hernández, Ramiro Lozano
- Sesión formativa sobre *Recursos de la Biblioteca de la UNED para la investigación del Máster Universitario en Política y Democracia*, 20 de noviembre. Impartida por: Ramiro Lozano
- Sesión formativa sobre *Recursos de la Biblioteca de la UNED para la investigación del Máster Universitario en Métodos y Técnicas Avanzadas de Investigación Histórica, Artística y Geográfica*, 27 de noviembre, Facultad de Ciencias Políticas. Impartida por: Elodia Hernández
- *Talleres para la obtención de sexenios destinados a profesores de las Facultades de Ciencias Económicas y Empresariales, Derecho, Ciencias Políticas y Sociología, Filosofía y Filología*. Impartidos por: Elodia Hernández, Ramiro Lozano, Yolanda Morcillo
- *VIII Jornada profesional de la red de bibliotecas del Instituto Cervantes. Gamificación: el arte de aplicar el juego en la biblioteca*, Madrid, 15 de diciembre. Ponente: Beatriz Tejada

Alexis Moreno y Rosa Sánchez han publicado *Papel de la biblioteca en la enseñanza de competencias informacionales en posgrados de la UNED*, en *El profesional de la Información*, 2015, v. 24, nº 5, pp. 665-673.

El 10 de octubre se celebró la *IX Jornada de Biblioteca* en la que anualmente se reúne todo el personal para tratar cuestiones de interés para el servicio. En esta ocasión se ha organizado con un formato diferente al de otros años, constituidos en mesas de debate en las que se trató sobre las colecciones, los servicios y la profesión bibliotecaria. Las conclusiones se publicaron en la intranet y algunas de las sugerencias y proyectos se incluirán en el próximo Plan Estratégico de la Biblioteca.

ACTIVIDADES DE EXTENSIÓN CULTURAL

La Comisión de Actividades Culturales ha sido la encargada de preparar la programación, organizar y presentar las **exposiciones y puntos de interés** orientadas no sólo a nuestra comunidad universitaria y en relación con la actividad académica, sino también abiertas a toda la sociedad para su visita presencial o virtual a través de las páginas web preparadas a tal efecto. En 2015 se ha creado una página específica dentro de la web de la Biblioteca con las actividades culturales, con enlaces a la versión virtual y a la programación cultural del año.

Indígenas aislados: los pueblos más vulnerables del planeta. Vestíbulo de la Biblioteca Central, 15 de enero a 15 de febrero de 2015. Exposición realizada por **Survival**, el movimiento global por los pueblos indígenas y tribales.

Día de la mujer: Todos los colores (black ladies). Vestíbulo de la Biblioteca Central, del 4 al 26 de marzo de 2015 y Biblioteca de las Escuelas Pías (C.A. de Madrid). Exposición de obras de Eduardo Rodríguez Sánchez-Bordona realizadas con la técnica de tóner más acuarela que refleja la vida cotidiana de las mujeres africanas.

Historias de bibliotecas. Biblioteca Central y Biblioteca Campus Norte, del 23 de abril al 26 de mayo de 2015. Muestra fotográfica de varias bibliotecas de los Centros Asociados y de la Sede Central, que se completará con una selección de obras literarias en las que las bibliotecas ocupan un lugar protagonista.

5 de junio de 2015, Día del Medio Ambiente. Biblioteca Central y Biblioteca Campus Norte, del 5 de junio al 31 de agosto de 2015. Muestra de dibujos infantiles realizados para ilustrar la problemática ambiental de nuestros tiempos y las soluciones que está en nuestra mano aportar.

Verano en papel. Biblioteca Central, de julio a septiembre de 2015. Recorrido por los escenarios del verano: playa, montaña, festivales, cultura, lectura, viajes, etc.

Biblioteca UNED, 20 años. Biblioteca Central, 1 al 24 de octubre de 2015. Exposición conmemorativa del veinte aniversario del edificio de la Biblioteca Central, proyectado por el arquitecto José Ignacio Linazasoro.

El tren en España, una vía a la modernidad: 1848-1936. Biblioteca Central, del 4 de noviembre al 16 de diciembre de 2015; Campus Norte, del 7 de enero al 15 de febrero de 2016. Con motivo de la **Semana de la Ciencia** en esta exposición, organizada por la Biblioteca y el **Departamento de Economía Aplicada e Historia Económica de la UNED**, se analiza el papel jugado por el ferrocarril en nuestra historia en su primer siglo de historia.

Puntos de Interés en Mediateca

- Pueblos aislados: los indígenas más vulnerables del Planeta
- Películas y documentales premiados en Festivales de cine
- Día de la mujer: Mujeres africanas en el cine y en la música
- Día del libro: Adaptaciones cinematográficas de la literatura norteamericana
- Centenario del nacimiento de Orson Welles (1815-1985)
- Cine y verano
- 19 de agosto, Día Internacional de la Fotografía: Cine y fotógrafos
- 4 de Octubre, Día Internacional de los Animales: Cine y Animales
- Cine y ferrocarril

2015

DATOS COMPARATIVOS	2013	2014	2015
Presupuesto Biblioteca (gastado, en euros)	1.363.266	1.286.530	1.015.045
Cantidades gastadas en recursos de información con cargo a Biblioteca	2013	2014	2015
Libros (papel y electrónicos)	66.420	39.014	16.891
Publicaciones Periódicas (papel y electrónicas)	377.758	435.601	271.937
Bases de Datos	106.460	94.574	66.285
Audiovisuales	4.628	5.116	980
Consortio Madroño (recursos de información)	488.512	454.897	440.299
Total	1.043.778	1.029.202	796.392
Cantidades gastadas en recursos de información con cargo a Facultades/Escuelas/IUED/IUGM	2013	2014	2015
Departamentos	253.763	248.032	182.904
Proyectos de Investigación	43.916	24.240	16.274
Total	297.680	272.272	199.178
COLECCIONES	2013	2014	2015
Documentos ingresados	11.966	11.706	6.598
Documentos catalogados	12.939	12.336	10.788
Publicaciones periódicas impresas en curso	2.211	2.150	1.971
Publicaciones periódicas electrónicas	25.901	28.491	31.600
Libros electrónicos	53.920	70.156	88.750
Bases de datos de pago o con licencia	53	55	53
Audiovisuales	685	424	144
Tesis, memorias de investigación y PFC	293	296	265
SERVICIOS A LOS USUARIOS	2013	2014	2015
Entradas a la Biblioteca	255.060	225.826	196.167
Entradas durante apertura extraordinaria	31.938	26.327	27.608
Carnés de usuarios	9.178	9.799	10.173
Préstamos totales de documentos	113.459	107.772	94.026
Préstamos de audiovisuales	16.162	15.799	11.111
Fotocopias realizadas	239.296	175.274	132.002
Préstamo Interbibliotecario. Solicitados	2013	2014	2015
Copias solicitadas a otras bibliotecas	1.360	1.654	1.183
Préstamos solicitados a otras bibliotecas	585	544	481
TOTAL	1.945	2.198	1.664
Préstamo Interbibliotecario. Suministrados	2013	2014	2015
Copias enviadas a otras bibliotecas	1.764	1.068	1.050
Préstamos enviados a otras bibliotecas	3.943	4.244	4.060
TOTAL	5.707	5.312	5.510
Consultas/Descargas información	2013	2014	2015
Consultas página web de la Biblioteca	418.394	1.560.133	1.453.484
Búsquedas en recursos electrónicos	620.661	688.328	642.604
Descargas de recursos electrónicos	436.827	538.998	548.856
Consultas presenciales revistas en papel	2.408	2.249	3.322
Consultas audiovisuales en Mediateca	272	237	271

BÚSQUEDAS RECURSOS ELECTRÓNICOS	2013	2014	2015
ABI/Inform	13.093	14.127	13.093
Academic Search Premier	26.376	55.062	17.985
ACM (Journals, magazines, newsletter)	2.067	1.417	-----
ACS	1.098	1.492	-----
AIP/ APS	557	444	-----
American Doctoral Dissertations, 1933-1955	-----	-----	4.599
Annual Review	218	209	-----
Bases de datos del CSIC (sin datos en 2015 por problemas en el proceso de migración a la nueva plataforma)	32.932	23.519	-----
Bibliografía Literatura Española	1.194	801	3.436
Dialnet	32.706	57.570	80.815
Dissertation and Theses	8.548	-----	-----
E-Brary Books	3.546	6.425	6.953
Econlit	10.107	10.911	10.227
E-Journals (EBSCO)	9.671	9.499	5.937
Emerald (desde 2013 sólo acceso retrospectivo)	860	152	-----
Eric (Ebsco+Proquest)	25.395	30.284	28.060
European Views of the Americas	-----	-----	53
FIAF	395	282	193
Green File	6.602	6.432	5.496
IBBS. International Bibliography of the Social Sciences	9.721	10.890	10.164
IEEE	8.786	8.892	8.875
International Political Science Abstracts	5.757	6.129	4.590
JSTOR	10.701	7.135	7.852
L'Année Philologique	4.921	2.011	-----
La Ley	75.633	83.368	-----
Library, Information Science (LISTA)	6.832	6.761	5.613
Literature Online	4.980	3.221	6.282
MathSciNet	8.285	7.755	6.669
Medline	14.291	14.635	13.184
MLA Directory of Periodicals, se funde con MLA Int. Biblio.	292	-----	-----
MLA International Bibliography	10.329	11.956	11.735
Nature	236	245	-----
Periodicals Archive Online	9.122	11.870	10.887
Philosopher's Index	8.822	10.261	8.344
Pilots Database	9.731	10.686	10.649
Proquest Research Library	11.914	13.397	14.109
Proquest Sociology	9.343	10.309	9.794
PsycArticles (texto completo)	16.988	17.479	18.742
PsycCritiques (acaba la prueba en julio)	5.939	-----	-----
PsycExtra (acaba la prueba en julio)	6.040	-----	-----
Psychology and Behavioral Sciences Collection	-----	-----	5.520

Psycinfo+References+Articles	45.907	55.064	59.116
Safari Books online, sin datos desde 10/2013	7.328	-----	-----
Science	341	321	-----
ScienceDirect Elsevier (libros y revistas)	41.198	34.369	-----
SIAM	19	120	-----
Social Service Abstracts	9.415	10.382	9.930
Social Work Abstracts, cancelada en 04/2013	2.266	-----	-----
Sociological Abstracts	9.960	10.909	10.496
Teatro Español del siglo de Oro	48	97	140
The Serials Directory	6.625	6.610	5.387
Vlex (en 2013 no se contrató)	-----	37.423	110.500
Web of Science	30.745	37.089	31.875
Westlaw-Aranzadi	52.781	40.318	85.304
TOTAL	620.661	688.328	642.604

2015

DESCARGA DE RECURSOS ELECTRÓNICOS	2013	2014	2015
ABI/Inform Complete + Prl	30.189	34.644	46.338
Academic Search Premier	16.762	28.624	16.621
ACM Proceedings Book Report	1.490	1.521	1.397
ACM (Journals, magazines, newsletter)	2.139	2.071	2.003
ACS (American Chemical society)	3.172	4.222	4.488
AIP/APS (retrospectivo)	3.090	2.964	2.544
Annual Review	969	986	1.129
Books Series Springer	23.764	51.809	50.020
Country Report y Country Profile	8.514	19.583	7.896
Dialnet	27.621	26.368	32.457
E-Brary Books	260	29.279	-----
E-Journals (EBSCO)	3.958	3.770	4.143
Emerald (retrospectivo)	504	169	801
FIAF	206	160	311
IEEE	5.736	11.695	14.958
IOP (retrospectivo 2010-2014)	1.188	1.712	1.159
Journals Springer	10.725	13.371	17.198
JSTOR	14.442	14.456	14.706
Nature	922	10.459	-----
Periodicals Archive Online	6.929	7.030	7.437
PsycArticles (texto completo)	6.988	8.284	9.055
Safari Books online (sección de libro)	161.321	123.460	144.434
Science	1.190	995	-----
ScienceDirect (de artículo)	93.668	110.971	120.408
ScienceDirect Books	4.494	7.130	10.146
SIAM	86	105	94
V-Lex (en 2013 no se contrató)	0	16.931	31.281
WILEY (en 2013 acceso sólo a lo retrospectivo)	6.500	6.229	7.832
TOTAL	436.827	538.998	548.856

2015