

# CENTRO ASOCIADO DE LA UNED DE MADRID



**MEMORIA CURSO 2013-2014**

# 1 Presentación

La Memoria del Centro Asociado de Madrid (CAMA) del curso 2013/2014 se presenta en un formato distinto a las ediciones anteriores. Ello responde al interés de ofrecer una información clara y sistemática con objeto de proporcionar al lector una imagen lo más fiel posible a la realidad del Centro.

La información aportada corresponde a la fecha de 30 de septiembre de 2014, fecha de cierre de los datos de la Memoria. Este hecho induce a obviar todas las situaciones que se han producido a lo largo del año. Los datos en cuanto a número de cursos, estudiantes, servicios, etc. responden al trabajo desempeñado por los equipos de dirección anteriores, y se reconoce su esfuerzo.

Las actividades tutoriales de apoyo a los estudiantes de las distintas titulaciones (grados, licenciaturas, diplomaturas y másteres) se han completado con actividades de extensión universitaria, cursos de verano, UNED Sénior y cursos de idiomas en el marco del CUID de Madrid.

Más allá de las cifras, es importante mostrar algunos hechos determinantes en la marcha del CAMA. El Centro desarrolla sus actividades en 6 centros de zona en el municipio de Madrid y 12 centros de zona en municipios del norte, este y oeste de la Comunidad autónoma de Madrid. Los convenios con los ayuntamientos presentan las características particulares de cada centro. Desde mi incorporación como directora del Centro el 30 de abril de 2014, el asunto más controvertido ha sido las consecuencias de la Ley 27/2013, de 27 de diciembre, de Racionalización y Sostenibilidad de la Administración Local. Es un hecho que la colaboración entre el Centro asociado de Madrid y los ayuntamientos ha sido beneficiosa tanto para los estudiantes, los ciudadanos y los municipios, como para la UNED y el centro de Madrid. El interés de cada parte ha sido y es la de garantizar la mayor cobertura y

servicios de los estudiantes de la UNED en los distintos municipios. Y en esa tarea nos hemos trabajado y continuamos.

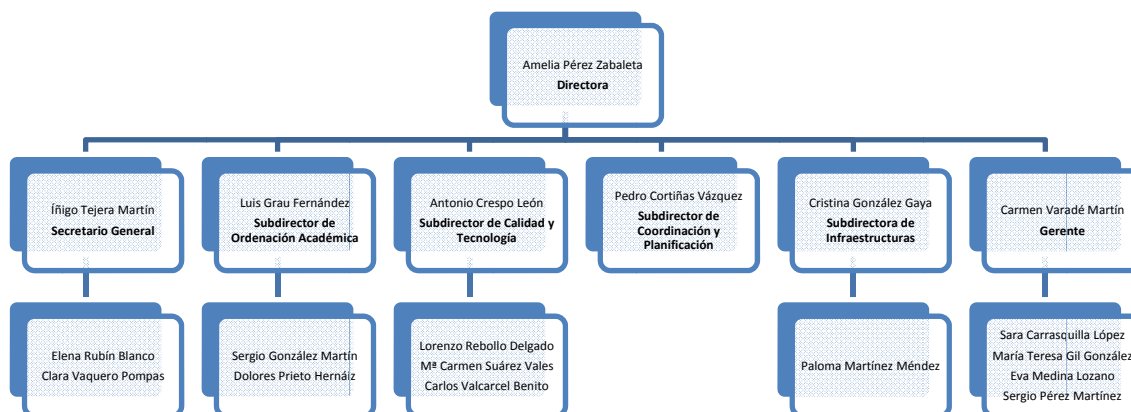
Es obligado el reconocimiento al trabajo del personal de administración y servicios del Centro que ha manifestado su disponibilidad e interés por colaborar con la buena marcha del Centro y por ofrecer servicios al alumnado con diligencia y profesionalidad.

Como no puede ser de otra forma, debo gratitud a todos los miembros del equipo de dirección que han asumido el reto de compartir conmigo la dirección del centro, así como a los coordinadores de los centros de zona sin cuya disposición y trabajo no sería posible el desarrollo de las actividades que nos corresponden.

**Amelia Pérez Zabaleta**  
**Directora**

## 2 Centro Asociado de la UNED de Madrid

### 2.1 Dirección



C/ Tribulete, nº 14 – 3ª planta  
28012 Madrid  
Teléfonos: 91.420.30.20/91.429.64.18  
Fax: 91.420.15.81  
[info@madrid.uned.es](mailto:info@madrid.uned.es)

### 2.2 Información y atención al estudiante

C/ Raimundo Fernández Villaverde, nº 32, 2ª planta  
28003 Madrid  
Teléfonos: 91.420.30.20/91.429.64.18  
Fax: 91.369.01.65  
[info@madrid.uned.es](mailto:info@madrid.uned.es)



### **Centro Universitario de Idioma a Distancia (CUID)**

C/ Raimundo Fernández Villaverde, nº 32, 2ª planta  
28003 Madrid

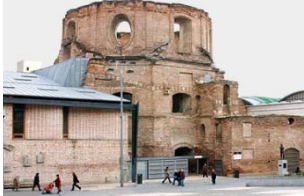
Teléfonos: 91.420.39.12

Fax: 91.369.01.65

[Info.cuid@madrid.uned.es](mailto:Info.cuid@madrid.uned.es)

## 2.3 Centros de zona en Madrid capital

### 2.3.1 Escuelas Pías



#### **Escuelas Pías**

C/Tribulete, 14

28012 Madrid

Teléfonos: 91.467.55.22/58.71

[info.escuelaspias@madrid.uned.es](mailto:info.escuelaspias@madrid.uned.es)

#### **Infraestructura**

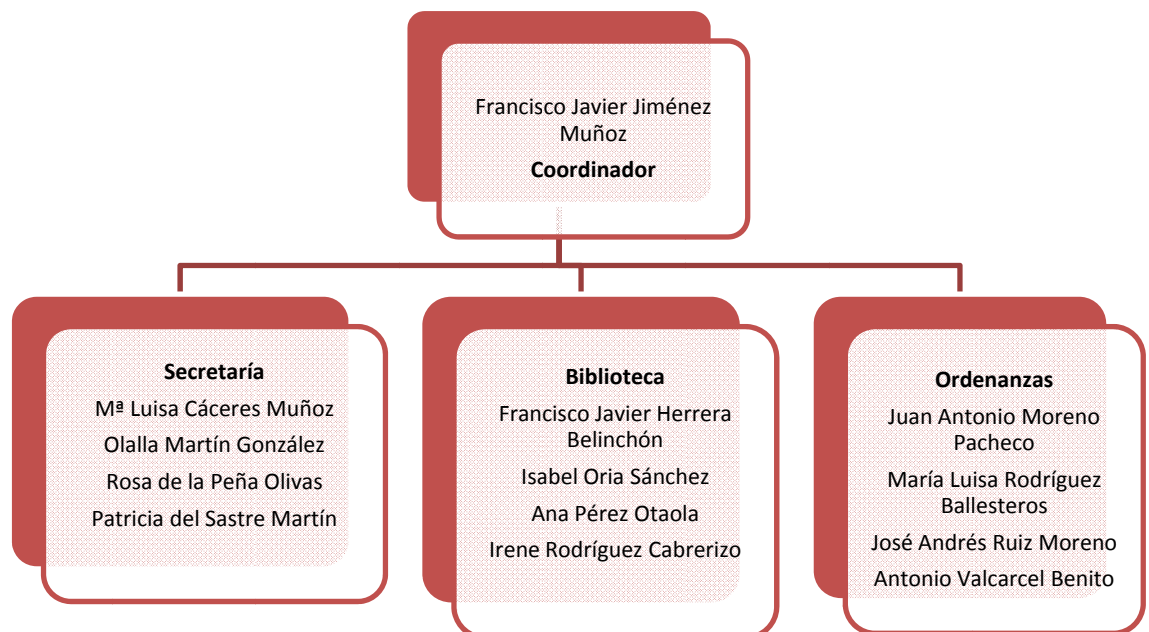
El centro dispone de un total de 15 aulas, de las cuales 3 están habilitadas para tutorías AVIP, Despacho de Tutores, Secretaría, Sala de Reuniones, Despacho de Coordinación, Biblioteca, Salón de Actos y cafetería.

#### **Personal del centro de zona**

El centro cuenta con:

- 1 Coordinador de centro
- 4 Oficiales administrativos en Secretaría
- 4 Oficiales administrativos en Biblioteca
- 4 Ordenanzas

#### **Organigrama**



## **Enseñanzas**

El centro da servicio académico a los alumnos matriculados en:

- Derecho (Plan 2000)
- Trabajo Social
- Grado de Derecho
- Grado en Ciencias Jurídicas de las Administraciones Públicas
- Grado en Trabajo Social
- UNED Sénior

## **Biblioteca**

La biblioteca dispone de 172 puestos de lectura, de Red WIFI, ordenadores para los estudiantes con acceso a internet y servicio de Mediateca

## 2.3.2 Jacinto Verdaguer



### Jacinto Verdaguer

C/ Fuente de Lima, 22

28024 Madrid

Teléfono: 91.710.61.55

[info.jverdaguer@madrid.uned.es](mailto:info.jverdaguer@madrid.uned.es)

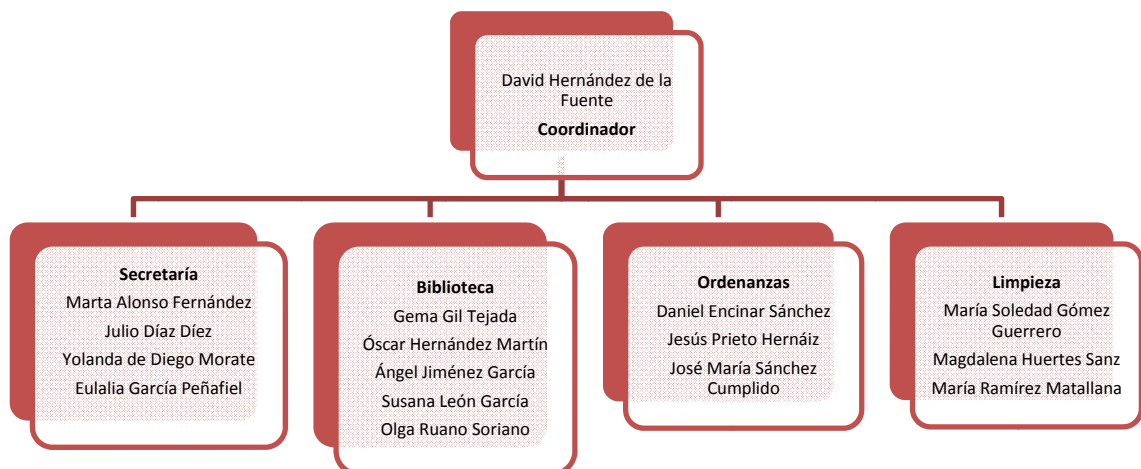
### Infraestructura

El centro dispone de un total de 17 aulas, de las cuales 3 están habilitadas para tutorías AVIP, Despacho de Tutores, Secretaría, Biblioteca y Despacho de Coordinación.

### Personal del centro de zona

El centro cuenta con:

- 1 Coordinador de centro
- 4 Oficiales administrativos en Secretaría
- 5 Oficiales administrativos en Biblioteca
- 3 Ordenanzas
- 3 Encargadas de limpieza
- **Organigrama**



## **Enseñanzas**

El centro da servicio académico a los alumnos matriculados en:

- Curso de Acceso mayores de 25
- Curso de Acceso mayores de 45
- Ciencias Políticas
- Sociología
- Historia
- Psicología (Plan 2000)
- Pedagogía
- Psicopedagogía
- Educación Social
- Grado en Psicología
- Grado en Educación Social
- Grado en Pedagogía
- Grado en Ciencia Política y de la Administración
- Grado en Sociología

## **Biblioteca**

La biblioteca dispone de 169 puestos de lectura, de Red WIFI, ordenadores para los estudiantes con acceso a internet, sala para trabajos en grupo, dos puestos para visualización de audiovisuales y servicio de Mediateca.

### 2.3.3 Giner de los Ríos



#### **Francisco Giner de los Ríos**

C/ Francos Rodríguez, 77

28039 Madrid

Teléfono: 91.311.87.68

[info.ginerdelosrios@madrid.uned.es](mailto:info.ginerdelosrios@madrid.uned.es)

#### **Infraestructura**

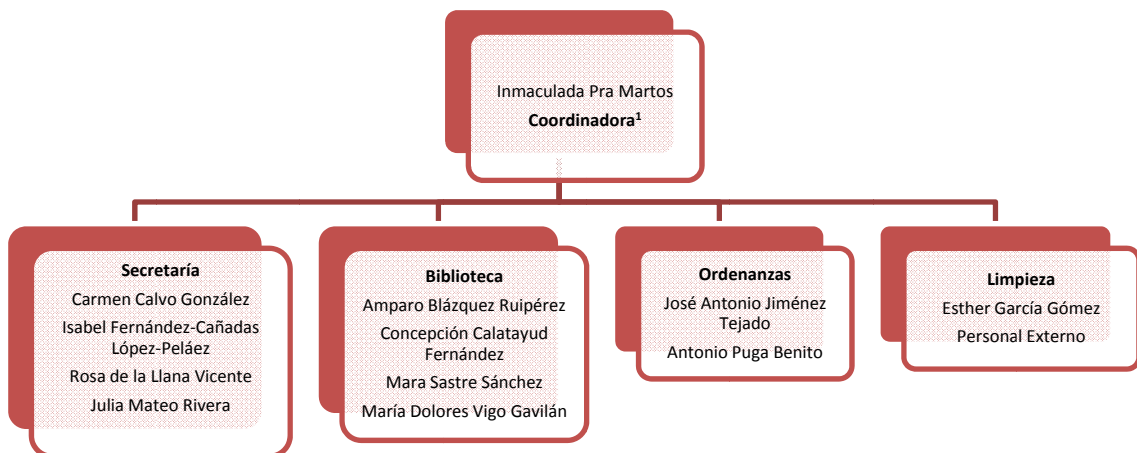
El centro dispone de un total de 17 aulas, de las cuales 2 están habilitadas para tutorías AVIP, Despacho de Tutores, Secretaría, Biblioteca, Sala de Juntas "Andrés Manjón", Despacho de Coordinación, un despacho dedicado a la Memoria Histórica, una Sala Informática, en los Torreones una sala para el IUISI (Instituto Universitario de Seguridad Interior) y otra como Almacén del CEME (Centro de Estudios de las Migraciones y Exilio) y la casa del conserje.

#### **Personal del centro de zona**

El centro cuenta con:

- 1 Coordinadora de centro
- 4 Oficiales administrativos en Secretaría
- 4 Oficiales administrativos en Biblioteca
- 2 Ordenanzas
- 2 Encargadas de limpieza

#### **Organigrama**



1 Hasta el 10 de julio de 2014 el coordinador fue Eduardo Gómez García

## Enseñanzas

El centro da servicio académico a los alumnos matriculados en:

- Curso de Acceso mayores de 25
- Curso de Acceso mayores de 45
- Administración y Dirección de Empresas
- Economía
- Turismo
- Filosofía (Plan 2003)
- Antropología Social y Cultural
- Diplomatura en Ciencias Empresariales
- Grado en Economía
- Grado en Administración y Dirección de Empresas
- Grado en Turismo
- Grado en Filosofía
- Grado en Antropología Social y Cultural

## Biblioteca

La biblioteca dispone de 105 puestos de lectura, de Red WIFI, ordenadores para los estudiantes con acceso a internet y servicio de Mediateca

### 2.3.4 Las Tablas



#### **Las Tablas**

Avda. Santo Domingo de la Calzada, 9

28050 Madrid

Teléfonos: 91.307.47.29/30

[info.lastablas@madrid.uned.es](mailto:info.lastablas@madrid.uned.es)

#### **Infraestructura**

El centro dispone de un total de 18 aulas, de las cuales 3 están habilitadas para tutorías AVIP, aula de informática con 27 ordenadores personales, tres despachos de Tutores, 4 despachos de Secretaría, Biblioteca, Sala de Reuniones, Despacho de Coordinación, Despacho de Dirección, 9 Despachos de usos varios y 2 salas de descanso.

#### **Personal del centro de zona**

El centro cuenta con:

- 1 Coordinadora de centro
- 4 Oficiales administrativos en Secretaría
- 3 Oficiales administrativos en Biblioteca y 1 becaria hasta el 15 de junio; desde el 16 de junio cuenta con 4 oficiales administrativos.
- 1 becario en el aula de informática hasta el 30 de mayo de 2014.
- 3 Ordenanzas
- 2 Encargadas de limpieza

#### **Organigrama**



1 Hasta el 15 de julio de 2014 el coordinador fue Miguel Pleguezuelos González

## Enseñanzas

El centro da servicio académico a los alumnos matriculados en:

- Curso de Acceso mayores de 25
- Curso de Acceso mayores de 45
- Licenciatura en Ciencias Físicas
- Licenciatura en Ciencias Químicas
- Licenciatura en Ciencias Matemáticas
- Licenciatura en Ciencias Ambientales
- Ingeniería Industrial (Plan 2001)
- Ingeniería Técnica en Informática de Gestión (Plan 2000)
- Ingeniería Técnica en Informática de Sistemas (Plan 2000)
- Ingeniería Informática
- I.T.I. Electrónica
- I.T.I. Mecánica
- I.T.I. Electricidad
- Grado en Físicas
- Grado en Químicas
- Grado en Matemáticas
- Grado en Ciencias Ambientales
- Grado en Ingeniería Eléctrica

- Grado en Ingeniería Electrónica Industrial y Automática
- Grado en Ingeniería Mecánica
- Grado en Ingeniería Tecnologías Industriales
- Grado en Ingeniería Informática
- Grado en Ingeniería de las Tecnologías de la Información

En el centro también se imparten, en el aula de informática, las prácticas correspondientes a asignaturas de las siguientes titulaciones:

- Ingeniería Técnica en Informática de Gestión (Plan 2000)
- Ingeniería Técnica en Informática de Sistemas (Plan 2000)
- Ingeniería Informática
- Grado en Ingeniería Electrónica Industrial y Automática
- Grado en Ingeniería Mecánica
- Grado en Ingeniería Tecnologías Industriales
- Grado en Ingeniería Eléctrica
- Grado en Ingeniería Informática
- Grado en Ingeniería de las Tecnologías de la Información

### **Bibliotecas**

El centro cuenta con una biblioteca con fondos bibliográficos que cubre la mayor parte de la bibliografía básica recomendada en las titulaciones que se imparten. Dispone también de una sala de préstamo, una sala de lectura con 37 puestos, además de una sala auxiliar con aproximadamente 60 puestos, sala de grupos con 5 puestos, red WIFI y 2 puestos de ordenadores de consulta para los estudiantes.

## 2.3.5 Gregorio Marañón



### **Gregorio Marañón**

C/ Argumosa, 3

28012 Madrid

Teléfonos: 91.527.06.65/91.539.97.47

[info.gmaranon@madrid.uned.es](mailto:info.gmaranon@madrid.uned.es)

### **Infraestructura**

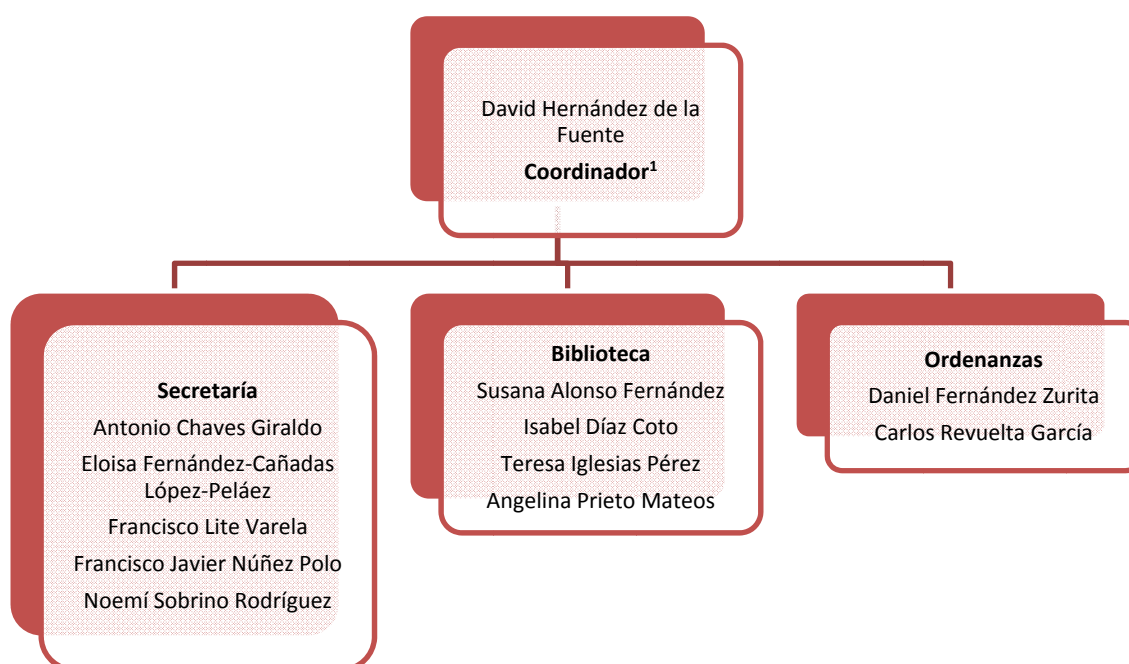
El centro dispone de un total de 17 aulas, de las cuales 3 están habilitadas para tutorías AVIP, Sala de Tutores, Secretaría, Despacho de Coordinación y Biblioteca.

### **Personal del centro de zona**

El centro cuenta con:

- 1 Coordinador de centro
- 5 Oficiales administrativos en Secretaría
- 4 Oficiales administrativos en Biblioteca
- 2 Ordenanzas

### **Organigrama**



1 Hasta el 15 de julio de 2014 el coordinador fue Sagrario Segado Sánchez-Cabezudo

## **Enseñanzas**

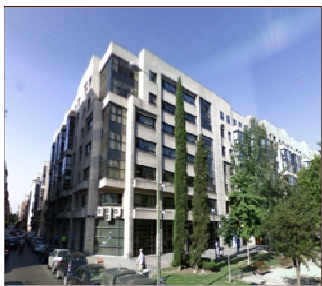
El centro da servicio académico a los alumnos matriculados en:

- Curso de Acceso mayores de 25
- Curso de Acceso mayores de 45
- Historia
- Filología Hispánica
- Filología Inglesa
- Grado en Lengua y Literatura Española
- Grado en Estudios Ingleses: Lengua, Literatura y Cultura
- Grado en Geografía e Historia
- Grado en Historia del Arte

## **Biblioteca**

La biblioteca dispone de 136 puestos de lectura, de Red WIFI y ordenadores para los estudiantes con acceso a internet.

## 2.3.6 Raimundo Fernández Villaverde



### **Raimundo Fernández Villaverde**

C/ Raimundo Fernández Villaverde, 32 2ª planta  
28003 Madrid

Teléfonos: 91.420.30.20/91.429.64.18

[info.cuid@madrid.uned.es](mailto:info.cuid@madrid.uned.es)

### **Infraestructura**

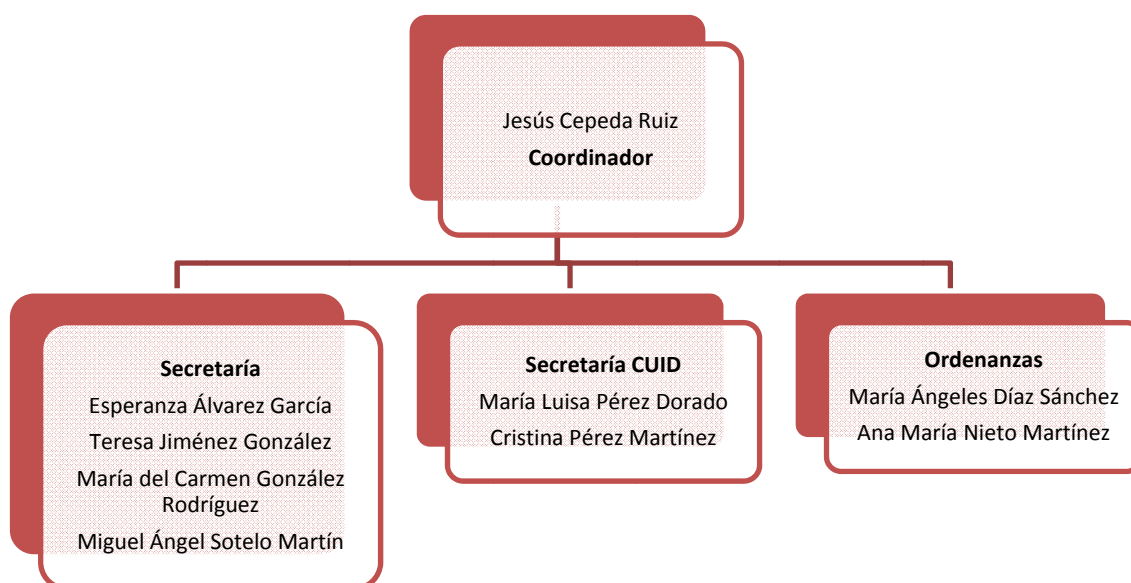
El centro dispone de un total de 10 aulas, distribuidas en 4 plantas, Secretaría y Despacho de Coordinación. Además el centro presta servicios de información general al estudiante

### **Personal del centro de zona**

El centro cuenta con:

- 1 Coordinador de centro
- 4 Oficiales administrativos en Secretaría
- 4 Oficiales administrativos en Biblioteca
- 2 Ordenanzas

### **Organigrama**



## **Enseñanzas**

El centro da servicio académico a los alumnos matriculados en CUID, con la siguiente distribución por idiomas:

- Alemán
- Árabe
- Francés
- Inglés
- Chino
- Portugués
- Español para inmigrantes
- Ruso
- Japonés
- Italiano
- Español para Extranjeros
- Catalán
- Euskera
- Gallego

## 2.4 Centros de zona en otros Municipios

### 2.4.1 Arganda del Rey



#### **Centro Comercial ZOCO**

C/ Santa Teresa, s/n 2ª planta

28500 Arganda del Rey

Teléfono: 91.875.88.89

[secretaria.arganda@madrid.uned.es](mailto:secretaria.arganda@madrid.uned.es)

#### **Infraestructura**

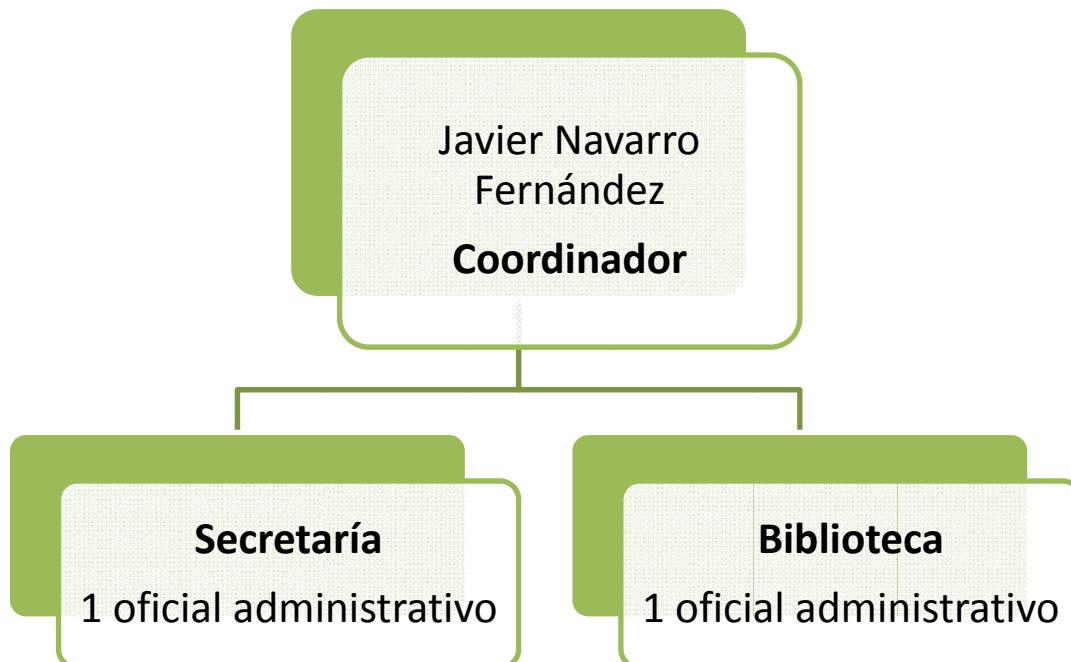
El centro dispone de un total de 9 aulas, Sala de Tutores, Despacho de Coordinación, Secretaría, Sala de Reuniones y Sala de café.

#### **Personal del centro de zona**

El centro cuenta con:

- 1 Coordinador de centro
- 1 Oficial administrativo en Secretaría y Biblioteca
- Ordenanzas y personal de limpieza por cuenta del Ayuntamiento

#### **Organigrama**



## **Enseñanzas**

El centro da servicio académico a los alumnos matriculados en:

- Curso de Acceso mayores de 25
- Curso de Acceso mayores de 45
- Grado en Trabajo Social

## 2.4.2 Las Rozas



### **Campus de las Rozas**

Carretera de las Rozas el Escorial Km. 5,  
Urbanización Monterrozas  
28230Las Rozas de Madrid  
Teléfono: 91.398.90.25  
[practicas.lasrozas@madrid.uned.es](mailto:practicas.lasrozas@madrid.uned.es)

### **Infraestructura**

En este centro se realizan las practicas de laboratorio para las titulaciones de Ciencias y de la Escuelade Ingenieros del Centro. Para ello dispone de:

- 3 laboratorios de Química
- 3 laboratorios de Física
- 1 Aula de Informática

Además el Centro dispone de Salón de Actos, Despacho de Coordinación, Secretaría y Cafetería.

### **Personal del centro de zona**

El centro cuenta con:

- 1 Coordinadora de centro
- 1 Oficial administrativo en Secretaría
- 1 Oficial administrativo en Biblioteca
- 1 Becario de Laboratorio

### **Organigrama**



## Enseñanzas

El centro da servicio académico de prácticas de laboratorio a los alumnos matriculados en:

- Grado en Ciencias Ambientales
- Grado en Físicas
- Grado en Químicas
- Grado en Ingeniería Mecánica
- Grado en Ingeniería Eléctrica
- Grado en Ingeniería Electrónica y Automática
- Grado en Tecnologías Industriales

### 2.4.3 Colmenar Viejo



#### **I. E. S. Ángel Corella**

C/ Pradillo, 3

28770 Colmenar Viejo

Teléfono: 91.845.56.94

[secretaria.colmenar@madrid.uned.es](mailto:secretaria.colmenar@madrid.uned.es)

#### **Infraestructura**

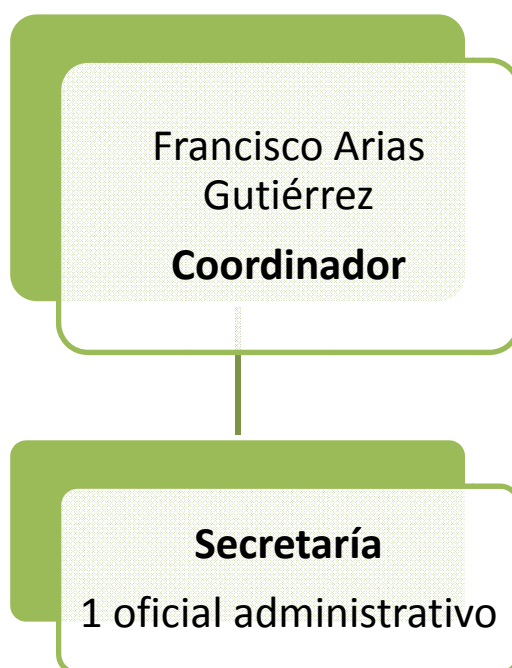
El centro dispone de un total de 5 aulas, de las cuales 1 está habilitada para tutorías AVIP, Despacho de Coordinación, Secretaría y Sala de Profesores.

#### **Personal del centro de zona**

El centro cuenta con:

- 1 Coordinador de centro
- 1 Oficial administrativo en Secretaría
- Ordenanzas y personal de limpieza por cuenta del Ayuntamiento

#### **Organigrama**



#### **Enseñanzas**

El centro da servicio académico a los alumnos matriculados en:

- Curso de Acceso mayores de 25
- Curso de Acceso mayores de 45

- Trabajo Social
- Grado en Ciencias Jurídicas de las Administraciones Públicas
- Grado en Trabajo Social

## 2.4.4 Collado Villalba



### **Centro Cultural Parque Peñalba**

C/ Dr. José María Poveda, s/n

28400 Collado Villalba

Teléfono: 91.840.62.72

[info@collado-villalba.uned.es](mailto:info@collado-villalba.uned.es)

### **Infraestructura**

El centro dispone de un total de 3 aulas, de las cuales 2 están habilitadas para tutorías AVIP, Despacho de Coordinación, Secretaría y Sala de Reuniones.

### **Personal del centro de zona**

El centro cuenta con:

- 1 Coordinador de centro
- 1 Oficial administrativo en Secretaría y Biblioteca
- Ordenanzas y personal de limpieza por cuenta del Ayuntamiento

### **Organigrama**



### **Enseñanzas**

El centro da servicio académico a los alumnos matriculados en:

- Curso de Acceso mayores de 25

- Curso de Acceso mayores de 45
- Derecho (Plan 2000)
- Trabajo Social
- Grado en Psicología
- Grado en Administración y Dirección de Empresas
- Grado en Derecho
- Grado en Trabajo Social
- Grado en Geografía e Historia

## 2.4.5 Coslada



### **I. E. S. Antonio Gaudí**

C/ Júcar, s/n

28823Coslada

Teléfono: 91.669.55.54

[info@coslada.uned.es](mailto:info@coslada.uned.es)

### **Infraestructura**

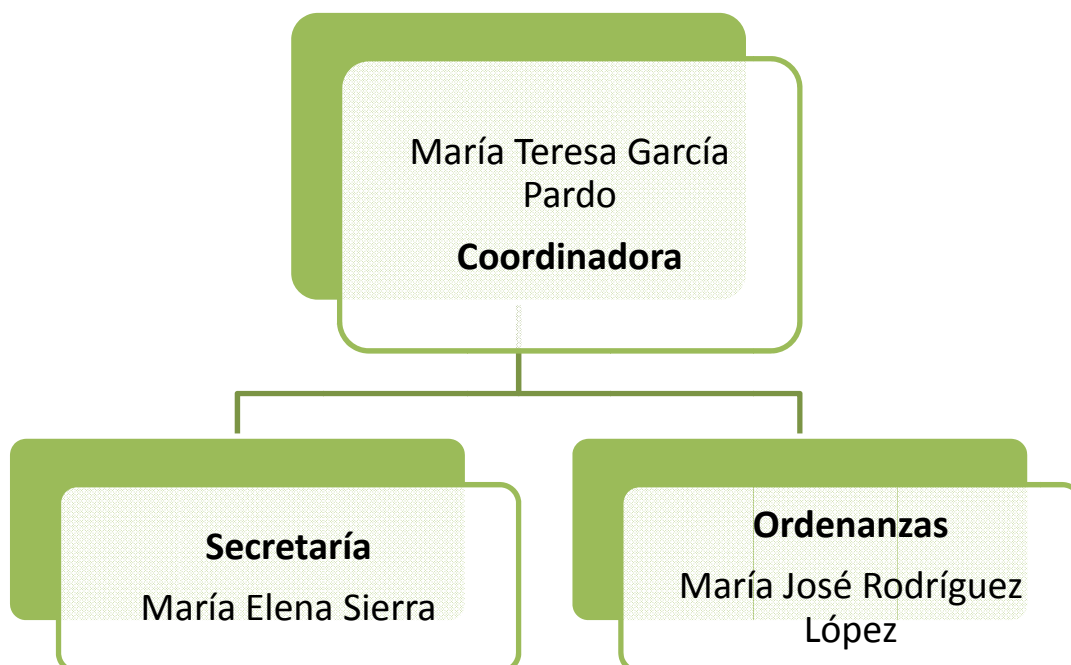
El centro dispone de un total de 8 aulas, Conserjería, Secretaría y Sala de Reuniones.

### **Personal del centro de zona**

El centro cuenta con:

- 1 Coordinadora de centro
- 1 Oficial administrativo en Secretaría
- 1 Ordenanza
- Personal de limpieza por cuenta del Ayuntamiento

### **Organigrama**



### **Enseñanzas**

El centro da servicio académico a los alumnos matriculados en:

- Curso de Acceso mayores de 25

- Curso de Acceso mayores de 45
- Derecho (Plan 2000)
- Informática de Sistemas (Plan 2000)
- Informática de Gestión (Plan 2000)
- Grado en Psicología
- Grado en Ingeniería Informática
- Grado en Ingeniería de las Tecnologías de la Información

## 2.4.6 Majadahonda



### **I. E. S. José Saramago**

C/ Maestro, 1

28220 Majadahonda

Teléfono: 91.639.51.76

[secretaria.majadahonda@madrid.uned.es](mailto:secretaria.majadahonda@madrid.uned.es)

### **Infraestructura**

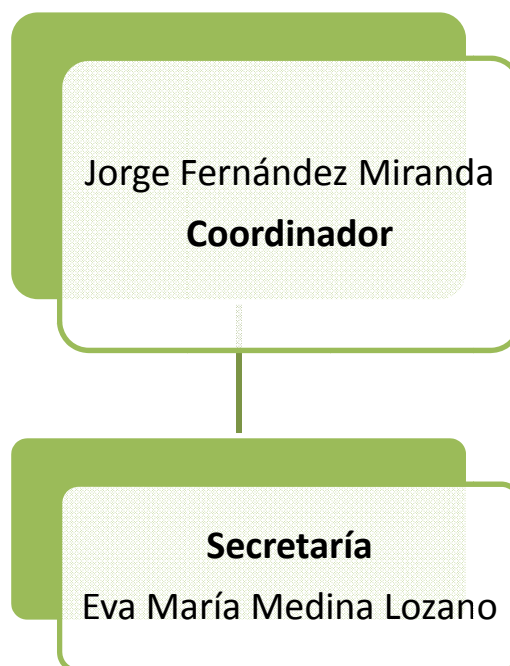
El centro dispone de un total de 3 aulas, Sala de Profesores, Secretaría, Sala de Reuniones y Salón de Actos.

### **Personal del centro de zona**

El centro cuenta con:

- 1 Coordinador de centro
- 1 Oficial administrativo en Secretaría
- Ordenanzas y personal de limpieza por cuenta del Ayuntamiento

### **Organigrama**



### **Enseñanzas**

El centro da servicio académico a los alumnos matriculados en:

- Curso de Acceso mayores de 25
- Curso de Acceso mayores de 45

- Derecho (Plan 2000)
- Grado en Derecho

## 2.4.7 Pozuelo de Alarcón



### **Centro Educativo Reyes Católicos**

Avda. Juan XXIII, 4 1ª planta

28224 Pozuelo de Alarcón

Teléfono: 91.799.21.20

[secretaria.pozuelo@madrid.uned.es](mailto:secretaria.pozuelo@madrid.uned.es)

### **Infraestructura**

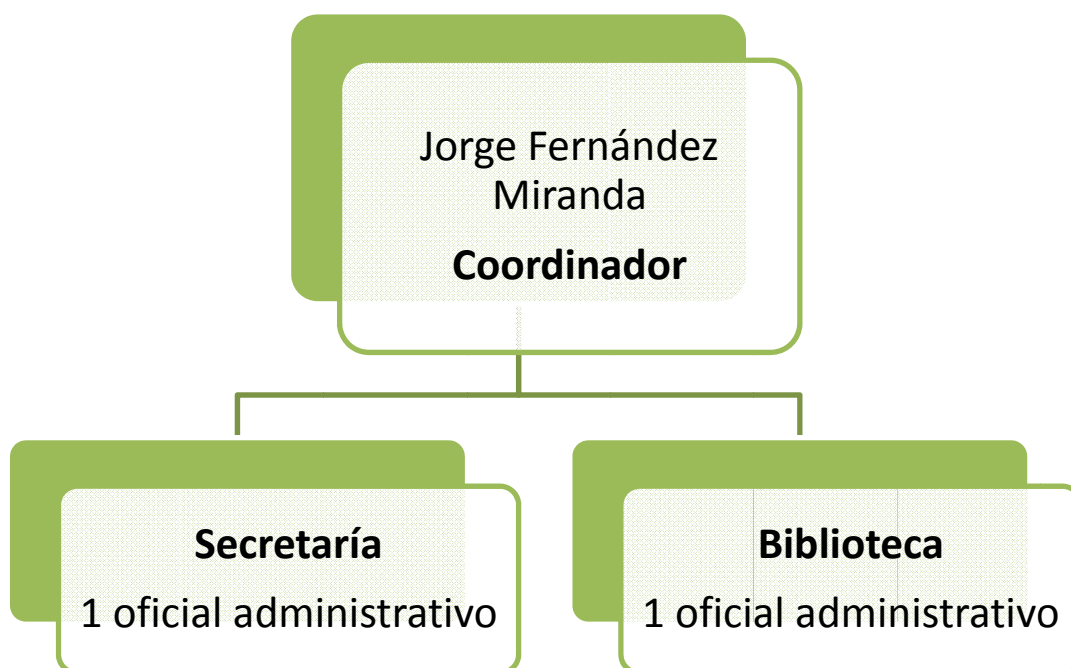
El centro dispone de un total de 5 aulas, Sala de Profesores, Secretaría y Despacho de Coordinación.

### **Personal del centro de zona**

El centro cuenta con:

- 1 Coordinador de centro
- 1 Oficial administrativo en Secretaría y Biblioteca
- Ordenanzas y personal de limpieza por cuenta del Ayuntamiento

### **Organigrama**



### **Enseñanzas**

El centro da servicio académico a los alumnos matriculados en:

- Curso de Acceso mayores de 25
- Curso de Acceso mayores de 45

- Derecho (Plan 2000)
- Grado en Psicología
- Grado en Turismo
- Grado en Educación Social

## 2.4.8 Rivas Vaciamadrid



### **C.E.R.P.A.**

C/ Picos de Urbi3n esquina C/ Ja3n

28529 Rivas Vaciamadrid

Tel3fono: 91.499.05.52

[secretaria.rivas@madrid.uned.es](mailto:secretaria.rivas@madrid.uned.es)

### **Infraestructura**

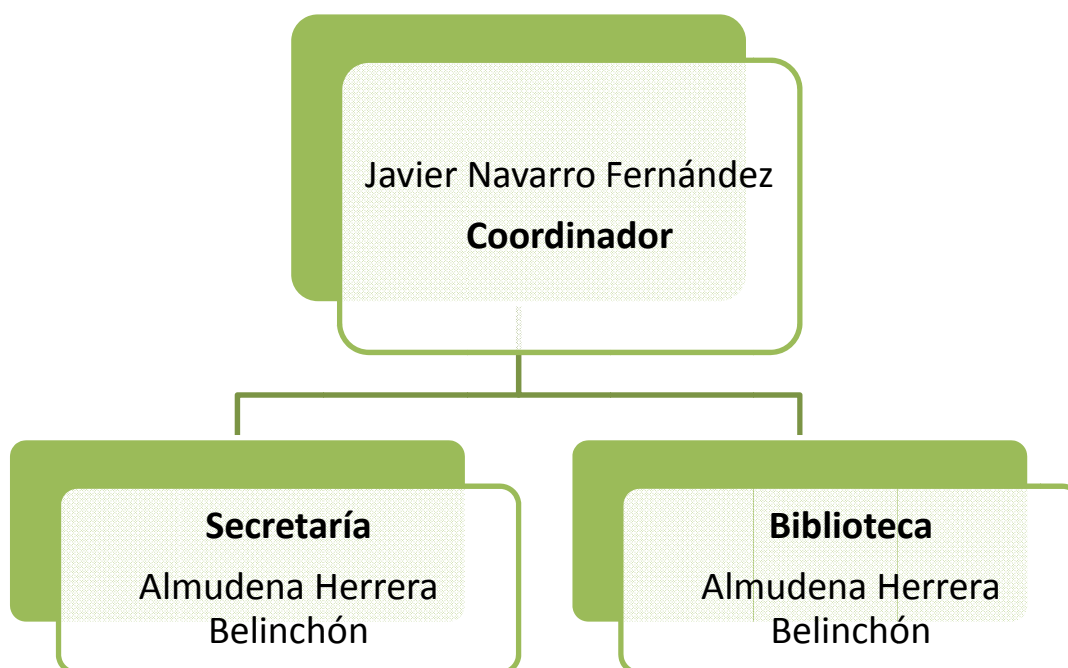
El centro dispone de un total de 7 aulas, de las cuales 1 est3 habilitada para tutor3as AVIP, Despacho de Tutores, Secretar3a, Biblioteca y Sal3n de Actos.

### **Personal del centro de zona**

El centro cuenta con:

- 1 Coordinador de centro
- 1 Oficial administrativo en Secretar3a y Biblioteca
- Ordenanzas y personal de limpieza por cuenta del Ayuntamiento

### **Organigrama**



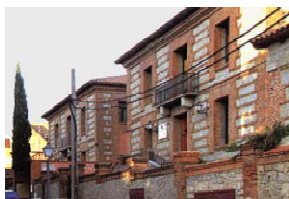
### **Enseñanzas**

El centro da servicio acad3mico a los alumnos matriculados en:

- Curso de Acceso mayores de 25
- Curso de Acceso mayores de 45

- Educación Social
- Grado en Psicología
- Grado en Educación Social
- Grado en Administración y Dirección de Empresas
- Grado en Geografía e Historia

## 2.4.9 San Martín de Valdeiglesias



### **Antiguas Escuelas**

C/ Fuente, 4

28680 San Martín de Valdeiglesias

Teléfono: 638.620.360

[secretaria.smv@madrid.uned.es](mailto:secretaria.smv@madrid.uned.es)

### **Infraestructura**

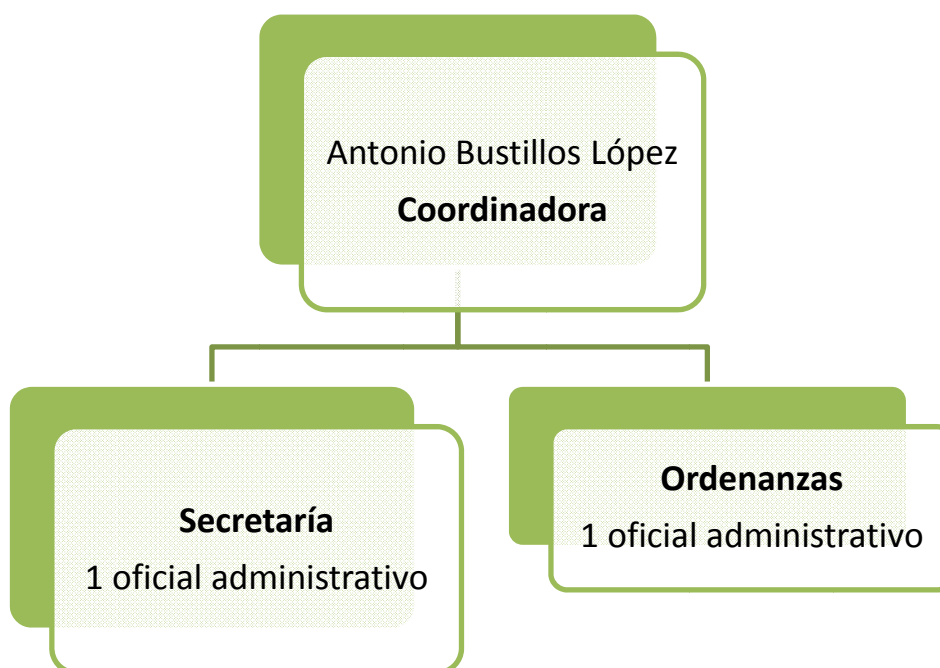
El centro dispone de un total de 2 aulas, Secretaría, Sala de Reuniones y Biblioteca.

### **Personal del centro de zona**

El centro cuenta con:

- 1 Coordinadora de centro
- 1 Oficial administrativo en Secretaría y Biblioteca
- Ordenanzas y personal de limpieza por cuenta del Ayuntamiento

### **Organigrama**



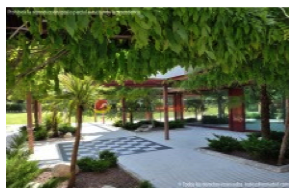
### **Enseñanzas**

El centro da servicio académico a los alumnos matriculados en:

- Curso de Acceso mayores de 25
- Curso de Acceso mayores de 45

- Grado en Educación Social
- Grado en Pedagogía

## 2.4.10 San Sebastián de los Reyes



### Edificio Socio-Cultural Pablo Iglesias

Avda. Baunatal, 18

28702 San Sebastián de los Reyes

Teléfono: 91.651.23.57

[secretaria.ssreyes@madrid.uned.es](mailto:secretaria.ssreyes@madrid.uned.es)

### Infraestructura

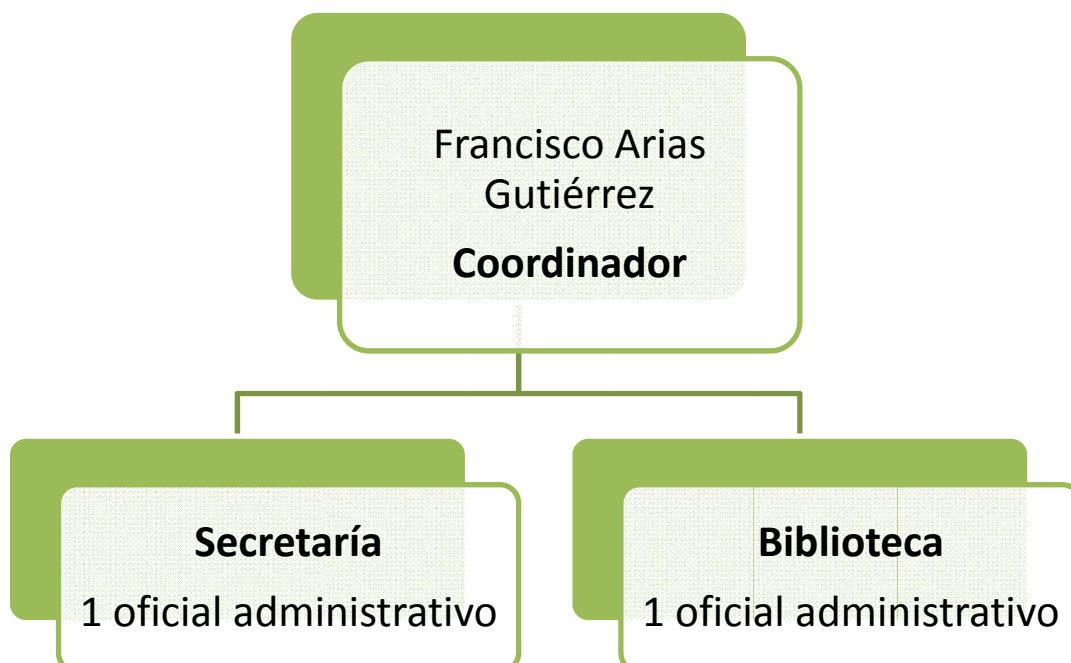
El centro dispone de un total de 6 aulas, de las cuales 1 está habilitada para tutorías AVIP, Despacho de Tutores, Secretaría, Sala de Reuniones y Salón de Actos con capacidad para 100 personas.

### Personal del centro de zona

El centro cuenta con:

- 1 Coordinador de centro
- 1 Oficial administrativo en Secretaría y Biblioteca
- Ordenanzas y personal de limpieza por cuenta del Ayuntamiento

### Organigrama



### Enseñanzas

El centro da servicio académico a los alumnos matriculados en:

- Curso de Acceso mayores de 25

- Curso de Acceso mayores de 45
- Derecho (Plan 2000)
- Grado en Psicología
- Grado en Turismo
- Grado en Derecho

## 2.4.11 Torrejón de Ardoz



**Centro José Antonio Paraiso**  
C/ Leandro Fernández Moratín, 6  
28850 Torrejón de Ardoz  
Teléfono: 91.676.63.54  
[info.torreon@madrid.uned.es](mailto:info.torreon@madrid.uned.es)

### Infraestructura

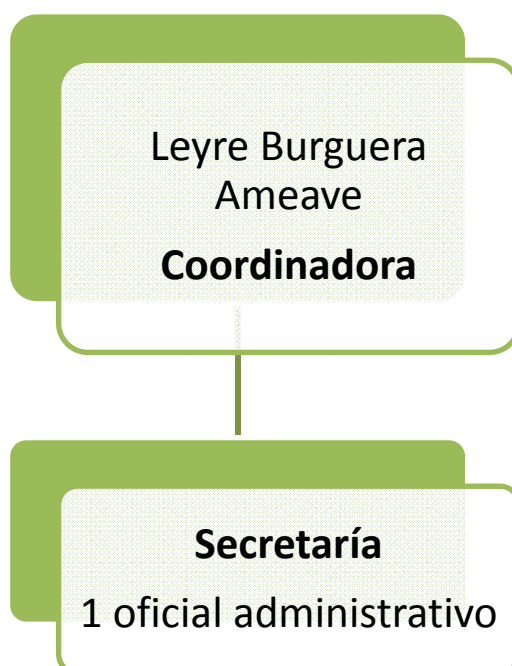
El centro dispone de un total de 4 aulas, de las cuales 1 está habilitada para tutorías AVIP, 2 salas de profesores, Secretaría y 1 aula de Estudio.

### Personal del centro de zona

El centro cuenta con:

- 1 Coordinadora de centro
- 1 Oficial administrativo en Secretaría
- Ordenanzas y personal de limpieza por cuenta del Ayuntamiento

### Organigrama



### Enseñanzas

El centro da servicio académico a los alumnos matriculados en:

- Curso de Acceso mayores de 25
- Curso de Acceso mayores de 45

- Grado en Administración y Dirección de Empresas
- Grado en Derecho

## 2.4.12 Valdemorillo



### **Biblioteca María Giralt**

C/ La Paz, 53

28210 Valdemorillo

Teléfono: 91.897.85.78

[info.valdemorillo@madrid.uned.es](mailto:info.valdemorillo@madrid.uned.es)

### **Infraestructura**

El centro dispone de una aula AVIP para dar soporte académico al curso de acceso para mayores de 25 y 45 años.

### **Personal del centro de zona**

El centro cuenta con:

- 1 Coordinadora de centro y administrativa de Secretaría
- 1 Oficial administrativos en Secretaría
- Ordenanzas y personal de limpieza por cuenta del Ayuntamiento

### **Organigrama**



### **Enseñanzas**

El centro da servicio académico a los alumnos matriculados en:

- Curso de Acceso mayores de 25
- Curso de Acceso mayores de 45

## 3 Órganos de gobierno

### 3.1 Junta Rectora

La Junta Rectora del Centro se reunió durante el curso una única vez, el 24 de septiembre de 2014, contando con los siguientes representantes:

**D. Tomás Fernández García.** Vicerrector de Centros Asociados de la UNED y Presidente de la Junta en representación del Rector Magnífico de la UNED.

**D.ª Lorena Heras Sedano.** Subdirectora General de Universidades de la Comunidad Autónoma de Madrid.

**D.ª Esperanza García García.** Directora General de Educación y Juventud del Ayuntamiento de Madrid.

**D.ª Amelia Pérez Zabaleta.** Directora del Centro Asociado de la UNED de Madrid.

**D.ª Carmen Varadé Martín.** Gerente del Centro Asociado de la UNED de Madrid.

**D.ª Dolores Carmen Morales Muñiz.** Representante de Profesores Tutores del Centro Asociado de la UNED de Madrid

**D.ª Fabiola Almarza Lorente.** Representante de Estudiantes del Centro Asociado de la UNED de Madrid.

**D. Sergio González Martín.** Representante del PAS del Centro Asociado de la UNED de Madrid.

**D. Iñigo Tejera Martín.** Secretario General del Centro Asociado de la UNED de Madrid.

Invitados:

**D. Pedro Cortiñas Vázquez.** Subdirector de Coordinación y Planificación del Centro Asociado de la UNED de Madrid.

**D.ª Cristina González Gaya.** Subdirectora de Infraestructuras del Centro Asociado de la UNED de Madrid.

## 4 Recursos humanos

### 4.1 Equipo de Dirección

El equipo directivo del Centro esta compuesto por:

**Directora:** Amelia Pérez Zabaleta

**Subdirector de Ordenación Académica:** Luis Grau Fernández

**Subdirector de Calidad y Tecnología:** Antonio Crespo León

**Subdirector de Coordinación y Planificación:** Pedro Cortiñas Vázquez

**Subdirectora de Infraestructuras:** Cristina González Gaya

**Gerente:** Carmen Varadé Martín

**SecretarioGeneral:** Íñigo Tejera Martín

**Coordinadores de centros de zona:** el centro cuenta con 12 coordinadores:

- Escuelas Pías: Francisco Javier Jiménez Muñoz
- Jacinto Verdaguer: David Hernández de la Fuente
- Giner de los Ríos: Inmaculada Para Martos
- Las Tablas: Elena Pérez Mayoral
- Gregorio Marañón: David Hernández de la Fuente
- Raimundo Fernández Villaverde: Jesús Cepeda Ruiz
- Arganda del Rey: Javier Navarro Fernández
- Colmenar Viejo: Francisco Arias Gutiérrez
- Collado Villalba: Jorge Fernández Miranda
- Coslada: María Teresa García Pardo
- Majadahonda: Jorge Fernández Miranda
- Pozuelo de Alarcón: Jorge Fernández Miranda
- Rivas Vaciamadrid: Javier Navarro Fernández
- San Martín de Valdeiglesias: Victoria García Tejedor
- San Sebastián de los Reyes: Francisco Arias Gutiérrez
- Torrejón de Ardoz: LeyreBurgueraAmeave
- Valdemorillo: María Luisa Ríos Dávila

## 4.2 Personal de Administración y Servicios

El personal de administración y servicios del centro está compuesto por 66 oficiales administrativos, 19 ordenanzas y 6 personas encargadas de la limpieza.

## 4.3 Profesores Tutores

El Centro cuenta con 912<sup>1</sup> profesores tutores, repartidos por todos los centros de zona, con la siguiente composición:

- ✓ 1º y 2º ciclo: 23 tutores
- ✓ Acceso: 115 tutores
- ✓ CUID: 84 tutores
- ✓ Master: 128 tutores
- ✓ Grados: 634 tutores

---

<sup>1</sup>El total de profesores tutores no coincide con el desglose debido a que hay tutores que ejercen su función tutorial en varios campos.

## 5 Estudiantes

La evolución del número de estudiantes matriculados durante los últimos cuatro años en el Centro ha sido:

### 5.1 Curso de Acceso

TITULACIÓN	2010/2011	2011/2012	2012/2013	2013/2014
CURSO DE ACCESO DIRECTO PARA MAYORES DE 25 AÑOS	2559	2327	1876	1743
CURSO DE ACCESO DIRECTO PARA MAYORES DE 45 AÑOS	741	561	349	268
PRUEBA LIBRE DE ACCESO PARA MAYORES DE 25 AÑOS	176	156	230	345
PRUEBA LIBRE DE ACCESO PARA MAYORES DE 45 AÑOS	61	66	55	60
<b>TOTAL</b>	<b>3537</b>	<b>3245</b>	<b>2510</b>	<b>2416</b>

### 5.2 Licenciaturas, Ingenierías, Diplomaturas y Grados

TITULACIÓN	2010/2011	2011/2012	2012/2013	2013/2014
07 - CIENCIAS FÍSICAS	280	220	153	108
08 - CIENCIAS MATEMÁTICAS	171	127	78	52
09 - CIENCIAS QUÍMICAS	174	126	68	50
11 - CIENCIAS POLÍTICAS Y SOCIOLOGÍA SECCIÓN POLÍTICAS	308	196	117	71
12 - CIENCIAS POLÍTICAS Y SOCIOLOGÍA SECCIÓN SOCIOLOGÍA	245	164	87	63
42 - ADMINISTRACIÓN Y DIRECCIÓN DE EMPRESAS	1497	1213	791	384
43 - ECONOMÍA	614	420	224	97
44 - HISTORIA	1093	746	460	319
45 - FILOLOGÍA HISPÁNICA	302	220	159	89
46 - FILOLOGÍA INGLESA	321	214	151	100
47 - PSICOLOGÍA (PLAN 2000)	1633	1192	697	429
48 - PEDAGOGÍA	278	326	216	144
49 - PSICOPEDAGOGÍA	438	315	145	35
50 - EDUCACIÓN SOCIAL	694	354	122	26
51 - DERECHO (PLAN 2000)	2123	1745	1237	879
52 - INGENIERO INDUSTRIAL (PLAN 2001)	519	450	306	187
53 - INGENIERO TÉCNICO EN INFORMÁTICA DE SISTEMAS	618	501	207	107
54 - INGENIERO TÉCNICO EN INFORMÁTICA DE GESTIÓN	434	331	135	59
55 - INGENIERO EN INFORMÁTICA	342	229	148	65
56 - TURISMO	891	633	273	128
57 - FILOSOFÍA (PLAN 2003)	239	154	77	41

59 - ANTROPOLOGÍA SOCIAL Y CULTURAL	685	477	280	86
60 - CIENCIAS AMBIENTALES	609	426	222	135
61 - TRABAJO SOCIAL	957	682	366	153
62 - INGENIERO TÉCNICO INDUSTRIAL EN ELECTRÓNICA INDUSTRIAL	61	18	11	7
63 - INGENIERO TÉCNICO INDUSTRIAL EN MECÁNICA	134	42	9	2
64 - INGENIERO TÉCNICO INDUSTRIAL EN ELECTRICIDAD	27	7	4	4
65 - DIPLOMADO EN CIENCIAS EMPRESARIALES	1060	728	287	94
6101 - GRADO EN CIENCIAS AMBIENTALES	227	380	444	467
6102 - GRADO EN MATEMÁTICAS	180	313	324	381
6103 - GRADO EN QUÍMICA	98	186	250	328
6104 - GRADO EN FÍSICA	167	262	315	395
6201 - GRADO EN PSICOLOGÍA	3219	4411	4987	5416
6301 - GRADO EN EDUCACIÓN SOCIAL	516	666	637	635
6302 - GRADO EN PEDAGOGÍA	162	289	391	442
6401 - GRADO EN LENGUA Y LITERATURA ESPAÑOLA	422	534	622	703
6402 - GRADO EN ESTUDIOS INGLESES: LENGUA LITERATURA Y CULTURA	641	851	912	937
6501 - GRADO EN ECONOMÍA	690	863	952	982
6502 - GRADO EN ADMINISTRACIÓN Y DIRECCIÓN DE EMPRESAS	1226	1824	2200	2609
6503 - GRADO EN TURISMO	281	498	670	724
6601 - GRADO EN CC DE LAS ADMINISTRACIONES PÚBLICAS	---	129	154	208
6602 - GRADO EN DERECHO	1051	1738	2297	2706
6603 - GRADO EN TRABAJO SOCIAL	468	740	868	923
6701 - GRADO EN GEOGRAFÍA E HISTORIA	1439	1732	1703	1660
6702 - GRADO EN HISTORIA DEL ARTE	1640	2042	1990	2039
6801 - GRADO EN INGENIERÍA ELÉCTRICA	122	182	154	150
6802 - GRADO EN INGENIERÍA ELECTRÓNICA INDUSTRIAL Y AUTOMÁTICA	167	224	205	216
6803 - GRADO EN INGENIERÍA MECÁNICA	227	329	343	348
6804 - GRADO EN INGENIERÍA EN TECNOLOGÍAS INDUSTRIALES	57	88	118	122
6901 - GRADO EN CIENCIA POLÍTICA Y DE LA ADMINISTRACIÓN	494	632	677	667
6902 - GRADO EN SOCIOLOGÍA	262	351	387	387
7001 - GRADO EN FILOSOFÍA	447	545	591	652
7002 - GRADO EN ANTROPOLOGÍA SOCIAL Y CULTURAL	263	398	440	497
7101 - GRADO EN INGENIERÍA INFORMÁTICA	342	524	662	769
7102 - GRADO EN INGENIERÍA EN TECNOLOGÍAS DE LA INFORMACIÓN	170	242	289	285
<b>TOTAL</b>	<b>31725</b>	<b>33229</b>	<b>30612</b>	<b>29562</b>

## 5.3 Master EEES

MÁSTERES EEES	2010/2011	2011/2012	2012/2013	2013/2014
MÁSTER UNIVERSITARIO DE CIENCIAS	101	104	104	74
MÁSTER UNIVERSITARIO DE PSICOLOGÍA	120	116	112	109
MÁSTER UNIVERSITARIO DE EDUCACIÓN	369	379	378	370
MÁSTER UNIVERSITARIO EN FILOLOGÍA	225	223	209	190
MÁSTER UNIVERSITARIO EN CIENCIAS ECONÓMICAS Y EMPRESARIALES	53	98	94	108
MÁSTER UNIVERSITARIO EN DERECHO	169	201	240	273
MÁSTER UNIVERSITARIO EN GEOGRAFÍA E HISTORIA	78	97	102	114
MÁSTER UNIVERSITARIO DE INGENIEROS INDUSTRIALES	73	72	70	70
MÁSTER UNIVERSITARIO EN CIENCIAS POLÍTICAS Y SOCIOLOGÍA	66	65	66	54
MÁSTER UNIVERSITARIO DE FILOSOFÍA	67	60	77	88
MÁSTER UNIVERSITARIO DE INGENIERÍA INFORMÁTICA	79	100	114	109
MÁSTER UNIVERSITARIO NO DEPENDIENTE DE FACULTADES	---	48	47	93
<b>TOTAL</b>	<b>1400</b>	<b>1563</b>	<b>1613</b>	<b>1652</b>

## 5.4 CUID

CUID	2010/2011	2011/2012	2012/2013	2013/2014
76 - ALEMÁN	189	238	287	311
77 - ÁRABE	102	101	94	95
78 - FRANCÉS	431	470	474	469
79 - INGLÉS	2676	2962	3625	3946
80 - CHINO	201	196	147	100
81 - PORTUGUÉS	115	118	102	99
82 - ESPAÑOL PARA INMIGRANTES	0	0	0	0
83 - RUSO	47	76	57	67
84 - JAPONÉS	82	83	62	68
90 - ITALIANO	153	152	140	153
91 - ESPAÑOL PARA EXTRANJEROS	26	27	24	16
92 - CATALÁN	43	31	34	18
93 - EUSKERA	20	26	31	11
94 - GALLEGO	32	35	29	18
<b>TOTAL</b>	<b>3921</b>	<b>4515</b>	<b>5106</b>	<b>5371</b>

## 5.5 Estudiantes por centro

### 5.5.1 Madrid capital

ESCUELAS PÍAS	2010/2011	2011/2012	2012/2013	2013/2014
51 - DERECHO (PLAN 2000)	1565	1472	1095	782
61 - TRABAJO SOCIAL	875	641	366	152
6601- GRADO EN CC. JURÍDICAS DE LAS ADMINISTRACIONES PÚBLICAS	---	---	122	175
6602 - GRADO EN DERECHO	666	1045	1545	1886
6603 - GRADO EN TRABAJO SOCIAL	393	628	776	811
<b>TOTAL</b>	<b>3499</b>	<b>3786</b>	<b>3904</b>	<b>3806</b>

GINER DE LOS RÍOS	2010/2011	2011/2012	2012/2013	2013/2014
CURSO DE ACCESO DIRECTO PARA MAYORES DE 25 AÑOS	423	382	337	250
CURSO DE ACCESO DIRECTO PARA MAYORES DE 45 AÑOS	177	96	58	38
42 - ADMINISTRACIÓN Y DIRECCIÓN DE EMPRESAS	1497	1212	791	384
43 - ECONOMÍA	615	420	224	97
56 - TURISMO	877	633	273	128
57 - FILOSOFÍA (PLAN 2003)	227	154	77	41
59 - ANTROPOLOGÍA SOCIAL Y CULTURAL	645	477	280	85
65 - DIPLOMATURA EN CIENCIAS EMPRESARIALES	1047	727	287	94
6501 - GRADO EN ECONOMÍA	691	863	952	982
6502 - GRADO EN ADMINISTRACIÓN Y DIRECCIÓN DE EMPRESAS	924	1351	1713	2164
6503 - GRADO EN TURISMO	220	398	670	724
7001 - GRADO EN FILOSOFÍA	439	545	591	652
7002 - GRADO EN ANTROPOLOGÍA SOCIAL Y CULTURAL	264	398	440	497
<b>TOTAL</b>	<b>8046</b>	<b>7656</b>	<b>6693</b>	<b>6136</b>

GREGORIO MARAÑÓN		2010/2011	2011/2012	2012/2013	2013/2014
CURSO DE ACCESO DIRECTO PARA MAYORES DE 25 AÑOS		686	565	539	416
CURSO DE ACCESO DIRECTO PARA MAYORES DE 45 AÑOS		164	145	110	84
44 - HISTORIA		999	746	460	319
45 - FILOLOGÍA HISPÁNICA		302	220	159	89
46 - FILOLOGÍA INGLESA		320	214	151	100
6401 - GRADO EN LENGUA Y LITERATURA ESPAÑOLA		422	534	622	703
6402 - GRADO EN ESTUDIOS INGLESES: LENGUA , LITERATURA Y CULTURA		641	851	912	937
6701 - GRADO EN GEOGRAFÍA E HISTORIA		1149	1429	1466	1514
6702 - GRADO EN HISTORIA DEL ARTE		1640	2042	1990	2039
<b>TOTAL</b>		<b>6323</b>	<b>6746</b>	<b>6409</b>	<b>6201</b>

JACINTO VERDAGUER		2010/2011	2011/2012	2012/2013	2013/2014
CURSO DE ACCESO DIRECTO PARA MAYORES DE 25 AÑOS		241	199	186	121
CURSO DE ACCESO DIRECTO PARA MAYORES DE 45 AÑOS		65	41	31	10
11 - CIENCIAS POLÍTICAS		279	195	116	71
12 - SOCIOLOGÍA		227	163	87	63
44 - HISTORIA		80	---	---	---
47 - PSICOLOGÍA (PLAN 2000)		1476	1094	697	428
48 - PEDAGOGÍA		278	326	216	144
49 - PSICOPEDAGOGÍA		436	315	141	35
50 - EDUCACIÓN SOCIAL		600	322	116	26
6201 - GRADO EN PSICOLOGÍA		1899	2587	3208	3450
6301 - GRADO EN EDUCACIÓN SOCIAL		329	429	514	525
6302 - GRADO EN PEDAGOGÍA		162	284	388	438
6901 - GRADO EN CIENCIA POLÍTICA Y DE LA ADMINISTRACIÓN		490	632	677	667
6902 - GRADO EN SOCIOLOGÍA		259	351	387	387
<b>TOTAL</b>		<b>6821</b>	<b>6938</b>	<b>6764</b>	<b>6546</b>

LAS TABLAS	2010/2011	2011/2012	2012/2013	2013/2014
CURSO DE ACCESO DIRECTO PARA MAYORES DE 25 AÑOS	---	---	---	68
CURSO DE ACCESO DIRECTO PARA MAYORES DE 45 AÑOS	---	---	---	8
07 - CIENCIAS FÍSICAS	218	204	153	108
08 - CIENCIAS MATEMÁTICAS	223	127	78	52
09 - CIENCIAS QUÍMICAS	123	126	68	50
52 - INGENIERÍA INDUSTRIAL (PLAN 2001)	550	450	306	187
53 - INFORMÁTICA DE SISTEMAS (PLAN 2000)	635	412	207	107
54 - INFORMÁTICA DE GESTIÓN (PLAN 2000)	447	278	135	59
55 - INGENIERÍA INFORMÁTICA	373	229	148	65
60 - CIENCIAS AMBIENTALES	626	426	222	135
62 - I.T.I. ELECTRÓNICA	65	18	11	7
63 - I.T.I. MECÁNICA	142	42	9	2
64 - I.T.I. ELECTRICIDAD	28	7	4	4
6101 - GRADO EN CIENCIAS AMBIENTALES	297	380	444	467
6102 - GRADO EN MATEMÁTICAS	223	313	324	381
6103 - GRADO EN QUÍMICA	123	186	250	328
6104 - GRADO EN FÍSICA	218	262	315	395
6801 - GRADO EN INGENIERÍA ELÉCTRICA	146	182	154	150
6802 - GRADO EN INGENIERÍA ELECTRÓNICA INDUSTRIAL Y AUTOMÁTICA	219	224	205	216
6803 - GRADO EN INGENIERÍA MECÁNICA	281	329	343	314
6804 - GRADO EN INGENIERÍA EN TECNOLOGÍAS INDUSTRIALES	69	88	118	122
7101 - GRADO EN INGENIERÍA INFORMÁTICA	465	381	574	675
7102 - GRADO EN INGENIERÍA DE LAS TECNOLOGÍAS DE LA INFORMACIÓN	207	166	253	246
<b>TOTAL</b>	<b>5678</b>	<b>4830</b>	<b>4321</b>	<b>4146</b>

RAIMUNDO FERNÁNDEZ VILLAVERDE	2010/2011	2011/2012	2012/2013	2013/2014
CUID	3921	4318	5056	4080
<b>TOTAL</b>	<b>3921</b>	<b>4318</b>	<b>5056</b>	<b>4080</b>

## Otros municipios de la Comunidad

ARGANDA DEL REY	2010/2011	2011/2012	2012/2013	2013/2014
CURSO DE ACCESO DIRECTO PARA MAYORES DE 25 AÑOS	126	92	75	73
CURSO DE ACCESO DIRECTO PARA MAYORES DE 45 AÑOS	14	13	4	4
6603 - GRADO EN TRABAJO SOCIAL	39	36	32	36
<b>TOTAL</b>	<b>179</b>	<b>141</b>	<b>111</b>	<b>113</b>

COLLADO VILLALBA	2010/2011	2011/2012	2012/2013	2013/2014
CURSO DE ACCESO DIRECTO PARA MAYORES DE 25 AÑOS	137	106	106	75
CURSO DE ACCESO DIRECTO PARA MAYORES DE 45 AÑOS	49	35	17	15
51 - DERECHO (PLAN 2000)	84	9	1	---
61 - TRABAJO SOCIAL	30	---	---	---
6201 - GRADO EN PSICOLOGÍA	153	32	---	---
6502 - GRADO EN ADMINISTRACIÓN Y DIRECCIÓN DE EMPRESAS	50	60	69	109
6602 - GRADO EN DERECHO	67	104	118	94
6603 - GRADO EN TRABAJO SOCIAL	28	33	28	27
6701 - GRADO EN GEOGRAFÍA E HISTORIA	90	79	83	80
<b>TOTAL</b>	<b>688</b>	<b>458</b>	<b>422</b>	<b>400</b>

COLMENAR VIEJO	2010/2011	2011/2012	2012/2013	2013/2014
CURSO DE ACCESO DIRECTO PARA MAYORES DE 25 AÑOS	32	44	62	52
CURSO DE ACCESO DIRECTO PARA MAYORES DE 45 AÑOS	13	5	6	5
61 - TRABAJO SOCIAL	23	12	---	---
6601 - GRADO EN CIENCIAS JURÍDICAS DE LAS ADMINISTRACIONES PÚBLICAS	---	8	12	15
6603 - GRADO EN TRABAJO SOCIAL	25	43	32	42
<b>TOTAL</b>	<b>93</b>	<b>112</b>	<b>112</b>	<b>114</b>

COSLADA	2010/2011	2011/2012	2012/2013	2013/2014
CURSO DE ACCESO DIRECTO PARA MAYORES DE 25 AÑOS	361	182	194	134
CURSO DE ACCESO DIRECTO PARA MAYORES DE 45 AÑOS	79	41	23	15
47 - PSICOLOGÍA (PLAN 2000)	60	---	---	---
53 - INFORMÁTICA DE SISTEMAS (PLAN 2000)	113	---	---	---
54 - INFORMÁTICA DE GESTIÓN (PLAN 2000)	75	---	---	---
6201 - GRADO EN PSICOLOGÍA	321	472	451	499
7101 - GRADO EN INGENIERÍA INFORMÁTICA	92	99	88	94
7102 - GRADO EN INGENIERÍA DE LAS TECNOLOGÍAS DE LA INFORMACIÓN	41	50	36	39
<b>TOTAL</b>	<b>1142</b>	<b>844</b>	<b>792</b>	<b>781</b>

MAJADAHONDA	2010/2011	2011/2012	2012/2013	2013/2014
CURSO DE ACCESO DIRECTO PARA MAYORES DE 25 AÑOS	129	64	79	53
CURSO DE ACCESO DIRECTO PARA MAYORES DE 45 AÑOS	39	34	20	15
51 - DERECHO (PLAN 2000)	134	---	---	---
6602 - GRADO EN DERECHO	119	218	203	240
<b>TOTAL</b>	<b>421</b>	<b>316</b>	<b>302</b>	<b>308</b>

POZUELO	2010/2011	2011/2012	2012/2013	2013/2014
CURSO DE ACCESO DIRECTO PARA MAYORES DE 25 AÑOS	54	63	49	42
CURSO DE ACCESO DIRECTO PARA MAYORES DE 45 AÑOS	19	23	6	9
47 - PSICOLOGÍA (PLAN 2000)	89	68	---	---
6201 - GRADO EN PSICOLOGÍA	299	518	499	565
6301 - GRADO EN EDUCACIÓN SOCIAL	48	48	---	---
6503 - GRADO EN TURISMO	28	54	---	---
<b>TOTAL</b>	<b>537</b>	<b>774</b>	<b>554</b>	<b>616</b>

RIVAS VACIAMADRID	2010/2011	2011/2012	2012/2013	2013/2014
CURSO DE ACCESO DIRECTO PARA MAYORES DE 25 AÑOS	147	131	127	106
CURSO DE ACCESO DIRECTO PARA MAYORES DE 45 AÑOS	57	30	23	12
50 - EDUCACIÓN SOCIAL	93	32	---	---
6201 - GRADO EN PSICOLOGÍA	196	246	231	235
6301 – GRADO EN EDUCACIÓN SOCIAL	101	121	116	99
6502 - GRADO EN ADMINISTRACIÓN Y DIRECCIÓN DE EMPRESAS	141	136	147	140
6601 - GRADO EN CIENCIAS JURÍDICAS DE LAS ADMINISTRACIONES PÚBLICAS	---	22	20	18
6602 - GRADO EN DERECHO	71	---	---	---
6701 - GRADO EN GEOGRAFÍA E HISTORIA	76	91	82	66
<b>TOTAL</b>	<b>882</b>	<b>809</b>	<b>746</b>	<b>676</b>

SAN MARTÍN DE VALDEIGLESIAS	2010/2011	2011/2012	2012/2013	2013/2014
CURSO DE ACCESO DIRECTO PARA MAYORES DE 25 AÑOS	18	11	13	11
CURSO DE ACCESO DIRECTO PARA MAYORES DE 45 AÑOS	8	3	3	3
6301 – GRADO EN EDUCACIÓN SOCIAL	9	12	6	11
6302 - GRADO EN PEDAGOGÍA	---	5	3	4
<b>TOTAL</b>	<b>35</b>	<b>31</b>	<b>25</b>	<b>29</b>

SAN SEBASTIÁN DE LOS REYES	2010/2011	2011/2012	2012/2013	2013/2014
CURSO DE ACCESO DIRECTO PARA MAYORES DE 25 AÑOS	219	188	191	131
CURSO DE ACCESO DIRECTO PARA MAYORES DE 45 AÑOS	54	40	24	18
51 – DERECHO (PLAN 2000)	305	238	139	91
6201 - GRADO EN PSICOLOGÍA	357	556	598	667
6503 - GRADO EN TURISMO	33	46	---	---
6602 - GRADO EN DERECHO	129	220	258	314
<b>TOTAL</b>	<b>1097</b>	<b>1288</b>	<b>1210</b>	<b>1221</b>

TORREJÓN DE ARDOZ	2010/2011	2011/2012	2012/2013	2013/2014
CURSO DE ACCESO DIRECTO PARA MAYORES DE 25 AÑOS	---	---	244	200
CURSO DE ACCESO DIRECTO PARA MAYORES DE 45 AÑOS	---	---	19	31
6502 - GRADO EN ADMINISTRACIÓN Y DIRECCIÓN DE EMPRESAS	---	---	180	196
6602 - GRADO EN DERECHO	---	---	173	192
<b>TOTAL</b>	---	---	<b>616</b>	<b>619</b>

TRES CANTOS (CERRÓ EL CURSO 2012/2013)	2010/2011	2011/2012	2012/2013	2013/2014
CURSO DE ACCESO DIRECTO PARA MAYORES DE 25 AÑOS	35	50	10	---
CURSO DE ACCESO DIRECTO PARA MAYORES DE 45 AÑOS	23	7	---	---
53 - INFORMÁTICA DE SISTEMAS (PLAN 2000)	104	35	---	---
54 - INFORMÁTICA DE GESTIÓN (PLAN 2000)	71	26	---	---
6301 – GRADO EN EDUCACIÓN SOCIAL	30	56	---	---
6502 - GRADO EN ADMINISTRACIÓN Y DIRECCIÓN DE EMPRESAS	110	145	91	---
6701 - GRADO EN GEOGRAFÍA E HISTORIA	121	133	72	---
7101 - GRADO EN INGENIERÍA INFORMÁTICA	38	44	---	---
7102 - GRADO EN INGENIERÍA DE LAS TECNOLOGÍAS DE LA INFORMACIÓN	16	26	---	---
<b>TOTAL</b>	<b>548</b>	<b>522</b>	<b>173</b>	---

VALDEMORILLO	2010/2011	2011/2012	2012/2013	2013/2014
CURSO DE ACCESO DIRECTO PARA MAYORES DE 25 AÑOS	---	---	12	11
CURSO DE ACCESO DIRECTO PARA MAYORES DE 45 AÑOS	---	---	5	1
<b>TOTAL</b>	---	---	<b>17</b>	<b>12</b>

La fuente de información de estas tablas ha sido:

- Hasta el curso 2012-2013. Memorias académicas de dichos cursos anteriores
- Curso 2013-2014. Akademos con fecha 30 de septiembre de 2014

## 6 Pruebas Presenciales

Una de las actividades que desarrolla el centro son la celebración de las pruebas presenciales. Dichas pruebas se celebran en los 5 centros de zona de Madrid capital, en las 5 semanas establecidas por las Sede Central para celebrar dichas pruebas.

Para evitar problemas de distribución de alumnos entre los distintos centros, se viene repartiendo a los distintos alumnos por centro en función de su apellido, evitando de este modo tanto la masificación como la infrautilización de las aulas en los distintos centros.

Los exámenes realizados en el Centro han sido:

CURSO 2013-14	Febrero	Febrero	Junio	Junio	Septiembre
	1ª semana	2ª semana	1ª semana	2ª semana	
ESCUELAS PÍAS	1554	2706	1522	2499	2625
GINER DE LOS RÍOS	4333	7466	4207	6782	7066
GREGORIO MARAÑÓN	2821	4982	2802	4530	4986
JACINTO VERDAGUER	5292	9358	5300	8433	8928
LAS TABLAS	4697	8252	4773	7457	8506
<b>TOTAL</b>	<b>18697</b>	<b>32764</b>	<b>18604</b>	<b>29701</b>	<b>32111</b>

La evolución de los exámenes realizados en el centro durante los últimos 4 años ha sido:

CURSO	Febrero	Febrero	Junio	Junio	Septiembre
	1ª semana	2ª semana	1ª semana	2ª semana	
2013-2014	18697	32764	18604	29701	32111
2012-2013	20342	34575	20480	31918	33493
2011-2012	19454	28416	17268	24531	27689
2010-2011	13726	27897	16844	23340	25321

## 7 Extensión Universitaria

El Centro Asociado ha realizado durante el curso una actividad formativa al margen de los títulos oficiales de grado, másteres oficiales y CUID. Esta actividad se ha centrado principalmente en tres frentes: Cursos de extensión Universitaria, Cursos de Verano y UNED Sénior.

### 7.1 Cursos de Extensión Universitaria

Los cursos de extensión Universitaria realizados en el curso por en Centro han sido:

Curso
INTRODUCCIÓN A LA CREACIÓN DE SITIOS WEB CON JOOMLA
MARCA PERSONAL 2.0 Y EMPLEO (SEGUNDA, TERCERA Y CUARTA EDICIÓN)
FORMACIÓN EN EVALUACIÓN NEUROPSICOLÓGICA Y PSICOESTIMULACIÓN EN PERSONAS CON ENFERMEDAD DE ALZHEIMER Y OTRAS DEMENCIAS
TÉCNICAS DE ESTUDIO AUTORREGULADO
CURSO EN CERTIFICACIÓN ENERGÉTICA. ESPECIALIDAD EN TÉCNICO AYUDANTE DE CERTIFICACIÓN ENERGÉTICA DE EDIFICIOS
II SEMINARIO INTERNACIONAL: "CENTENARIO PAUL RICOEUR: TIEMPO, DOLOR, JUSTICIA"
"20 AÑOS EDUCANDO EN DERECHOS DE LOS NIÑOS. EDUCACIÓN EN VALORES EN EL AULA"
INTRODUCCIÓN A LA TERAPIA GESTALT
AUTOCOACHING. DESARROLLO PERSONAL, EMPODERAMIENTO Y CAMBIO
LA EFICACIA DEL MULTILATERALISMO EN LAS RELACIONES INTERNACIONALES
VIVIR PARA OÍR, PERCIBIR Y EMOCIONARSE A TRAVÉS DE LA MÚSICA
TÉCNICO ESPECIALISTA EN DOCUMENTOSCOPIA (I PARTE)

## 7.2 Cursos de Verano

Los cursos de Verano realizados en el curso por en Centro han sido:

Curso
CINE, MUJER Y RELIGIÓN
LOS NUEVOS RETOS DE LA SEGURIDAD EN EL SIGLO XXI
LA INVERSIÓN SOCIALMENTE RESPONSABLE (ISR) COMO APORTACIÓN DE VALOR A LA INVERSIÓN TRADICIONAL. COLABORACIÓN CON ENTIDADES BANCARIAS E SPAINSIF
EMOCIONES, COMPORTAMIENTO NO VERBAL Y TRABAJO EN GRUPO EN CONTEXTOS EDUCATIVOS
LENGUA ESCRITA Y LENGUA HABLADA EN LA HISTORIA NORMATIVA DEL ESPAÑOL, A PROPÓSITO DEL TERCER CENTENARIO DE LA REAL ACADEMIA ESPAÑOLA
EL MEJOR PERIODO DE EXPANSIÓN DE AMÉRICA LATINA Y EL MÁS VIOLENTO DE SU HISTORIA
TRANSFORMANDO IDEAS INNOVADORAS EN STARTUPS: ASPECTOS BÁSICOS A CONSIDERAR PARA NUEVOS EMPRENDEDORES
COMPRADORES DESPIERTOS: UNA CRÍTICA A LA PUBLICIDAD
MARKETING DIGITAL Y EMPRESAS 2.0
FAMILIA Y SUCESIONES EN EL DERECHO DE LA UNIÓN EUROPEA
DEMOCRACIA Y CIUDADANÍA
EL CONTRATO DE COMPRAVENTA: PROBLEMAS ACTUALES
INCLUSIÓN Y PARTICIPACIÓN DE LAS PERSONAS CON DISCAPACIDAD
PSICOLOGÍA DEL CONSUMO: EL CONSUMO INTELIGENTE PARA UNA NUEVA SOCIEDAD
ÁMBIGÜEDADES DE GÉNERO: LA CONDICIÓN MASCULINA EN EL MUNDO ANTIGUO

## 7.3 UNED Sénior

La actividad UNED Sénior es un programa formativo que incluye temas de actualidad y estrategias de desarrollo personal. La siguiente tabla presenta los alumnos matriculados por centro en los últimos años:

CENTRO DE ZONA	2009/2010	2010/2011	2011/2012	2012/2013	2013/2014
ESCUELAS PÍAS	0	56	94	159	300
GINER DE LOS RÍOS	16	21	30	35	66
JACINTO VERDAGUER	7	27	42	45	70
LAS TABLAS	0	0	0	9	12
COSLADA	18	18	17	19	23
POZUELO DE ALARCÓN	19	41	59	76	110
<b>TOTAL</b>	<b>60</b>	<b>163</b>	<b>242</b>	<b>343</b>	<b>581</b>

### 7.3.1 Asignaturas

Las distintas asignaturas impartidas por centro de zona en el curso 2013-14 han sido:

ESCUELAS PÍAS: ASIGNATURAS	2013/2014
ENTRENAMIENTO DE LA MEMORIA Y EL LENGUAJE PARA POTENCIAR UN ENVEJECIMIENTO SALUDABLE	33
CINE Y TEATRO	67
HISTORIA DEL PENSAMIENTO FILOSÓFICO OCCIDENTAL	20
HISTORIA DEL ARTE	75
HISTORIA UNIVERSAL	63
LITERATURA. TERTULIAS LITERARIAS	56
MÚSICA	81
<b>TOTAL</b>	<b>395</b>

GINER DE LOS RÍOS: ASIGNATURAS		2013/2014
ENTRENAMIENTO DE LA MEMORIA Y EL LENGUAJE PARA POTENCIAR UN ENVEJECIMIENTO SALUDABLE		40
HISTORIA DEL ARTE		37
<b>TOTAL</b>		<b>77</b>

JACINTO VERDAGUER: ASIGNATURAS		2013/2014
ENTRENAMIENTO DE LA MEMORIA Y EL LENGUAJE PARA POTENCIAR UN ENVEJECIMIENTO SALUDABLE		34
INFORMÁTICA		18
HISTORIA DEL ARTE		39
<b>TOTAL</b>		<b>91</b>

LAS TABLAS: ASIGNATURAS		2013/2014
INDORMÁTICA		9
<b>TOTAL</b>		<b>9</b>

POZUELO DE ALARCÓN: ASIGNATURAS		2013/2014
ENTRENAMIENTO DE LA MEMORIA Y EL LENGUAJE PARA POTENCIAR UN ENVEJECIMIENTO SALUDABLE		27
CINE Y TEATRO		21
FILOSOFÍA Y PENSAMIENTO ACTUAL		20
HISTORIA DEL ARTE		17
LITERATURA. TERTULIAS LITERARIAS		35
MÚSICA		35
<b>TOTAL</b>		<b>155</b>

COSLADA: ASIGNATURAS		2013/2014
HISTORIA DEL ARTE		23
<b>TOTAL</b>		<b>23</b>

### **7.3.2 Actividades desarrolladas fuera del aula**

Los distintos grupos de UNED Sénior han realizado distintas actividades fuera de las aulas en los centros de zona. Se han realizado un total de 21 actividades fuera de las aulas en el Centro de zona de Escuelas Pías, 4 en el centro de zona de Jacinto Verdaguer, 10 en el centro de zona de Giner de los Ríos, 8 en el centro de zona de Coslada y 8 en el centro de zona de Pozuelo de Alarcón. (Ver anexo I)

## 8 Actos académicos, Eventos, Cesión de Espacios y otras actividades del Centro

El Centro ha tenido una importante cantidad de eventos relacionados con la vida Universitaria, tanto de la UNED como de otras Universidades con las que se colabora, participando directamente en dichos eventos o simplemente cediendo los espacios.

Los eventos realizados durante el curso han sido:

- Asamblea Instituto Madrileño de Antropología
- Emprendimiento y empresas de inserción como vía de acceso al empleo para colectivos en riesgo de exclusión social
- I Jornadas las competencias básicas en España y la Red Europea KeyConet
- Taller HIV ThinkTank
- II Congreso SAVECC
- Construyendo la salud pública: Experiencia y transformación
- Exposición: II Edición de VoluntariARTE
- Seminario "Empleabilidad y profesionalización en el tercer sector"
- II Jornadas de Investigación Antropológica "Diversidad, subjetivación y socialización"
- Presentación Libro, Perspectivas Antropológicas sobre Guinea Ecuatorial
- Noches de la UNED, Concierto Jazz
- Ponencia de Grabado
- Presentación del libro: "Un hogar para cada niño. Programa de formación y apoyo para familias acogedoras"
- Ópera y cine: resonancias en torno a "Brokeback Mountain":
- "Buscamos Gamechanger" ideas para transformar la realidad
- Presentación del libro: "La Escuela Ilustrada salmantina: Miguel Martel (1754-1835"
- "Cinco años de fotografía contemporánea andaluza" Exposición Vestíbulo E.P
- Noche del Pop Rock, final II premio (ciclo Noches de la UNED)

- Presentación del Programa: "Colombia, pedagogía de la paz y gestión de postconflicto"
- Presentación del libro "Mis memorias, 10 años, 3 meses y 120 horas de prisión" de Mercedes Botey
- Exposición UNED, 40 aniversario
- CERTIUNI Plataforma de certificación universitaria. (CRUE)
- Exposición "Un mundo aparte" El retrato americano de la sociedad española en 1950 imágenes
- Mesa redonda "la UNED y la Educación Superior en Guinea Ecuatorial"
- Presentación documental "las maestras de la república"
- Jornadas de antropología "Representaciones visuales del daño y del sufrimiento social"
- Exposición "YUME NO UKIHASHI" Puente flotante de los sueños
- Ensemble Neoars Sonora (Ciclo Noches de la UNED)
- Presentación libro "Guía para las personas que conviven con la Espasticidad"
- III conferencia EMPOSS

## 9 COIE

Las principales acciones desarrolladas por el COIE del centro han sido:

- **Actividades de difusión del servicio de orientación académica al estudiante**, se realizaron dos jornadas de acogida, con gran aceptación por parte de los estudiantes.
- **Se estableció contacto con los Equipos Directivos de los 100 Institutos de Educación Secundaria de Madrid-Capital**, a los que se ha proporcionado información acerca de la oferta académica de la UNED y del Centro Asociado de Madrid con el objeto de orientar a los estudiantes que superarán la Prueba de Selectividad.
- **Actividades de coordinación y orientación académica al estudiante**. Se han realizado varias reuniones del consejo de COIE, así como la reunión general anual de coordinadores del COIE.
- **Acciones de orientación académica**. Se han atendido a 394 estudiantes, 40 de ellos personalmente y 351 mediante la aplicación: [https://qinnova.uned.es/qweb\\_preguntas\\_coie](https://qinnova.uned.es/qweb_preguntas_coie), distribuidos entre estudiantes de Acceso, Grados y Posgrados y, las mismas han tenido por objeto consultas relacionadas con:
  - ✓ Becas
  - ✓ Postgrados y cursos
  - ✓ Elección de asignaturas
  - ✓ Técnicas de estudio
  - ✓ Planificación del estudio
  - ✓ Espacio Europeo
  - ✓ Estudiar en la UNED
  - ✓ Derivación a otros servicios
- **Actividades de formación en orientación académica al estudiante**, donde se han realizado varios cursos sobre técnicas de estudio autorregulado
- **Plan de acción del servicio de orientación para el empleo e inserción laboral**, donde Se han atendido a un total de 337 estudiantes, a 21 de los cuales mediante entrevista personal, al resto mediante la aplicación [https://qinnova.uned.es/qweb\\_preguntas\\_coie](https://qinnova.uned.es/qweb_preguntas_coie)

Las consultas atendidas se relacionaron con los siguientes aspectos:

- ✓ Técnicas de búsqueda de empleo (CV, carta de presentación, entrevista de selección..)
  - ✓ Salidas profesionales
  - ✓ Ofertas de empleo
  - ✓ Empleo público
  - ✓ Prácticas en empresas
  - ✓ Bolsa de empleo y prácticas
  - ✓ Derivación a otros servicios
  - ✓ Emprendedores
  - ✓ Otros
- 
- **Actividades de difusión del servicio de orientación para el empleo e inserción laboral**, gestiones enfocadas a la firma de convenios de colaboración con empresas. Se ha contactado con todos los viveros de empleo acogidos a la Red de Viveros de Empresas, dependiente de Madrid Emprende reflejados a continuación, que acogen un total de 71 empresas de diferentes ámbitos:
    - ✓ Vivero de Empresas Carabanchel
    - ✓ Vivero de Empresas Moratalaz
    - ✓ Vivero de Empresas Coslada
    - ✓ Vivero de Empresas Vallecas
    - ✓ Vivero de Empresas Villaverde
    - ✓ Vivero de Empresas San Blas

Asimismo, se celebraron entrevistas con las siguientes instituciones y estamentos:

- ✓ Dirección Fundación Tomillo
  - ✓ Responsable convenios "El Corte Inglés"
  - ✓ Responsable convenios "Carrefour"
- 
- Ofertas de prácticas difundida en la Web:

[Anuncio\\_RBEF\\_ENG](#)

[Anuncio\\_RBEF\\_SPP](#)

[Oferta Prácticas- Especialidad Informática](#)

- **Convenios de Prácticas firmados con Empresas.** Se llevaron a cabo distintos convenios, con empresas como NORTEMPO, GRUPO LLEDÓ Y SYNERGIE.

## **10 Calidad y Tecnología**

### **10.1 Calidad**

El Centro está inmerso en un proceso de implementación del Sistema de Garantía interna de la Calidad (SGIC) y durante el curso, desde la llegada del nuevo equipo directivo se ha puesto en marcha todo el proceso de acreditación de la calidad.

### **10.2 Tecnología**

Se han realizado varias acciones en el ámbito de la tecnología en el centro Asociado. Los mas importantes han sido:

- Soporte para la infraestructura de valija virtual durante las semanas de realización de las pruebas presenciales
- Cursos de formación AVIP para profesores tutores y PAS
- Mantenimiento y resolución de incidencias de equipos informáticos
- Mantenimiento web del Centro Asociado

## 11 Infraestructuras

Durante el curso académico se han realizado distintas actuaciones en los edificios del Centro. Cabe señalar que se ha realizado la delineación de planos para planes autoprotección de los edificios Escuelas Pías, Jacinto Verdaguer y Giner de los Ríos por un importe total de 1350€<sup>2</sup>.

A continuación se detallan las principales actuaciones acometidas en los distintos centros de zona.

### 11.1 ESCUELAS PÍAS:

- 16.11.2013: instalación de una puerta de salida de mantenimiento en la terraza del aulario: 265,00€
- 16.11.2013: reparación de la chapa del zócalo en ventana del vestíbulo: 325,80€
- 02.12.2013: reparación de cerramientos en salón de actos y escalera de emergencia: 2.842,00€
- 03.01.2014: sustitución vidrio y chapa: 242,50€
- 07.02.2014: desatasco e impermeabilización de saneamiento en el aulario: 1.972,00€
- 14.02.2014: mejoras PCI: 2.256,13€
- 14.02.2014: cerrajería: 1.738,00€
- 24.02.2014: cerrajería 2: 360,00€
- 27.02.2014: desatasco en la biblioteca: 205,00€
- 27.02.2014: instalación bomba fecales en la biblioteca: 1.640€
- 14.03.2014: sustitución de bombillas en el aulario: 368,00€
- 14.03.2014: instalación de clave acceso en el aseo de la planta baja del aulario: 565,00€

### 11.2 JACINTO VERDAGUER

- 16.10.2013: instalación de un foco exterior en la biblioteca: 273,83€
- 25.01.2014: mejoras PCI: 86,00€
- 07.04.2014: nuevos aseos para discapacitados en el aulario: 16.908,58€

---

<sup>2</sup>Los importes no llevan incluido el IVA

### **11.3 LAS TABLAS**

- 15.01.2014: instalación de cierre en conserjería: 3.273,00€
- 25.01.2014: mejora PCI: 95,00

### **11.4 GREGORIO MARAÑÓN**

- 25.01.2014: mejora PCI: 67,89€

### **11.5 GINER DE LOS RÍOS**

- 14.02.2014: reparación de puerta: 325,00€
- 14.02.2014: reparación de cubierta y canalón: 2.058,98€

## 12 Gestión Presupuestaria

### 12.1 Ejecución del presupuesto del centro: Ingresos a 31 de diciembre de 2013

CLASIFICACIÓN ECONÓMICA	EXPLICACIÓN	PREVISIONES PRESUPUESTARIAS			DERECHOS RECONOCIDOS NETOS	DERECHOS RECAUDADOS NETOS	DERECHOS PENDIENTES DE COBRO A 31/12
		INICIALES	MODIFICACIONES	DEFINITIVAS			
<b>Capítulo 3</b>	<b>PRECIOS PÚBLICOS Y OTROS INGRESOS</b>	<b>107.500,00</b>		<b>107.500,00</b>	<b>323.378,66</b>	<b>179.613,89</b>	<b>143.764,77</b>
31	Precios públicos	75.000,00		75.000,00	127.742,00	127.742,00	0,00
310	Derechos de matrícula en cursos y seminarios	75.000,00		75.000,00	127.742,00	127.742,00	0,00
32	Precios públicos	30.000,00		30.000,00	177.542,39	33.777,62	143.764,77
320	Otros ingresos procedentes de prestaciones de servicios	30.000,00		30.000,00	177.542,39	33.777,62	143.764,77
38	Reintegro de operaciones corrientes	2.500,00		2.500,00	18.094,27	18.094,27	0,00
380	De ejercicios cerrados	2.500,00		2.500,00	18.094,27	18.094,27	0,00
39	Otros ingresos	0,00		0,00	0,00	0,00	0,00
399	Otros ingresos	0,00		0,00	0,00	0,00	0,00
<b>Capítulo 4</b>	<b>TRANSFERENCIAS CORRIENTES</b>	<b>8.026.474,11</b>	<b>0,00</b>	<b>8.026.474,11</b>	<b>8.688.921,91</b>	<b>7.892.796,57</b>	<b>796.125,34</b>
40	De la UNED y Administración o entes del Estado	7.505.983,00	0,00	7.505.983,00	8.162.565,19	7.453.291,27	709.273,92
401	De la UNED	7.505.983,00		7.505.983,00	8.162.565,19	7.453.291,27	709.273,92
45	De las CCAA	160.400,00	0,00	160.400,00	160.400,00	160.400,00	0,00

450	Transferencias Comunidad de Madrid	160.400,00	0,00	160.400,00	160.400,00	160.400,00	0,00
46	De las entidades locales	359.791,11		359.791,11	357.949,72	271.098,30	86.851,42
460	De Ayuntamientos	359.791,11		359.791,11	357.949,72	271.098,30	86.851,42
48	De familias e instituciones sin fines de lucro	300,00	0,00	300,00	8.007,00	8.007,00	0,00
480	De familias e instituciones sin fines de lucro	300,00	0,00	300,00	8.007,00	8.007,00	0,00
Capítulo 5	<b>INGRESOS PATRIMONIALES</b>	<b>21.000,00</b>		<b>21.000,00</b>	<b>48.430,67</b>	<b>48.430,67</b>	<b>0,00</b>
52	Intereses de depósitos	8.000,00		8.000,00	24.436,99	24.436,99	0,00
520	Intereses en cuentas bancarias	8.000,00		8.000,00	24.436,99	24.436,99	0,00
54	Rentas de bienes inmuebles	13.000,00		13.000,00	23.993,68	23.993,68	0,00
541	De concesiones administrativas y canon	13.000,00		13.000,00	23.993,68	23.993,68	0,00
Capítulo 7	<b>TRANSFERENCIAS DE CAPITAL</b>	<b>55.000,00</b>		<b>55.000,00</b>	<b>14.329,81</b>	<b>6.426,66</b>	<b>7.903,15</b>
70	De la UNED y Administración o entes del Estado	55.000,00		55.000,00	14.329,81	6.426,66	7.903,15
701	De la UNED	55.000,00		55.000,00	14.329,81	6.426,66	7.903,15
Capítulo 8	<b>ACTIVOS FINANCIEROS</b>	<b>454.306,34</b>		<b>454.306,34</b>	<b>0,00</b>	<b>0,00</b>	<b>0,00</b>
87	Remanente de tesorería	454.306,34		454.306,34	0,00	0,00	0,00
871	Resultado ejercicios anteriores	454.306,34		454.306,34	0,00	0,00	0,00
	<b>TOTALES</b>	<b>8.664.280,45</b>	<b>0,00</b>	<b>8.664.280,45</b>	<b>9.075.061,05</b>	<b>8.127.267,79</b>	<b>947.793,26</b>

## 12.1 Ejecución del presupuesto del centro: Gastos a 31 de diciembre de 2013

CLASIFICACIÓN ECONÓMICA	PREVISIONES PRESUPUESTARIAS			CRÉDITOS AUTORIZADOS	OBLIGACIONES RECONOCIDAS	OBLIGACIONES ORDENADAS	OBLIGACIONES PENDIENTES DE PAGO A 31/12
	INICIALES	MODIFI FICACI ONES	DEFINITIVAS				
<b>1 GASTOS DE PERSONAL</b>	<b>6.598.000,00</b>	<b>0,00</b>	<b>6.598.000,00</b>	<b>5.937.835,31</b>	<b>5.937.835,31</b>	<b>5.890.398,45</b>	<b>47.436,86</b>
10 Personal directivo	224.000,00	0,00	224.000,00	120.311,73	120.311,73	120.311,73	0,00
12 Funcionarios	45.600,00	0,00	45.600,00	0,00	0,00	0,00	0,00
13 Personal laboral	2.130.000,00	0,00	2.130.000,00	1.955.559,01	1.955.559,01	1.955.554,12	4,89
15 Incentivos al rendimiento	14.400,00	0,00	14.400,00	0,00	0,00	0,00	0,00
16 Cuotas, Prestaciones y Gastos Sociales	784.000,00	0,00	784.000,00	585.376,16	585.376,16	537.944,19	47.431,97
160 Cuotas Sociales	760.000,00	0,00	760.000,00	577.062,80	577.062,80	530.691,05	46.371,75
162 Gastos Sociales	24.000,00	0,00	24.000,00	8.313,36	8.313,36	7.253,14	1.060,22
17 Retribuciones por prestaciones de servicios docentes	3.400.000,00	0,00	3.400.000,00	3.276.588,41	3.276.588,41	3.276.588,41	0,00
<b>2 GASTOS CORRIENTES EN BIENES Y SERVICIOS</b>	<b>1.978.280,45</b>	<b>-2,16</b>	<b>1.978.278,29</b>	<b>1.201.920,78</b>	<b>1.201.917,78</b>	<b>1.121.008,69</b>	<b>80.909,09</b>
20 Arrendamientos, Contribuciones y otros arrendamientos	31.200,00	0,00	31.200,00	35.523,96	35.523,96	35.523,96	0,00
200 Arrendamientos edificios y otras instalaciones	28.000,00	0,00	28.000,00	18.707,04	18.707,04	18.707,04	0,00

201 Contribuciones urbanas y comunidades de propietarios	3.200,00	0,00	3.200,00	16.816,92	16.816,92	16.816,92	0,00
21 Reparaciones, mantenimiento y conservación	734.380,45	-2,16	734.378,29	350.380,50	350.380,50	325.076,91	25.303,59
212 Edificios y otras construcciones	494.728,77	0,00	494.728,77	243.442,25	243.442,25	220.459,78	22.982,47
213 Maquinaria, instalaciones y utillaje	239.151,68	-2,16	239.149,52	106.333,74	106.333,74	104.012,62	2.321,12
214 Elementos de transporte	500,00	0,00	500,00	604,51	604,51	604,51	0,00
22 Material, Suministros y Otros	1.210.000,00	0,00	1.210.000,00	815.686,39	815.683,39	760.077,89	55.605,50
220 Material de oficina, informática y prensa	78.500,00	0,00	78.500,00	30.574,68	30.574,68	28.512,45	2.062,23
221 Suministros	247.100,00	0,00	247.100,00	228.091,82	228.091,82	220.557,88	7.533,94
222 Comunicaciones	131.600,00	0,00	131.600,00	37.956,13	37.956,13	37.956,13	0,00
223 Transportes	16.000,00	0,00	16.000,00	8.375,80	8.375,80	8.375,80	0,00
224 Seguros	17.300,00	0,00	17.300,00	12.708,68	12.708,68	12.708,68	0,00
225 Tributos	200,00	0,00	200,00	777,65	777,65	777,65	0,00
226 Gastos diversos	193.000,00	0,00	193.000,00	163.604,38	163.601,38	140.840,82	22.760,56
227 Trabajos realizados por otras empresas y profesionales	526.300,00	0,00	526.300,00	333.597,25	333.597,25	310.348,48	23.248,77
23 Dietas, locomoción y otras indemnizaciones	2.700,00	0,00	2.700,00	329,93	329,93	329,93	0,00
230 Dietas, locomoción	2.700,00	0,00	2.700,00	329,93	329,93	329,93	0,00
4 TRANSFERENCIAS CORRIENTES	20.000,00	0,00	20.000,00	14.373,50	14.373,50	14.373,50	0,00
48 A FAMILIAS E	20.000,00	0,00	20.000,00	14.373,50	14.373,50	14.373,50	0,00

<b>INSTITUCIONES SIN FINES DE LUCRO</b>							
480 A familias e Instituciones sin fines de lucro	20.000,00	0,00	20.000,00	14.373,50	14.373,50	14.373,50	0,00
<b>6 INVERSIONES REALES</b>	<b>68.000,00</b>	<b>2,16</b>	<b>68.002,16</b>	<b>68.002,16</b>	<b>68.002,16</b>	<b>40.701,98</b>	<b>27.300,18</b>
<b>62 INVERSIONES REALES</b>	<b>68.000,00</b>	<b>2,16</b>	<b>68.002,16</b>	<b>68.002,16</b>	<b>68.002,16</b>	<b>40.701,98</b>	<b>27.300,18</b>
620 Inversión nueva asociada al funcionamiento operativo de los	0,00	0,00	0,00	0,00	0,00	0,00	0,00
625 Mobiliario y enseres, laboratorios	12.000,00	0,00	12.000,00	8.059,89	8.059,89	8.059,89	0,00
626 Equipos e instalaciones informáticas	55.000,00	2,16	55.002,16	56.907,75	56.907,75	29.607,57	27.300,18
629 Otras inversiones reales	1.000,00	0,00	1.000,00	3.034,52	3.034,52	3.034,52	0,00
<b>TOTALES</b>	<b>8.664.280,45</b>	<b>0,00</b>	<b>8.664.280,45</b>	<b>7.222.131,75</b>	<b>7.222.128,75</b>	<b>7.066.482,62</b>	<b>155.646,13</b>

## 12.2 Presupuesto del Centro: Ingresos 2014

APLICACIÓN	DESCRIPCIÓN	PRESUPUESTO 2014
<b>CAP. 3</b>	<b>PRECIOS PÚBLICOS Y OTROS INGRESOS</b>	<b>148.500,00</b>
<b>ARTÍCULO 31</b>	<b>Precios públicos</b>	<b>76.000,00</b>
<b>CONCEPTO 310</b>	<b>Derechos de matrícula en cursos y seminarios</b>	<b>76.000,00</b>
SUBCONC. 310.00	Cursos de Extensión Universitaria	75.000,00
SUBCONC. 310.09	Otros precios públicos	1.000,00
<b>ARTÍCULO 32</b>	<b>Prestaciones por servicios</b>	<b>71.000,00</b>
<b>CONCEPTO 320</b>	<b>Ingresos derivados de Convenios para cursos, jornadas, seminarios, practicas alumnos, y otros</b>	<b>71.000,00</b>
SUBCONC. 320.00	Ingresos derivados de Convenios para cursos, jornadas, seminarios, practicas alumnos y otros	70.000,00
SUBCONC. 320.09	Otros	1.000,00
<b>ARTÍCULO 38</b>	<b>reintegro de operaciones corrientes</b>	<b>1.000,00</b>
<b>CONCEPTO 380</b>	<b>De ejercicios cerrados</b>	<b>1.000,00</b>
SUBCONC. 380.00	De ejercicios cerrados	1.000,00
<b>ARTÍCULO 39</b>	<b>Otros ingresos</b>	<b>500,00</b>
<b>CONCEPTO 399</b>	<b>Otros ingresos</b>	<b>500,00</b>
SUBCONC. 399.00	Otros ingresos	500,00

<b>CAP. 4</b>	<b>TRASNFERENCIAS CORRIENTES</b>	<b>8.475.737,75</b>
<b>ARTÍCULO 40</b>	<b>De la UNED y Administración o entes del Estado</b>	<b>7.950.013,00</b>
<b>CONCEPTO 401</b>	<b>De la UNED</b>	<b>7.950.013,00</b>
SUBCONC. 401.00	Transferencia genérica	6.781.393,00
SUBCONC. 401.01	T.A.R.	245.000,00
SUBCONC. 401.02	Centros Penitenciarios	30.000,00
SUBCONC. 401.03	CUID	600.000,00
SUBCONC. 401.04	Tutorías de Másteres Oficiales	250.000,00
SUBCONC. 401.05	Tribunales de Pruebas Presenciales	30.000,00
SUBCONC. 401.06	COIE	2.620,00
SUBCONC. 401.07	Representación de alumnos	1.000,00
SUBCONC. 401.09	Otras transferencias	10.000,00
<b>ARTÍCULO 45</b>	<b>De las Comunidades Autónomas</b>	<b>160.400,00</b>
<b>CONCEPTO 450</b>	<b>Transferencias Comunidad de Madrid</b>	<b>160.400,00</b>
SUBCONC. 450.00	Transferencias Comunidad de Madrid	160.400,00
<b>ARTÍCULO 46</b>	<b>De las entidades locales</b>	<b>365.024,75</b>
<b>CONCEPTO 460</b>	<b>De Ayuntamientos</b>	<b>365.024,75</b>
SUBCONC. 460.00	Excmo. Ayuntamiento de Madrid	0,00
SUBCONC. 460.02	Excmo. Ayuntamiento Arganda del Rey	22.121,56
SUBCONC. 460.03	Excmo. Ayuntamiento Collado Villalba	19.357,00

SUBCONC.	460.04	Excmo. Ayuntamiento Colmenar Viejo	34.832,24
SUBCONC.	460.05	Excmo. Ayuntamiento Coslada	59.159,00
SUBCONC.	460.08	Excmo. Ayuntamiento de Majadahonda	23.152,79
SUBCONC.	460.12	Excmo. Ayuntamiento de Pozuelo de Alarcón	25.063,44
SUBCONC.	460.13	Excmo. Ayuntamiento de Rivas Vaciamadrid	65.000,00
SUBCONC.	460.14	Excmo. Ayuntamiento de San Martín de Valdeiglesias	14.264,00
SUBCONC.	460.15	Excmo. Ayuntamiento de San Sebastián de los Reyes	58.591,82
SUBCONC.	460.17	Excmo. Ayuntamiento de Torrejón de Ardoz	39.951,90
SUBCONC.	460.18	Excmo. Ayuntamiento de Valdemorillo	3.531,00
ARTÍCULO	<b>48</b>	<b>De familias e instituciones sin fines de lucro</b>	<b>300,00</b>
CONCEPTO	480	De familias e instituciones sin fines de lucro	300,00
SUBCONC.	480.00	De otras familias e instituciones sin fines de lucro	300,00

<b>CAP.</b>	<b>5</b>	<b>INGRESOS PATRIMONIALES</b>	<b>21.000,00</b>
<b>ARTÍCULO</b>	<b>52</b>	<b>Intereses de depósitos</b>	<b>8.000,00</b>
<b>CONCEPTO</b>	<b>520</b>	<b>Intereses en cuentas bancarias</b>	<b>8.000,00</b>
SUBCONC.	520.00	Intereses en cuentas bancarias	8.000,00
<b>ARTÍCULO</b>	<b>54</b>	<b>Rentas de bienes inmuebles</b>	<b>13.000,00</b>
<b>CONCEPTO</b>	<b>541</b>	<b>De concesiones administrativas y canon</b>	<b>13.000,00</b>
SUBCONC.	541.00	De concesiones administrativas y canon	13.000,00

<b>CAP.</b>	<b>7</b>	<b>TRANSFERENCIAS DE CAPITAL</b>	<b>6.000,00</b>
<b>ARTÍCULO</b>	<b>70</b>	<b>De la UNED y Administración o entes del Estado</b>	<b>6.000,00</b>
<b>CONCEPTO</b>	<b>701</b>	<b>De la UNED</b>	<b>6.000,00</b>
SUBCONC.	701.00	Valija Virtual	1.000,00
SUBCONC.	701.09	Otras transferencias	5.000,00

<b>CAP.</b>	<b>8</b>	<b>ACTIVOS FINANCIEROS</b>	<b>1.166.088,85</b>
<b>ARTÍCULO</b>	<b>83</b>	<b>Reintegro de préstamos</b>	<b>5.000,00</b>
<b>CONCEPTO</b>	<b>830</b>	<b>Reintegro de préstamos</b>	<b>5.000,00</b>
SUBCONC.	830.00	Reintegro de préstamos	5.000,00
<b>ARTÍCULO</b>	<b>87</b>	<b>Remanente de Tesorería</b>	<b>1.161.088,85</b>
<b>CONCEPTO</b>	<b>871</b>	<b>Resultado ejercicios anteriores</b>	<b>1.161.088,85</b>
SUBCONC.	871.00	Resultado ejercicios anteriores	1.161.088,85
		<b>TOTALES</b>	<b>9.817.326,60</b>

## 12.3 Presupuesto del Centro: Gastos 2014

APLICACIÓN	DESCRIPCIÓN	PRESUPUESTO 2014
<b>CAP. 1</b>	<b>GASTOS DEL PERSONAL</b>	<b>3.082.000,00</b>
<b>ARTÍCULO 10</b>	<b>Personal directivo</b>	<b>130.000,00</b>
<b>ARTÍCULO 12</b>	<b>Personal funcionario</b>	<b>45.600,00</b>
<b>ARTÍCULO 13</b>	<b>Personal laboral</b>	<b>2.135.000,00</b>
<b>ARTÍCULO 15</b>	<b>Incentivos al rendimiento</b>	<b>14.400,00</b>
<b>CONCEPTO 150</b>	<b>Productividad</b>	<b>14.400,00</b>
<b>ARTÍCULO 16</b>	<b>Cuotas, Prestaciones y Gastos Sociales</b>	<b>757.000,00</b>
<b>CONCEPTO 160</b>	<b>Cuotas Sociales</b>	<b>715.000,00</b>
SUBCONC. 160.00	Seguros Sociales	715.000,00
<b>CONCEPTO 162</b>	<b>Gastos Sociales</b>	<b>42.000,00</b>
SUBCONC. 162.00	Formación y Perfeccionamiento de Personal	30.000,00
SUBCONC. 162.01	Servicios de Prevención	10.000,00
SUBCONC. 162.03	Otros Gastos Sociales	2.000,00

<b>CAP. 2</b>	<b>GASTOS CORRIENTES EN BIENES Y SERVICIOS</b>	<b>3.022.795,60</b>
<b>ARTÍCULO 20</b>	<b>Arrendamientos, Contribuciones y otros arrendamientos</b>	<b>47.500,00</b>
<b>CONCEPTO 200</b>	<b>Arrendamientos edificios y otras instalaciones</b>	<b>31.000,00</b>
SUBCONC. 200.00	Edificios para exámenes	10.000,00
SUBCONC. 200.02	Plazas Aparcamiento	21.000,00
<b>CONCEPTO 201</b>	<b>Contribuciones urbanas y comunidades de propietarios</b>	<b>16.500,00</b>
SUBCONC. 201.00	Gastos de contribución Ayuntamiento	15.000,00
SUBCONC. 201.01	Comunidades de propietarios	1.500,00
<b>ARTÍCULO 21</b>	<b>Reparaciones, mantenimiento y conservación</b>	<b>1.840.095,60</b>
<b>CONCEPTO 212</b>	<b>Edificios y otras construcciones</b>	<b>1.543.095,60</b>
SUBCONC. 212.00	Mantenimiento y Conservación de Edificios	1.543.095,60
<b>CONCEPTO 213</b>	<b>Maquinaria, instalaciones y utillaje</b>	<b>295.000,00</b>
SUBCONC. 213.00	Reparación y mantenimiento de maquinaria e instalaciones	295.000,00
<b>CONCEPTO 214</b>	<b>Elementos de transporte</b>	<b>2.000,00</b>
SUBCONC. 214.00	Reparación de vehículos	2.000,00
SUBCONC. 22	<b>Material, Suministros y Otros</b>	<b>1.131.700,00</b>
<b>CONCEPTO 220</b>	<b>Material de oficina, informática y prensa</b>	<b>59.500,00</b>
SUBCONC. 220.00	Material de escritorio	28.000,00
SUBCONC. 220.01	Material de imprenta	10.000,00
SUBCONC. 220.02	Mat. consumo equipos informáticos	15.000,00

SUBCONC.	220.03	Mat. consumo fotocopiadoras y fax	5.000,00
SUBCONC.	220.04	Suscripciones y Publicaciones	500,00
SUBCONC.	220.09	Otro material	1.000,00
<b>CONCEPTO</b>	<b>221</b>	<b>Suministros</b>	<b>266.700,00</b>
SUBCONC.	221.00	Calefacción/Gas	55.000,00
SUBCONC.	221.01	Energía eléctrica	160.000,00
SUBCONC.	221.02	Agua	15.000,00
SUBCONC.	221.03	Combustible vehículos	2.500,00
SUBCONC.	221.04	Material para prácticas de laboratorio	9.000,00
SUBCONC.	221.05	Material de limpieza	24.000,00
SUBCONC.	221.06	Material de ferretería o necesario para el funcionamiento del servicio	1.000,00
SUBCONC.	221.09	Otros suministros	200,00
<b>CONCEPTO</b>	<b>222</b>	<b>Comunicaciones</b>	<b>47.700,00</b>
SUBCONC.	222.00	Servicios de Telecomunicaciones	45.000,00
SUBCONC.	222.01	Comunicaciones postales	2.000,00
SUBCONC.	222.02	Otros servicios	500,00
SUBCONC.	222.09	Burofax	200,00
<b>CONCEPTO</b>	<b>223</b>	<b>Transportes</b>	<b>16.000,00</b>
SUBCONC.	223.00	Gastos de desplazamientos	1.000,00
SUBCONC.	223.02	Servicios Logística	15.000,00
<b>CONCEPTO</b>	<b>224</b>	<b>Seguros</b>	<b>21.300,00</b>
SUBCONC.	224.00	Primas Seguros Edificios	10.000,00
SUBCONC.	224.01	Primas Seguros Vehículos	1.300,00
SUBCONC.	224.02	Primas de seguro de tutores	10.000,00
<b>CONCEPTO</b>	<b>225</b>	<b>Tributos</b>	<b>1.200,00</b>
SUBCONC.	225.01	Estatad	1.000,00
SUBCONC.	225.03	Local	200,00
<b>CONCEPTO</b>	<b>226</b>	<b>Gastos diversos</b>	<b>223.000,00</b>
SUBCONC.	226.01	Atenciones Protocolarias	7.000,00
SUBCONC.	226.02	Reuniones , convivencias, cursos, seminarios y otras jornadas	70.000,00
SUBCONC.	226.03	Convocatorias alumnos, tutores y pas	1.000,00
SUBCONC.	226.04	Cursos de verano	65.000,00
SUBCONC.	226.05	Libros de biblioteca	70.000,00
SUBCONC.	226.09	Otros gastos diversos	10.000,00
<b>CONCEPTO</b>	<b>227</b>	<b>Trabajos realizados por otras empresas y profesionales</b>	<b>496.300,00</b>
SUBCONC.	227.01	Gestoría y Honorarios Profesionales	80.000,00
SUBCONC.	227.02	Trabajos informáticos	170.000,00
SUBCONC.	227.03	Servicios de Vigilancia	70.000,00
SUBCONC.	227.04	Servicios de limpieza	150.000,00
SUBCONC.	227.05	Estudios y trabajos técnicos	25.000,00
SUBCONC.	227.07	Gastos servicios bancarios	300,00
SUBCONC.	227.09	Otros servicios	1.000,00
<b>ARTÍCULO</b>	<b>23</b>	<b>Dietas, locomoción y otras indemnizaciones</b>	<b>3.500,00</b>
<b>CONCEPTO</b>	<b>230</b>	<b>Dietas, locomoción</b>	<b>3.500,00</b>

<b>CAP.</b>	<b>4</b>	<b>TRANSFERENCIAS CORRIENTES</b>	<b>3.555.000,00</b>
<b>ARTÍCULO</b>	<b>48</b>	<b>A FAMILIAS E INSTITUCIONES SIN FINES DE LUCRO</b>	<b>3.555.000,00</b>
<b>CONCEPTO</b>	<b>480</b>	<b>A familias e intituciones sin fines de lucro</b>	<b>3.555.000,00</b>
SUBCONC.	480.00	Becas, ayudas, premios (estudiantes)	25.000,00
SUBCONC.	480.01	Becas, ayudas, premios (Profesores tutores)	3.520.000,00
SUBCONC.	480.02	Becas, ayudas, premios (otros)	10.000,00

<b>CAP.</b>	<b>6</b>	<b>INVERSIONES REALES</b>	<b>129.000,00</b>
<b>ARTÍCULO</b>	<b>62</b>	<b>INVERSIONES REALES</b>	<b>129.000,00</b>
<b>CONCEPTO</b>	<b>625</b>	<b>Mobiliario y enseres, laboratorios</b>	<b>28.000,00</b>
SUBCONC.	625.00	Mobiliario y enseres	20.000,00
SUBCONC.	625.01	Laboratorios	8.000,00
<b>CONCEPTO</b>	<b>626</b>	<b>Equipos e instalaciones informáticas</b>	<b>100.000,00</b>
SUBCONC.	626.00	Equipos informáticos	50.000,00
SUBCONC.	626.01	Instalaciones informáticas	50.000,00
<b>CONCEPTO</b>	<b>629</b>	<b>Otras inversiones reales</b>	<b>1.000,00</b>

<b>CAP.</b>	<b>8</b>	<b>ACTIVOS FINANCIEROS</b>	<b>28.531,00</b>
<b>ARTÍCULO</b>	<b>83</b>	<b>CONCESIÓN DE PRESTAMOS</b>	<b>28.531,00</b>
<b>CONCEPTO</b>	<b>830</b>	<b>Anticipos al personal</b>	<b>28.531,00</b>
SUBCONC.	830.00	Anticipos al personal	28.531,00
		<b>TOTALES</b>	<b>9.817.326,60</b>

## Anexo I: Actividades desarrolladas fuera del aula

### ESCUELAS PÍAS

- **El 26 de noviembre.** "Monasterio de las Bernardas" y "Museo Arqueológico Regional" en Alcalá de Henares. Organizada por la Prof.<sup>a</sup> Concepción Mateos.
- **El 23 de diciembre.** Visita por las zonas del Centro de Madrid. Organizada por el Prof. Andrés Garcimartín.
- **El 21 de enero.** Visita por los Jardines del Retiro. Organizada por el Prof. Andrés Garcimartín.
- **El 21 de enero.** Museo de los Iconos y Casa Grande en Torrejón de Ardoz, organizado por la Prof.<sup>a</sup> Concepción Mateos.
- **El 4 de febrero** Visita a "LA IGLESIA ORTODOXA RUSA MARÍA MAGDALENA" y "LA IGLESIA CATOLICA DE SAN FRANCISCO EL GRANDE" en Madrid con la Prof.<sup>a</sup> Concepción Mateos.
- **El 7 de febrero** .Visita al Museo de San Isidro. Organizada por el Prof. Andrés Garcimartín.
- **El 4 de marzo.** Visita a la Mezquita de Madrid, con la Prof.<sup>a</sup> Concepción Mateos.
- **El 14 de mayo.** Recorrido por la ciudad de Córdoba. . Organizada por la Prof.<sup>a</sup> Concepción Mateos.
- **El 20 de mayo.** Visita guiada por el Prof. Andrés Garcimartín por las calles de Madrid.
- **El 20 de mayo.** Visita a la ciudad de Toledo y 4º Centenario del Greco, organizada por la Prof.<sup>a</sup> Concepción Mateos.
- **El 3 de junio.** Visita al Museo Arqueológico Regional de Alcalá de Henares, organizado por el Prof. Andrés Garcimartín Morales.
- **El 3 de junio.** Visita a la Iglesia de San Antonio de la Florida de Madrid, organizado por la Prof. <sup>a</sup> Concepción Mateos.

#### Actividades de Tertulias Literarias

- **4 de diciembre 2013.** Encuentro con el escritor Andrés Barba, coordinado por Raquel Rivera.

- **15 de enero de 2014.** Encuentro con el escritor Raúl Guerra Garrido, coordinado por Luis de la Peña.
- **22 de enero de 2014.** Visita a la exposición "La villa de los papiros" en la Casa del Lector. Guiada por el Prof. David Hernández de la Fuente (UNED). Coordinado por Raquel Rivera.
- **12 de febrero de 2014.** Encuentro con la Prof. Concepción Núñez Rey (UCM), coordinado por Raquel Rivera.
- **5 de marzo de 2014.** Encuentro con el escritor Julio Llamazares, coordinado por Luis de la Peña.
- **26 marzo 2014.** Encuentro con la escritora Lourdes Ortiz.
- **22 de mayo de 2014.** Visita cultural a San Antonio de la Florida, coordinado por Raquel Rivera.
- **26 de mayo 2014.** Visita a la Biblioteca Nacional, coordinado por Raquel Rivera.
- **El miércoles 21 de mayo,** se realizó una visita a Toledo con la Prof.<sup>a</sup> Francisca Márquez.

#### **JACINTO VERDAGUER**

- **27 de mayo de 2014.** Visita al Museo Arqueológico Regional de la Comunidad de Madrid. *Exposición la Cuna de la Humanidad.* Prof. D<sup>a</sup> Mónica Solís.
- **11 de marzo de 2014.** Visita al Museo de los Orígenes (Museo de San Isidro). Prof. D<sup>a</sup> Mónica Solís.
- **19 de diciembre de 2013.** Visita a los Frescos de San Antonio de la Florida. Prof. D<sup>a</sup> Mónica Solís.
- **20 de noviembre de 2013.** Visita al Museo/Exposición Convento de la Encarnación. Prof. D<sup>a</sup> Mónica Solís.

#### **GINER DE LOS RÍOS**

- **El 5 de febrero 2015,** video fórum con la película "La fortuna de vivir" en la Mediateca de la UNED, situada en la Biblioteca central de la UNED.

- **El 4 de abril**, conferencia "La memoria y su implicación en la vida cotidiana" en el centro Asociado de Escuelas Pías, dentro de una serie de conferencias organizadas por el centro asociado de Madrid.
- **El 28 de mayo**, fórum con la película "Mis tardes con Margueritte" en el centro asociado Giner de los Ríos.
- **Contamos con la presencia en clase del artista plástico Alejandro Lii Luzón**, quien nos habló sobre su trayectoria artística y su producción artística así como de algunas cuestiones del arte contemporáneo de Madrid.
- **Visita al Museo Arqueológico Nacional de Madrid.**
- **Se realizaron dos Talleres de expresión plástica.** Durante la clase de las semanas intermedias a los exámenes se realizaron sendos talleres sobre expresión plástica. Aprendiendo a encajar un dibujo en base a sus proporciones dadas por el modelo, medios plásticos (diferentes técnicas artísticas) y proceso de creación artística. El resultado fueron distintos trabajos plásticos individuales realizados por los estudiantes en distintas técnicas y procedimientos. Los alumnos se familiarizaron con el proceso de reflexión y creación artística, técnicas de dibujo y análisis de obras de arte. Al primero de ellos acudieron también estudiantes de otras asignaturas de la Senior, que también reciben clases en el Centro.
- **Visita a la exposición de Benjamín Lacombe en el Museo ABC de Dibujo e Ilustración de Madrid.**
- **Visita/recorrido por el Madrid Medieval.** Itinerario andado visitando distintos monumentos, calles y lugares relacionados con el pasado histórico medieval de Madrid.
- **Visita guiada por las instalaciones y capilla del CES Don Bosco.** Situado en la C/ María Auxiliadora con el objetivo de conocer el patrimonio arquitectónico próximo al Centro donde se imparten las clases.
- **Contamos con la asistencia de Francisco Lorca.** Autor de varias publicaciones sobre la historia y el patrimonio cultural de la Dehesa de la Villa y el distrito de Tetuán, quien nos estuvo impartiendo una charla sobre la historia y lugares emblemáticos del entorno del Centro Asociado.

## **COSLADA**

- **Pérez Villamil en el Museo del Prado.**
- **Parsifal de Wagner en el Museo del Prado.**
- **La custodia de Bogotá en el Museo del Prado.**
- **Cartones de Goya en el Museo del Prado.**
- **La Catedral de la Almudena y sus alrededores musulmanes.**
- **Los Retratos reales de Patrimonio Nacional en el Palacio Real.**
- **El Academicismo francés en Mapfre recoletos.**
- **Exposición de Antonio Fuertes, retratista de la Casa Real de Arabia Saudí y del Sultanato de Omán.**

## **POZUELO DE ALARCÓN**

- **19 de noviembre Catedral de la Almudena**, frente a la calle Mayor.
- **26 de noviembre Templo de Debod**. La cita será a las 12:00 frente al MONUMENTO A LOS CAIDOS EN EL CUARTEL DE LA MONTAÑA, calle Pintor Rosales.
- **17 de diciembre recorrido desde la calle San Bernardo hasta el Museo Municipal**, c/Fuencarral 78.
- **21 de enero visita al Barrio de las Letras**. se visitó el Convento de las Trinitarias y la Casa de Lope de Vega
- **4 de febrerovisita al Museo Nacional del Prado**, pintura de El Greco.
- **1 de abril visita a Toledo**, con el motivo de la celebración de El Greco 2014.
- **20 de mayovisita a la sede de la Real Academia de Bellas Artes de San Fernando**, ubicada en el Palacio de Goyeneche, en la calle de Alcalá nº 9.
- **3 de juniovisita la sede de la Real Academia de Bellas Artes de San Fernando**, ubicada en el Palacio de Goyeneche, en la calle de Alcalá nº 9.

## Anexo II: Actos académicos, Eventos, Cesión de Espacios y otras actividades del Centro

- **Asamblea Instituto Madrileño de Antropología:** la Asamblea General del Instituto se realiza para facilitar la reflexión colectiva, el conocimiento y el debate de la antropología en el ámbito de la población civil y el de las instituciones públicas, así como de cuestiones organizativas y de administración interna. Salón de Actos, edificio de Escuelas Pías, 28 de octubre de 2013.
- **Emprendimiento y empresas de inserción como vía de acceso al empleo para colectivos en riesgo de exclusión social:** este seminario se realizó para facilitar la reflexión colectiva y el debate sobre la inserción como acceso al empleo a través del emprendimiento y empresas de inserción y sus estrategias para una economía solidaria. Salón de Actos, edificio de Escuelas Pías, 12 y 13 de noviembre de 2013.
- **I Jornadas las competencias básicas en España y la Red Europea KeyConet:** Jornadas sobre las Competencias Básicas en España y la Red Europea KeyConet, organizadas por el Vicerrectorado de Calidad e Internacionalización en el marco del Proyecto KEY Conet, cuyo objetivo fue informar a estudiantes y participantes la puesta en común de las experiencias sobre competencias de los casos españoles en la Red KEYCONET. Salón de Actos, edificio de Escuelas Pías, 13 de noviembre de 2013.
- **Taller HIV ThinkTank:** Jornada informativa, Taller HIV ThinkTank, cuyo objetivo fue informar a jóvenes y estudiantes sobre VIH y las ITS. Prevenir nuevas infecciones. Hacer participar a los jóvenes en el diseño de una campaña ajustada a sus necesidades y conseguir un impacto mediático y social de la prevención del VIH e ITS, la educación sexual y la salud sexual. Salón de Actos, edificio de Escuelas Pías, 18 de noviembre de 2013.
- **II Congreso SAVECC:** II Jornadas de Investigación Antropológica "Diversidad, Subjetividad y Socialización", dirigido a los alumnos del Programa de Doctorado "Diversidad, Subjetividad y Socialización".

Salón de Actos, edificio de Escuelas Pías, 20, 21 y 22 de noviembre de 2013.

- **Construyendo la salud pública: Experiencia y transformación:** Encuentro que se realizó para facilitar la reflexión colectiva y el debate de todas las profesiones, "familias, enfoques y ámbitos de trabajo de la salud Madrileña". Salón de Actos y Vestíbulo, edificio de Escuelas Pías, 27 de noviembre de 2013.
- **Exposición: II Edición de VoluntariARTE:** certamen infantil y juvenil de VoluntariARTE, es un certamen artístico que impulsa la labor voluntaria en la infancia y la adolescencia. Vestíbulo, edificio de Escuelas Pías, del 4 al 15 de diciembre de 2013.
- **Seminario "Empleabilidad y profesionalización en el tercer sector":** En plena crisis económica, el llamado Tercer Sector (ONG, fundaciones, asociaciones) está ocupando un espacio social esencial para luchar por la vida y dignidad de las personas más desfavorecidas, tanto en España, como en el extranjero. Por esa razón, muchas organizaciones del Tercer Sector están seleccionando y contratando a profesionales capacitados para desarrollar con la mayor eficacia y eficiencia su trabajo. Salón de Actos, edificio de Escuelas Pías, 9 de diciembre de 2013.
- **II Jornadas de Investigación Antropológica "Diversidad, subjetivación y socialización":** Programa de Doctorado, Diversidad, subjetividad y socialización. Aportes y sugerencias para una Antropología social del s. XXI. Salón de Actos, edificio de Escuelas Pías, 10 de diciembre de 2013.
- **Presentación Libro, Perspectivas Antropológicas sobre Guinea Ecuatorial:** conjunto de artículos sobre Guinea Ecuatorial de carácter teórico, etnográfico, divulgativo, escritos por varios antropólogos, historiadores y estudiosos españoles y guineo-ecuatorianos, acerca de los aspectos sociales y culturales de este país africano que fue colonia española hasta 1968. Salón de Actos, edificio de Escuelas Pías, 13 de diciembre de 2013.
- **Noches de la UNED, Concierto Jazz:** Último concierto del Ciclo noches de la UNED. intervinieron Swingttec, Psicofusión y Sambusa.

Biblioteca, edificio de Escuelas Pías, 19 de diciembre de 2013. Salón de Actos, edificio de Escuelas Pías, 19 de diciembre de 2013.

- **Ponencia de Grabado:** taller sobre el grabado y la importancia de su estudio. Salón de Actos, edificio de Escuelas Pías, 13 de enero de 2014.
- **Presentación del libro: "Un hogar para cada niño. Programa de formación y apoyo para familias acogedoras":** En el libro se suma la profesionalidad y metodología de la UNED con la experiencia de Aldeas Infantiles SOS en su modelo de acogimiento familiar con apoyo organizativo. Este programa se basa en el documento "Quality4Children: Estándares de calidad para el cuidado de niños fuera de su familia biológica en Europa", que se desarrolló para garantizar y mejorar la situación y las oportunidades de progreso de niños y adolescentes acogidos en Europa. Salón de Actos, edificio de Escuelas Pías, 14 de enero de 2014.
- **Ópera y cine: resonancias en torno a "Brokeback Mountain":** Conferencia sobre la Ópera "Brokeback Mountain" con estreno mundial en el Teatro Real de Madrid. Edificio Giner de los Ríos, 18 de febrero de 2014.
- **"Buscamos Gamechanger" ideas para transformar la realidad...:** Un GAMECHANGER es una persona ambiciosa, persistente e inconformista. Se atacaron problemas sociales, medioambientales, culturales y/o económicos, aportando soluciones innovadoras a su entorno. El emprendedor social no espera a que los demás solucionen estos retos, sino que buscan cambiar las reglas del juego por sí mismos y en colaboración. Salón de Actos, edificio de Escuelas Pías, 21 de febrero de 2014.
- **Presentación del libro: "La Escuela Ilustrada salmantina: Miguel Martel (1754-1835)":** A través de uno de sus principales intelectuales, Miguel Martel, recompone el contexto filosófico, social, cultural, educativo y político del momento, toda una visión muy bien documentada sobre la tupida red de acontecimientos en que se desarrolla la vida y pensamiento de Martel, donde se percibe con nitidez su postura, aportaciones, dificultades, etc. Salón de Actos, edificio de Escuelas Pías, 25 de febrero de 2014.

- **"Cinco años de fotografía contemporánea andaluza"**  
**Exposición Vestíbulo E.P.:** Fue un certamen que buscaba fomentar la creación artística entre la comunidad universitaria de Andalucía (España) a través de la fotografía contemporánea. Vestíbulo, edificio de Escuelas Pías, del 26 de febrero al 14 de marzo de 2014.
- **Noche del Pop Rock, final II premio (ciclo Noches de la UNED):** Los grupos seleccionados en la categoría UNED son Psychofusion, Ganz y TheWildtracks. En la categoría Amigos de la UNED, Pandanono, Bruno Bonacorso y Fran Berjim. Biblioteca, edificio de Escuelas Pías, 6 de marzo de marzo de 2014.
- **Presentación del Programa: "Colombia, pedagogía de la paz y gestión de postconflicto":** El evento organizado en el marco del Proyecto "Construyendo la Paz a través de la formación" por el Instituto de Altos Estudios Europeos IAEE en colaboración con la Red Internacional de Universidades para la Paz (REDIUNIPAZ), la OEI-Oficina en Colombia, la Federación Colombiana de Municipios y el Parlamento Andino, se concibió con el objetivo de proporcionar los conocimientos y herramientas para liderar y dirigir el proceso de postconflicto hacia la construcción de la nueva Colombia, impulsando un desarrollo sostenible que garantice unas condiciones de vida digna para todos dentro de una cultura de Paz y respeto a los Derechos Humanos. Salón de Actos, edificio de Escuelas Pías, 13 de marzo de 2014.
- **Presentación del libro "Mis memorias,10 años,3 meses y 120 horas de prisión" de Mercedes Botey:** Presentación del libro sobre Mercedes Botey, testigo presencial, sufridor y particularmente reflexivo sobre la situación general de la España no solo de la Guerra Civil sino de la situación de los presos amnistiados. Salón de Actos, edificio de Escuelas Pías, 14 de marzo de 2014.
- **Exposición UNED, 40 aniversario:** El Archivo General realizó la exposición "40 años de la UNED", dentro del marco conmemorativo del cuarenta aniversario de nuestra Universidad. Vestíbulo, edificio de Escuelas Pías, 18 de marzo de 2014.
- **CERTIUNI Plataforma de certificación universitaria. (CRUE):** CertiUni es un proyecto promovido por la Conferencia de Rectores de

las Universidades Españolas (CRUE) que permite a sus universidades ofrecer sistemas de acreditación en algunas de las competencias más demandadas en el nuevo Espacio Europeo de Educación Superior. Salón de Actos, edificio de Escuelas Pías, 2 y 3 de abril de 2014.

- **Exposición "Un mundo aparte" El retrato americano de la sociedad española en 1950 imágenes:** Esta muestra ofreció una selección de cincuenta fotografías en blanco y negro realizadas en el marco de una misión gubernativa estadounidense que recorrió España aquel año, con el fin de ilustrar las condiciones de atraso en las que permanecía este país aislado, excluido del Plan Marshall y del Tratado Atlántico Norte. Vestíbulo, edificio de Escuelas Pías, del 8 de abril al 8 de mayo de 2014.
- **Mesa redonda "la UNED y la Educación Superior en Guinea Ecuatorial":** Charla en la que intervino el escritor Donato Ndongó y Presidente del Partido del Progreso de Guinea Ecuatorial entre otros ponentes sobre la libertad en Guinea Ecuatorial. Salón de Actos, edificio de Escuelas Pías, 8 de abril de 2014.
- **Presentación documental "las maestras de la república":** Documental sobre las maestras de la república, que participaron de forma comprometida y valiente en el desarrollo de este proyecto. Representaban el modelo de mujeres modernas e independientes. Ellas serían las responsables, en buena medida, de la construcción y difusión de la nueva identidad ciudadana. Giner de los Ríos, 28 de abril de 2014.
- **Jornadas de antropología "Representaciones visuales del daño y del sufrimiento social":** conocimiento a través de las Jornadas de Antropología "Representaciones visuales del daño y del sufrimiento social" de la importancia de las temáticas que se imponen en las representaciones visuales para expresar el miedo, la dominación, la estetización de la violencia...etc. Salón de Actos, edificio de Escuelas Pías, 8 de mayo de 2014.
- **Exposición " YUME NO UKIHASHI" Puente flotante de los sueños:** YUME NO UKIHASHI nombra el último capítulo de la obra cumbre de la literatura antigua japonesa, Genjimonogatari. El título de la exposición ('Puente flotante de los sueños') aludió a la biblioteca

como pasaje entre el universo de ideas y relatos que va tejiendo el ser humano y su hallazgo en este espacio que media con el lector. Biblioteca, edificio de Escuelas Pías, del 2 de junio al 14 de julio de 2014.

- **EnsembleNeoars Sonora (Ciclo Noches de la UNED):** “La voz de la Tierra” fue un concierto didáctico de música contemporánea para todos los públicos, con un tema de referencia principal: la Naturaleza y nuestra relación con ella. Durante una hora, por medio de músicas, versos y propuestas interactivas con la audiencia, disfrutaremos de las escenas sonoras que varios compositores actuales han creado sobre los animales y elementos de la Naturaleza. Biblioteca, edificio de Escuelas Pías, 12 de junio de 2014.
- **Presentación libro "Guía para las personas que conviven con la Espasticidad":** una iniciativa pionera en España que compila por primera vez toda la información de utilidad sobre este trastorno motor del sistema nervioso asociado a discapacidades como parálisis cerebral, lesión medular o esclerosis múltiple. Salón de Actos, edificio de Escuelas Pías, 18 de junio de 2014.
- **III conferencia EMPOSS:** la III Conferencia de la Red Europea para la Filosofía de las Ciencias Sociales, (ENPOSS), organizada por la facultad de Filosofía de la UNED, se realiza entre otros fines para examinar y estudiar las cuestiones filosóficas múltiples planteadas por las ciencias sociales invitando a la discusión de estos temas por los filósofos y científicos sociales. Salón de Actos, edificio de Escuelas Pías, 10, 11 y 12 de septiembre de 2014.

Edición:

Íñigo Tejera Martin

Secretario General del Centro Asociado de la UNED  
de Madrid