



**CUADERNO DE ACOGIDA DEL PAS DEL CENTRO ASOCIADO UNED
PLASENCIA**





CENTRO ASOCIADO UNED PLASENCIA

1. Información general de la UNED.

- a. Qué es la UNED
- b. Que son los Centros Asociados
- c. Organización Funcional del Campus
- d. Centros Asociados en el extranjero.
- e. Información sobre aplicaciones y herramientas virtuales.

2. Información del Centro Asociado de Plasencia

- a. Información general.
- b. Misión y valores.
- c. Política de Calidad
- d. Organigrama
- e. .Servicios
- f. Información sobre aspectos socio-laborales.
- g .Información sobre recursos informáticos



1. Información general de la UNED

a. Qué es la UNED

La Universidad Nacional de Educación a Distancia (UNED) es una Universidad Pública de ámbito estatal creada por Decreto 2310 /1972 del 18 de agosto. Su finalidad es facilitar el acceso a la enseñanza universitaria y la continuidad de sus estudios a todas las personas que están capacitadas para seguir estudios superiores no puedan franquear las aulas universitarias por razones de trabajo económicas, familiares, de residencia, etc... utilizando técnicas de experiencias de enseñanza a distancia y desarrollando programas de educación permanente, promoción cultural y perfeccionamiento profesional.

En la actualidad la tipología de alumnado del alumnado de la UNED que utiliza los servicios de los Centros Asociados de la UNED es diversa. Por una parte, el estudiante que accede como primera oportunidad real a los estudios superiores, por otra, el profesional y/ o titulado que realiza los estudios de su segunda licenciatura, la persona mayor de 45 años que se incorpora a la Universidad sin clara voluntad de ejercer la correspondiente profesión y, por último, el estudiante que por edad y disponibilidad sería el propio de una universidad presencial que opta por la modalidad a distancia.

Las titulaciones que expende tienen la misma validez, que las de cualquier otra Universidad Pública y está sometida a la misma legislación y normativa general. En cambio, la UNED presenta peculiaridades en su metodología y proyección social. La metodología se basa en el material didáctico (impreso y audiovisuales) y en la tutorización de la enseñanza a través de los Centros Asociados.



El recurso principal es la unidad didáctica de la asignatura, el material didáctico básico se completa con recursos tecnológicos algunos ya tradicionales como las transmisiones radiofónicas o las producciones de material audiovisual. Además ha desarrollado un sistema de clases de tutorías a la : presenciales internet en directo e internet en diferido.

b. Que son los Centros Asociados

Los Centros Asociados tienen constituidos en Consorcios o Fundaciones con personalidad jurídica propia, forman parte de la estructura académica de la UNED. Son, asimismo, entidades esenciales para el normal funcionamiento de la Universidad ,al tener lugar en ellos actividades fundamentales de sus estudiantes: matrícula, clases- tutorías, exámenes , actividades de extensión universitaria, cursos de verano, etc... Representan por tanto, la imagen que la sociedad tiene de la Universidad.

Tienen como principales funciones:

*Desarrollar las correspondientes actividades docentes e investigadoras en coordinación con los departamentos.

*Fomentar en su entorno el desarrollo de actividades científicas y culturales.

*Poner a disposición de sus miembros los medios y servicios adecuados para el desarrollo de sus fines.

*Facilitar las relaciones administrativas entre los estudiantes y la universidad.

*Contribuir a la organización de las pruebas presenciales en colaboración con los correspondientes servicios de la universidad.

*Cualquiera otra que le sea asignada de forma permanente u ocasional por la legislación.

La UNED cuenta actualmente con 62 centros repartidos por toda la geografía española. Dichos centros están interconectados gracias, entre otros factores, a las nuevas tecnologías, que permiten un alcance directo a cualquier punto del país.



c. Organización Funcional del Campus

La implantación de las titulaciones adaptadas al EEES (Grados) implica la necesidad de que en la Sede Central funcione en red con los Centros Asociados de tal modo que se pueda producir un intercambio de servicios y acumulación de sinergias que eviten duplicidades y una mayor eficiencia de los recursos. Mediante la organización funcional por Campus se pretende que los Centros Asociados puedan ofrecer más servicios con los mismos o parecidos recursos de los que disponen actualmente, sin modificar sus particularidades y autonomía de funcionamiento.

El apoyo entre los distintos Centros Asociados que forman parte de un Campus está inicialmente previsto en el ámbito académico y en el de la extensión universitaria.



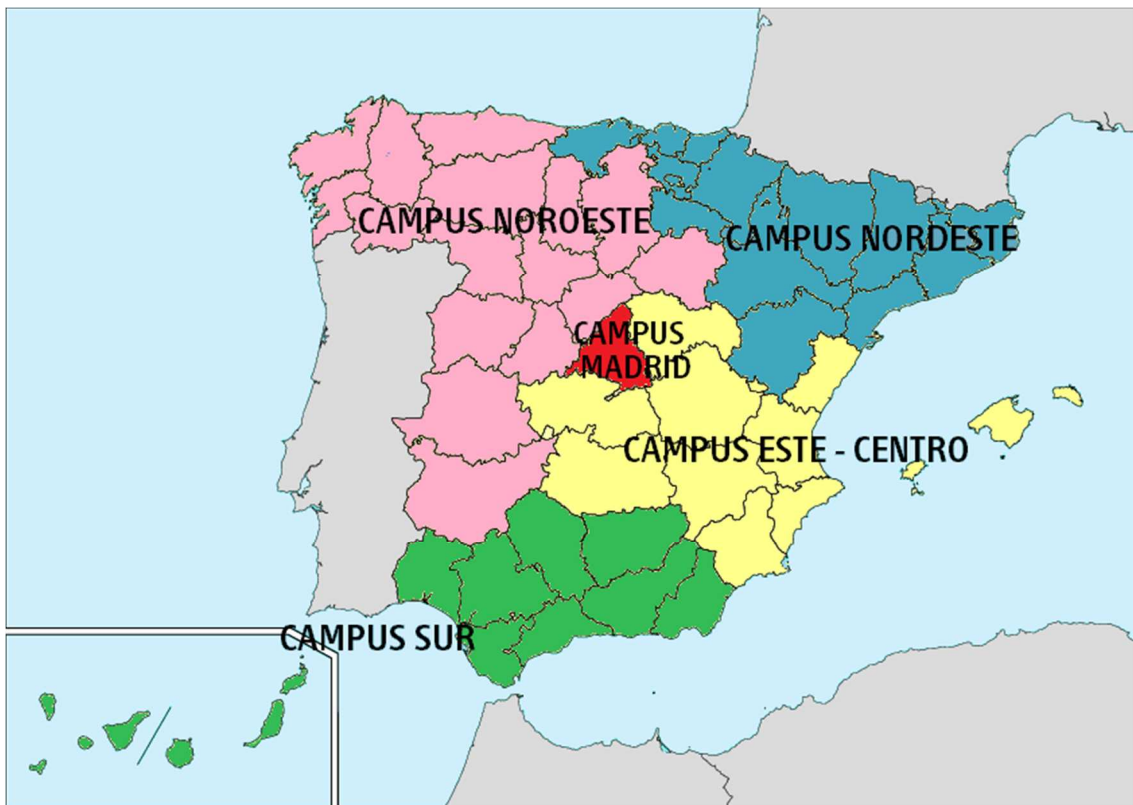
El Consejo de Gobierno de la UNED, en su sesión de 3 de marzo de 2015, aprobó una nueva ordenación de la Estructura académica periférica de la Universidad que modifica la actual composición de los campus Territoriales a través de los cuales el Vicerrectorado de los Centros Asociados venía coordinando las actividades llevadas a cabo en dichos Centros.

La nueva ordenación tiene como objetivo primordial establecer un modelo territorial y funcional más eficaz y eficiente. El número de estudiantes y de profesores-tutores disponibles se toma como base para la elaboración del Plan de Acción Tutorial Territorial, cuyo propósito es que cada Campus pueda afrontar de manera completa e integrada el conjunto de los servicios que se venían prestando.

Con el fin de que todos los estudiantes matriculados en el mismo ámbito territorial puedan recibir tales servicios, se modificó la actual “Red Funcional del Vicerrectorado de Centros Asociados”, creándose una “Nueva ordenación de la estructura académica periférica de la UNED”, que integra cinco Campus Territoriales, cada uno de los cuales comprende los siguientes Centros Asociados:

- **Campus del Noroeste:** Centros Asociados de las Comunidades Autónomas de Galicia, Asturias, Castilla-León y Extremadura.
- **Campus del Nordeste:** Centros Asociados de las Comunidades Autónomas de Cantabria, La Rioja, País Vasco, Navarra, Aragón y Cataluña.
- **Campus de Madrid:** Centros Asociados de la Comunidad Autónoma de Madrid.
- **Campus del Este-Centro:** Centros Asociados de las Comunidades Autónomas de Valencia, Murcia, Islas Baleares y Castilla-La Mancha.
- **Campus del Sur:** Centros Asociados de las Comunidades Autónomas de Andalucía, Canarias y de las Ciudades Autónomas de Ceuta y Melilla.

Para una correcta coordinación entre los distintos Centros Asociados que forman parte de un Campus se han definido una serie de figuras de referencia : * Director/a de Campus; Coordinadores de Campus: Académico, Tecnológico y Extensión Universitaria.



d. Centros Asociados en el Extranjero

Pero además la UNED quiere estar presente a nivel internacional como vanguardia de calidad universitaria. Por ello cuenta con centros en varios países de todo el



mundo, siguiendo una política de crecimiento que pasa por la colaboración con otras universidades e instituciones de las distintas regiones donde está representada.

Los CCAA en el extranjero se encuentran en : Bata, Berna, Bruselas, Buenos Aires, Caracas, Berlín (Munich/Francfurt) , Lima, Londres Malabo México, Paris, Sao Paulo.

Los Centros Asociados, dónde únicamente se realizan exámenes se encuentran en Nueva York, Roma Bogotá, Santiago de Chile.

e. Información sobre aplicaciones y herramientas virtuales

Resulta imprescindible formar adecuadamente al Personal de Administración y Servicios encargado del funcionamiento diario de las Aulas AVIP. Con este objetivo, INTECCA ha desarrollado un **PLAN DE FORMACIÓN** que incluye el uso y gestión de AVIP además de la gestión de incidencias a través de una herramienta específica denominada GESAVIP. El Plan de formación diseñado para el PAS conduce a la certificación por parte del **Vicerrectorado de Centros Asociados**.

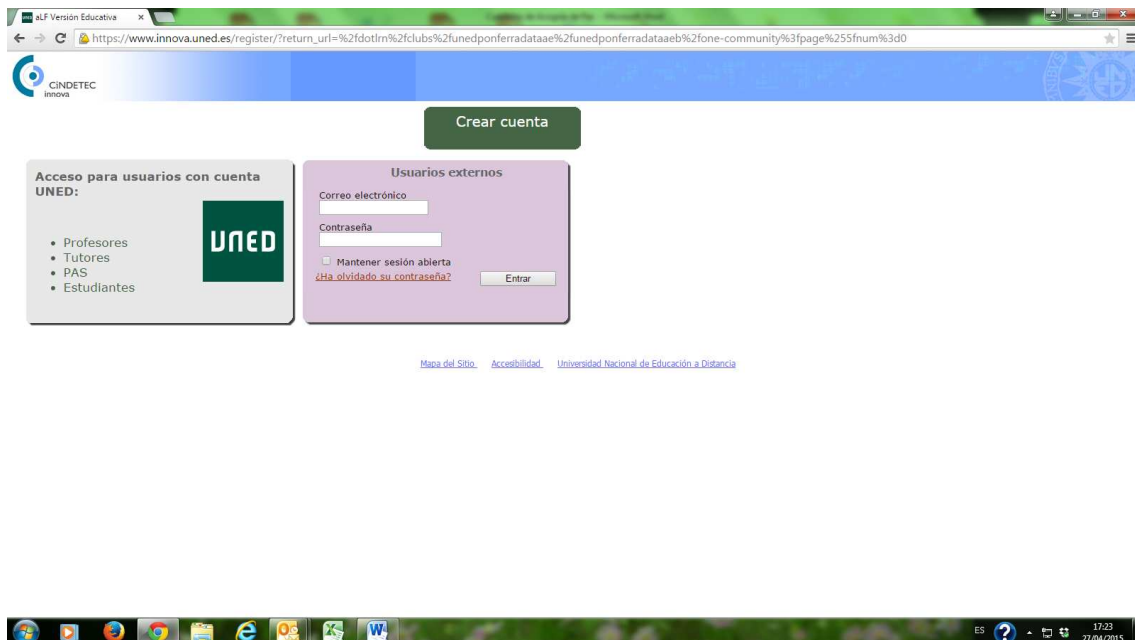
La Universidad Nacional de Educación a Distancia (UNED) está desarrollando una nueva Arquitectura de Tecnología Educativa para sus Centros Asociados, Plan ATECA, y, dentro de la misma, una herramienta docente Audio-Visual sobre tecnología IP (AVIP) que garantiza el ejercicio de la Tutoría Telemática entre los Centros Asociados de la UNED y sus Aulas de Enseñanza a Distancia, así como de los propios Centros entre sí, favoreciendo su funcionamiento en red a través de Campus Territoriales.

Misión: Diseño y Desarrollo de herramientas tecnológicas para la formación, información y Comunicación que faciliten que todos los ciudadanos/as del entorno de los Centros y Aulas de la UNED tengan acceso flexible al conocimiento relacionado con la educación superior, mediante la modalidad de aprendizaje semi-presencial y a distancia, y al desarrollo profesional y cultural de mayor interés social.



INTECCA (Innovación y Desarrollo Tecnológico de los Centros Asociados) diseña y desarrolla una Plataforma de Telecomunicación para los Centros y Aulas de la UNED que, conformando una Red Nacional de Servicios de Formación, Información y Comunicación, constituye una herramienta docente de adaptación al Espacio Europeo de Educación Superior(EEES). Dicha Plataforma da soporte a las actividades docentes desarrolladas en los Campus de la UNED y permite su seguimiento a través de la red en directo y diferido. INTECCA presta formación y soporte técnico a los usuarios de la Plataforma AVIP

Acceso a la Comunidad en ALF : UNED INTECA FORMACIÓN





2. Información del Centro Asociado de Plasencia

a. Información general.

Bienvenidos al Centro Asociado UNED Plasencia

Desde la Dirección de este Centro queremos agradecerle la elección de nuestro Centro, para el desarrollo de tu trabajo. Deseamos que tu permanencia en el Centro Asociado UNED Plasencia sea fructífera tanto profesional como personalmente. Pedimos tu implicación para que esto sea posible y así entre todos conseguir que el Centro sea un modelo a seguir.

Te damos a conocer una serie de datos que pueden ser útiles para tu tarea diaria y tu integración en el entorno académico al que te incorporas.

Historia de la ciudad de Plasencia

La ciudad de Plasencia fue fundada por Alfonso VIII en 1180. Nueve años más tarde fue elevada a Sede Episcopal. Muy pronto su fundador puso todos los medios a su alcance para ilustrarla y engrandecerla.

El obispo placentino, Gutiérrez Vargas de Carvajal asistió al Concilio de Trento y allí conoció a los jesuitas. Éstos les sugirieron que fundará un colegio en la ciudad del Jerte “ para erradicar la ignorancia de aquellos tiempos ”. La escritura de fundación data de doce de noviembre de 1555. El lugar escogido para construir el edificio fue la zona noroeste de la ciudad, lindando con la antigua fortaleza.

El plano del Colegio se muestra como un complejo de edificaciones en forma de martillo entre los restos de la fortaleza, murallas y calles tan conocidas en Plasencia como la de Santa Ana. El trabajo de construcción se prolongó hasta 1556.



En 1767 Carlos III expulsó a los jesuitas de España. La mayoría de los colegios se convirtieron en Instituciones benéficas. En el Colegio de Plasencia se estableció un Hospital y Casa de Niños expósitos del Obispado de Plasencia. En 1928 la Antigua Casa de la Compañía se destinó a Casa de Salud hasta la construcción del nuevo Hospital Psiquiátrico. En la actualidad y gracias a una magnífica restauración es sede del Centro Asociado UNED Plasencia.

b. Misión y Valores

Los Centros Asociados comparten una Misión común y las personas que trabajan en ellos comparten unos valores profesionales que determinan su estilo de trabajo.

Misión

“ Que todos los ciudadanos de nuestro entorno tengan acceso flexible al conocimiento relacionado con la educación superior, mediante la modalidad de aprendizaje semipresencial y a distancia, y al desarrollo profesional y cultural de mayor interés social”.

Valores

- *Orientación al alumnado.
- * Profesionalidad
- * Compromiso con la sociedad.
- *Calidad
- *Innovación y adaptación al cambio.
- * Mejora continua.

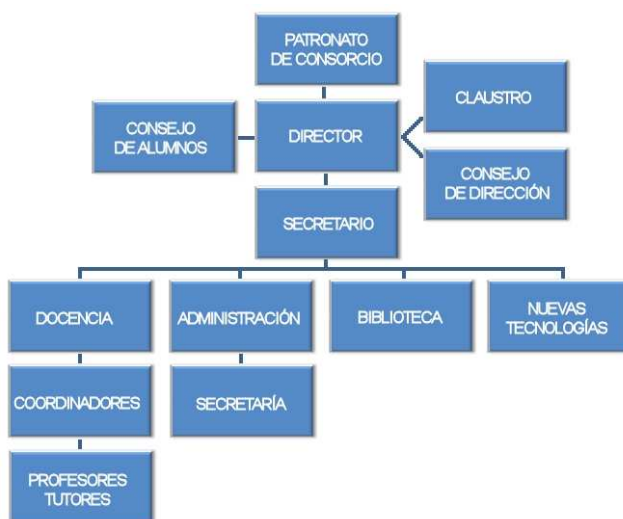
c. Política de calidad

La política del Centro Asociado UNED Plasencia, respecto a la calidad, es la de suministrar el servicio de formación académica de acuerdo con los requisitos establecidos por el Consorcio, las directrices metodológicas de la Sede Central de la UNED, las necesidades de nuestros alumnos y las demandas de la sociedad sin aceptar ningún compromiso que pueda afectar a la calidad de dicho servicio.

Por ello, la Dirección del Centro se compromete a cumplir esta Política de Calidad, cuyo fin es la aplicación del Sistema de Gestión de Calidad del Centro. Del mismo modo, se compromete a garantizar que todas las personas que integran el Centro respeten, las disposiciones descritas en el Manual de Calidad de Centros Asociados de la UNED. Con este fin desde la Dirección surge un compromiso de evaluación periódica sobre la aplicación de estas disposiciones.

A fin de alcanzar todos los objetivos marcados y que nuestros alumnos y la sociedad reciban la mejor atención y servicio por nuestra parte, la Dirección del Centro asume el fomento de la cooperación, igualdad y respeto con todos los miembros de la Comunidad Universitaria.

d. Organigrama del Centro





e. Servicios

El Centro Asociado es el cauce habitual a través del cual tiene lugar la relación entre la UNED y sus estudiantes. Pero, además, va a ser el ámbito en el que los estudiantes se relacionen con sus compañeros. Los servicios que a continuación se detallan pretenden facilitar esa relación:

*** Información general – secretaría**

El estudiante podrá informarse en el Centro Asociado de todos aquellos aspectos relacionados con su actividad universitaria: oferta de estudios, organización académica, actividades de Extensión Universitaria, Cursos de Verano, Cursos 0, o tramitación de matrículas. Asimismo, podrá realizar todos los trámites administrativos relativos a sus estudios: Matrícula y Becas.

Actualmente la matrícula relativa a los estudios oficiales se hace online. No obstante, el Centro Asociado habilita espacios para que aquellos estudiantes que no dispongan de medios puedan realizar su matrícula sin problemas. Asimismo, pone a su servicio personal cualificado para orientarles y auxiliarles en todos los trámites relacionados con el proceso de matrícula. También pueden ser asesorados en los trámites referentes a las becas. La Beca del Ministerio de Educación se tramita de forma online.

***Clases - Tutorías a la carta, presenciales, Internet en directo, Internet en diferido**

El centro imparte clases tutorías a la carta de todas las materias del curso de Acceso. Colabora en la tutorización INTRACAMPUS en un número significativo de asignaturas del **Campus Noroeste**. El centro además participa en la tutorización de clases tutorías **INTERCAMPUS**. Los estudiantes también pueden ser atendidos por los equipos docentes. Para ello, además del correo electrónico, desde la Sede Central se pone a disposición de la comunidad universitaria



una plataforma llamada ALF que es fundamental para comunicación entre equipos docentes, profesorado tutor y estudiantes.

***Prácticas de laboratorio**

El Centro acoge, en los laboratorios que dispone en Plasencia, todas las prácticas obligatorias de las asignaturas de los Grados de la Facultad de Ciencias , de la Escuela Técnica Superior de Ingenieros Industriales, así como la de Psicología . Los estudiantes del resto de la Aulas y Extensiones se desplazan a Plasencia para realizar las prácticas de laboratorio. El horario de las prácticas presenciales se concentra durante la semana.

***Pruebas presenciales**

Se realizan en las Aulas de Exámenes que a tal efecto dispone el Centro Asociado , en función de las fechas y directrices establecidas por la Sede Central. Actualmente los estudiantes pueden elegir realizar sus exámenes en dos fechas distintas en las pruebas de febrero y mayo, no así en las de septiembre para las que exclusivamente se habilita una semana.

Existe un **Reglamento de Pruebas Presenciales**, aprobado por el Consejo de Gobierno de la UNED con fecha 28 de junio de 2011 (última modificación el Consejo de Gobierno de 23 de octubre de 2012) y que se encuentra publicado en la página web de la Sede Central. En la preparación y realización de las pruebas presenciales se emplea un sistema de “valija virtual” que automatiza todo el proceso.

Como colofón al mismo se ha implantado la “valija de retorno” (escaneo inmediato de los exámenes y remisión por la intranet de la UNED al equipo docente) que permite a los equipos docentes disponer de los exámenes de los estudiantes mucho antes para su corrección.



***Actividades de Extensión Universitaria y Cursos de Verano**

El Centro Asociado tiene una oferta muy amplia y variada de actividades de Extensión Universitaria y de Cursos de Verano, con la singularidad de que se ofrecen en tres modalidades: *presencial*, *streaming (Internet en directo)* y en la nueva modalidad de *Internet en diferido*.

Tienen especial importancia para nuestros estudiantes estos cursos que teniendo relación con sus estudios reglados les permiten la obtención de créditos ECTS. Así mismo el centro realiza actividades complementarias de carácter divulgativo y cultural.

***Biblioteca**

Los estudiantes pueden consultar en la biblioteca del Centro Asociado toda la bibliografía básica de los estudios presenciales, así como colecciones de revistas y recursos audiovisuales que la UNED pone a su disposición.

Asimismo, los estudiantes podrán solicitar préstamo interbibliotecario de aquellos materiales complementarios a sus estudios que no se dispongan físicamente en la Biblioteca del Centro. Finalmente, los estudiantes tienen acceso a bases de datos, revistas online y libros electrónicos a través de las páginas web del Centro Asociado y de la Sede Central. El PAS puede utilizar este servicio.

***INTECCA**

A través de la página web de INTECCA (intecca.uned.es) los estudiantes pueden presenciar en tiempo real y en diferido las tutorías en las que están matriculados y se emiten por este sistema, así como otro tipo de emisiones: charlas, conferencias, cursos.....



Participación en los órganos de gobierno – Salas de reuniones

Tanto los estudiantes como los tutores/as y el P.A.S. tienen representación en los órganos de gobierno del Centro Asociado a través de los compañeros que han sido elegidos democráticamente (Patronato, Consejo de Centro, Claustro). El Centro Asociado ha facilitado a los Representantes de Estudiantes un espacio concreto para que éstos puedan llevar a cabo sus funciones de representación. La Delegación de Estudiantes transmite a la dirección del centro sugerencias destinadas a colaborar en la mejora continua de la gestión. Asimismo, los docentes disponen de una Sala de Profesores/as preparada con equipos informáticos al objeto de que puedan preparar tranquilamente sus clases - tutorías

f. Información sobre aspectos socio-laborales del PAS

*** Contrato laboral**

La realización de las funciones del personal de administración y servicios se considera como desempeño de un puesto de trabajo. La vinculación del personal de administración y servicios con los Patronatos de los Centros se entenderá regulada por el Convenio general de la UNED con el PAS. Las retribuciones a percibir son las establecidas por la UNED según convenio laboral y normativa general del Estado.

***Dependencia administrativa**

En el ámbito económico y administrativo la vinculación del PAS será con el Patronato como órgano colegiado titular del Consorcio. Por su parte, compete al Director, en su calidad de órgano unipersonal de máximo rango del Centro, adoptar cuantas medidas académicas, económicas y administrativas sean necesarias para el normal funcionamiento del mismo.



***Organización laboral**

1. Calendario laboral Viene establecido por el propio Centro Asociado, atendiendo al calendario laboral establecido por la Junta de Extremadura.. Se informa a los miembros del PAS del calendario laboral mediante exposición en la secretaría del Centro

2. Horarios Está establecido en el calendario laboral. No obstante, por necesidad en periodo de matrícula y de exámenes se podrá desplazar el horario de distintas personas del PAS para ampliar el horario de atención al público, sin aumentar la jornada laboral. UNED. A partir de la segunda quincena del mes de junio , el horario de trabajo es solamente por la mañana en horario de de 9:00 horas hasta las 14:00 horas.

3. Registro de entrada y salida

No existe un control escrito de entrada y salida. No obstante, ante cualquier eventualidad la persona afectada debe informar previamente al Director del Centro.

4. Faltas de asistencia y recuperación

Las faltas de asistencia vienen reguladas por el convenio laboral establecido por la UNED y la normativa estatal aplicable

5. Formación del PAS

A través de la persona que ejerce de Coordinadora Virtual se realizarán actividades formativas online de la tecnología AVIP con perfil de PAS. La realización a dichas actividades es obligatoria para todas las personas del PAS. Así mismo se está en disposición de formarse en aquellas actividades generadas desde la Sede Central dirigidas al PAS.



***Normativa**

***ROFCA del Centro Asociado UNED Plasencia.**

***III Convenio Colectivo del personal laboral de la Universidad Nacional de Educación a Distancia.**

***Reglamento Electoral de los Representantes del Personal de Administración y Servicios de los Centros Asociados**

***Calidad**

El Personal de Administración y Servicios deberá asumir los compromisos de calidad que establezcan tanto a nivel general la propia Sede Central de la UNED como a título particular el Centro Asociado y contribuir a su cumplimiento. Especial relevancia para el Centro educativo es el desarrollo de actividades de Extensión universitaria en sus distintas modalidades y las clases tutorías a la carta con calidad.

g. Información sobre recursos informáticos. Resolución de problemas y contacto técnico

Para la solicitud de los servicios aquí expuestos, así como para la resolución de dudas y problemas informáticos de cualquier naturaleza, debes dirigirte al Coordinador Virtual o al Coordinador Tecnológico: • Alberto García Sánchez – Coordinador Virtual alsagar@hotmail.com

***Correo electrónico específico de UNED**

El alta como PAS implica la necesidad de realizar un alta de correo electrónico del tipo "pas@plasencia.uned.es". Esta cuenta se utilizará para lo siguiente: • Notificaciones por parte del Centro Asociado o Sede Central. Cuando se realicen por mail se utilizará exclusivamente esta cuenta que, por otra parte, se puede redirigir a una cuenta personal. Para iniciar los trámites de solicitud de correo electrónico hay que ponerse en contacto con el servicio de información del Centro Asociado, info@plasencia.uned.es, que será quien facilite la dirección de correo y su contraseña.



***Acceso a AKADEMOS (Gestión Académica) y Webex. (Actividad Extensión Universitaria)**

***Página web del Centro Asociado UNED Plasencia**

En la página web del Centro Asociado hay habilitada una sección con información del programa de Calidad del centro, clases tutorías a la carta, prácticas de laboratorio,

A través de la web del centro, el PAS puede acceder a:

- **Campus UNED** puede consultar su correo electrónico de la UNED y acceder a los Cursos Virtuales (**ALF, WebCT...**)
- **Información general del centro:** horarios, calendario académico, docentes, personal del centro, etc...
- **Horarios y programas de los grados y titulaciones**, donde se actualizará periódicamente incluirán las incidencias profesionales, carta de servicios, etc...
- **Repositorio de Exámenes:** Enlace a exámenes de cursos anteriores.
- **Otra información de interés:** Como por ejemplo, Novedades, Convocatorias que puedan interesar a los docentes....

***Equipos del Centro Asociado**

Actualmente, el Centro de Plasencia cuenta con las siguientes aulas AVIP equipadas y validadas por INTECCA: 2 AVIP, 1 WEB CONFERENCIA en Plasencia, 2 AVIP en Cáceres , 1 AVIP en Coria, 1 AVIP en Navalmoral de la Mata

Aulas para clases-tutorías grupales, aula de informática, así como equipos portátiles para necesidades puntuales. Para solicitar su uso debes dirigirte con la debida antelación a la secretaría del centro.

CALENDARIO ACADÉMICO 2019-2020

Octubre 2019

L	M	Mi	J	V	S	D
	1	2	3	4	5	6
7	8	9	10	11	12	13
14	15	16	17	18	19	20
21	22	23	24	25	26	27
28	29	30	31			

Noviembre 2019

L	M	Mi	J	V	S	D
				1	2	3
4	5	6	7	8	9	10
11	12	13	14	15	16	17
18	19	20	21	22	23	24
25	26	27	28	29	30	

Diciembre 2019

L	M	Mi	J	V	S	D
						1
2	3	4	5	6	7	8
9	10	11	12	13	14	15
16	17	18	19	20	21	22
23	24	25	26	27	28	29
30	31					

Enero 2020

L	M	Mi	J	V	S	D
		1	2	3	4	5
6	7	8	9	10	11	12
13	14	15	16	17	18	19
20	21	22	23	24	25	26
27	28	29	30	31		

Febrero 2020

L	M	Mi	J	V	S	D
					1	2
3	4	5	6	7	8	9
10	11	12	13	14	15	16
17	18	19	20	21	22	23
24	25	26	27	28	29	

Marzo 2020

L	M	Mi	J	V	S	D
						1
2	3	4	5	6	7	8
9	10	11	12	13	14	15
16	17	18	19	20	21	22
23	24	25	26	27	28	29
30	31					

Abril 2020

L	M	Mi	J	V	S	D
			1	2	3	4
5	6	7	8	9	10	11
12	13	14	15	16	17	18
19	20	21	22	23	24	25
26	27	28	29	30		

Mayo 2020

L	M	Mi	J	V	S	D
					1	2
3	4	5	6	7	8	9
10	11	12	13	14	15	16
17	18	19	20	21	22	23
24	25	26	27	28	29	30
31						

Junio 2020

L	M	Mi	J	V	S	D
1	2	3	4	5	6	7
8	9	10	11	12	13	14
15	16	17	18	19	20	21
22	23	24	25	26	27	28
29	30					

Julio 2020

L	M	Mi	J	V	S	D
			1	2	3	4
5	6	7	8	9	10	11
12	13	14	15	16	17	18
19	20	21	22	23	24	25
26	27	28	29	30	31	

Agosto 2020

L	M	Mi	J	V	S	D
					1	2
3	4	5	6	7	8	9
10	11	12	13	14	15	16
17	18	19	20	21	22	23
24	25	26	27	28	29	30

Septiembre 2020

L	M	Mi	J	V	S	D
						1
2	3	4	5	6	7	8
9	10	11	12	13	14	15
16	17	18	19	20	21	22
23	24	25	26	27	28	29
30						

DÍAS FESTIVOS DE LAS FACULTADES

- 15 de noviembre: PATRÓN FACULTAD DE CIENCIAS
- 25 de noviembre: PATRÓN ESCUELA ETS INGENIERÍA INFORMÁTICA
- 10 de enero: PATRÓN FACULTAD DE DERECHO
- 24 de enero: PATRÓN DE LA UNIVERSIDAD
- 24 de febrero: PATRÓN DE LA FACULTAD DE PSICOLOGÍA
- 20 de marzo: PATRÓN DE ETS INGENIEROS INDUSTRIALES
- 30 de marzo: PATRÓN DE CC. ECONÓMICAS EMPRESARIALES Y CIENCIAS POLÍTICAS Y SOCIOLOGÍA
- 27 de abril: PATRÓN DE LAS FACULTADES DE EDUCACIÓN, FILOSOFÍA, FIOLOGÍA Y FACULTAD DE GEOGRAFÍA E HISTORIA

PERIODO LECTIVO

Comienzo cursos virtuales asignaturas anuales y 1º semestre: 3 de octubre

Comienzo cursos virtuales CUID: 30 octubre

Comienzo cursos virtuales asignaturas 2º semestre: 17 de febrero

Final del plazo de matrícula Grados/Máster estudiantes nuevos/Acceso: 23 de octubre

Fin plazo de matrícula CUID: 8 de noviembre

Final del plazo de matrícula Doctorado: 15 de noviembre

Final del plazo de matrícula Formación Permanente: 15 de noviembre

EXÁMENES-1ª PRUEBA PRESENCIAL

Nacional 1ª semana (Incluye evaluación continua Acceso): 27 al 31 de enero

Nacional 2ª semana (Incluye Máster y reserva Acceso): 14 febrero; 10 al 14 de febrero

Europa (Incluye Máster/Acceso): 10 al 15 de febrero

América y Guinea Ecuatorial (Incluye Máster/Acceso): 12 al 15 de febrero

Centros Penitenciarios: 4 al 6 de febrero

EXÁMENES-2ª PRUEBA PRESENCIAL

Nacional 1ª semana (Incluye Acceso, CUID y PCE): 25 al 30 de mayo

Nacional 2ª semana (Incluye Máster/CUID): 8 al 12 de junio

Europa (Grados/Máster/Acceso/CUID y PCE): 8 al 13 de junio

América y Guinea Ecuatorial (Grados/Máster/Acceso/CUID): 10 al 13 de junio

América y Guinea Ecuatorial: PCE: 11 al 12 de junio

Centros Penitenciarios: 2 al 4 de junio

EXÁMENES-PRUEBA PRESENCIAL EXTRAORDINARIA

Nacional y Centros en Europa (Grados/Máster/Acceso/CUID y PCE): 2 al 8 de septiembre

América y Guinea Ecuatorial (Grados/Máster/Acceso/CUID y PCE): 2 al 5 de septiembre

Centros Penitenciarios: 9 al 11 de septiembre

PERIODO NO LECTIVO

NAVIDAD: Del 20 de diciembre al 7 enero

VACACIONES DE SEMANA SANTA: Del 3 al 13 de abril

PERIODO NO LECTIVO: Del 15 al 31 Julio

VACACIONES ESTIVALES: Del 1 al 31 de agosto





