

# MEMORIA CURSO ACADÉMICO 2012/2013



Universidad Nacional de Educación a Distancia  
Centro Asociado de Madrid

## CENTRO ASOCIADO DE LA UNED DE MADRID



### SEDE ADMINISTRATIVA

c/Tribulete, nº 14 - 3ª planta  
28012 Madrid  
Teléfonos: 91.420.30.20/91.429.64.18  
Fax: 91.420.15.81  
[info@madrid.uned.es](mailto:info@madrid.uned.es)

### INFORMACIÓN Y ATENCIÓN AL ESTUDIANTE

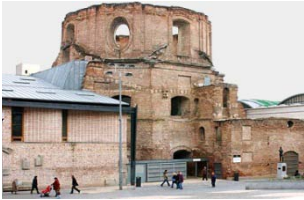
C/ Raimundo Fernández Villaverde, nº 32, 2ª planta  
28003 Madrid  
Teléfonos: 91.420.30.20/91.429.64.18  
Fax: 91.369.01.65  
[info@madrid.uned.es](mailto:info@madrid.uned.es)

### CUID (Centro de idiomas)

C/ Raimundo Fernández Villaverde, nº 32, 2ª planta  
28003 Madrid  
Teléfonos: 91.420.39.12  
Fax: 91.369.01.65  
[Info.cuid@madrid.uned.es](mailto:Info.cuid@madrid.uned.es)



## CENTROS DE ZONA EN MADRID CAPITAL



**ESCUELAS PÍAS**  
c/Tribulete, nº 14  
28012 Madrid  
Teléfonos: 91.467.55.22/58.71  
Fax: 91.467.56.93  
[Info.escuelaspias@madrid.uned.es](mailto:Info.escuelaspias@madrid.uned.es)



**JACINTO VERDAGUER**  
c/ Fuente de Lima, nº 22  
28024 Madrid  
Teléfonos: 91.710.61.55  
Fax: 91.705.14.24  
[Info.jverdguer@madrid.uned.es](mailto:Info.jverdguer@madrid.uned.es)



**FRANCISCO GINER DE LOS RÍOS**  
c/Franco Rodríguez, nº 77  
28039 Madrid  
Teléfono: 91.311.87.68  
Fax: 91.31153.81  
[Info.ginerdelosrios@madrid.uned.es](mailto:Info.ginerdelosrios@madrid.uned.es)



**LAS TABLAS**  
Avda. Santo Domingo de la Calzada, nº 9  
28050 Madrid  
Teléfonos: 91.307.47.29/30  
[Info.lastablas@madrid.uned.es](mailto:Info.lastablas@madrid.uned.es)



**GREGORIO MARAÑÓN**  
c/Argumosa, nº 3  
28012 Madrid  
Teléfono: 91.527.06.65/91.539.97.47  
Fax: 91.527.06.65  
[Info.gmaranon@madrid.uned.es](mailto:Info.gmaranon@madrid.uned.es)

## CENTROS DE ZONA PERIFÉRICOS



### ARGANDA DEL REY

*Centro Comercial ZOCO (2ª pta.)*

entrada por c/ Santa Teresa, s/nº 28500

Teléfono: 91.875.88.89

[secretaria.arganda@madrid.uned.es](mailto:secretaria.arganda@madrid.uned.es)



**COLMENAR VIEJO I.E.S. ÁNGEL CORELLA**  
c/Pradillo, nº 3 (Pol. Industrial LA MINA) 28770

Teléfono y FAX: 91.845.56.94

[secretaria.colmenar@madrid.uned.es](mailto:secretaria.colmenar@madrid.uned.es)



### CAMPUS DE LAS ROZAS

*(prácticas de laboratorio)*

Ctra. Las Rozas el Escorial Km. 5. Urb.  
Monte Rozas

28230

Teléfono: 91.398.90.25

[practicas.lasrozas@madrid.uned.es](mailto:practicas.lasrozas@madrid.uned.es)



**COSLADA I.E.S. ANTONIO GAUDÍ**

c/Júcar s/nº, 28823

Teléfono y FAX: 91.669.55.54

[Info@coslada.uned.es](mailto:Info@coslada.uned.es)



### COLLADO VILLALBA

*(Centro Cultural Parque Peñalba)*

C/ Dr. José María Poveda, s/nº, 28400

Teléfono y FAX: 91.840.62.72

[info@collado-villalba.uned.es](mailto:info@collado-villalba.uned.es)



**MAJADAHONDA I.E.S. JOSÉ SARAMAGO**

c/Maestro, nº 1 (antigua Travesía de Miguel Hdez)  
28220

Teléfono: 91.639.51.76

[secretaria.majadahonda@madrid.uned.es](mailto:secretaria.majadahonda@madrid.uned.es)



#### **POZUELO DE ALARCÓN**

*CTRO . EDUCATIVO REYES CATÓLICOS*  
Avda. Juan XXIII, nº 4, 1ª planta, 28224  
Teléfono: 91.799.21.20  
Fax: 91.351.22.65  
[secretaria.pozuelo@madrid.uned.es](mailto:secretaria.pozuelo@madrid.uned.es)



#### **SAN SEBASTIÁN DE LOS REYES**

*EDIFICIO SOCIOCULTURAL PABLO IGLESIAS*  
Avda. Baunatal, nº 18, 28702  
Teléfono: 91.651.23.57  
FAX: 91.653.96.38  
[secretaria.ssreyes@madrid.uned.es](mailto:secretaria.ssreyes@madrid.uned.es)



#### **RIVAS VACIAMADRID**

*C.E.R.P.A.*  
c/ Picos de Urbión (esq. c/ Jaén)  
28529  
Teléfono: 91.499.05.52  
FAX: 91.499.05.53  
[secretaria.rivas@madrid.uned.es](mailto:secretaria.rivas@madrid.uned.es)



#### **TORREJÓN DE ARDOZ**

*CENTRO JOSÉ ANTONIO PARAÍSO*  
c/ Leandro Fernández Moratín, nº 6, 28850  
Teléfono: 91.676.63.54 y FAX: 656.41.16  
[Info.torrejón@madrid.uned.es](mailto:Info.torrejón@madrid.uned.es)



#### **SAN MARTÍN DE VALDEIGLESIAS**

*ANTIGUAS ESCUELAS*  
c/ Fuente, nº 4, 28680  
Teléfono: 638.620.360  
[secretaria.smv@madrid.uned.es](mailto:secretaria.smv@madrid.uned.es)



#### **VALDEMORILLO BIBLIOTECA MARÍA GIRALT**

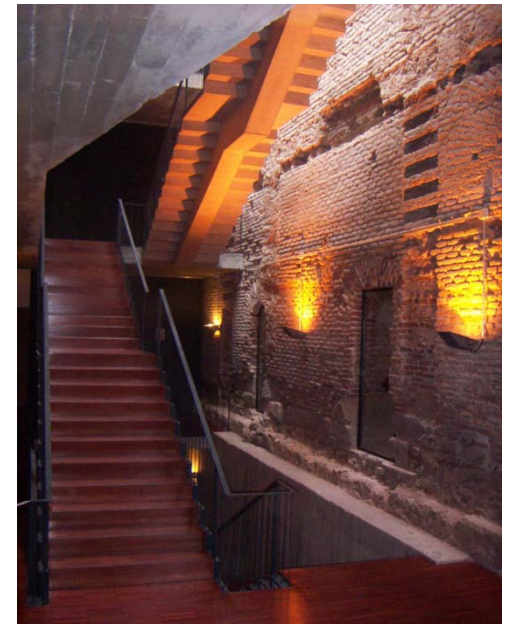
c/ La Paz, nº 53, 28210  
Teléfono: 91.897.85.78  
[info.valdemorillo@madrid.uned.es](mailto:info.valdemorillo@madrid.uned.es)

## ÍNDICE

- ▶ 1.- JUNTA RECTORA
- ▶ 2.- COMUNIDAD UNIVERSITARIA
- ▶ 3.- ALUMNADO
- ▶ 4.- ENSEÑANZAS IMPARTIDAS
- ▶ 5.- COIE
- ▶ 6.- EXTENSIÓN UNIVERSITARIA
- ▶ 7.- MEMORIA DE ACTIVIDADES DE LOS CENTROS DE ZONA
  - 7.1 – CENTROS DE ZONA DE MADRID CAPITAL
    - 7.1.1 – ESCUELAS PÍAS
    - 7.1.2 – FRANCISCO GINER DE LOS RÍOS
    - 7.1.3 – GREGORIO MARAÑÓN
    - 7.1.4 – JACINTO VERDAGUER
    - 7.1.5 – LAS TABLAS
    - 7.1.6 – RAIMUNDO FERNÁNDEZ VILLAVERDE
  - 7.2 – CENTROS DE ZONA PERIFÉRICOS
    - 7.2.1 – ARGANDA DEL REY
    - 7.2.2 – CAMPUS LAS ROZAS
    - 7.2.3 – COLMENAR VIEJO
    - 7.2.4 – COLLADO VILLALBA
    - 7.2.5 – COSLADA
    - 7.2.6 – MAJADAHONDA
    - 7.2.7 – POZUELO DE ALARCÓN
    - 7.2.8 – RIVAS VACIAMADRID
    - 7.2.9 – SAN MARTÍN DE VALDEIGLESIAS
    - 7.2.10 – SAN SEBASTIÁN DE LOS REYES
    - 7.2.11 – TORREJÓN DE ARDOZ
    - 7.2.12 – VALDEMORILLO

## 1. JUNTA RECTORA

- ▶ Presidente de la Junta Rectora
  - Rector de la UNED
- ▶ Vicepresidente
  - Director/a General de Universidades
- ▶ Directora General Educación del Ayuntamiento de Madrid
- ▶ Secretaria General de la UNED
- ▶ Directora del Centro Asociado de Madrid de la UNED
- ▶ Secretaria General del Centro Asociado de Madrid de la UNED
- ▶ Representante de Profesores–Tutores del Centro Asociado de Madrid de la UNED
- ▶ Representante de Estudiantes del Centro Asociado de Madrid de la UNED
- ▶ Representante del PAS del Centro Asociado de Madrid de la UNED



## 2. COMUNIDAD UNIVERSITARIA

### **PERSONAL DIRECTIVO**

- ▶ Directora
- ▶ Subdirectora de Ordenación Académica
- ▶ Subdirectora Tecnológica y de Comunicación
- ▶ Secretaría General y Coordinadora de Infraestructuras
- ▶ Gerente
- ▶ 16 Coordinadores de centros de zona y extensiones

### **PERSONAL ADMINISTRATIVO**

- ▶ 65 Oficiales administrativos
- ▶ 19 Ordenanzas
- ▶ 6 Limpiadoras

### **PERSONAL DOCENTE**

- ▶ 749 Profesores – Tutores

### 3.- ALUMNADO

Este curso académico hemos contado con total de **39.828** alumnos.

A continuación se refleja la distribución por tipo de estudios:

#### **CURSO DE ACCESO**

▶ CURSO DE ACCESO DIRECTO PARA MAYORES DE 25 AÑOS	1876
▶ CURSO DE ACCESO DIRECTO PARA MAYORES DE 45 AÑOS	349
▶ PRUEBA LIBRE DE ACCESO PARA MAYORES DE 25 AÑOS	230
▶ PRUEBA LIBRE DE ACCESO PARA MAYORES DE 45 AÑOS	55
▶ <b>TOTAL</b>	<b>2510</b>

#### **LICENCIATURAS /DIPLOMATURAS/INGENIERÍAS**

▶ ADMINISTRACIÓN Y DIRECCIÓN DE EMPRESAS	788
▶ ANTROPOLOGÍA SOCIAL Y CULTURAL	280
▶ CIENCIAS AMBIENTALES	222
▶ CIENCIAS FÍSICAS	152
▶ CIENCIAS MATEMÁTICAS	78
▶ CIENCIAS POLÍTICAS Y SOCIOLOGÍA SECCIÓN POLÍTICAS	116
▶ CIENCIAS POLÍTICAS Y SOCIOLOGÍA SECCIÓN SOCIOLOGÍA	87
▶ CIENCIAS QUÍMICAS	68
▶ DERECHO (PLAN 2000)	1231
▶ DIPLOMADO EN CIENCIAS EMPRESARIALES	287
▶ ECONOMÍA	223
▶ EDUCACIÓN SOCIAL	122

▶ FILOLOGÍA HISPÁNICA	158
▶ FILOLOGÍA INGLESA	149
▶ FILOSOFÍA (PLAN 2003)	77
▶ HISTORIA	459
▶ INGENIERO EN INFORMÁTICA	147
▶ INGENIERO INDUSTRIAL (PLAN 2001)	306
▶ INGENIERO TÉC. EN INFORMÁTICA DE GESTIÓN (PLAN 2000)	135
▶ INGENIERO TÉC. EN INFORMÁTICA DE SISTEMAS (PLAN 2000)	207
▶ INGENIERO TÉCNICO INDUSTRIAL EN ELECTRICIDAD	3
▶ INGENIERO TÉCNICO INDUSTRIAL EN ELECTRÓNICA INDUSTRIAL	11
▶ INGENIERO TÉCNICO INDUSTRIAL EN MECÁNICA	9
▶ PEDAGOGÍA	217
▶ PRUEBA DE APTITUD PARA HOMOLOGACIÓN	---
▶ PSICOLOGÍA (PLAN 2000)	698
▶ PSICOPEDAGOGÍA	145
▶ TRABAJO SOCIAL	365
▶ TURISMO	271
▶ <b>TOTAL</b>	<b>7011</b>

## GRADOS

▶ 6101 – CIENCIAS AMBIENTALES	445
▶ 6102 – MATEMÁTICAS	324
▶ 6103 – QUÍMICA	250
▶ 6104 – FÍSICA	314
▶ 6201 – PSICOLOGÍA	4989
▶ 6301 – EDUCACIÓN SOCIAL	639
▶ 6302 – PEDAGOGÍA	391
▶ 6401 – LENGUA Y LITERATURA ESPAÑOLA	622
▶ 6402 – ESTUDIOS INGLESES: LENGUA, LITERATURA Y CULTURA	912
▶ 6501 – ECONOMÍA	951
▶ 6502 – ADMINISTRACIÓN Y DIRECCIÓN DE EMPRESAS	2203
▶ 6503 – TURISMO	670
▶ 6601 – CC. JURÍDICAS DE LAS ADMINISTRACIONES PÚBLICAS	154
▶ 6602 – DERECHO	2297
▶ 6603 – TRABAJO SOCIAL	869
▶ 6701 – GEOGRAFÍA E HISTORIA	1702
▶ 6702 – HISTORIA DEL ARTE	1990
▶ 6801 – INGENIERÍA ELÉCTRICA	154
▶ 6802 – INGENIERÍA ELECTRÓNICA INDUSTRIAL Y AUTOMÁTICA	205
▶ 6803 – INGENIERÍA MECÁNICA	343
▶ 6804 – INGENIERÍA EN TECNOLOGÍAS INDUSTRIALES	118
▶ 6901 – CIENCIA POLÍTICA Y DE LA ADMINISTRACIÓN	677
▶ 6902 – SOCIOLOGÍA	387
▶ 7001 – FILOSOFÍA	590
▶ 7002 – ANTROPOLOGÍA SOCIAL Y CULTURAL	441
▶ 7101 – INGENIERÍA INFORMÁTICA	662
▶ 7102 – INGENIERÍA EN TECNOLOGÍAS DE LA INFORMACIÓN	289
<b>TOTAL</b>	<b>23588</b>

## MÁSTERES EES

▶ MÁSTER UNIVERSITARIO DE CIENCIAS	104
▶ MÁSTER UNIVERSITARIO DE PSICOLOGÍA	112
▶ MÁSTER UNIVERSITARIO DE EDUCACIÓN	378
▶ MÁSTER UNIVERSITARIO EN FILOLOGÍA	209
▶ MÁSTER UNIVERSITARIO EN C.C.ECONÓMICAS Y EMPRESARIALES	94
▶ MÁSTER UNIVERSITARIO EN DERECHO	240
▶ MÁSTER UNIVERSITARIO EN GEOGRAFÍA E HISTORIA	102
▶ MÁSTER UNIVERSITARIO DE INGENIEROS INDUSTRIALES	70
▶ MÁSTER UNIVERSITARIO EN CIENCIAS POLÍTICAS Y SOCIOLOGÍA	66
▶ MÁSTER UNIVERSITARIO DE FILOSOFÍA	77
▶ MÁSTER UNIVERSITARIO DE INGENIERÍA INFORMÁTICA	114
▶ MÁSTER UNIVERSITARIO NO DEPENDIENTE DE FACULTADES	47
<b>TOTAL</b>	<b>1613</b>

## CUID

▶ 76 – ALEMÁN	287
▶ 77 – ÁRABE	94
▶ 78 – FRANCÉS	474
▶ 79 – INGLÉS	3625
▶ 80 – CHINO	147
▶ 81 – PORTUGUÉS	102
▶ 83 – RUSO	57
▶ 84 – JAPONÉS	62
▶ 90 – ITALIANO	140
▶ 91 – ESPAÑOL PARA EXTRANJEROS	24
▶ 92 – CATALÁN	34
▶ 93 – EUSKERA	31
▶ 94 – GALLEGO	29
<b>TOTAL</b>	<b>5106</b>

*DATOS COMPARATIVOS DE MATRÍCULA RESPECTO A CURSOS ANTERIORES*

TITULACIÓN	Nº alumnos 2010/2011	Nº alumnos 2011/2012	Nº alumnos 2012/2013
00 - CURSO DE ACCESO PARA MAYORES DE 25 AÑOS	2559	2329	2182
00 - CURSO DE ACCESO PARA MAYORES DE 45 AÑOS	741	561	349
07 - CIENCIAS FÍSICAS	280	220	153
08 - CIENCIAS MATEMÁTICAS	171	127	78
09 - CIENCIAS QUÍMICAS	174	126	68
11 - CIENCIAS POLÍTICAS	308	196	117
12 - SOCIOLOGÍA	245	164	87
42 - ADE	1497	1213	791
43 – ECONOMÍA	614	420	224
44 - HISTORIA	1093	746	460
45 - FILOLOGÍA HISPÁNICA	302	220	159
46 - FILOLOGÍA INGLESA	321	214	151
47 - PSICOLOGÍA (PLAN 2000)	1633	1192	697
48 - PEDAGOGÍA	278	326	216
49 – PSICOPEDAGOGÍA	438	315	145
50 - EDUCACIÓN SOCIAL	694	354	122
51 - DERECHO (PLAN 2000)	2123	1745	1237
52 - INGENIERO INDUSTRIAL (PLAN 2001)	519	450	306
53 - INGENIERO TÉC. EN INFORMÁTICA DE SISTEMAS	618	501	207
54 - INGENIERO TÉC. EN INFORMÁTICA DE GESTIÓN	434	331	135
55 - INGENIERO EN INFORMÁTICA	342	229	148
56 – TURISMO	891	633	273
57 - FILOSOFÍA (PLAN 2003)	239	154	77
59 - ANTROPOLOGÍA SOCIAL Y CULTURAL	685	477	280
60 - CIENCIAS AMBIENTALES	609	426	222
61 - TRABAJO SOCIAL	957	682	366
62 - INGENIERO TÉCNICO INDUSTRIAL EN ELECTRÓNICA	61	18	11
63 - INGENIERO TÉC. INDUSTRIAL EN MECÁNICA	134	42	9
64 - INGENIERO TÉCNICO INDUSTRIAL EN ELECTRICIDAD	27	7	4
65 - DIPLOMADO EN CIENCIAS EMPRESARIALES	1060	728	287
<b>TOTAL</b>	<b>20047</b>	<b>15146</b>	<b>9561</b>

*DATOS COMPARATIVOS DE MATRÍCULA RESPECTO A CURSOS ANTERIORES*

TITULACIONES DE GRADO	Nº alumnos 2010/2011	Nº alumnos 2011/2012	Nº alumnos 2012/2013
6101 - CIENCIAS AMBIENTALES	227	380	444
6102 - MATEMÁTICAS	180	313	324
6103 - QUÍMICA	98	186	250
6104 - FÍSICA	167	262	315
6201 - PSICOLOGÍA	3219	4411	4987
6301 - EDUCACIÓN SOCIAL	516	666	637
6302 – PEDAGOGÍA	162	289	391
6401 - LENGUA Y LITERATURA ESPAÑOLA	422	534	622
6402 - ESTUDIOS INGLESES: LENGUA LITERATURA Y CULTURA	641	851	912
6501 - ECONOMÍA	690	863	952
6502 - ADMINISTRACIÓN Y DIRECCIÓN DE EMPRESAS	1226	1824	2200
6503 – TURISMO	281	498	670
6601 – CIENCIAS DE LAS ADMINISTRACIONES PÚBLICAS	---	129	154
6602 - DERECHO	1051	1738	2297
6603 - TRABAJO SOCIAL	468	740	868
6701 - GEOGRAFÍA E HISTORIA	1439	1732	1703
6702 - HISTORIA DEL ARTE	1640	2042	1990
6801 - INGENIERÍA ELÉCTRICA	122	182	154
6802 - INGENIERÍA ELECTRÓNICA INDUSTRIAL Y AUTOMÁTICA	167	224	205
6803 - INGENIERÍA MECÁNICA	227	329	343
6804 - INGENIERÍA EN TECNOLOGÍAS INDUSTRIALES	57	88	118
6901 - CIENCIA POLÍTICA Y DE LA ADMINISTRACIÓN	494	632	677
6902 – SOCIOLOGÍA	262	351	387
7001 – FILOSOFÍA	447	545	591
7002 - ANTROPOLOGÍA SOCIAL Y CULTURAL	263	398	440
7101 - INGENIERÍA INFORMÁTICA	342	524	662
7102 - INGENIERÍA EN TECNOLOGÍAS DE LA INFORMACIÓN	170	242	289
<b>TOTAL</b>	<b>7149</b>	<b>20973</b>	<b>23582</b>

#### 4.- PRUEBAS PRESENCIALES

Es importante destacar en este apartado que a partir de este curso académico hemos contado únicamente con nuestras instalaciones para la organización de las Pruebas Presenciales. Por ello ha sido necesario modificar el criterio de distribución del alumnado en los cinco centros de zona de los que disponemos en Madrid capital y así poder asumir la totalidad de los estudiantes que se presentan a los exámenes en las diferentes convocatorias. Anteriormente la distribución se realizaba por Facultades, Escuelas o Curso de Acceso y ahora el criterio pasa a ser la inicial del primer apellido de los estudiantes. Esta modificación fue aprobada en Consejo de Gobierno del 23 de octubre de 2012.

Esta nueva organización nos ha permitido rentabilizar de manera más eficaz nuestros recursos e instalaciones.

Ha continuación se reflejan los datos de asistencia por centros y convocatorias:

##### ESCUELAS PÍAS

	ENERO	FEBRERO	MAYO	JUNIO	SEPTIEMBRE
LUNES	271	583	315	480	567
MARTES	306	555	306	496	553
MIÉRCOLES	328	580	356	528	519
JUEVES	253	543	330	460	516
VIERNES	267	548	247	463	528
SÁBADO	273		192	168	123
<b>TOTALES</b>	<b>1698</b>	<b>2809</b>	<b>1746</b>	<b>2595</b>	<b>2806</b>

**FRANCISCO GINER DE LOS RÍOS**

	ENERO	FEBRERO	MAYO	JUNIO	SEPTIEMBRE
LUNES	982	1698	766	1352	1593
MARTES	898	1513	853	1459	1531
MIÉRCOLES	1041	1637	965	1418	1421
JUEVES	906	1674	727	1273	1377
VIERNES	730	1498	745	1352	1446
SÁBADO	561	1	807	535	362
<b>TOTALES</b>	<b>5118</b>	<b>8021</b>	<b>4863</b>	<b>7389</b>	<b>7730</b>

**GREGORIO MARAÑÓN**

	ENERO	FEBRERO	MAYO	JUNIO	SEPTIEMBRE
LUNES	605	1027	503	934	1029
MARTES	582	1020	579	988	997
MIÉRCOLES	663	1103	620	949	975
JUEVES	607	1036	510	810	982
VIERNES	492	1077	471	913	971
SÁBADO	338		424	316	281
<b>TOTALES</b>	<b>3287</b>	<b>5263</b>	<b>3107</b>	<b>4910</b>	<b>5235</b>

### JACINTO VERDAQUER

	ENERO	FEBRERO	MAYO	JUNIO	SEPTIEMBRE
LUNES	1102	2022	967	1623	2008
MARTES	1068	1852	1088	1836	1838
MIÉRCOLES	1206	2095	1129	1790	1713
JUEVES	1100	1968	847	1574	1827
VIERNES	898	1847	900	1685	1743
SÁBADO	682		895	613	423
<b>TOTALES</b>	<b>6056</b>	<b>9784</b>	<b>5826</b>	<b>9121</b>	<b>9552</b>

### LAS TABLAS

	ENERO	FEBRERO	MAYO	JUNIO	SEPTIEMBRE
LUNES	1047	1730	899	1541	1779
MARTES	929	1673	958	1555	1635
MIÉRCOLES	1176	1846	1027	1595	1602
JUEVES	1041	1809	788	1478	1607
VIERNES	832	1640	874	1547	1608
SÁBADO	667		924	544	415
<b>TOTALES</b>	<b>5692</b>	<b>8698</b>	<b>5470</b>	<b>8260</b>	<b>8646</b>

## 5.- COIE

### 1.- ORGANIZACIÓN, RECURSOS HUMANOS Y ACTIVIDADES MARCO

- Secretaria del COIE del Centro Asociado de Madrid. Su función es la de aportar el apoyo administrativo a la coordinación. Se puede contactar por teléfono y por correo electrónico. No obstante, dada la ubicación en sedes diferentes la fluidez en la gestión, resulta compleja.
- Personal de servicios con el cual podemos contar para el traslado de materiales y paquetería en general.
- Coordinadora del COIE del Centro Asociado de Madrid. La forma de contacto es telefónica, vía Internet y, personalmente. Su función viene prescrita por la normativa de los Centros de Orientación, Información e Empleo en los Centros Asociados, que establece las siguientes:
- Elaborar la Memoria anual de actividades del COIE del Centro y, remitirla a la Sede Central dentro del plazo establecido por la Dirección del COIE.
- Informar y difundir la oferta formativa de la UNED, así como su metodología.
- Prestar orientación académica y profesional a los estudiantes y postgraduados y futuros estudiantes del Centro Asociado.
- Coordinar, en su caso, el Plan de Orientación Tutorial (POT) en el Centro Asociado, de acuerdo con el modelo adoptado por la UNED, desarrollando las actividades inherentes a dicha coordinación.
- Coordinar el Plan de Acogida u otros planes de orientación en el Centro Asociado, destinados a atender las necesidades de los estudiantes y potenciales estudiantes de la UNED.
- Promover y coordinar las actividades de formación complementarias para la inserción laboral, las técnicas de estudio autorregulado y la inmersión en las TIC en el Centro Asociado.
- En el apartado correspondiente se indicarán los cursos celebrados.
- Gestionar convenios de cooperación educativa con empresas y otros centros de trabajo.

### 2. - ACCIONES DESARROLLADAS DE ORIENTACIÓN ACADÉMICA AL ESTUDIANTE

- Orientación e información:

Perfil del usuario	Indicar Número
Estudiantes	334
PDI	---
PAS	---
Tutores	---
Otros	---
<b>TOTAL USUARIOS</b>	<b>334</b>

Modalidad de consulta	Indicar Número
Personalmente	43
Por carta	---
Por teléfono	38
Por fax	---
Por correo electrónico	243
<b>TOTAL CONSULTAS</b>	<b>324</b>

- Desglose por curso o situación:

CURSO / SITUACIÓN	Número
Futuro estudiante	98
Curso de acceso mayores 25	27
Curso de acceso mayores 45	25
1º	66
2º	34
3º	61
4º	37
5º	23
6º	---
Doctorado	5
Postgrados/Formación continua	37
Titulado universitario	25
Otros	13
<b>TOTAL</b>	<b>451</b>

## GRADOS

▶ GRADUADO EN ADMINISTRACIÓN Y DIRECCIÓN DE EMPRESAS	11
▶ GRADUADO EN ANTROPOLOGÍA	1
▶ GRADUADO EN CIENCIA POLÍTICA Y DE LA ADMINISTRACIÓN	4
▶ GRADUADO EN CIENCIAS AMBIENTALES	2
▶ GRADUADO EN DERECHO	8
▶ GRADUADO EN ECONOMÍA	13
▶ GRADUADO EN EDUCACIÓN SOCIAL	7
▶ GRADUADO EN ESTUDIOS INGLESES: LENGUA, LITERATURA Y CULTURA	2
▶ GRADUADO EN FILOSOFÍA	1
▶ GRADUADO EN FÍSICA	0
▶ GRADUADO EN GEOGRAFÍA E HISTORIA	12
▶ GRADUADO EN HISTORIA DEL ARTE	2
▶ GRADUADO EN ING. ELECTRÓNICA INDUSTRIAL Y AUTOMÁTICA	5
▶ GRADUADO EN INGENIERÍA ELÉCTRICA	1
▶ GRADUADO EN ING. EN TECNOLOGÍAS DE LA INFORMACIÓN	2

▶ GRADUADO EN INGENIERÍA EN TECNOLOGÍAS INDUSTRIALES	4
▶ GRADUADO EN INGENIERÍA INFORMÁTICA	3
▶ GRADUADO EN INGENIERÍA MECÁNICA	2
▶ GRADUADO EN LENGUA Y LITERATURA ESPAÑOLAS	3
▶ GRADUADO EN MATEMÁTICAS	0
▶ GRADUADO EN PEDAGOGÍA	15
▶ GRADUADO EN PSICOLOGÍA	30
▶ GRADUADO EN QUÍMICA	1
▶ GRADUADO EN SOCIOLOGÍA	5
▶ GRADUADO EN TRABAJO SOCIAL	3
▶ GRADUADO EN TURISMO	5

## LICENCIATURAS/DIPLOMATURAS E INGENIERÍAS

▶ ADMINISTRACIÓN Y DIRECCIÓN DE EMPRESAS	1
▶ ANTROPOLOGÍA SOCIAL Y CULTURAL	1
▶ CIENCIAS AMBIENTALES	1
▶ CIENCIAS FÍSICAS	1
▶ CIENCIAS MATEMÁTICAS	0
▶ CIENCIAS POLÍTICAS Y SOCIOLOGÍA SECC. CIENCIAS POLÍTICAS	3
▶ CIENCIAS POLÍTICAS Y SOCIOLOGÍA SECC. SOCIOLOGÍA	11
▶ CIENCIAS QUÍMICAS	1
▶ DERECHO (PLAN 2000)	0
▶ DIPLOMADO EN CIENCIAS EMPRESARIALES	4
▶ ECONOMÍA	0
▶ EDUCACIÓN SOCIAL	1
▶ FILOLOGÍA HISPÁNICA	3
▶ FILOLOGÍA INGLESA	1
▶ FILOSOFÍA (PLAN 2003)	3
▶ HISTORIA	6
▶ ING. TÉCNICO EN INFORMÁTICA DE GESTIÓN (PLAN 2000)	1
▶ ING. TÉCNICO EN INFORMÁTICA DE SISTEMAS (PLAN 2000)	0
▶ INGENIERO EN INFORMÁTICA	2
▶ INGENIERO INDUSTRIAL (PLAN 2001)	8
▶ INGENIERO TÉCNICO INDUSTRIAL EN ELECTRÓNICA INDUSTRIAL	1
▶ INGENIERO TÉCNICO INDUSTRIAL EN MECÁNICA	0
▶ INGENIERO TÉCNICO INDUSTRIAL ESPECIALIDAD EN ELECTRICIDAD	0
▶ PEDAGOGÍA	13
▶ PSICOLOGÍA (PLAN 2000)	43
▶ PSICOPEDAGOGÍA	3
▶ TRABAJO SOCIAL	3
▶ TURISMO	5

### 3. ACTIVIDADES DE DIFUSIÓN DEL SERVICIO DE ORIENTACIÓN ACADÉMICA AL ESTUDIANTE

Actividad	Descripción / Título	Número asistentes	Fecha/s
Sesión de Acogida (Giner de los Ríos)	Sesión destinada a proporcionar Información General de la metodología de la UNED. Y, presentación de la Página Web	218	10-10-2012
Sesión de Acogida (Giner de los Ríos)	Sesión destinada a proporcionar Información General de la metodología de la UNED. Y, presentación de la Página Web	195	10-10-2012
Sesión de Acogida (Giner de los Ríos)	Sesión destinada a proporcionar Información General de la metodología de la UNED. Y, presentación de la Página Web	207	28-10-2012
Sesión de Acogida (Jacinto Verdaguer)	Sesión destinada a proporcionar Información General de la metodología de la UNED. Y, presentación de la Página Web	216	28-10-2012

### 4.- ACTIVIDADES DE FORMACIÓN EN ORIENTACIÓN ACADÉMICA AL ESTUDIANTE

Curso	Horas	Número asistentes (hojas de firmas)	Modalidad: Presencial / A distancia / Semipresencial	Nº de cursos y Fecha/s
Técnicas de Estudio Autorregulado (COIE)	20	Si (Documentación en poder del COIE Sede Central)	Semi-presencial	12 y 13 de septiembre (mañanas)
Técnicas de Estudio (Autoconocimiento y Desarrollo de Estrategias)	20	Si 25	Semi-presencial	19 y 20 de septiembre (tardes)

### 5.- ACTIVIDADES DE COORDINACIÓN DE ORIENTACIÓN ACADÉMICA AL ESTUDIANTE

- Reunión general anual de coordinadores del COIE celebrada en Gijón (Julio 2012). Durante cuya celebración la coordinadora del COIE del Centro Asociado de Madrid, fue nombrado miembro del Consejo del COIE.

### 6.- PARTICIPACIÓN EN PROYECTOS DE INVESTIGACIÓN DE ORIENTACIÓN ACADÉMICA AL ESTUDIANTE

- VII Convocatoria de Redes de Investigación para la Innovación Docente: Innovación en el Diagnóstico en Educación Social, convocada por la UNED. Se destaca la presente investigación debido a que su objetivo es detectar necesidades en los estudiantes con el fin de orientarles en las Técnicas de Diagnóstico.

## **7.- ASISTENCIA Y PARTICIPACIÓN EN JORNADAS Y CONGRESOS DE ORIENTACIÓN ACADÉMICA AL ESTUDIANTE**

- **Presentación, exposición y defensa oral de la comunicación titulada; “Factores Sociales y Actitudinales en la Elección de la Carrera”, en el International Conference Career Guidance for Social Justice, Prosperity an Sustainable Employment”– Challenges for the 21 st Century, organizado por HdBA, Universidad de Estudios Aplicados de Mannheim, República Federal Alemana, los días 3, 4, 5 y 6 de octubre de 2012.**
- **Moderadora en la sesión de comunicaciones titulada; “Sistemas de orientación y desarrollo de políticas de competencias de los orientadores” celebradas en el “International Conference Career Guidance for Social Justice, Prosperity an Sustainable Employment”– Challenges for the 21 st Century, organizado por HdBA, Universidad de Estudios Aplicados de Mannheim, República Federal Alemana, los días 3, 4, 5 y 6 de octubre de 2012.**
- **Presentación, exposición y defensa oral de la comunicación titulada; La Orientación Profesional en la Comunidad de Madrid: Análisis crítico desde la perspectiva de un Programa de Orientación Profesional para el Empleo”, en el I Congreso Internacional e Interuniversitario de Orientación Educativa y Profesional, organizado por la Facultad de Educación de la Universidad de Málaga, los días 18, 19 y 20 de octubre de 2012.**

## 6.- EXTENSIÓN UNIVERSITARIA

Las actividades de extensión universitaria son todos aquellos cursos, jornadas, seminarios, congresos, etc., impartidos en los distintos Centros Asociados, que se realizan bajo las diversas formas de la metodología de la UNED, cualquiera que sea la titulación exigida a los alumnos inscritos en tales actividades y encaminadas a la obtención de un cierto número de créditos, así como de un diploma o certificado.

En la página de **Extensión Universitaria** se encuentra toda la información sobre las actividades aprobadas en Consejo de Gobierno. Para información más detallada, puede verse en la página del Centro Asociado ([www.madrid.uned.es](http://www.madrid.uned.es)) o en el punto de información o sede prevista para la celebración de la actividad correspondiente.

Durante el curso académico 2012/2013 el Centro Asociado de Madrid ha ofertado un extenso programa de extensión universitaria que aparece detallado a continuación.



▶ **Plan de acogida Erasmus**

Fechas: 16 de octubre de 2012

Dirigido a: Alumnos Erasmus

Participaron como ponentes :

Amparo Osca Segovia , Directora del C. A. de Madrid

Fernando Monge Martínez , Vicerrector Adjunto de Relaciones Internacionales

Rosa M<sup>a</sup> Martín Aranda , Vicesecretaria de Pruebas Presenciales

Jesús de la Torre Arquillo, Jefe de Servicio Centro de Atención al Estudiante

▶ **Técnicas de estudio I (Autoconocimiento y Desarrollo de Estrategias) (Nueva ed.)**

Fechas: del 25 al 26 de octubre de 2012

TURNO DE MAÑANA

Dirigido a: Alumnos de la UNED del Curso de Acceso para Mayores y de primer curso de las titulaciones de Grado

Participaron:

María José Mudarra Sánchez (co-director)

Berta Inés García Salguero (director)-profesor)

Profesora UNED. Coordinadora COIE del C.A. de Madrid

▶ **Técnicas de Estudio II (Autoconocimiento y desarrollo de estrategias) (Nueva ed.)**

Fechas: del 29 al 30 de octubre de 2012

TURNO DE TARDE

Dirigido a: Alumnos de la UNED del Curso de Acceso para Mayores y de primer curso de las titulaciones de Grado

Participaron:

María José Mudarra Sánchez (co-director)

Berta Inés García Salguero (director)-profesor)

Profesora UNED. Coordinadora COIE del C.A. de Madrid



## Cine Forum

### ► Cine Fórum "¿Y si vivimos todos juntos?"

Fechas: 19 de noviembre de 2012

TÍTULO ORIGINAL: Et si on vivait tous ensemble?

AÑO: 2011

DURACIÓN: 97 min.

DIRECTOR: Stéphane Robelin

SINOPSIS: Para no ir a parar a una residencia de ancianos, cinco viejos amigos deciden empezar a vivir juntos; a ellos se une un joven estudiante de etnología

cuya tesis se centra en el estudio de la población anciana. (FILMAFFINITY)

ENTRADA LIBRE Y GRATUITA, HASTA COMPLETAR AFORO

Dirigido a: Público en general.

Participaron:

Amparo Osca Segovia (moderador) Directora del C. A. de Madrid

José Francisco Morales Domínguez (ponente) Catedrático de Psicología Social. Dpto. de Psicología Social y de las Organizaciones. UNED

Iñaki Olaizola (ponente) Doctor Antropología Social. Universidad del País Vasco.



### ► Jornada sobre riesgos psicosociales y resiliencia en Cuerpos y Fuerzas de Seguridad.

Fechas: 12 de diciembre de 2012

Asistieron **52 personas** a la actividad.

Se pretende proporcionar a los asistentes información y conocimientos actualizados sobre los riesgos psicosociales asociados a profesiones relacionadas con la seguridad y defensa, así como dotarles de herramientas psicológicas para combatirlos.

Dirigido a: Psicólogos, estudiantes de Psicología, miembros de los cuerpos y fuerzas de seguridad, otros profesionales.

Participaron como ponentes:

M<sup>a</sup> del Pilar Bardera Mora, Doctora en Psicología y Coordinadora de Extensión Universitaria en el Centro Asociado de Madrid.

José Luíís Medina Amor, Doctor en Medicina, Especialista en Psiquiatría. Profesor de la Universidad de Alcalá de Henares.,

Amparo Osca Segovia, Doctora en Psicología, Profesora Titular del Departamento de Psicología Social y de las Organizaciones de la UNED y Directora del Centro Asociado de Madrid.

Rafaela Santos Rivas, Doctora en Medicina, Especialista en Psiquiatría. Presidenta del Instituto Español de la Resiliencia.



### ► I Ciclo de Cine Fórum para UNED Senior

Fechas: del 17 de diciembre de 2012 al 4 de marzo de 2013

Asistieron **99 personas** a la actividad.

Se pretende crear un espacio de intercambio cultural complementario a la formación de UNED SENIOR que ofrece nuestro Centro Asociado.

Dirigido a: Alumnos matriculados en UNED Senior del Centro Asociado de Madrid. La inscripción se realizará desde el Centro Asociado a los alumnos que

acudan a las sesiones.

Participaron :

Alberto Laplaza (ponente), Tutor de Filosofía y Pensamiento actual (Escuelas Pías)

Carmen Díaz Mardomingo (ponente), Tutora de Conocimiento y desarrollo personal (Jacinto Verdaguer)

M<sup>a</sup> Teresa García Pardo (ponente), Tutora de Historia del Arte (Coslada)

Pilar Lago Castro (ponente) Tutora de Música (Escuelas Pías y Pozuelo de Alarcón)

Natividad Duro Carralero (director) Coordinadora de UNED Senior del Centro Asociado de Madrid

### ► Introducción a la Terapia Gestalt

Fechas: del 20 de febrero al 1 de marzo de 2013

Asistieron **29 personas** a la actividad.

Conceptos básicos de la terapia gestalt: el darse cuenta, el ciclo gestáltico, polaridades, técnicas en terapia gestalt, trabajo con el cuerpo y con sueños.

Dirigido a: Personas interesadas.

Participaron:

María Teresa López García (ponente) Doctora en psicología. Esc. Terapia Gestalt del IPG

Esther Beiztegui Ruiz de Erenchun (ponente) Licenciada en psicología. Esc. Terapia Gestalt del IPG

Oscar Bendicho Fernández (ponente) Licenciado en psicología. Esc. Terapia Gestalt del IPG

Luis Ángel Saúl Gutiérrez (director) Doctor en Psicología. Dep. Psicología de la Personalidad, Evaluación y Tratamiento. UNED

Juan Francisco Domínguez Domínguez (coordinador)

Carmen Benítez Méndez (ponente) Licenciada en psicología. Esc. Terapia Gestalt del IPG

Organizadores y colaboradores :

Centro Asociado de Madrid y Escuela de Terapia Gestalt del IPG



### ► **Introducción a la creación de sitios web con Joomla**

Fechas: del 26 de febrero al 1 de marzo de 2013

Asistieron **21 personas** a la actividad.

Este curso capacita a los alumnos para la creación de sitios web con la herramienta de gestión de contenidos Joomla.

Se aprenderá con Joomla a generar

estructuras de contenidos, a añadir nuevos contenidos a las páginas, a configurar menús, a utilizar plantillas, etc.

Dirigido a: Personas interesadas.

Participaron:

Natividad Duro Carralero (directora) Profesora Titular de Ingeniería de Sistemas y Automática. UNED.

Elena Gaudio Vázquez (co-directora) Profesora Titular de Ingeniería de Sistemas y Automática. UNED.

Raquel Dormido Canto (ponente) Profesora Titular de Ingeniería de Sistemas y Automática. UNED.

### ► **"Geopolítica de los conflictos en el mundo actual"**

Fechas: del 19 al 21 de marzo de 2013

Asistieron **59 personas** a la actividad.

La nueva concepción de la seguridad que pone el énfasis en todos los ámbitos de la actividad humana, más allá de la pura seguridad física de un territorio y de sus ciudadanos; las nuevas tecnologías y la cada vez mayor capacidad para utilizarlas de grupos y entidades no estatales; la importancia adquirida por el derecho y justicia internacional tanto como fuente normativa como medio coercitivo, son todos ellos factores que han influido y están actuando sobre el desarrollo de los conflictos actuales. Figuras jurídicas como la responsabilidad de proteger o el derecho de injerencia; conceptos operativos como el enfoque integral o la defensa inteligente; el empleo de medios materiales como los vehículos no tripulados con capacidades letales similares a los medios tradicionales etc. Son elementos con consecuencias directas también en el desarrollo de esos conflictos. Todo esto es lo que se tratará en el curso analizando su impacto en las diferentes áreas geográficas Y geopolíticas.

Dirigido a: Personas interesadas

Participaron:

Luis Caamaño Aramburu (coordinador) Secretario del Instituto Gutiérrez Mellado

Sonia Alda Mejías (ponente) Investigadora principal y Profesora del Instituto Universitario Gutiérrez Mellado.

Javier Gil Pérez (ponente) Profesor. Instituto Universitario General Gutiérrez Mellado. UNED.

Beatriz Gutiérrez López (ponente) Investigadora Instituto Universitario Gutiérrez Mellado

Enrique Vega Fernández (ponente) Profesor del Instituto Gutiérrez Mellado

Alicia Gil Gil (ponente) Profesora titular de Derecho Penal de la UNED. Subdirectora del Instituto Universitario Gutiérrez Mellado

Organizadores y colaboradores :

Centro Asociado de Madrid e Instituto Gutiérrez Mellado

**Introducción a la creación de sitios web con Joomla**

26 de febrero (presencial)  
27, 28 de febrero y 1 de marzo de 2013 (online)

2 CTOS. LIBRE CONF. - 1 ECTS  
Matrícula: 100€

**Joomla**

www.  
www.  
www.

**MATRÍCULA ABIERTA HASTA EL 22 DE FEBRERO**

ESCUELAS PIAS  
Centro Asociado de Madrid

UNED

**Geopolítica de los conflictos en el mundo actual**

Del 19 al 21 de marzo  
de 17 a 21 h.

**Curso de Extensión Universitaria**

Matrícula abierta  
hasta el 17 de marzo

Salón de Actos  
Centro Escuelas Pías

1 CTO. LIBRE CONF. - 0,5 ECTS  
Matrícula: 50 €

Colabora:  
Ins. Univ. Gutiérrez Mellado

Centro Asociado de Madrid

UNED

### ▶ **Desarrollo de competencias para el estudio y la profesión (Cuarta edición)**

Fechas: del 16 al 18 de abril de 2013

Asistieron **14 personas** a la actividad.

Cuando nos enfrentamos a una nueva tarea siempre nos preguntamos: “¿Podré yo con todo lo que me propongo?” La actitud que adoptemos ante los problemas es la clave para solucionarlos. Para ello es esencial descubrir los recursos personales de que disponemos. ¿Cuáles son mis disposiciones, capacidades, potencialidades, habilidades, en resumen, mis competencias personales? Cada uno debe descubrir las que ya posee y las que todavía le faltan. Este curso le proporcionará una herramienta adecuada para ello.

Dirigido a: en general, Personas y Profesionales que busquen mejorar su desarrollo personal y competencial, para dinamizar su propio rendimiento y todo su entorno. En particular, alumnos de todas las carreras universitarias y, en especial, del campo de Humanidades

Participaron:

Ángel Izquierdo Martínez (coordinador y ponente) Doctor en Psicología. Profesor-tutor del C.A. de Madrid

Isabel Orjales Villar (directora) Profesora Contratada doctora. UNED



### ▶ **Marca personal 2.0 y empleo**

Fechas: del 6 al 15 de mayo de 2013

Asistieron **11 personas** a la actividad.

El curso está DISTRIBUIDO EN 3 módulos. En el módulo i se trata el concepto de Marca Personal en la era digital, abordando Sus fundamentos y evolución, estudiando el concepto de, Marketing Personal 2.0 y aprendiendo a configurar la Marca Personal en internet y en los social media. En el módulo II se abarca La importancia de la Marca personal en la búsqueda de Empleo, para ello se presenta el mercado Laboral 2.0, el nuevo paradigma empleado vs Empleador, el candidato 2.0, y el Intra-emprendedor. Es decir, como se adapta la empresa al empleado con Marca. Por último, en el módulo iii se estudian las herramientas 2.0 para crear tu marca personal, donde se aprenderá a trabajar con google, Mindmeister, twitter, facebook, linkedin, youtube, slideshare, wordpress, Hootsuite y botize.

Dirigido a: Público en general.

Participaron:

Natividad Duro Carralero (directora) Titular de Universidad, Dpto. Informática y Automática, ETSI Informática, UNED

Raquel Dormido Canto (co-directora) Titular de Universidad, Dpto. Informática y Automática, ETSI Informática, UNED

José Carlos Soto Gómez (ponente) Director en NTIC Máster y CEO en Aplimovil Consulting

Oscar César Del Santo Ruiz (ponente) Profesor, autor, consultor y conferenciante.

José Joaquín Salas Pérez (ponente) Profesor, autor, consultor y conferenciante.

Jose Manuel Antelo García (ponente) Consultor Marketing 2.0

Elena Gaudio Vázquez (ponente) Titular de Universidad, Dpto. Inteligencia Artificial, ETSI Informática, UNED

Organizadores y colaboradores :

Centro Asociado de Madrid y Sercar Servicios Integrales SLU

**MARCA PERSONAL 2.0 Y EMPLEO**

Curso online  
de Extensión Universitaria

Oscar del Santo  
Ximo Salas  
Jose Manuel Antelo

Del 6 de Mayo al 15 Mayo

2 CTOS. LIBRE CONF. - 1 ECTS (en trámite)

matrícula: 110 €

abierta hasta el 5 de mayo

www.madrid.uned.es

UNED MADRID

Centro Asociado de Madrid

Colabora: NTIC MASTER

### ▶ **Curso intensivo de inglés para habilitación de inglés B1**

Fechas: del 3 al 14 de junio de 2013

Asistieron **12 personas** a la actividad.

El curso intentará habilitar al alumno para:

- Comprender las ideas principales de una conversación o discusión informal en lengua estándar.
- Comprender las ideas principales de programas de radio o televisión que tratan temas actuales cuando la articulación es relativamente lenta y clara.
- Desenvolverse en transacciones comunes de la vida cotidiana, como son los viajes, el alojamiento, las comidas y las compras.
- Desenvolverse adecuadamente en situaciones comunicativa sociales, sobre temas cotidianos, de interés personal y sobre la vida diaria, en las que el alumno tenga que expresar sus deseos, gustos y preferencias.
- Encontrar y comprender información relevante en material escrito de uso cotidiano, por ejemplo en cartas, catálogos y artículos de periódico breve.
- Escribir notas en las que se transmite o requiere información sencilla de carácter inmediato.

Dirigido a: adultos mayores de 18 años con nivel B1 de inglés

Participaron: Elena Romea Parente (ponente)

### ▶ **Curso intensivo de inglés para negocios**

Fechas: del 17 al 28 de junio de 2013

Asistieron **10 personas** a la actividad.

Si tu objetivo es construir un perfil profesional apropiado, es indispensable que des prioridad al perfeccionamiento del Inglés, ya que aquellos que estén mejor formados tendrán más posibilidades a la hora de buscar un empleo o de acceder a una promoción.

Contenidos:

- Conversaciones sobre temas profesionales y sociales
- Conversaciones telefónicas
- Funciones: expresar opiniones, negociar, organizar agendas, viajes, etc.
- Interpretación de gráficos sencillos
- Presentaciones
- Entrevistas de trabajo
- Confección de CVs
- Redacción de correos electrónicos
- Lectura e interpretación de textos profesionales

Dirigido a: adultos mayores de 18 años con nivel Básico de inglés.

Participaron: Margarita Garrido Martínez (ponente)

**UNED** CLUID Centro Universitario de Idiomas y Traducción

## Cursos intensivos de inglés

**Madrid**

### Curso intensivo de inglés para Hostelería.

Del 17 al 28 de Junio

De 17 h. a 20 h. - 30 h. lectivas  
Nivel básico inglés. 235 €.

Requisitos: Mayor de 18 años Lugar: CUID (C/Raimundo Fernández Villaverde, 32)

---

**Madrid**

### Curso intensivo de inglés para los Negocios

Del 17 al 28 de Junio

De 17 h. a 20 h. - 30 h. lectivas  
Nivel básico inglés. 235 €.

Requisitos: Mayor de 18 años Lugar: CUID (C/Raimundo Fernández Villaverde, 32)

### ▶ **Concierto de Fin de Curso UNED Senior**

Fechas: 19 de junio de 2013

Dirigido a: alumnos UNED Senior

Participaron :

Raquel Rivera Fernández (ponente)

María Luz Rivera Fernández (ponente)

Natividad Duro Carralero (coordinador)

Profesora Titular de Ingeniería de Sistemas y Automática. UNED.

Organizadores y colaboradores

Centro Asociado de Madrid y DUO RIVERA



### ▶ **Introducción a la creación de blogs con Wordpress**

Fechas: del 13 al 18 de junio de 2013

Asistieron 10 personas a la actividad.

Este curso enseña a los alumnos como crear un blog con la herramienta de gestión de contenidos Wordpress.

Participaron:

- Natividad Duro Carralero (directora) Titular Universidad E.T.S.I. Informática UNED
- Raquel Dormido Canto (co-directora) Titular Universidad E.T.S.I. Informática UNED
- Elena Gaudio Vázquez (ponente) Titular Universidad E.T.S.I. Informática UNED

Organizadores y colaboradores

▶ Centro Asociado de Madrid y Departamento de Informática y Automática. ETSI Informática. UNED

## **Curso de Extensión Universitaria** **Introducción a la creación** **de blogs con Wordpress** *13, 14, 17, 18 de Junio*



*6 h. presenciales*  
*14 h. online*

▶ **Actividades culturales complementarias a los Cursos de Verano:**

- Exposición de Arte Urbano: del 25 de junio al 5 de julio.
- Concierto de Rozalen
- Cine Fórum: "Las maestras de la República".
- Visitas guiadas por el barrio de Lavapiés: los días 2, 4, 9 y 11 de julio



**CURSOS DE VERANO**



**Presentación de los Cursos de Verano 2013**, con la intervención de  
D. Juan Antonio Gimeno Ullastres, Sr. Rector de la UNED.  
D. Javier Nistal Burón, Sr. Subdirector General de Tratamiento y Gestión Penitenciaria. Ministerio del Interior  
D. Antonio Fernández Fernández, Sr. Vicerrector de Centros Asociados (UNED)  
D. Álvaro Jarillo Aldeanueva. Sr. Vicerrector de Estudiantes, Cultura y Empleo (UNED)  
Dña. Consuelo Gómez López, Sra. Vicerrectora Adjunta de Extensión Universitaria y Cursos de Verano (UNED)

► **La ISR en el marco de la responsabilidad social de la empresa como impulsor de la innovación social**

Fechas: del 24 al 26 de junio de 2013

Asistieron **30 personas** a la actividad.

Desde el concepto de la ISR a las prácticas de los inversores nacionales e Internacionales, atendiendo a la RSC, y su aportación A la innovación social en el momento actual. Este curso se inicia con el encuadre del marco conceptual de la inversión socialmente responsable y la innovación social, pasando al análisis de los modelos y experiencias nacionales e internacionales. Se hace una valoración de las aportaciones de los inversores institucionales en España, se continúa con la visión internacional, con participación de representantes de organismos europeos, pasando a una exposición de las inversiones de impacto y la banca ética, todo ello para concluir evaluando lo que aporta y puede aportar la ISR a la innovación social en este momento.

Dirigido a: Profesionales relacionados con la Inversión Socialmente Responsable y la innovación social, y estudiantes de cursos universitarios y postgrados interesados en dichos contenidos.

Participaron los siguientes ponentes: Jon Aldecoa, Consultor de Pensiones en Novaster., Manuel Álvarez, Director de Desarrollo de Vida y Pensiones de CASER..., Jordi Balcells, Responsable de gestión de inversiones en VIDACAIXA., Luis Berruete, Coordinador Consejo Director en Creas., Milagros Candela Castillo, Consejera de Investigación de la Representación Permanente de España ante la UE., Lidia del Pozo, Directora de acción social. BBVA., Eduardo Deniz, Pensiones – Product Specialist en BBVA G.P.P., Jorge Diaz San Segundo, Institutional Business Development Spain, Portugal & Andorra en Groupama A.M., David García, Product and Market Intelligence, Santander Asset Management España., Bonifacio García Porras, Jefe de unidad de Políticas de Innovación para el crecimiento. DG Empresa. Comisión Europea., Alberto Goicoechea, Responsable de ISR en CPPS, S.L., Andrés Herrero, Investigador de UGT., Jordi Ibañez, Director de la oficina de Barcelona de Fiare., Olga Lutz Herrera, Directora del Centro en Bruselas. UNED., Rocío Macías, Técnica del área de Área de Responsabilidad Social Corporativa e Inversiones Éticas. Economistas Sin Fronteras., Ettore Marchetti, Políticas sociales innovación y gobernanza e innovación social. DG Empleo, Comisión Europea., Francesco Mazzeo, Directivo de SUSTAINALYTICS., Pablo Moreno, Director de Distribución Fondos de Inversión Spain & Latin América Robeco., Anders Nordheim Passant, Director de estudios. Eurosif., Eva Pardo Herrasti, Coordinadora de proyectos. Cátedra Telefónica–UNED de Responsabilidad Corporativa y Sostenibilidad., Mario E. Sánchez, Economista de CCOO., Jaime Silos, Director de Desarrollo Corporativo de Forética., Mercedes Valcárcel, Directora de Auditoria en Sepides, Patrona en Fundación Tomillo y en Isis capital..

**Directora:** Marta de la Cuesta González, Profesora Titular de Economía Aplicada. Directora de la Cátedra Telefónica–UNED de Responsabilidad Corporativa y Sostenibilidad. UNED.

**Coordinador:** Francisco Javier Garayoa Arruti, Director de Spainsif.

**Organizadores y colaboradores:** Departamento de Economía Aplicada, Spainsif, Foro Español de Inversión Socialmente Responsable y entidades asociadas de Spainsif, BBVA CASER



### ► Cine, música y televisión en la Italia actual

Fechas: del 1 al 3 de julio de 2013

Asistieron **25 personas** a la actividad.

Profundización en los estudios italianos desde el Cine, la Música y la Televisión.

Con este curso de orientación sobre cine, música y televisión en la Italia actual se pretende que los estudiantes puedan adquirir y/o profundizar tanto en los conocimientos previos, teóricos y prácticos, como también para el ejercicio profesional en contextos variados y a lo largo de la vida. Ayudará también a comprender las motivaciones que están en la base del estudio de la tradición cinematográfica, musical y televisiva italianas y la tipología del discente, así como los modelos y contenidos del aprendizaje. El conocimiento de la realidad de otros países es especialmente importante en este momento en el que se está llevando a cabo la convergencia europea.

Dirigido a: El curso está dirigido a estudiantes de todas las nacionalidades que por diversas razones ya tengan referencias culturales de Italia y deseen iniciarse en conocer las nuevas tendencias del lenguaje cinematográfico, musical y televisivo en la Italia actual y/o profundizar en su dicotomía entre tradición e innovación.

Participaron :

- Salvatore Bartolotta (director) Profesor de Filología Italiana. UNED.
- Milagro Martín Clavijo (coordinador) Profesora de Filología Italiana. Universidad de Salamanca.
- Marina Sanfilippo (ponente) Profesora de Filología Italiana. UNED.
- Rocio Luque (ponente) Profesora de Filología Italiana. Universidad de Udine.
- Marianna Stucchi (ponente) Profesora de Filología Italiana. Universidad de Bérgamo.
- Laura Ciccarelli (ponente) Coordinadora Biblioteca. Biblioteca Tiraboschi de Bérgamo.
- Salvatrice Graci (ponente) Coordinadora Biblioteca. Fondazione Leonardo Sciascia.
- Maria Gracia Moreno Celeghin (ponente) Profesora de Filología Italiana. UNED.

Organizadores y colaboradores :

- Centro Asociado de Madrid
- Departamento de Filologías Extranjeras y sus Lingüísticas
- Instituto Italiano di Cultura Restaurante italiano Sicilia in Bocca



▶ **Visibles e invisibles: Las mujeres del Mundo Antiguo**

Fechas: del 1 al 3 de julio de 2013

Asistieron 51 personas a la actividad.

Se tratan en ese contexto diversas formas de visibilidad de unas mujeres que se nos muestran eclipsadas por el consabido predominio del perfil masculino en la historia Política.

Empezamos con la autonomía de la mujer egipcia y su capacidad de reinar. En las tres lecciones siguientes visualizamos a las mujeres griegas en tres facetas muy distintas: como parejas de los hombres, como enervorizadas seguidoras del dios Dioniso, y como extranjeras reducidas a esclavitud. La Numismática y la Epigrafía nos muestran, respectivamente, a las mujeres de los emperadores romanos y a la elite femenina de nuestra Hispania Romana. El prisma del género, y la cultura material, nos permiten abordar un espectro social más amplio.

Dirigido a: Profesores de colegios e institutos, titulados universitarios, estudiantes y, en general, personas interesadas en la temática del curso.

Participaron :

- ▶ Raquel López Melero (directora) Profesora Titular de Historia Antigua. UNED.
- ▶ David Hernández de la Fuente (coordinador) Profesor Ayudante de Historia Antigua. UNED.
- ▶ Susana Alegre García (ponente) Egiptóloga. Directora del BIAE y Coordinadora de la Sección de Arte de AE.
- ▶ Carlos García Gual (ponente) Catedrático de Filología Griega. UCM.
- ▶ Manuel Abad Varela (ponente) Profesor Titular de Historia Antigua. UNED.
- ▶ Francisco Javier Andreu Pintado (ponente) Profesor Titular de Historia Antigua. UNED.
- ▶ Irene Teresa Mañas Romero (ponente) Profesora Asociada de Historia Antigua. UNED.
- ▶ Virginia García Entero (ponente) Profesora Contratada Doctora de Historia Antigua. UNED.

**Organizadores y colaboradores :** Centro Asociado de Madrid y Departamento de Historia Antigua.



▶ **América Latina: ¿una potencia emergente?**

Fechas: del 1 al 3 de julio de 2013

Asistieron 34 personas a la actividad.

Estamos ante una realidad o es sólo un espejismo. Si durante años América Latina se ha identificado con las dictaduras, la pobreza y el subdesarrollo, en este momento pocos dudan de que el subcontinente sea una región pujante política y económicamente, con unas innegables perspectivas de desarrollo y de mejora en todos los ámbitos sociales y económicos. En el curso se estudiará la realidad latinoamericana y los importantes avances económicos, políticos y sociales realizados en los últimos años, pero también los retos pendientes y a los que se ha de enfrentar. De acuerdo al balance de todos estos factores, nos tenemos que preguntar si realmente la región puede llegar a ser un actor emergente internacional. En otras palabras, qué alcance real tienen los actuales cambios. Dirigido a los destinatarios del curso son especialmente estudiantes universitarios, de grado, máster y doctorado, y todos aquellos analistas, especialistas y público en general, interesados en los temas de relaciones internacionales con especial atención a la región latinoamericana.

Participaron:

- ▶ Sonia Alda Mejías (director) Investigadora del Área de América Latina del IUGM. UNED.
- ▶ Luis Caamaño Aramburu (ponente) Secretario General del IUGM. UNED.
- ▶ Alfredo Arahuetes Garcia (ponente) Profesor. Universidad de Comillas.
- ▶ Rogelio Núñez Castellano (ponente) Profesor. Universidad Francisco Marroquín. Guatemala.
- ▶ Bruno Ayllón Pino (ponente) Profesor. Instituto Universitario de Desarrollo y Cooperación (IUDC). Universidad Complutense de Madrid.
- ▶ Suzanne Gratius (ponente) Investigadora principal del Área de América Latina de la Fundación para las Relaciones Internacionales y el Diálogo Exterior (FRIDE).
- ▶ Carlos Malamud Rikles (ponente) Catedrático de Historia de América. UNED.
- ▶ José A. Sanahuja Perales (ponente) Profesor Titular. Universidad Complutense de Madrid.

**Organizadores y colaboradores** : Centro Asociado de Madrid e Instituto Universitario General Gutiérrez Mellado

### › **Mujer y represión**

Fechas: del 3 al 5 de julio de 2013

Asistieron **19 personas** a la actividad.

Una historia pendiente en los últimos años la experiencia carcelaria de las mujeres en el periodo más duro del franquismo ha salido a la luz con la publicación de sus testimonios y la celebración de sucesivas exposiciones. Pero las mujeres no sólo fueron encarceladas, perseguidas, humilladas y excluidas socialmente sino también condenadas a muerte, fusiladas y enterradas en fosas comunes. Acusadas de subvertir el orden moral impuesto por los vencedores, fueron también víctimas de una violencia subsidiaria que inundó todos los órdenes de la vida. El propósito de este curso es hacer un balance cualitativo y cuantitativo de esa represión. Dirigido a alumnos de la UNED y público en general.

Participaron:

- Ángeles Egido León (directora) Catedrática de Historia Contemporánea. UNED.
- Jorge J. Montes Salguero (co-directora) Director del Departamento de Historia del Derecho y de las Instituciones
- Matilde Eiroa San Francisco (ponente) Profesora Titular. Universidad Carlos III.
- Mirta Núñez Díaz-Balart (ponente) Profesora Titular. Universidad Complutense de Madrid.
- Raquel Osborne Verdugo (ponente) Profesora Titular. UNED.
- Alicia Ramos Mesonero (ponente) Profesora de Lengua y Literatura. Saint Louis University.
- Verónica Sierra Blas (ponente) Profesora de CC. y TT. Historiográficas. Universidad de Alcalá.

**Organizadores y colaboradores:** Centro Asociado de Madrid, Departamento de Historia Contemporánea, Departamento de Historia del Derecho y de las Instituciones.



### › **Cómo convertirse en coach profesional**

Fechas: del 3 al 5 de julio de 2013

Asistieron **40 personas** a la actividad.

UNA FORMA EFICAZ DE AYUDAR EN EL DESARROLLO PERSONAL

Los medios de comunicación de masas han popularizado este concepto pero es una práctica extendida en diferentes ámbitos de la Psicología (clínica, del trabajo, etc.). Un coach es un profesional que, a través de un proceso de colaboración con su cliente, busca potenciar sus capacidades y lograr el máximo desarrollo personal y profesional. Este curso tiene un carácter eminentemente aplicado y los temas se tratarán a través de ejercicios y exposición de casos prácticos.

Dirigido a profesionales de la Gestión de los Recursos Humanos y alumnos interesados por el desarrollo de las personas.

Participaron : Amparo Osca Segovia (directora) Profesora de Psicología de las Organizaciones. UNED. Juan Antonio Moriano León (coordinador) Profesor de Psicología Social. UNED. Pilar Bardera Mora (ponente) Doctora en Psicología. Consultora. UNED. Miguel Aurelio Alonso García (ponente) Profesor de Psicología del Trabajo, Universidad Complutense de Madrid. Begoña Uríen Angulo (ponente) Profesora de Psicología Social, Universidad Pública de Navarra. Francisco Gil Rodríguez (ponente) Catedrático de Psicología de las Organizaciones, Universidad Complutense de Madrid. Manuel Fernández Ríos (ponente) Catedrático de Psicología de las Organizaciones, Universidad Autónoma de Madrid. Carlos María Alcover de la Hera (ponente) Profesor de Psicología de las Organizaciones, Universidad Rey Juan Carlos .

**Organizadores y colaboradores:** Centro Asociado de Madrid y Departamento de Psicología Social y de las Organizaciones





► **El Senado en la historia de España: pasado, presente y futuro**

Fechas: del 3 al 5 de julio de 2013

Asistieron **20 personas** a la actividad.

Emitida por videoconferencia

EL SENADO: CÁMARA DE REPRESENTACIÓN DEL PUEBLO ESPAÑOL Y DE REPRESENTACIÓN TERRITORIAL.

La Constitución Española de 1978 establece que la representación del pueblo español esté residenciada en las Cortes Generales, parlamento bicameral integrado por el Congreso de los Diputados y el Senado.

La existencia de una segunda Cámara no ha sido una constante en el constitucionalismo español, pero sí ha estado presente en buena parte de los textos constitucionales que han estado en vigor durante los siglos XIX y XX.

La Constitución de 1978 configura al Senado como la Cámara que, al igual que el Congreso de los Diputados, representa al pueblo español, pero también como la Cámara de la representación territorial como consecuencia de la organización del Estado como Estado de las Autonomías.

El Senado, a lo largo de estos años, no ha llenado ese doble contenido que la Constitución le reserva y por ello se ha cuestionado su papel y se ha planteado de forma continuada la necesidad de su reforma.

Este curso pretende hacer un recorrido por su pasado y realizar una reflexión sobre su presente y su futuro.

Dirigido a Estudiantes universitarios y cualquier persona interesada.

Participaron :

**Ponente en mesa redondas** : José Ignacio Barrero Valverde, ex-presidente del senado., Andrés de Blas Guerrero, Catedrático de Ciencia Política. UNED., Santos Juliá Díaz, Catedrático emérito de Historia del pensamiento político. UNED., Juan José Laborda Martín, ex-presidente del Senado., Juan José Solozábal Echevarría, Catedrático de Derecho Constitucional. Universidad Autónoma de Madrid.

**Ponentes** : Bernardo Bayona Aznar, ex-vicepresidente primero del Senado., Fernando de Arvizu Galarraga, ex-senador., Ángeles Lario González, Profesora Titular de Historia Contemporánea. UNED., Miguel Martínez Cuadrado, ex-diputado., Jerónimo Sánchez Blanco, ex-diputado, José Varela Ortega, Catedrático de Historia Contemporánea. Universidad Rey Juan Carlos., Joaquín Varela Suanzes-Carpegna, Catedrático de Derecho Constitucional. Universidad de Oviedo.

- Director : Andrés de Blas Guerrero, Catedrático de Ciencia Política. UNED.
- Presentación : Antonio Fernández Fernández, Vicerrector de Centros Asociados. UNED., Pío García-Escudero, Presidente del Senado., Juan A. Gimeno Ullastres, Rector de la UNED., Carlos Robles Piquer, Presidente de la Asociación de ex-diputados y ex-senadores..
- Co-director: Jerónimo Nieto González, ex-diputado.

**Organizadores y colaboradores** : Vicerrectorado de Centros Asociados. Asociación de ex-diputados y ex-senadores.



► **Políticas del cuerpo, maternidad y familia: el caso de las mujeres reclusas (Centro Penitenciario Madrid I – Alcalá de Henares)**

Fechas: del 8 al 10 de julio de 2013

Asistieron **27 personas** a la actividad.

Este curso aborda la construcción del cuerpo, la maternidad y la familia desde varias perspectivas y centrándonos en el caso de las mujeres reclusas. El tema del cuerpo, la maternidad y la familia ha cobrado una relevancia importante en la sociedad actual. El caso de las mujeres en régimen de reclusión se presenta como un caso muy especial, donde el cuerpo, el cuidado de los hijos, o la vivencia de la maternidad dependen de las políticas públicas y de un entorno que no facilita cuestiones tan importantes como el reencuentro con las familias, en concreto con los hijos/as.

**Participaron:** Elena Hernández Corrochano (director) Profesora Contratada Doctora de Antropología Social y Cultural. UNED. Sandra Fernández García (coordinador) Profesora-Tutora del CA Madrid. Becaria de Antropología Social y Cultural. UNED. Ana de Miguel Álvarez (ponente) Profesora Titular de Universidad. Área de Filosofía Moral. Universidad Rey Juan Carlos. María del Carmen García Alonso (ponente) Profesora Contratada Doctora de Antropología. UNED. Luis Mena Martínez (ponente) Profesor Contratado Doctor de Sociología. Director del Máster en Servicios Públicos y Políticas Sociales. Universidad de Salamanca. Teresa Sansegundo (ponente) Profesora Titular de la Facultad de Derecho de la UNED. Directora del Máster de Violencia de Género. Ruth Alvarado Sánchez (ponente) Doctora en Sociología, experta en investigación. Rafael Parra Márquez (ponente) Terapeuta Familiar. "Alcalá Psicoterapia breve".

**Organizadores y colaboradores :** Centro Asociado de Madrid y Departamento de Antropología Social y Cultural.

► **Reformas institucionales para superar la recesión**

Fechas: del 8 al 10 de julio de 2013

Asistieron **17 personas** a la actividad.

Reconstrucción de la unidad de mercado y coordinación de su disciplina para superar la recesión y garantizar un modelo de crecimiento económico eficiente Y sostenible. Propuestas de reforma necesarias para tal fin: reforma constitucional; de las Administraciones públicas; de las Haciendas públicas general y subcentrales; de la Administración de Justicia; del marco laboral; de las actitudes de los agentes participantes en la actividad económica; y de las condiciones y estrategias necesarias para la externalización de la economía española.

Dirigido a Estudiantes, licenciados y profesionales de la economía, el derecho, las ciencias políticas y sociológicas y, en general, personas interesadas en la problemática relacionada con la actual recesión de la economía mundial y española.

**Participaron :** Leopoldo Gonzalo González (director) Catedrático de Hacienda Pública y Sistema Fiscal. UNED. M<sup>a</sup> Antonia Lopo López (coordinador) Profesora Titular de Economía Aplicada. UNED. Juan Ignacio Moreno Fernández (ponente) Letrado del Tribunal Constitucional. Profesor Titular de Derecho Financiero y Tributario (Universidad de Alcalá). José María Utande San Juan (ponente) Subdirector General de Coordinación de las Haciendas Territoriales en el Ministerio de Hacienda y AA. Públicas. Gabriel Casado Ollero (ponente) Catedrático de Derecho Financiero y Tributario. UCM. José Navarro Sanchís (ponente) Magistrado de la Audiencia Nacional. Nieves Corte Heredero (ponente) Letrada del Tribunal Constitucional. José Tomás Raga Gil (ponente) Catedrático de Hacienda Pública de la Universidad Complutense. Ramón Tamames Gómez (ponente) Catedrático emérito de la Universidad Autónoma de Madrid. Académico de Número de la Real Academia de Ciencias Morales y Políticas.

**Organizadores y colaboradores :** Centro Asociado de Madrid y Departamento de Economía Aplicada



## ► La crisis del euro: orígenes y soluciones

Fechas: del 8 al 10 de julio de 2013

Asistieron **27 personas** a la actividad.

EL NACIMIENTO DEL EURO FUE UN GRAN ÉXITO PERO POR RAZONES POLÍTICAS, LA UNIÓN MONETARIA NACIÓ SIN LOS MECANISMOS QUE LE PERMITIERAN SORTEAR CRISIS VENIDERAS.

Este curso examinará las causas de la crisis, prestando especial atención a los problemas de diseño de la eurozona, la gestión posterior a su lanzamiento y las medidas adoptadas una vez que se manifestara. Los años transcurridos han mostrado que la Unión Económica y Monetaria (UEM) no puede seguir adelante en su forma actual. Para sobrevivir, necesita una unión bancaria, una unión fiscal y un verdadero gobierno económico. Pero esos avances suponen y requieren la unión política. El desafío al que se enfrentan tanto los líderes como los ciudadanos es el de lograr una mayor centralización de la autoridad política precisamente en un momento dominado por fuerzas centrífugas, tanto políticas como económicas.

Dirigido a: Estudiantes de la UNED y de otras Universidades que estén interesados en profundizar su conocimiento sobre la Unión Europea.

Presentación :

Presidente de la Asociación de ex-diputados y ex-senadores. Rector de la UNED. Secretario General de la Asociación de ex-diputados y ex-senadores.

Vicerrector de la UNED .

### **Ponente en mesa redondas**

Enrique Barón Crespo, Presidente del Parlamento Europeo (1989-1992) y Catedrático Jean Monnet ad personam. Universidad de Castilla-La Mancha., José María Gil-Robles Gil-Delgado, Presidente del Parlamento Europeo (1997-1999).

Co-director: Jerónimo Nieto González, Vocal. Asociación de ex-diputados y ex-senadores.

### **Ponentes**

Emilio Ontiveros Baeza, Catedrático de Economía de Empresa. Universidad Autónoma de Madrid. Presidente de Analistas Financieros Internacionales (AFI).

Jerónimo Sánchez Blanco, ex-diputado, Francisca Sauquillo Pérez del Arco, Abogada y ex-eurodiputada., Pedro Solbes Mira, Vicepresidente segundo y ministro de Economía y de Hacienda (2004-2009) y Comisario de Asuntos Económicos y Monetarios (1999-2004). FRIDE (Fundación para las Relaciones Internacionales y el Diálogo Exterior)., Federico Steinberg Wechsler, Profesor de Fundamentos de Análisis Económico. Universidad Autónoma de Madrid. Investigador Principal de Economía y Comercio Internacional del Real Instituto Elcano.

Director: José Ignacio Torreblanca Payá, Profesor Titular de Ciencia Política y de la Administración. UNED.

**Organizadores y colaboradores** : Vicerrectorado de Centros Asociados. Asociación de ex-diputados y ex-senadores



► **La comunicación ante sucesos críticos y emergencias**

Fechas: del 8 al 10 de julio de 2013

Asistieron **20 personas** a la actividad.

LA COMUNICACIÓN ADECUADA FAVORECE LA RELACIÓN ENTRE EL PROFESIONAL Y LAS PERSONAS IMPLICADAS EN UNA EMERGENCIA

Cuando se produce un suceso crítico, emergencia o catástrofe, los profesionales relacionados con la misma van a tener que relacionarse con personas que se encuentran en una situación de alto impacto emocional, y en la que los recursos de comunicación son fundamentales. La forma apropiada de acercarse y establecer una comunicación efectiva contribuirá a hacer más eficaz la relación entre el profesional y las personas implicadas en la emergencia.

Dirigido a: Estudiantes de Psicología, Trabajo Social, Periodismo, así como Psicólogos, Trabajadores Sociales y Periodistas.

Participaron : Itziar Fernández Sedano (directora) Profesora Titular de Psicología Social. UNED. Miriam González Pablo (coordinadora) Directora de la Red Iberoamericana de Psicología de Emergencias (RIPE). Diego Armario López (ponente) ex-director de Radio Nacional de España. Lourdes Fernández Márquez (ponente) experta en estrés postraumático. Juan José Armario Prieto (ponente) experto en comunicación audiovisual en situaciones de crisis.

**Organizadores y colaboradores :** Departamento de Psicología Social y de las Organizaciones



► **Violencia de género, ONGs y programas de tratamiento** (Centro Penitenciario Estremera. Madrid VII )

Fechas: del 9 al 10 de julio de 2013

Asistieron **35 personas** a la actividad.

VIOLENCIA DE GÉNERO

En el curso propuesto, violencia de género, programas de tratamiento y organizaciones no gubernamentales, se pretende abordar la violencia de género y los diferentes programas de tratamiento existentes, en cuya puesta en práctica la actuación de las ONGs resulta determinante.

Dirigido a: Internos del centro penitenciario (tanto los alumnos de la UNED como quienes no sean alumnos) y alumnos (externos) de la UNED, especialmente de los Grados de Derecho, Trabajo Social, Educación Social, Sociología, Psicología, etc.

Participaron : Fernando Reviriego Picón (director) Profesor Titular de Derecho Político. UNED. Laura Galindo López (co-directora) Psicóloga FEAPS. Centro Penitenciario Estremera. Madrid VII. Blanca Hernández Oliver (ponente) Delegada del Gobierno contra la violencia de género. María Moñuz Fernández (ponente) Jefa de Servicio de Medidas Alternativas. Dirección General de Instituciones Penitenciarias. Susana Martínez Novo (ponente) Abogada. Presidenta de la Comisión de Investigación de Malos Tratos a Mujeres. María Luisa León de Vega (ponente) Trabajadora Social. Asies Castilla y León. Celia Garrido Benito (ponente) experta en violencia de género. Profesora del Máster Malos tratos y violencia de género. UNED.

**Organizadores y colaboradores :** CA Madrid



► **La palabra se hizo música: la canción de autor**

Fechas: del 10 al 12 de julio de 2013

Asistieron **13 personas** a la actividad.

**ORIGEN, HISTORIA Y EVOLUCIÓN DE LA CANCIÓN DE AUTOR**

Desarrollar el origen y la evolución histórica del género musical y poético conocido como "canción de autor" en su doble modalidad: creación de canciones con

texto original, y musicalización de textos de nuestros grandes poetas contemporáneos. Analizar las repercusiones culturales, sociales y políticas que tuvo la

"canción de autor" durante los últimos años de la dictadura y los primeros de la transición democrática.

**Ponente en mesa redondas** : Enrique Amigó Cabrera, Cantautor y profesor de informática de la UNED., Ángela Biedma Serrano, Cantautora., Juan de Loxa García

Perez, Poeta y creador del colectivo Canción del Sur., Antonio Gómez Mateo, Crítico, periodista y cofundador de Canción del Pueblo., Pablo Guerrero, Cantautor

y poeta., Carlos Martínez Shaw, Catedrático de Historia Moderna. UNED. Académico de la Real Academia de la Historia., Daniel Muñoz Fernández, Cantautor.

Co-director: Fernando González Lucini, Escritor, crítico musical y pedagogo..

Director: Álvaro Jarillo Aldeanueva.

**Ponentes** : Olga Manzano Carrizo, Cantautora argentina y profesora de canto., Antonino Martinez Ortega, Compositor, productor, editor y cantante., Belén

Molinero Moreno, Directora de cine y realizadora de TV.

Coordinador: Carlos Gustavo Martin de Abuin, Cantautor. Técnico de Cultura. UNED.

**Organizadores y colaboradores** : Vicerrectorado de Estudiantes, Empleo y Cultura



► **El redescubrimiento del paisaje: itinerario por el paisaje moderno en la Colección Thyssen–Bornemisza**

Fechas: del 10 al 12 de julio de 2013

Asistieron **146 personas** a la actividad.

**UN RECORRIDO POR LOS PAISAJES PARA LA CONTEMPLACIÓN Y EL SENTIMIENTO**

El curso pretende hacer un itinerario a través de la colección Thyssen–Bornemisza que sirva para descubrir el interés que despierta la pintura de paisaje desde

el siglo XVIII. El paisaje dejó de ser el telón de la pintura de historia para convertirse en un género autónomo con el que el artista puede experimentar. A través

de la contemplación de los paisajes naturales, los pintores se alejan del canon académico y vuelcan con nuevas técnicas y motivos sus experiencias.

Románticos, realistas, impresionistas, posimpresionistas y artistas de las vanguardias de principios del siglo XX crearán escenarios para la contemplación pero

también ámbitos que reflejen sus propias vivencias.

Dirigido a: Alumnos y licenciados de Historia del Arte, Bellas Artes, Historia, Turismo, Educación y todos aquellos interesados por las Bellas Artes.

**Ponentes** : Amaya Alzaga Ruiz, Profesora de Historia del Arte. UNED., María Santos García Felguera, Profesora Titular de Historia del Arte. Universidad Pompeu

Fabra. Barcelona., Juan Ángel López Manzanares, Conservador. Colección Carmen Thyssen., Víctor Nieto Alcaide, Académico Real Academia de Bellas Artes de

San Fernando. Catedrático Emérito. UNED., Amparo Serrano de Haro Soriano, Profesora Titular de Historia del Arte. UNED., Guillermo Solana, Director artístico

Del Museo Thyssen–Bornemisza., Victoria Soto Caba, Profesora Titular de Historia del Arte. UNED..

Directora: M<sup>a</sup> Dolores Antigüedad del Castillo–Olivares, Catedrática de Historia del Arte. UNED.. Coordinador: Joaquín Martínez Pino, profesor–tutor de Historia

del Arte. Centro Asociado de Madrid. UNED. Co–directora: Ana Moreno Rebordinos, Jefa del Área de Educación. Museo Thyssen–Bornemisza..

Organizadores y colaboradores : Departamento de Historia del Arte Museo Thyssen–Bornemisza Fundación ACS



► **Buenas prácticas hacia la inclusión de las personas con discapacidad**

Fechas: del 10 al 12 de julio de 2013

Asistieron **52 personas** a la actividad.

**APOSTANDO POR LA INCLUSIÓN SOCIAL DE LAS PERSONAS CON DISCAPACIDAD**

La participación de las personas con discapacidad en los distintos ámbitos de la sociedad es cada vez mayor. Esto propicia un entorno de reflexión interesante desde el que se puedan mostrar algunas experiencias llevadas a cabo en diferentes momentos y contextos vitales y que ponen el acento en la planificación centrada en el individuo, el modelo de sistema de apoyos y la mejora de la calidad de vida.

La Fundación ONCE aportará 60 becas de forma que la matrícula para las personas con discapacidad interesadas en realizar este curso será gratuita.

Las personas sordas matriculadas que así lo requieran, podrán solicitar un intérprete de lengua de signos enviando a la dirección de correo electrónico [formacion@unidis.uned.es](mailto:formacion@unidis.uned.es) la petición antes del 30 de junio.

Dirigido a: Profesionales y estudiantes relacionados con disciplinas de la educación y el ámbito social: maestros, psicólogos, pedagogos, educadores sociales, trabajadores sociales. Personal técnico del ámbito de la discapacidad y en general a todas aquellas personas interesadas en la temática del curso.

**Ponentes** : Ana Belén Andreu Bueno, Técnico de Apoyo al Estudiante. Centro de Atención a Universitarios con Discapacidad de la UNED (UNIDIS)., Carlos de la Cruz Martín Romo, Director del Máster Oficial en Sexología. Universidad Camilo José Cela., Mercedes Gigosos Gutiérrez, Pedagoga y Coach experta en empleo y formación. Pilar Gómez-Cano, Psicóloga. Fundación Psicoballet Maite León., Mar Marín Aparicio, Centro de Atención Temprana Grupo AMÁS., Mar Medeiros Cuiña, Directora del Programa Inserta. Fundación ONCE., Pilar Muñoz, Coordinadora de Danza. Fundación Psicoballet Maite León., Inés Nogales Álvarez, Orientadora E.S.O. y Bachillerato. Colegio Concertado Gaudem., Alejandra Pereira Calvo, Técnico de Apoyo al Estudiante. Centro de Atención a Universitarios con Discapacidad de la UNED (UNIDIS)., Ignacio Rodríguez de Rivera Alemán, Técnico de Inserción Laboral y Voluntariado de UNIDIS. UNED., Natalia Rubio Arribas, Presidenta Asociación Estatal Sexualidad y Discapacidad. Directora Área Asistencial de la Fundación Aspanias Burgos., Álvaro Torres Gómez, Javier Vicente Luengo, Director Gerente de la Federación de Organizaciones a favor de personas con Discapacidad Intelectual de Madrid (FEAPS). Madrid.

Coordinador: Ignacio Rodríguez de Rivera Alemán, Técnico de Inserción Laboral y Voluntariado del Centro de Atención a Universitarios con Discapacidad y Técnico del Centro de Orientación, Información y Empleo-COIE.

**Organizadores y colaboradores** : Centro Asociado de Madrid, Centro de Atención a Universitarios con Discapacidad de la UNED (UNIDIS) Fundación ONCE



**Integrando a personas con  
discapacidad en los equipos:**

*Equipos diversos : equipos rentables*



## ► Marketing digital y empresas 2.0

Fechas: del 10 al 12 de julio de 2013

Asistieron **30 personas** a la actividad.

COMUNICACIÓN SOCIAL MEDIA, COMUNICACIÓN 2.0 Y MARKETING EMPRESARIAL. CREACIÓN DE SITIOS WEB Y POSICIONAMIENTO EN BUSCADORES.

El curso introduce conocimientos suficientes para entender el nuevo paradigma del mundo de la comunicación y el marketing empresarial en todas sus áreas. El curso aporta nociones para dirigir un departamento de comunicación social media y coordinar la gestión de la comunicación 2.0, y del mismo modo expone las diferentes técnicas y prácticas para mejorar el posicionamiento en buscadores. Por otro lado, presenta los fundamentos de distintos sistemas de gestión de contenidos, como Joomla y Wordpress, para la creación de sitios Web.

Dirigido a: todo tipo de público, que desee iniciarse en temas de social media, marketing digital, creación de sitios web y posicionamiento SEO. Ideal para complementar la formación de profesionales de diversa procedencia, que pretenden adquirir una capacitación en el desarrollo de las nuevas tecnologías que están actualmente disponibles, para su aplicación al mundo empresarial.

Participaron: Natividad Duro Carralero (directora) Vicerrectora Adjunta de Metodología e Innovación Tecnológica. Raquel Dormido Canto (co-directora) Profesora Titular del Departamento de Informática y Automática. UNED. Elena Gaudio Vázquez (ponente) Profesora Titular del Departamento de Inteligencia Artificial. UNED. Andrés Luis Andrés Pérez (ponente) Consultor. SEO. Juan Merodio Yañez (ponente) Experto en Marketing digital y redes sociales. María Lázaro de Ávila (ponente) Jefa del Dpto. de Marketing de Ixex España Exportación e Inversiones. José Carlos Soto Gómez (ponente) Ceo y Socio Fundador de Aplimovil Consulting y Ntic Máster. José Manuel Antelo García (ponente) Community Manager.

**Organizadores y colaboradores** : Departamento de Informática y Automática



▶ **Curso intensivo de inglés en Londres (2 semanas)**

Fechas: del 4 al 18 de agosto de 2013

Asistieron **21 personas** a la actividad.

Dirigido a: Todos los niveles. Prueba de nivel el primer día del curso. Mayores de 18 años



▶ **Técnicas de Estudio Autorregulado** (Turno de mañana)

Fechas: del 12 al 13 de septiembre de 2013

Asistieron **19 personas** a la actividad.

Dirigido a: Alumnos de la UNED del Curso de Acceso para Mayores y de primer curso de las titulaciones de Grado

Participaron : Berta Inés García Salguero (coordinadora, profesora) Profesora UNED. Coordinadora COIE del C.A. de Madrid. Cristina Ruza (directora). Paz Curbera (directora)

**Organizadores y colaboradores:** CA Madrid

▶ **Técnicas de Estudio Autorregulado** (turno de tarde)

Fechas: del 19 al 20 de septiembre de 2013

Asistieron 21 personas a la actividad.

Dirigido a: Alumnos de la UNED del Curso de Acceso para Mayores y de primer curso de las titulaciones de Grado

Participaron : Berta Inés García Salguero (coordinadora, profesora) Profesora UNED. Coordinadora COIE del C.A. de Madrid. Cristina Ruza (directora).

Paz Curbera (directora)

**Organizadores y colaboradores :** CA Madrid

## 7 – MEMORIA DE ACTIVIDADES DE LOS CENTROS DE ZONA

### 7.1 – CENTROS DE ZONA MADRID CAPITAL

#### 7.1.1 – “ESCUELAS PÍAS”

Este Centro de Zona se encuentra en la zona de Lavapiés. C/ Tribulete nº 14.  
Durante este curso Académico se han realizado diversas actividades, a destacar:

- ▶ Pruebas presenciales
- ▶ Apoyo para la formalización de las matrículas
- ▶ Apoyo en puesto de Valija Virtual en periodo de exámenes
- ▶ Curso de Riesgos Laborales para el PAS “personal de administración y servicios”.
- ▶ Cursos de Verano
- ▶ Exposiciones
- ▶ Curso Avip para tutores y personal del Pas
- ▶ Cursos de Formación para Pas

#### **INFRAESTRUCTURA**

Este centro dispone de: Despacho de Tutores, secretaría, sala de reuniones, 15 aulas de las cuales 2 están habilitadas para dar tutorías en AVIP, Biblioteca, Salón de Actos y cafetería.

- ▶ Librería (Pertenece a la Sede Central de la UNED)

#### **PERSONAL DE ADMINISTRACIÓN Y SERVICIOS**

La atención a los alumnos y los tutores se realiza tanto en turno de mañana como de tarde, para ello el centro cuenta con los servicios de:

- ▶ 1 Coordinadora del Centro , 9 oficiales administrativos (5 en secretaría y 4 en biblioteca) y 2 ordenanzas.

#### **ENSEÑANZAS REGLADAS Y NO REGLADAS**

Este Centro de Zona da servicio académico a los alumnos matriculados en los siguientes estudios:

- ▶ Grado en Derecho
- ▶ Grado en Ciencias Jurídicas 1er y 2º curso
- ▶ Grado en Trabajo social y Curso de Adaptación para Diplomados
- ▶ CUID (Inglés, Francés y Árabe)
- ▶ SENIOR



### **TITULACIONES IMPARTIDAS Y ALUMNOS MATRICULADOS**

Durante el curso 2012 / 2013 este centro de zona ha contado con **4573** estudiantes matriculados en las siguientes titulaciones:

› 51 – DERECHO (PLAN 2000)	1095	UNED SENIOR – 162
› 61 – TRABAJO SOCIAL	366	
› 6602 – GRADO EN DERECHO	2438	
› 6603 – GRADO EN TRABAJO SOCIAL	674	

### **PERSONAL DOCENTE**

En este curso Académico se han impartido un total 139 tutorías a la semana, quedando repartidas:

- › 57 tutorías para Grado en Derecho ( en 2º curso se emiten algunas asignaturas en Avip )
- › 21 tutorías para Grado en Ciencias Jurídicas y de las Administraciones Públicas ( en 1º Curso se emiten algunas asignaturas en AVIP )
- › 43 tutorías para Grado en Trabajo Social ( de 1º y 2º curso se emiten varias asignaturas en Avip )
- › 11 tutorías en CUID
- › 7 tutorías en SENIOR

Para ello hemos contado con 105 tutores : 62 en Derecho y C.C. Jurídicas y de las Administraciones, 29 en Trabajo Social, 7 en el CUID y 7 en UNED- Sénior

### **BIBLIOTECA**

› Nuevos usuarios UNED	462
› Nuevos usuarios externos	1262
› Préstamo en mostrador	5823
› Préstamos en la web	2478

La adquisición de libros en este curso ha sido un total de 506:

› Compra	392
› Donaciones de la UNED	49
› Donaciones (particulares )	53
› Libros entregados a los tutores	7



## 7.1.2 – “FRANCISCO GINER DE LOS RÍOS”



El edificio de este Centro de Zona se encuentra en la calle Francos Rodríguez nº 77, en la puerta de la Dehesa de la Villa.

Además de las tutorías presenciales de las enseñanzas regladas y no regladas, información que se detalla en ese apartado, en este curso académico se han realizado diversas actividades, a destacar:

- ▶ Pruebas presenciales.
- ▶ Apoyo por parte del personal del centro para la formalización de las matrículas.
- ▶ Plan de acogida: seminario Campus–UNED. A cargo de Dña. Teresa Sastre.
- ▶ Curso de psicografología, pericia caligráfica y documentoscopia. Organizado por D. Francisco Perosanz Martín. Este curso se impartió de 7 sesiones además de la defensa del trabajo de fin de curso por parte del alumno.
- ▶ Educación de Adultos: Alfabetización y Consolidación de Conocimientos. Organizado desde la junta Municipal del distrito de Moncloa–Aravaca.
- ▶ Además de las clases, se han realizado varios charlas y seminarios.
- ▶ Seminarios: “Filosofía y Religión” D. Manuel Freijó Nieto.

### **INFRAESTRUCTURA**

**Planta Baja:** Despacho de coordinación, sala de tutores , secretaría, sala de juntas “Andrés Manjón”, ocho aulas, seis de ellas con una capacidad de 50 puestos y dos con una capacidad de 140, y dos almacenes: equipos de valija virtual y limpieza.

**Primera Planta:** Nueve aulas, ocho de ellas con 50 puestos y una con 135, almacén de equipos de valija virtual, tres despachos, uno de ellos destinado a la Memoria Histórica y una sala de informática con 4 puestos.

**Torreones:** Destinados al IUISI (Instituto Universitario de Seguridad Interior) y al CEME (Centro de Estudios Migraciones y Exilio).

En el **patio**, al cual se accede por el edificio principal, encontramos: Sala Circular. Biblioteca “María Arbós” con 106 puestos. Sótanos: para almacén de la biblioteca y almacén del CEME. Aparcamiento con capacidad para unos 30 vehículos. Casa del Conserje.

### **PERSONAL DE ADMINISTRACIÓN Y SERVICIOS**

La atención a los alumnos y a los tutores se realiza tanto en turno de mañana como de tarde, con horario ininterrumpido, para ello el centro cuenta con:

- ▶ Coordinadora del Centro, Oficiales Administrativos: 4 en secretaría, 2 en el turno de mañana y 2 en el turno de tarde, y 6 en biblioteca, 3 en el turno de mañana y 3 en el turno de tarde. 2 Ordenanzas: 2 (turno de mañana/tarde). Encargada de limpieza: 1

### **ENSEÑANZAS REGLADAS Y NO REGLADAS**

Este Centro de Zona da servicio académico a los alumnos matriculados en los siguientes estudios:

▶ Curso de Acceso para mayores de 25 y 45 años	395
▶ Licenciatura en Administración y Dirección de Empresas	791
▶ Licenciatura en Filosofía	77
▶ Diplomatura en Turismo	273
▶ Diplomatura en Ciencias Empresariales	287
▶ Grado en Administración y Dirección de Empresas	2200
▶ Grado en Economía	952
▶ Grado en Turismo	670
▶ Grado en Filosofía	591
▶ Grado en Antropología	440
▶ CUID Inglés (Raimundo Fernández Villaverde)	
▶ SENIOR	034

### **PERSONAL DOCENTE**

En este curso Académico se han impartido un total 263\* tutorías a la semana. Para ello hemos contado con 136\* tutores.

▶ 28 tutorías en Curso de Acceso: 5 en turno de mañana y 23 en el de tarde.	21 tutores
▶ 43 tutorías en Grado de Turismo: 12 en turno de mañana y 31 en turno de tarde.	33 tutores
▶ 45 tutorías en Grado de Economía: 12 en turno de mañana y 31 en turno de tarde.	34 tutores
▶ 43 tutorías en Grado de ADE: 12 en turno de mañana y 31 en el turno de tarde.	38 tutores
▶ 36 tutorías en Grado de Filosofía.	18 tutores
▶ 34 tutorías en Grado de Antropología.	18 tutores
▶ 3 tutorías en la Licenciatura de Filosofía.	3 tutores
▶ 6 tutorías en la Licenciatura de Economía.	4 tutores
▶ 15 tutorías en la Licenciatura de ADE.	11 tutores
▶ 8 tutorías del CUID.	05 tutores
▶ 2 tutorías de UNED- SENIOR	02 tutores

\* Al haber asignaturas comunes para algunas de las carreras, la cifra total, tanto de tutorías como de tutores, no coincide exactamente con el cómputo real.

## ***BIBLIOTECA***

(Período septiembre 2012/agosto 2013, ambos inclusive)

▶ Nuevos usuarios UNED	847
▶ Nuevos usuarios externos	18
▶ Préstamo en mostrador	9437
▶ Préstamos en la web	4271
▶ Copias ingresadas	674

Incorporación de fondos a la Biblioteca en el período septiembre 2012/agosto 2013 (ambos inclusive): Total: 479

▶ Compra	363
▶ Donaciones de la UNED	46
▶ Donaciones (varios)	47
▶ Repuestos por alumnos (pérdida)	3
▶ Paseo del Prado (Donaciones)	3
▶ Fondo Bibliográfico de Tres Cantos	10
▶ Fondo Bibliográfico S.S. de los Reyes	6
▶ Antiguo fondo bibliográfico Pº Prado	1
▶ Libros entregados a los tutores no registrados	53

### 7.1.3 – “GREGORIO MARAÑÓN”



Este Centro de Zona se encuentra situado en la Calle Argumosa, nº3 en el barrio de Lavapiés.

Durante este curso Académico se han realizado diversas actividades, a destacar:

- ▶ Pruebas presenciales en las distintas convocatorias con el siguiente número de alumnos presentados:

CONVOCATORIA ENERO/FEBRERO		CONVOCATORIA MAYO/ JUNIO		CONVOCATORIA SEPTIEMBRE		CURSO DE ACCESO		TOTAL
1º semana	2.647	1ª semana	2.238		5.235	Convocatoria febrero	640	
2º semana	5.256	2º semana	4.575	<b>TOTAL</b>	<b>19.951</b>	Convocatoria mayo	3.296	3.936

- ▶ Apoyo para la formalización de las matrículas trasladándose a dos personas de secretaría al Centro Escuelas Pías para realizar dicha función.

Se han realizado las siguientes visitas con alumnos del centro:

- ▶ Convivencias con **D. Jordi Claramonte** profesor titular de la asignatura **Teoría del Arte**
- ▶ Visitas al **Escorial** con **D. Santiago Arroyo**, tutor de la asignatura Arte y Poder
- ▶ Visitas al **Museo de los Orígenes** con **D.ª Pilar Mena** tutora de la asignatura Prehistoria
- ▶ Visitas al **Templo de Debod** con **D. Pedro Lavado** tutor de la asignatura Historia del Arte Clásico en la Antigüedad.
- ▶ Visita a **Alcalá de Henares** organizada por **D. Pedro Lavado Paradinas**, para alumnos de Historia del Arte Clásico en la Antigüedad.

#### **INFRAESTRUCTURA**

Este centro dispone de un despacho de coordinación, un despacho de secretaría, una sala de tutores y 17 aulas.

#### **PERSONAL DE ADMINISTRACIÓN Y SERVICIOS**

La atención a los alumnos y los tutores se realiza tanto en turno de mañana como de tarde, para ello el centro cuenta con los servicios de:

- ▶ Una Coordinadora del centro, 8 oficiales administrativos (4 en secretaría y 4 en biblioteca) y 2 ordenanzas.

### ***ENSEÑANZAS REGLADAS Y NO REGLADAS***

Este Centro de Zona da servicio académico a los alumnos matriculados en los siguientes estudios:

- › Curso de Acceso para mayores de 45 años (Tutorías presenciales)
- › Curso de Acceso para mayores de 25 años (Tutorías presenciales)
- › Licenciatura en Historia 5º curso (Tutorías presenciales)
- › Licenciatura en Filología Hispánica 5º curso (Tutorías presenciales)
- › Licenciatura en Filología Inglesa 5º curso (Tutorías presenciales)
- › Grado en Historia del Arte (Tutorías presenciales y AVIP)
- › Grado en Geografía e Historia (Tutorías presenciales y AVIP)
- › Grado en Estudios Ingleses (Tutorías presenciales y AVIP)
- › Grado en Lengua y Literatura Española (Tutorías presenciales y AVIP)

### ***PERSONAL DOCENTE***

En este curso Académico se han impartido un total 124 tutorías a la semana. Para ello hemos contado con 75 tutores.

- |  |            |
|--|------------|
| › 26 tutorías en el Curso de Acceso                  | 17 tutores |
| › 56 tutorías de la Facultad de Geografía e Historia | 41 tutores |
| › 42 tutorías de la Facultad de Filología            | 42 tutores |

### ***BIBLIOTECA***

- |  |       |
|--|-------|
| › Nuevos usuarios UNED   | 663   |
| › Nuevos usuarios externos   | 211   |
| › Préstamo en mostrador + Renovación en mostrador + Renovación en la web | 13510 |

La adquisición de libros en este curso ha sido un total de:

- |                                   |     |
|-----------------------------------|-----|
| › Compra                          | 325 |
| › Donaciones de la UNED           | 43  |
| › Donaciones (varios)             | 92  |
| › Libros entregados a los tutores | 20  |

#### 7.1.4 – “JACINTO VERDAGUER”

El edificio del Centro de Zona “Jacinto Verdaguer” es propiedad del Ayuntamiento de Madrid y está cedido a la UNED por convenio suscrito entre el Ayuntamiento de Madrid, el entonces Ministerio de Educación y Ciencia y la UNED el 15 de febrero de 1996. Fue reformado durante los años 1996 y 1997 para adaptarlo a las necesidades de uso del Centro Asociado de la UNED en Madrid. En la actualidad es una de las cinco sedes que el Centro Asociado dispone en el Municipio de Madrid. Se encuentra situado en la Calle Fuente de Lima nº 22 del distrito Latina. Perfectamente comunicado con el centro de Madrid a través de diferentes medios de transporte público: líneas 17, 34 y 39 de autobús, con parada en la misma puerta del centro; línea 10 del Metro, estación de Aviación Española y estación de cercanías Las Águilas, línea C-5. Su actividad académica se inició en el Curso 1996-97. En este curso 2012-2013 se realizan las Tutorías presenciales de las titulaciones implantadas en el Plan Bolonia de Pedagogía, Psicología, Educación Social, Ciencias Políticas y de la Administración, Sociología, así como del Curso de Acceso para Mayores de 25/45 Años y C.U.I.D.



En el curso 2009-2010 incorporamos en nuestro Centro el programa UNED Senior dirigido a los mayores de 55 años, cuyo objetivo es crear un espacio que promueva la integración social y el desarrollo personal de los mayores, prevenir el deterioro social, cognitivo de los mayores y atraer a los alumnos del entorno del Centro, en este curso se ha consolidado el programa de Uned Senior, hemos aumentado el número de alumnos y se han impartido los cursos Senior de “Historia del Arte y Patrimonio artístico de Madrid”, “Prevención del Deterioro Cognitivo. Estimulación Mental y de la Memoria” e “Iniciación a la informática: ofimática, seguridad e Internet”.



Las tutorías presenciales de estas titulaciones, así como las del Curso de Acceso, se ofrecen principalmente en horario de tarde (de 16 a 22h), de lunes a viernes, aunque el primer curso de Grado de Psicología también se realiza en horario de mañana, de 10 a 14h y de tarde. Los cursos de Uned Senior se imparten solamente en horario de mañana. Tanto la Secretaría como la Biblioteca del Centro permanecen abiertas en horario continuo de 10 a 22 horas. Al mismo tiempo, la actividad docente se complementa con otro tipo de actividades académicas como Convivencias, Web conferencias, Cursos de Extensión Universitaria y Ciclos de Conferencias que se van programando a lo largo del curso académico como complemento formativo para los estudiantes.

## **INFRAESTRUCTURA**

El Centro de Zona "Jacinto Verdaguer" dispone de un Edificio Principal, un Edificio de Biblioteca, Aparcamiento (en el que tanto Profesores-Tutores como Estudiantes, pueden estacionar sus vehículos), cafetería y zona WiFi de acceso a internet.

1.- En el Edificio Principal se encuentran las siguientes instalaciones: Despacho de Coordinación, Secretaría, Sala de Profesores-Tutores (dotado con 4 ordenadores con conexión a Internet, Red-UNED y una impresora), Almacén, Aseos más uno adicional adaptado a estudiantes con discapacidad, además de 17 aulas distribuidas en tres plantas de 1.031 metros cuadrados cada una.

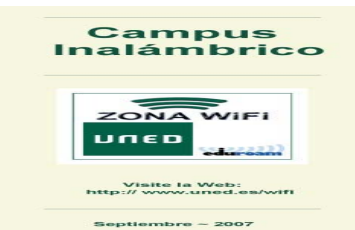
- ▶ La planta baja dispone de 4 aulas, más un Salón de Actos con capacidad para más de 200 estudiantes. Estas 4 aulas están divididas con paneles móviles que al plegarlas quedan unificadas al salón de actos creando un espacio diáfano con capacidad para 450 puestos aproximadamente. En este espacio se realizan las pruebas presenciales de enero/febrero, mayo/junio, septiembre y extraordinaria de diciembre.
- ▶ En la primera planta existen 9 aulas, dos de ellas con capacidad para unos 90 estudiantes cada una., entre las cuales destacan dos aulas AVIP 1+ y la Sala de Tutores.
- ▶ En la segunda planta 9 aulas, siendo una de ellas AVIP 1+, y el despacho del COIE (Centro de Orientación, Información y Empleo).
- ▶ Todas las plantas del edificio están dotadas de un núcleo de aseos y están comunicadas por una escalera y un ascensor. El edificio dispone de dos escaleras exteriores para evacuación de emergencia.

2.- Edificio Biblioteca: Independiente del edificio de aulas, cuenta con una amplia sala con 169 puestos de lectura, un despacho para los administrativos, cuatro salas pequeñas para almacén de libros, revistas, CD y DVD, etc., y los Aseos de hombres y mujeres así como uno adaptado para estudiantes con discapacidad.

3.- El patio dispone de 60 plazas de estacionamiento (dos reservadas a personas con discapacidad) de uso reservado a estudiantes, profesores-tutores y personal de administración y servicios. Tanto el Edificio Principal como la Biblioteca tienen acceso por rampas para personas con discapacidad.

4.- En la planta baja del edificio principal se encuentra situada la Secretaría que tiene una ventanilla que comunica esta dependencia administrativa con el distribuidor de la entrada. Esta ventanilla está dividida en dos zonas de forma que facilite la atención a personas que se aproximan en sillas de ruedas, también está situado en la planta baja el despacho del coordinador, un almacén y otras dependencias privadas con una entrada independiente que restringe el acceso a los espacios privados del Centro. También en la planta baja está situada la Cafetería con una entrada desde el pasillo central y una segunda entrada independiente por el patio.

5.- Zona WiFi: Desde junio de 2007, está operativa la Red del Campus Inalámbrico de la UNED, tanto en su Edificio Principal como en Biblioteca. El campus inalámbrico es un método alternativo de conexión a Internet que se integra con la red de comunicaciones de la Universidad para que el estudiante pueda acceder a los servicios que presta la universidad a través de Internet (cursos virtuales, secretaría virtual, correo electrónico, estado de su matrícula, becas, etc.) desde cualquier lugar (aula o biblioteca) dentro de su ámbito de cobertura. Su utilización exige la autenticación del usuario mediante su identificador de estudiante para realizar la validación en el Campus-UNED.



### ***MULTIFUNCIONAL***

Para acoger la realización de los exámenes de los estudiantes matriculados en las titulaciones de Psicología Curso de Acceso y CUID, el Centro cuenta con Una distribución de los espacios existentes en las plantas primera y segunda, con tabiques móviles con una aislamiento al ruido de, aproximadamente, 45dB, colgados de raíles anclados al techo, que permiten recuperar la compartimentación original para su uso habitual como aulas de tutorías.

Estos tabiques móviles disponen, en su interior, de fijación a suelo y techo accionado de forma telescópica. Con esta distribución de espacios, la capacidad máxima de cada planta una vez desplegados los tabiques y habilitando los pasillos es de 375 puestos en la planta baja, 335 en la primera planta y 205 la segunda planta., con un total de 915 puestos. En caso de emergencia se puede habilitar el aula 1.03 con 72 puestos, el aula 2.03 con 72 puestos y la biblioteca con 166 puestos haciendo un total de 1.225 puestos.

El Centro tiene dos escaleras de emergencia, una en la parte delantera del edificio de 4 tramos de características similares a la existente en la fachada posterior del edificio pero que está protegida de tal forma que no se propague el fuego del interior del edificio a la escalera y adecuándose a lo establecido en el Plan General de Ordenación Urbana de Madrid así como a la normativa de obligado cumplimiento en materia de protección contra incendios sí mismo se adapta a la promoción de accesibilidad y supresión de barreras Arquitectónicas.

### ***PERSONAL DE ADMINISTRACIÓN Y SERVICIOS***

Durante el Curso 2012/2013 el personal de Administración y Servicios de este Centro de Zona ha estado integrado por una plantilla de 15 trabajadores: Cuatro administrativos en Secretaría, (dos en horario de mañana y dos en horario de tarde); cinco administrativos en Biblioteca (tres en horario de mañana y dos en horario de la tarde); tres ordenanzas (uno en horario de mañana y dos en horario de tarde) y tres en el servicio de limpieza, así como el Coordinador responsable de la organización de los servicios administrativos y académicos.

▶ El horario de atención al público de Secretaría y Biblioteca es de 10 de la mañana a 22 horas ininterrumpidamente.

### ***PERSONAL DOCENTE***

Durante el Curso 2012/2013, en el Centro de Zona “Jacinto Verdaguer” se han impartido las Enseñanzas Regladas de las Pedagogía (Prácticum I, 4º y 5º), Grado en Pedagogía (1º, 2º y 3º), Psicopedagogía (Prácticum), Grado de Educación Social (1º, 2º, 3º y 4º), Psicología (Prácticum y Optativas), Grado de Psicología (1º, 2º, 3º y 4º), Ciencias Políticas (5º), Grado en Ciencias Políticas y de la Administración (1º, 2º, 3º y 4º), Sociología (5º), Grado en Sociología (1º, 2º, 3º y 4º), los Cursos de Acceso Directo para Mayores de 25 y 45 años, el Curso Universitario de Idiomas a Distancia (CUID) (niveles A1, A2, B1, B2 y C1), UNED Senior, también se han tutorizado los Prácticum del Máster de Formación del Profesorado. Se ha dado cobertura de carnés, exámenes, además de a todos los alumnos de Enseñanzas Regladas, Acceso, CUID, a todos los alumnos de los Máster de la UNED y a los alumnos de homologación.

Un total de 127 docentes entre Profesores-Tutores (T) y Encargados de Tutorías (E) se han ocupado de la orientación tutorial de los estudiantes asistentes a 118 asignaturas entre anuales, primer cuatrimestre y segundo cuatrimestre. De las Tutorías impartidas en nuestro Centro 55 de ellas han sido por herramienta AVIP, lo que ha permitido a los alumnos de nuestro Centro poder conectarse en directo a dichas tutorías a través de Internet, así mismo, varios Centros periféricos han conectado su Aula AVIP con las nuestras y sus estudiantes han podido asistir en directo a nuestras tutorías desde dichos Centros. También se han realizado grabaciones de 39 asignaturas Intercampus a lo largo del curso, quedando a disposición de los alumnos que pueden acceder a ellas a través de su campus virtual.

## ***ESTUDIANTES***

Durante el curso 2012 / 2013 el Centro de zona "Jacinto Verdaguer" ha contado con 7033 estudiantes matriculados en las siguientes titulaciones:

▶ 00–Curso de Acceso Directo para Mayores de 25 Años	186
▶ 00–Curso de Acceso Directo para Mayores de 45 Años	31
▶ 11 – Ciencias Políticas	116
▶ 12 – Sociología	87
▶ 47 – Psicología (Plan 2000)	697
▶ 48 – Pedagogía	216
▶ 49 – Psicopedagogía	141
▶ 50 – Educación Social	116
▶ 6201 – Grado en Psicología	3208
▶ 6301 – Grado en Educación Social	514
▶ 6302 – Grado en Pedagogía	388
▶ 6901 – Grado en Ciencia Política y de la Administración	677
▶ 6902 – Grado en Sociología	387
▶ CUID (Centro Único Raimundo Fdez. Villaverde)	---
▶ UNED SENIOR	47
▶ MÁSTER SECUNDARIA	222
<b>TOTAL</b>	<b>7033</b>



## ***PRUEBAS PRESENCIALES***

Cuadrante de los exámenes realizados en el Centro Jacinto Verdaguer.

CONVOCATORIA ENERO/FEBRERO		CONVOCATORIA MAYO/ JUNIO		CONVOCATORIA SEPTIEMBRE	CURSO DE ACCESO	CUID
1º semana	5.373	1ª semana	4.736	9.123	febrero 682	junio 616
2º semana	9.785	2º semana	8.529		mayo 1.302	septiembre 529

**TOTAL EXÁMENES REALIZADOS : 40.695**

También se han realizado los siguientes exámenes:

- ▶ 11, 12 y 13 de diciembre de 2012: convocatoria extraordinaria de exámenes de la Licenciatura de Derecho Plan 2000 de la UNED y Curso Puente para Diplomados UNED en Trabajo Social.
- ▶ 8 de junio de 2012: Exámenes de Acreditación de Nivel de inglés. Actividad dependiente del Centro de Recurso de Idiomas (CRI) perteneciente al CUID de la UNED.
- ▶ Junio y septiembre de 2013: exámenes orales de los niveles A1, A2, B1, B2 y C1 de inglés del CUID.

#### ***CURSOS Y ACTIVIDADES CULTURALES REALIZADAS EN EL CENTRO DURANTE EL CURSO 2012/2013***

- ▶ 27 de septiembre de 2012: Sesión de Acogida del Centro de Orientación, Información y Empleo (COIE) dirigida a nuevos estudiantes de nuestro Centro y de otros Centros de Zona organizada por el COIE del Centro de Madrid de la UNED.
- ▶ 25 de octubre de 2012: nueva edición de la Sesión de Acogida del Centro de Orientación, Información y Empleo (COIE) del Centro Asociado de Madrid.
- ▶ 18 de febrero de 2013: “**Conoce la Psicoterapia Gestalt**”, actividad impartida por D. Francisco Domínguez, psicólogo y psicoterapeuta gestalt, formador en la Escuela de Terapia Gestalt del IPG y organizada por el Centro Asociado de Madrid.
- ▶ 6 de marzo de 2013: **Aula Joven en la UNED**. Becas, Cursos, Eventos, Talleres, conferencias y Actividades etc. y organizadas por “Aula Joven ” del Colegio Oficial de Psicólogos de Madrid y Subdirección de Medios y Extensión Universitaria del Centro Madrid de la UNED, realizadas en la Universidad Rey Juan Carlos, Universidad Autónoma, Universidad Complutense y UNED Centro Asociado de Madrid Jacinto Verdaguer.
- ▶ 9 de abril de 2013: **XIX Jornadas de Psicología y Profesión Aula Joven** organizadas por la Facultad de Psicología de la UNED. A esta actividad han podido acudir todos los estudiantes a los que les ha resultado de interés, tanto de la UNED como del resto de universidades (URJC, UCM y UAM).
- ▶ 16, 17 y 18 de abril de 2013: curso “**Desarrollo de Competencias Personales para el estudio y la profesión (4ª edición)**” organizado por Subdirección de Medios y Extensión Universitaria del Centro de Madrid de la UNED.
- ▶ 7 y 14 de mayo de 2013: Seminario sobre “**La opinión personal en el Comentario de Texto**”, impartido por el Catedrático de Lengua Española D. José Carlos Menéndez.

#### ***ACTIVIDADES DE LOS ALUMNOS DE UNED SENIOR DE NUESTRO CENTRO DURANTE EL CURSO 2012-2013***

- ▶ 11 de diciembre de 2012: visita de los alumnos a La Capilla del Obispo de la Catedral de la Almudena de Madrid.
- ▶ 17 de diciembre de 2012 al 25 de febrero de 2013: oferta del I Clico de Cine Forum para la UNED Senior (todas las películas se proyectan en el Salón de Actos del Centro Escuelas Pías).
- ▶ 8 de febrero de 2013: visita de los alumnos a la exposición “Arte sin Artistas” en el Museo Regional de Alcalá de Henares.
- ▶ 26 de abril de 2013: Visita guiada al Museo de la Real Academia de Bellas Artes de San Fernando. Las visitas fueron guiadas por la Tutora de la Asignatura Historia del Arte y asistieron alumnos, no solo de esta asignatura, también del resto de las asignaturas que se imparten en el Centro.



## **BIBLIOTECA**

- ▶ Del 1 de septiembre al 15 de junio el horario es de 10 a 22 horas
- ▶ Del 16 de junio al 31 de agosto, horario de verano de 10 a 21 horas

Durante el curso académico 2012/2013 se han creado **577 nuevos usuarios.**

NÚMEROS DE PRÉSTAMOS

ESTADÍSTICA DE PRÉSTAMO DE MATERIAL DIDÁCTICO A DOMICILIO + RENOVACIÓN WEB

MES	ITEMS
Octubre	1589
Noviembre	1101
Diciembre	621
Enero	758
Febrero	817
Marzo	683
Abril	700
Mayo	537
Junio	327
Julio	498
Agosto	109
Septiembre	519
<b>Totales</b>	<b>8259</b>



### FONDOS ADQUIRIDOS DURANTE ESTE CURSO

Adquisición de libros de las titulaciones siguientes:

- ▶ Licenciatura de Ciencias Políticas, Grado de Pedagogía, Grado de Psicología, Grado de Sociología, Licenciatura de Sociología, licenciatura de Pedagogía, Curso de Acceso para mayores de 25 años, Grado de Ciencias Políticas y de la Administración, psicología, Grado en educación Social y Psicopedagogía.
- ▶ Adquisición de libros por compra 152
- ▶ Adquisición de libros por donación 20

### FONDOS ANTERIORES MÁS LOS ADQUIRIDOS

- ▶ Nº total de Fondos automatizados 9207
- ▶ COPIAS INGRESADAS (CURSO 2012/2013) 205

### 7.1.5 – “LAS TABLAS”



Este Centro de Zona se encuentra situado en Avda. Santo Domingo de la Calzada, nº 9. 28050 Madrid.

Durante el Curso Académico 2012–2013 se han realizado diversas actividades, a destacar:

- ▶ Apoyo tutorial en sus diversas modalidades: presencial, emitido en directo (avip) y grabaciones intercampus, potenciando las modalidades virtuales.
- ▶ Organización y desarrollo de las Pruebas Presenciales de enseñanzas regladas y Acceso a la Universidad, con más de 38.000 exámenes realizados.
- ▶ Pruebas de Acceso a la Universidad PAU–Selectividad convocatorias de mayo–junio y septiembre.
- ▶ Pruebas Presenciales de la oferta pública de empleo de Naciones Unidas.
- ▶ Visitas de las Comisiones de Educación y Deporte del Congreso de los Diputados y del Senado.
- ▶ Asamblea General de los Representantes de Estudiantes de la UNED de toda España.
- ▶ Este curso se ha implantado el programa de Uned Senior para estudiantes mayores de 55 años en el Centro.
- ▶ Realización de exámenes presenciales para obtener Certificados de los Cursos en Abierto UNED COMA.

#### **INFRAESTRUCTURA**

El Centro dispone de dos plantas.

- ▶ Planta baja: 14 Aulas. Todas ellas con tabiquería despanelable, que permite realizar diversas combinaciones, según las necesidades del Centro, por ejemplo en Pruebas Presenciales estas aulas quedan divididas en dos salas con capacidad para 275 puestos en cada una de ellas. Conserjería. 3 Almacenes. Cuarto general de luces. 6 aseos, 2 para caballeros, 2 para señoras y 2 adaptados para personas con discapacidad. Vestíbulo delantero y posterior. Aparcamiento con capacidad para un centenar de vehículos.
- ▶ Planta primera: 4 Aulas. 55 puestos/aula. Para actividad tutorial, y como refuerzo de sala de estudio y para realización de Pruebas Presenciales. Aula de informática, dotada con 27 ordenadores con Sistema Operativo Windows XP, conexión a internet, equipados con el software necesario para la realización de prácticas, cursos, biblioteca, actividades etc., a disposición de estudiantes y tutores. 3 Despachos de Tutores: Ingeniería Informática, Ciencias e Ingeniería Industrial, disponen de equipos informáticos con programas especiales para la realización de exámenes en condiciones especiales (UNIDIS). 4 Despachos de Secretaría. 1 Despacho Coordinador. 1 Despacho para la realización de los exámenes de UNIDIS. 7 despachos de distintos usos: valija, grabaciones intercampus, etc. Despacho de Catalogación. Depósito de libros. Biblioteca (préstamo). Sala de Lectura. Sala de Grupos. Sala de Reuniones / AVIP 2. Cuarto de Comunicaciones. 2 Salas de Descanso: Estudiantes / Personal. 2 Almacenes. 6 aseos, 2 para caballeros, 2 para señoras y 2 adaptados para personas con discapacidad. Vestíbulo delantero y posterior.

### ***PERSONAL DE ADMINISTRACIÓN Y SERVICIOS***

La atención a los alumnos y los tutores se realiza tanto en turno de mañana como de tarde, para ello el Centro cuenta con los servicios de:

- ▶ 1 Coordinador del Centro.
- ▶ 7 Oficiales Administrativos: 4 en secretaría y 3 en biblioteca.
- ▶ 2 Ordenanzas.
- ▶ 2 Encargadas de limpieza.
- ▶ 1 Becario de informática.
- ▶ 1 Becario de biblioteca.

### ***PERSONAL DOCENTE***

En este Curso Académico 2012-2013 se han impartido un total de:

- ▶ 104 tutorías mensuales durante el primer semestre, de las que 72 lo fueron en la modalidad presencial de frecuencia semanal (algunas quincenales), y 32 lo fueron en la modalidad intercampus (emitidas en directo y/o grabadas).
- ▶ 97 tutorías mensuales durante el segundo semestre, de las que 70 lo fueron en la modalidad presencial de frecuencia semanal (algunas quincenales), y 27 lo fueron en la modalidad intercampus (emitidas en directo y/o grabadas).

Por Facultades y Escuelas, el reparto relativo de dichas tutorías fue:

- ▶ 72 de la Facultad de Ciencias.
- ▶ 32 de la E.T.S. de Ingeniería Informática (10 en la modalidad AVIP).
- ▶ 41 de la E.T.S. de Ingenieros Industriales.
- ▶ 4 del CUID Inglés.
- ▶ 1 de UNED- SENIOR Informática.

Para ello hemos contado con 102 tutores:

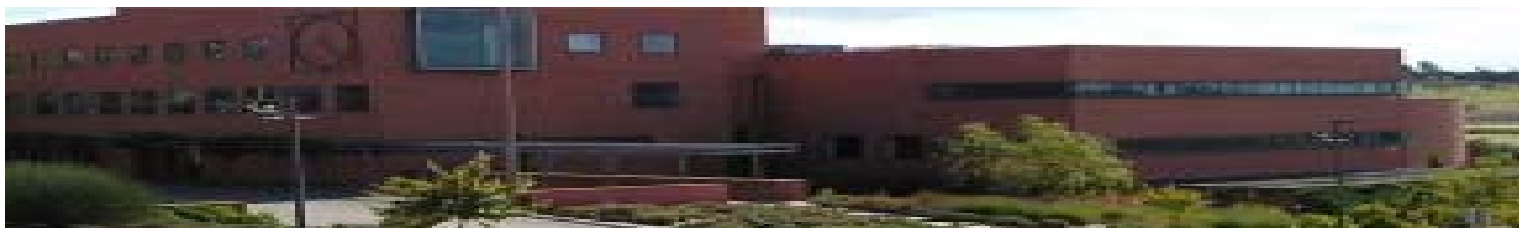
- ▶ 50 de la Facultad de Ciencias.
- ▶ 17 de la E.T.S. de Ingeniería Informática.
- ▶ 32 de la E.T.S. de Ingenieros Industriales.
- ▶ 2 del CUID
- ▶ 1 de UNED - Sénior

### ***ENSEÑANZAS REGLADAS Y NO REGLADAS***

Este Centro de Zona da servicio académico a los alumnos matriculados en los siguientes estudios:

- ▶ Licenciatura en C.C. Ambientales (4º, 5º).
- ▶ Licenciatura en C.C. Físicas (4º).
- ▶ Licenciatura en Ingeniería Industrial (4º, 5º).
- ▶ Licenciatura en Ingeniería Informática (5º).
- ▶ Grado en C.C. Ambientales (1º, 2º y 3º).
- ▶ Grado en C.C. Físicas (1º, 2º y 3º).
- ▶ Grado en C.C. Matemáticas (1º, 2º y 3º).
- ▶ Grado en C.C. Químicas (1º, 2º y 3º).
- ▶ Grado en Ingeniería Eléctrica (1º, 2º, 3º y 4º).
- ▶ Grado en Ingeniería Electrónica Industrial y Automática (1º, 2º 3º y 4º).
- ▶ Grado en Ingeniería Mecánica (1º, 2º, 3º y 4º).
- ▶ Grado en Ingeniería en Tecnologías Industriales (1º, 2º y 3º).
- ▶ Grado en Ingeniería Informática (1º, 2º y 3º).
- ▶ Grado en Ingeniería en Tecnologías de la Información (1º, 2º y 3º).
- ▶ CUID Inglés (niveles A2, B1, B2 y C1)
- ▶ SENIOR(Informática).





## ***PRÁCTICAS***

### ***E.T.S. Ingeniería Industrial***

<b>Asignatura</b>	<b>Nº Alumnos</b>
68901097-68901080 FUNDAMENTOS DE INFORMÁTICA	147
68021048-68011044-68901105 EXPRESIÓN GRÁFICA EN INGENIERÍA	200
<b>Total</b>	<b>347</b>

### ***E.T.S. Ingeniería Informática***

<b>Asignatura</b>	<b>Nº Alumnos</b>
71901072 PROGRAMACIÓN ORIENTADA A OBJETOS	243
71901043 ESTRATEGIAS DE PROGRAMACIÓN Y ESTRUCTURA DE DATOS	114
71902019 PROGRAMACIÓN Y ESTRUCTURA DE DATOS AVANZADOS	68
71012024 TEORÍA DEL LENGUAJE DE PROGRAMACIÓN	70
71022028 LENGUAJES DE PROGRAMACIÓN Y PROCESADORES	60
71022011 DISEÑO DE APLICACIONES ORIENTADAS A OBJETOS	26
71013130* PROCESADORES DEL LENGUAJE I	41
542046 - 532044 PROGRAMACIÓN III	65
54302- SISTEMAS DE GESTIÓN DE BASES DE DATOS	50
533047 LENGUAJES DE PROGRAMACIÓN	20
555012 PROCESADORES DEL LENGUAJE	66
<b>Total</b>	<b>823</b>

## BIBLIOTECA

CARNÉS	
CARNÉS NUEVOS	505
CARNÉS RENOVADOS	832
<b>TOTAL</b>	<b>1.337</b>
PRÉSTAMO DE DOCUMENTOS	
PRÉSTAMOS DOMICILIARIO	5.956
CARNÉS RENOVADOS	1.204
<b>TOTAL</b>	<b>1.337</b>
MEDIA PRÉSTAMO SEMANAL	163
NUEVAS ADQUISICIONES	
FONDO DE BIBLIOTECA	200
TUTORES	8
<b>TOTAL</b>	<b>208</b>
FONDO BIBLIOGRÁFICO	
TÍTULOS	2.539
VOLÚMENES	6.116



OCUPACIÓN SALA DE LECTURA			OCUPACIÓN AULA DE INFORMÁTICA		
TURNO	NÚMERO USUARIOS	OCUPACIÓN MEDIAL (MENSUAL)	TURNO	NUMERO USUARIOS	OCUPACIÓN MEDIA (MENSUAL)
MAÑANA	4.405	52 %	MAÑANA	525	23 %
TARDE	6.178	75 %	TARDE	1.003	75 %
<b>TOTALES</b>	<b>10.583</b>	<b>63 %</b>	<b>TOTALES</b>	<b>1.528</b>	<b>49 %</b>

## 7.1.6 – “RAIMUNDO FERNÁNDEZ VILLAVERDE”



En el Centro de Zona ubicado en Raimundo Fernández Villaverde nº 32, se imparte las enseñanzas del CUID (Centro Universitario de Idiomas a Distancia).

La Uned puede hacer uso compartido del edificio municipal ubicado en la calle Raimundo Fernández Villaverde 32, lo que presupone un nuevo espacio Docente en pleno centro de la ciudad dotado además con un completo equipamiento audiovisual e informático en el que impartir sus programas de formación de idiomas.

### **INFRAESTRUCTURA**

El edificio en cuestión linda con otro también dedicado a actividades municipales de la Agencia Tributaria. El edificio consta de 2 plantas bajo rasante y 6 plantas sobre rasante. Para las clases presenciales de la Uned se utilizan 10 aulas (planta 2ª, 3ª, 4ª y una de la 5ª planta) en horario de tarde, y la planta tercera en el horario de mañana.

### **PERSONAL DE ADMINISTRACIÓN Y SERVICIOS**

La atención a los alumnos y los tutores se realiza tanto en turno de mañana como de tarde, para ello el centro cuenta con los servicios de:

#### **C.U.I.D**

- ▶ 1 Coordinador del Centro CUID.
- ▶ 2 Oficiales Administrativos: 2 en secretaría.

#### **INFORMACIÓN GENERAL Y ATENCIÓN AL ESTUDIANTE**

- ▶ 4 Oficiales Administrativos.
- ▶ 2 Ordenanzas para las actividades del Centro.

### **ESTUDIOS**

Este Centro de Zona da servicio académico a **5.353** alumnos matriculados en el CUID.

El **Centro Universitario de Idiomas a Distancia (CUID)** es una unidad docente especializada dependiente de la Facultad de Filología de la UNED y adscrita funcionalmente al Vicerrectorado de Educación Permanente.

El CUID tiene como finalidad promover el aprendizaje de las lenguas españolas oficiales e idiomas extranjeros como enseñanzas no regladas en los Centros Asociados de la UNED y en los Centros de Apoyo en el extranjero. Con su creación y continuidad se pretende dotar preferentemente a nuestros alumnos universitarios de los conocimientos lingüísticos necesarios para un adecuado desarrollo de sus estudios y profesiones futuras.

- ▶ Lenguas Cooficiales de España: Gallego, Catalán, Euskera y Español
- ▶ Lenguas Extranjeras: Inglés, Francés, Alemán, Italiano, Portugués, Árabe, Chino, Ruso y Japonés.

El nuevo Programa de estudios del CUID sigue las orientaciones del Marco Común Europeo de Referencia para las Lenguas (MCERL).

En la actualidad, el currículo del CUID se articula en diferentes niveles de adquisición de competencia lingüística:

▶ Iniciación (A1-), Elemental (A1), Prebásico (A2-), Básico (A2), Intermedio (B1), Avanzado (B2), Superior (C1) y Maestría (C2) dependiendo de cada idioma.

Los estudiantes podrán obtener reconocimiento académico de créditos para los estudios de grado de la UNED:

- ▶ a) nivel A2: 1 crédito ECTS por nivel y lengua.
- ▶ b) nivel B1, B2, B2+, C1 y C2: 2 créditos ECTS por cada nivel y lengua.

No serán objeto de reconocimiento de créditos los niveles A1 y A2-.

Para licenciaturas, diplomaturas e ingenierías de planes antiguos la UNED concede 4 créditos de libre configuración a cada uno de estos Diplomas a partir del nivel intermedio B1, con un máximo de 8 créditos acumulables. El nivel básico A2 recibirá 2 créditos.

### ***DOCENCIA***

- ▶ **69 tutores y 119 grupos** para clases presenciales
- ▶ **INGLÉS:** Nivel Elemental A1, Nivel Básico A2, Nivel Intermedio B1, Nivel Avanzado B2, Nivel Superior C1 y Nivel Maestría C2.

### **Centro de Raimundo Fernández Villaverde: 48 grupos y 24 tutores para inglés**

- ▶ Nivel Elemental A1: **5 grupos** (1 grupo en horario de mañana, 4 grupos de tarde)
- ▶ Nivel Básico A2: **9 grupos** (1 grupo en horario de mañana, 8 grupos en horario de tarde)
- ▶ Nivel Intermedio B1: **13 grupos** (2 grupos en horario de mañana, 11 grupos en horario de tarde)
- ▶ Nivel Avanzado B2: **10 grupos** (1 grupo en horario de mañana, 9 grupos en horario de tarde)
- ▶ Nivel Superior C1: **8 grupos** (1 grupo en horario de mañana, 7 grupos en horario de tarde)
- ▶ Nivel Maestría C2: **3 grupos** (3 grupos en horario de tarde)

**Centro de Zona de Francos Rodríguez de los Ríos**, situado en C/ Francos Rodríguez nº 77

### **7 grupos y 5 tutores para inglés**

- ▶ Nivel Elemental A1: 1 grupo
- ▶ Nivel Básico A2: 1 grupo
- ▶ Nivel Intermedio B1: 1 grupo
- ▶ Nivel Avanzado B2: 2 grupos
- ▶ Nivel Superior C1: 1 grupo
- ▶ Nivel Maestría C2: 1 grupo

**Centro de Zona de Escuelas Pías**, situado en C/ Tribulete nº 14

### **7 grupos y 4 tutores para inglés**

- ▶ Nivel Elemental A1: 1 grupo
- ▶ Nivel Básico A2: 1 grupo
- ▶ Nivel Intermedio B1: 2 grupos
- ▶ Nivel Avanzado B2: 1 grupo
- ▶ Nivel Superior C1: 1 grupo
- ▶ Nivel Maestría C2: 1 grupo



**Centro de Zona de Jacinto Verdaguer**, situado en C/ Fuente de Lima nº 22

**5 grupos y 3 tutores para inglés**

- ▶ Nivel Elemental A1; 1 grupo
- ▶ Nivel Básico A2: 1 grupo
- ▶ Nivel Intermedio B1: 1 grupo
- ▶ Nivel Avanzado B2: 1 grupo
- ▶ Nivel Superior C1: 1 grupo

**Centro de Zona de Las Tablas**, situado en Avda. Santo Domingo de la Calzada nº9

**4 grupos y 2 tutores para inglés**

- ▶ Nivel Básico A2: 1 grupo
- ▶ Nivel Intermedio B1: 1 grupo
- ▶ Nivel Avanzado B2: 1 grupos
- ▶ Nivel Superior C1: 1 grupo

**TOTAL DE GRUPOS DE INGLÉS: 71 y TOTAL DE TUTORES PARA INGLÉS: 38**

Además de los alumnos propios de la Uned matriculados en el Cuid se atiende a los alumnos de aquellos convenios firmados por la Uned. En el caso del centro de Raimundo Fernández Villaverde se acogen a 300 alumnos destinando grupos propios para el **personal del Ayuntamiento de Madrid** (18 grupos); adaptándose a sus necesidades de franja horaria y día de la semana. De manera personalizada se les comunica a estos alumnos el grupo, aula, profesor asignado y fecha del comienzo del curso. Al finalizar los exámenes se manda el listado de calificaciones de todos ellos al Instituto de Formación del Ayuntamiento de Madrid.

- ▶ **FRANCÉS**; Nivel Básico A2, Nivel Intermedio B1, Nivel Avanzado B2 y Nivel Superior C1

**Centro de Raimundo F. Villaverde: 7 grupos y 5 tutores para francés**

- ▶ Nivel Básico A2: 2 grupos
- ▶ Nivel Intermedio B1: 2 grupos
- ▶ Nivel Avanzado B2: 1 grupo
- ▶ Nivel Superior C1: 2 grupos

**Centro de Zona de Escuelas Pías**, situado en C/ Tribulete nº 14. **2 grupos de francés**

- ▶ Nivel Básico A2: 1 grupo
- ▶ Nivel Avanzado B2: 1 grupo

**TOTAL DE GRUPOS DE FRANCÉS: 9 y TOTAL DE TUTORES PARA FRANCÉS: 5**

- ▶ **ALEMAN**: Nivel Elemental A1, Nivel Básico A2 y Nivel Intermedio B1.

**Centro de Raimundo Fernández Villaverde 6 grupos y 4 tutores para alemán**

- ▶ Nivel Elemental A1: 3 grupos
- ▶ Nivel Básico A2: 2 grupos
- ▶ Nivel Intermedio B1: 1 grupo

- ▶ **ITALIANO** : Nivel Elemental A1, Nivel Básico A2, Nivel Intermedio B1, y Nivel Avanzado B2

**Centro de Raimundo Fernández Villaverde . 5 grupos y 4 tutores para italiano**

- ▶ Nivel Elemental A1: 2 grupos
- ▶ Nivel Básico A2: 1 grupo
- ▶ Nivel Intermedio B1: 1 grupo
- ▶ Nivel Avanzado B2: 1 grupo
- ▶ **PORTUGUÉS**: Nivel Básico A2, Nivel Intermedio B1, y Nivel Avanzado B2

**Centro de Raimundo F. Villaverde . 3 grupos y 2 tutores para portugués**

- ▶ Nivel Básico A2: 1 grupo
- ▶ Nivel Intermedio B1: 1 grupo
- ▶ Nivel Avanzado B2: 1 grupo
- ▶ **ÁRABE**: Nivel Iniciación A1–, Nivel Elemental A1, Nivel Prebásico A2– y Nivel Básico A

**Centro de Raimundo Fernández Villaverde. 2 grupos y 2 tutores para árabe**

- ▶ Nivel Iniciación A1–: 1 grupo
- ▶ Nivel Básico A2: 1 grupo

**Centro de Zona de Escuelas Pías, situado en C/ Tribulete nº 14 . 2 grupos de árabe**

- ▶ Nivel Iniciación A1–: 1 grupo
- ▶ Nivel Elemental A1: 1 grupo

**TOTAL DE GRUPOS DE ÁRABE: 4 GRUPOS y TOTAL DE TUTORES PARA ÁRABE: 2**

- ▶ **CHINO**: Nivel Iniciación A1–, Nivel Elemental A1, Nivel Prebásico A2– y Nivel Básico A2

**Centro de Raimundo Fernández Villaverde . 9 grupos y 5 tutores para chino**

- ▶ Nivel Iniciación A1– 4 grupos (1 grupo en horario de mañana, 3 grupos en horario de tarde)
- ▶ Nivel Elemental A1: 3 grupos (1 grupo en horario de mañana, 2 grupos en horario de tarde)
- ▶ Nivel Prebásico A2– 1 grupo
- ▶ Nivel Básico A2: 1 grupo
- ▶ **RUSO**: Nivel Iniciación A1–, Nivel Elemental A1, Nivel Prebásico A2– y Nivel Básico A2

**Centro de Raimundo Fernández Villaverde . 4 grupos y 3 tutores para ruso**

- ▶ Nivel Iniciación A1– 1 grupo
- ▶ Nivel Elemental A1: 1 grupo
- ▶ Nivel Prebásico A2– 1 grupo
- ▶ Nivel Básico A2: 1 grupo

‣ **JAPONÉS:** Nivel Iniciación A1–, Nivel Elemental A1 y Nivel Prebásico A2–  
**Centro de Raimundo Fernández Villaverde. 3 grupos y 2 tutores para japonés**

- Nivel Iniciación A1– 1 grupo
- Nivel Elemental A1: 1 grupo
- Nivel Prebásico A2–: 1 grupo

‣ **ESPAÑOL:** Nivel Básico A2, Nivel Intermedio B1, y Nivel Avanzado B2  
**Centro de Raimundo Fernández Villaverde. 2 grupos y 1 tutor para español**

- Nivel Básico A2: 1 grupo
- Nivel Intermedio B1: 1 grupo

‣ **GALLEGO:** Nivel Básico A2, Nivel Intermedio B1, y Nivel Superior C1  
**Centro de Giner de los Ríos . 1 grupo y 1 tutor para gallego**

- Nivel Básico A2: 1 grupo
- **CATALÁN:** Nivel Básico A2

**Centro de Raimundo Fernández Villaverde . 1 grupo y 1 tutor para catalán**

- Nivel Básico A2: 1 grupo
- **EUSKARA:** Nivel Elemental A1

**Centro de Raimundo Fernández Villaverde . 1 grupo y 1 tutor para euskara**

- Nivel Elemental A1: 1 grupo

### ***EXÁMENES ORALES***

Por lo que respecta al Centro Universitario de Idiomas a Distancia (C.U.I.D), tanto en la Convocatoria de Junio como de Septiembre, tienen lugar los **Exámenes orales** en las dependencias del Centro de Raimundo Fernández Villaverde a los que se dedican 2 semanas completas para los alumnos de la **modalidad presencial**.

Además la creación de la **modalidad de matrícula virtual** para inglés (curso 2012–2013) nos obliga a aumentar una semana más para cubrir las necesidades de los alumnos matriculados en esta modalidad.

Aunque estos alumnos deberían realizar los exámenes orales a través de la aplicación **E–Oral**, desde el centro se les ofrece la posibilidad de hacerlo en Raimundo Fernández Villaverde con un tutor del Cuid de manera presencial. Para ello deben inscribirse en la cuenta de correo creada para ello [virtuales.oraless.cuid@madrid.uned.es](mailto:virtuales.oraless.cuid@madrid.uned.es), desde la que se organizan y gestionan personalmente.

**ALUMNOS MATRICULADOS EN EL CUID**

ASIGNATURA	NIVEL	Nº Alumnos
ALEMÁN	Básico	94
ALEMÁN	Elemental	138
ALEMÁN	Intermedio	58
ÁRABE	Iniciación	49
ÁRABE	Básico	6
ÁRABE	Elemental	29
ÁRABE	Prebásico	10
CATALÁN	Básico	22
CATALÁN	Intermedio	7
CATALÁN	Avanzado	5
CHINO	Básico	10
CHINO	Elemental	52
CHINO	Iniciación	67
CHINO	Prebásico	20
ESPAÑOL	Avanzado	2
ESPAÑOL	Básico	5
ESPAÑOL	Intermedio	8
ESPAÑOL	Superior C1	9
EUSKERA	Elemental	18
EUSKERA	Básico	6
EUSKERA	Intermedio	7
FRANCÉS	Avanzado	94
FRANCÉS	Básico	185
FRANCÉS	Intermedio	108
FRANCÉS	Superior	88

ASIGNATURA	NIVEL	Nº Alumnos
GALLEGO	Básico	17
GALLEGO	Intermedio	5
GALLEGO	Superior C1	8
INGLÉS	Avanzado	981
INGLÉS	Básico	551
INGLÉS	Elemental	333
INGLÉS	Intermedio	1101
INGLÉS	Superior C1	567
ITALIANO	Avanzado	29
ITALIANO	Básico	32
ITALIANO	Elemental	47
ITALIANO	Intermedio	32
JAPONÉS	Elemental	21
JAPONÉS	Iniciación	31
JAPONÉS	Prebásico	10
PORTUGUÉS	Avanzado	19
PORTUGUÉS	Básico	59
PORTUGUÉS	Intermedio	24
RUSO	Básico	7
RUSO	Elemental	18
RUSO	Iniciación	27
RUSO	Prebásico	5
<b>TOTAL DE ALUMNOS</b>		<b>5353</b>

## **OTRAS ACTIVIDADES ACADÉMICAS Y DE EXTENSIÓN UNIVERSITARIA**

### **Actividades académicas**

#### ▶ **Viernes Cuid**

Se inicia en este curso una serie de conferencias y actividades dirigidas a los alumnos del Cuid que tienen como objetivo perfeccionar y desarrollar lo aprendido durante el curso. Los viernes últimos de cada mes, se organiza una conferencia o actividad de los diferentes idiomas, desarrollada o impartida por los profesores del Cuid.

De forma gratuita los alumnos asisten a estas actividades inscribiéndose en una de las cuentas de correo electrónico del Centro habilitadas para ello:

[actividades.cuid@adm.uned.es](mailto:actividades.cuid@adm.uned.es)

Dependiendo de las características de la actividad o del aforo establecido o limitado para ello, se realizan bien en el Centro de Raimundo Fernández Villaverde o en el Salón de Actos del centro de Escuelas Pías, otro de los centros de zona donde se imparte el Cuid.



Conferencia **en francés** sobre el pintor Sorolla titulada **"Joaquín Sorolla a Paris"**, el viernes 30 de noviembre de 2012 a las 19:00 horas en el Salón de Actos del Centro de Escuelas Pías, sito en la calle Tribulete nº 14. Impartida por la nieta del propio pintor **Fabiola Almarza Lorente-Sorolla**.

Conferencia **en inglés** sobre la Cultura y costumbres de los Nativos **Canadienses "The oringn of de world\_ Culture, and customs of canadian natives"**; viernes 15 de marzo de 2013 a las 19:00 horas en el Salón de Actos del Centro de Escuelas Pías, sito en la calle Tribulete nº 14. Impartida por la profesora del Cuid **Mercedes Pérez Agustín**.

#### ▶ **Español para alumnos Erasmus**

En el CUID se están impartiendo los cursos de **español para estudiantes Erasmus**, estas clases se centran en el aprendizaje de la gramática y vocabulario a través de juegos, escuchas y lecturas de la vida real, que les será útil para su estancia en nuestro país así como para la continuación de sus estudios de esta lengua. Estas actividades muestran aspectos culturales, no sólo de nuestro país, sino también del resto de culturas hispanohablantes. Se trata de un curso intensivo en el que además, los estudiantes tienen un papel muy activo en la lección siendo ellos los que en múltiples ocasiones comparten con el resto de sus compañeros la cultura de su país.

Es un grupo de alumnos Erasmus que depende del Dpto. de movilidad de la Uned.

El **Centro de Raimundo Fernández Villaverde**, organiza las clases con un tutor del Cuid y el aulario e infraestructuras del centro.

- ▶ Número de alumnos: 10 alumnos
- ▶ Distribuido de lunes a viernes (en horario de mañana) en total 5 clases a la semana, es decir 20 clases al mes
- ▶ Número de horas\_ 2 horas por día lo que hace un total de 10 horas a la semana, y en total 40 horas al mes
- ▶ Duración del curso\_ 1 mes. Fechas: Noviembre 2012, Marzo 2013
- ▶ Certificado de asistencia a los alumnos

## CURSOS INTENSIVOS CUID

### ▶ Intensivos de Inglés en Madrid



Los cursos intensivos de inglés nacen con el objetivo de consolidar una oferta educativa, que junto a la académica ya existente en la UNED, dentro de su Centro Universitario de Idiomas a Distancia (CUID), configuren uno de los programas de idiomas más atractivos en la actualidad. Se organiza y gestiona a través de la cuenta de correo creada para ello :

[cursos.intensivos.cuid@madrid.uned.es](mailto:cursos.intensivos.cuid@madrid.uned.es)

### ▶ Intensivo de Inglés para Negocios

Objetivos del curso:

Conseguir un nivel de inglés que permita al alumno resolver situaciones de trabajo, entrevistas, conversaciones telefónicas, presentaciones, redacción y traducción de mails, etc.

Metodología:

Las clases estarán orientadas a desarrollar mejores competencias comunicativas. Estrategias de estudio, técnicas de comprensión auditiva, etc.

Contenidos generales del curso:

Conversaciones sobre temas profesionales y sociales. Conversaciones telefónicas. Presentaciones. Entrevistas de trabajo. Confección de cv.

**Fecha:** Del 17 al 22 de Junio. **Horario:** De 17:00 a 20:00. **Nº horas lectivas:** 30 h. **Nº máximo alumnos:** 16. **Precio:** 235 Euros. (Material incluido).

Mayor de 18 años.

### ▶ Intensivo de Inglés preparatorio para el examen libre del Cuid de habilitación del Nivel Intermedio B1

Objetivos del curso:

Comprender las ideas principales de una conversación o discusión informal. Comprender las ideas principales de programas de radio o televisión. Desenvolverse en transacciones comunes de la vida cotidiana, como son los viajes, el alojamiento, las comidas y las compras. Desenvolverse adecuadamente en situaciones comunicativas orales, sobre temas cotidianos, de interés personal y sobre la vida diaria, en las que el alumno tenga que expresar sus deseos, gustos y referencias. Encontrar y comprender información relevante en material escrito de uso cotidiano, por ejemplo en cartas, catálogos y artículos de periódico breves. Escribir notas en las que se transmite o requiere información sencilla de carácter inmediato.

Escribir cartas personales en las que se describen experiencias, impresiones, sentimientos y acontecimientos con cierto detalle, y en las que se intercambian información e ideas sobre temas generales, preguntando sobre posibles problemas, y explicándolos con razonable precisión.

Requisitos: Nivel mínimo intermedio B1

Certificado de asistencia a los cursos y título de habilitación en el curso de B1 previo pago de las tasas de examen.

**Fecha:** Del 3 al 14 de Junio. **Horario:** De 17:00 a 20:00. **Nº horas lectivas:** 30 h. **Nº máximo alumnos:** 16.

**Precio:** 235 Euros. (Material incluido. No incluye las tasas del examen B1)

► ***Intensivo de Inglés en Londres***

El curso intensivo en Londres, con una duración de dos semanas, está diseñado para ofrecer a los alumnos una oportunidad muy interesante de compaginar una formación en idiomas con la oportunidad de disfrutar de una ciudad tan interesante como Londres. Este curso tiene concentradas las clases durante la mañana, quedando las tardes libres y la posibilidad de aventurarse por una ciudad que ofrece en el mes de agosto una oferta cultural y de ocio como pocas ciudades de Europa.

El centro de idiomas seleccionado, así como las instalaciones que albergarán a los alumnos, han sido cuidadosamente elegidos para permitir al alumno una total independencia en lo que a alojamiento se refiere, y una facilidad en el desplazamiento en cuanto a la ubicación del centro de idiomas y la residencia donde quedaran alojados. El primero de ellos está situado en la Zona 1 y el alojamiento en la Zona 2 a tan solo unos minutos en metro.

Lugar: Sheffield Centre (Zona1. Oxford Circ.)

Fecha: Del 4 al 11 de Agosto (1 semana.)

Del 4 al 18 de Agosto (2 semana.)

Horario: De 9 a 13:30. Tardes libres.

Nivel: Todos los niveles. Prueba de nivel el primer día del curso.

**Precio 2 semanas= 1450 E.**

Requisitos: Mayor de 18 años.

## 7.2 – CENTROS DE ZONA PERIFÉRICOS

### 7.2.1 – “ARGANDA DEL REY”



Este Centro de Zona se encuentra situado en el Zoco–Arganda.

Acceso por la calle Santa Teresa s/n. 28500

Arganda del Rey.

Durante este curso Académico se han realizado diversas actividades, a destacar:

- ▶ Apoyo para la formalización de las matrículas de Acceso e información de las mismas.
- ▶ Curso de Acceso para mayores de 25 años
- ▶ Cursos de Acceso para mayores de 45
- ▶ 1º de Grado de Trabajo Social

#### ***INFRAESTRUCTURA***

El Centro dispone distintos departamentos: tres aulas para clases de Acceso, una sala de proyección, sala de estudio, sala de profesores, dos aulas para Grado de Trabajo Social y sala de café.

- ▶ Despacho de Dirección
- ▶ Secretaría
- ▶ Sala de juntas
- ▶ Total de aulas 9

#### ***PERSONAL DE ADMINISTRACIÓN Y SERVICIOS***

La atención a los alumnos y los tutores se realiza en turno de tarde, para ello el centro cuenta con los servicios de: una Coordinadora del Centro, un Oficial administrativo y una Encargada de limpieza.

### **ENSEÑANZAS REGLADAS Y NO REGLADAS**

Este Centro de Zona da servicio académico a los alumnos matriculados en los siguientes estudios:

▶ Curso de Acceso para mayores de 25	84
▶ Curso de Acceso para mayores de 45 años	23
▶ Grado en Derecho	10
▶ Grado en Trabajo Social	32
▶ <b>TOTAL</b>	<b>149</b>

Curso de Acceso para mayores de 25 y 45 años, con un total de 520 tutorías impartidas anuales con una media de un 70 por ciento de asistencia en cada tutoría. Grado en 1º de Trabajo Social, con un total de 80 tutorías impartidas en el 1º cuatrimestre y 96 en el segundo. Con una media de 6 alumnos por clase.

### **PERSONAL DOCENTE**

En este curso Académico se han impartido un total 19 tutorías a la semana. Para ello hemos contado con 18 tutores.

- ▶ 13 tutorías en Curso de Acceso y 10 tutores
- ▶ 6 tutorías de la Facultad de Trabajo Social y 8 tutores

### **BIBLIOTECA**

▶ Nuevos usuarios UNED	79
▶ Nuevos usuarios externos	10
▶ Préstamo en mostrador	26
La adquisición de libros en este curso ha sido un total de 16.	
▶ Compra	16
▶ Donaciones de la UNED	10
▶ Libros entregados a los tutores	03

## 7.2.2 –“CAMPUS LAS ROZAS”



En el Campus de Las Rozas se realizan las prácticas de laboratorio del Centro Asociado de Madrid, para las titulaciones de la Facultad de Ciencias y de la Escuela de Ingenieros Industriales. Este Centro está ubicado en el Termino Municipal de Las Rozas, en el Km. 5, Ctra. M-505 Las Rozas – El Escorial, c/ Esparta s/n. El horario del Centro es de 10.00 h. a 22.00 h. de lunes a viernes. También permanece abierto algunos fines de semana durante el curso para la realización de prácticas de laboratorio.

Las instalaciones de laboratorios y biblioteca comparten edificio con el CTU de la UNED.

### ***INFRAESTRUCTURA***

La superficie ocupada por el Centro Asociado es de unos 1.300 m<sup>2</sup> útiles aproximadamente. La distribución es la siguiente:

- ▶ 3 Laboratorios de Química, 2 con capacidad para 32 puestos y un tercero para 12.
- ▶ 3 Laboratorios de Física, 2 con capacidad para 32 puestos y un tercero para 15.
- ▶ 1 Aula de Informática dotada con 12 ordenadores y video proyector.
- ▶ Biblioteca con Sala de lectura con capacidad para 125 puestos
- ▶ Zona de Secretaría y Coordinación
- ▶ Salón de actos con capacidad para 350 personas
- ▶ Cafetería / Autoservicio / Cocina
- ▶ Parking

### ***PERSONAL DE ADMINISTRACIÓN Y SERVICIOS***

- ▶ Coordinador del Centro
- ▶ 2 Coordinadores de Facultad / Escuela
- ▶ 2 Oficiales Administrativos
- ▶ 39 Profesores Tutores de Prácticas de Laboratorio
- ▶ 1 becario de Laboratorio

## ***PRÁCTICAS IMPARTIDAS DURANTE EL CURSO 2012/2013***

### **▶ Grado en Ciencias Ambientales**

- El Medio Físico / Geología / Geología 1 y Geología 2
- Biología / Biología 1 y Biología 2
- Bases Físicas del Medio Ambiente
- Bases Químicas del Medio Ambiente
- Ecología / Ecología 1 y Ecología 2
- Diversidad Vegetal
- Diversidad Animal
- Diversidad Animal y vegetal (plan antiguo)
- Bases de la Ingeniería Ambiental
- Ampliación de Física (plan antiguo)
- Técnicas Instrumentales
- Microbiología (plan antiguo)
- Técnicas instrumentales en Química (plan antiguo)

### **▶ Grado en Físicas**

- Técnicas Experimentales I
- Técnicas Experimentales II

### **▶ Grado en Químicas**

- Geología
- Operaciones Básicas de laboratorio
- Análisis Químico Cualitativo y Cuantitativo (plan antiguo)
- Introducción a la Experimentación en Química Inorgánica y Química Orgánica
- Introducción a la Experimentación en Química Física y Química Analítica
- Síntesis Inorgánica (plan antiguo)
- Síntesis orgánica y Química Orgánica (Adaptación)
- Química Inorgánica II (plan antiguo)
- Química Orgánica II (plan antiguo)
- Técnicas Instrumentales Fisicoquímicas (plan antiguo)
- Química Técnica II (plan antiguo)
- Experimentación en Química Física y Química Analítica (Sede Central que se realizan en las Rozas)
- Experimentación en Química Inorgánica y Química Orgánica (Sede Central que se realizan en las Rozas)
- Operaciones unitarias y Reactores químicos (Sede Central que se realizan en las Rozas)

- ▶ **Grado en Ingeniería Mecánica**
  - Física 1
  - Física 2
  - Fundamentos Químicos de la Ingeniería
  - Fundamentos de Ciencia de Materiales
- ▶ **Grado en Ingeniería Eléctrica**
  - Física 1
  - Física 2
  - Fundamentos Químicos de la Ingeniería
  - Teoría de Circuitos I
  - Mecánica
- ▶ **Grado en Ingeniería Electrónica y Automática**
  - Física 1
  - Física 2
  - Fundamentos Químicos de la Ingeniería
  - Teoría de Circuitos I
  - Mecánica
- ▶ **Grado en Tecnologías Industriales**
  - Física 1
  - Física 2
  - Fundamentos Químicos de la Ingeniería
  - Teoría de Circuitos I
  - Mecánica
  - Fundamentos de Ciencia de Materiales
- ▶ **Curso Superior de la Industria Farmacéutica**
  - Máster en Cosmética y Dermatología.

### ***BIBLIOTECA***

- ▶ Nuevos usuarios UNED: 10 (Casi todos nuestros alumnos dan de alta el carnet de biblioteca en su Centro de origen)
- ▶ Nuevos usuarios externos: 60 carnets (desde marzo a diciembre de 2013)
- ▶ Préstamos en mostrador: 108 (el préstamo es reducido debido a que la bibliografía con la que cuenta el Centro es la específica de las asignaturas con prácticas para consulta fundamentalmente en la Sala de lectura)
- ▶ Préstamos en la web: 51
- ▶ Ocupación Sala de Lecturas:
  - Mañanas: 1.595 usuarios anuales
  - Tardes: 2.801 usuarios anuales
- ▶ La adquisición de libros en este curso ha sido un total de: 0

### 7.2.3 – "COLMENAR VIEJO" "I.ES. ÁNGEL CORELLA"



Este Centro de Zona se encuentra ubicado en el I.E.S. Ángel Corella, Calle Pradillo, 3, Polígono Industrial La Mina.

Durante este curso Académico se han realizado diversas actividades, a destacar:

\* Información para la formalización de las matrículas.

#### **INFRAESTRUCTURA**

El Centro dispone de: Biblioteca, Despacho de Coordinador, Secretaría, Sala de Profesores y Cinco aulas, siendo una de ellas virtual.

#### **PERSONAL DE ADMINISTRACIÓN Y SERVICIOS**

La atención a los alumnos y los tutores se realiza en turno de tarde. Para ello, el Centro cuenta con los servicios de: Un Coordinador del Centro, un Administrativo y dos Encargadas de limpieza.

#### **ENSEÑANZAS REGLADAS Y NO REGLADAS**

Este Centro de Zona da servicio académico a los alumnos matriculados en los siguientes estudios:

- ▶ **68 alumnos** en Curso de Acceso para mayores de 25. El CAD para mayores de 25 y 45 años se ha impartido presencial con un 30% de asistencia.
- ▶ **9 alumnos** en Curso de Acceso para mayores de 45 años
- ▶ **33 alumnos** en Grado en Trabajo Social. 1er curso se ha impartido de forma presencial con un 20% de asistencia. 2º curso por AVIP.
- ▶ **13 alumnos** en Grado en C.C. de las Administraciones Públicas. 1er curso tutorizado a través de AVIP.

#### **PERSONAL DOCENTE**

En este curso Académico se han impartido un total 16 tutorías a la semana. Para ello hemos contado con 13 tutores.

- ▶ 8 tutorías en el Curso de Acceso para mayores de 25 y 45 años con 8 tutores.
- ▶ 5 tutorías de Grado en 1º de Trabajo Social. (1er. cuatrimestre) y 3 tutorías (2º cuatrimestre) con 5 tutores.

#### **BIBLIOTECA**

- ▶ Nuevos usuarios UNED 20
- ▶ Préstamo en mostrador 38

La adquisición de libros en este curso ha sido un total de 45 ejemplares.

- ▶ Compra 34
- ▶ Donaciones de la UNED 10
- ▶ Libros entregados a los tutores 01

#### 7.2.4 – "COLLADO VILLALBA".



Este Centro de Zona se encuentra en el Municipio de Collado Villalba ( Madrid ) sito C/ Doctor Jose Maria Poveda S/N– Centro Cultural Peñalba

##### ***INFRAESTRUCTURA***

El Centro dispone de: Despacho, Secretaría para atención al público, Sala de juntas, tres aulas y una sala de Biblioteca.

##### ***PERSONAL DE ADMINISTRACIÓN Y SERVICIOS***

La atención a los alumnos y los tutores se realiza en turno de tarde, de lunes a jueves. Para ello el centro cuenta con los servicios de: Un Coordinador , un Oficial administrativo, uno en secretaría.

##### ***ENSEÑANZAS REGLADAS Y NO REGLADAS***

Este Centro de Zona da servicio académico a los alumnos matriculados en los siguientes estudios:

- ▶ **126 alumnos** en Curso de Acceso para mayores de 25. Tutorías impartidas de forma presencial.
- ▶ **21 alumnos** en Curso de Acceso para mayores de 45 años. Tutorías impartidas de forma presencial.
- ▶ **113 alumnos** en Grado en Derecho 1er curso se ha impartido de forma presencial.
- ▶ **69 alumnos** en Grado en Administración y Dirección de Empresas. 1er curso tutorizado a través de AVIP.
- ▶ **83 alumnos** en Grado en Geografía e Historia. 1er curso tutorizado a través de AVIP.

##### ***PERSONAL DOCENTE***

En este curso Académico se han impartido un total 14 tutorías a la semana. Para ello hemos contado con 13 tutores quedando repartidas:

- ▶ 9 tutorías en el Curso de Acceso para mayores de 25 y 45 años impartidas por 8 tutores.
- ▶ 5 tutorías de en la Facultad de Derecho impartidas por 5 tutores.

##### ***BIBLIOTECA***

La adquisición de libros en este curso ha sido un total de 4.

- ▶ Libros entregados a los tutores 2
- ▶ Libros en Biblioteca 2

## 7.2.5 - "COSLADA"



Este Centro de Zona se encuentra en el Municipio de Coslada ( Madrid ), en calle Júcar, s/nº .

### **INFRAESTRUCTURA**

El Centro dispone de: Conserjería, Despacho de Secretaría con préstamo de libros, Salón de Actos y 8 Aulas.

### **PERSONAL DE ADMINISTRACIÓN Y SERVICIOS**

La atención a los alumnos y los tutores se realiza en turno de tarde. Para ello el centro cuenta con los servicios de: Una Coordinadora , una Oficial administrativo que atiende tanto Secretaría como Biblioteca y un Ordenanza.

### **ENSEÑANZAS REGLADAS Y NO REGLADAS**

Este Centro de Zona da servicio académico a un total de 958 alumnos matriculados en los siguientes estudios:

- ▶ **222 alumnos** en Curso de Acceso para mayores de 25 y 45 años. Tutorías impartidas de forma presencial.
- ▶ **600 alumnos** en Grado en Psicología.
- ▶ **94 alumnos** en Grado en Ingeniería Informática.
- ▶ **42 alumnos** en Grado en Ingeniería en Tecnología de la Información.
- ▶ SENIOR (Hª del Arte)

### **PERSONAL DOCENTE**

En este curso Académico se han impartido un total 44 tutorías a la semana. Para ello hemos contado con 27 tutores. La distribución es la siguiente:

- ▶ 13 tutorías en el Curso de Acceso para mayores de 25 y 45 años impartidas por 9 tutores.
- ▶ 19 tutorías en el Grado de Psicología impartidas por 9 tutores.
- ▶ 11 tutorías en el Grado de Ingeniería Informática y Grado en Tecnología de la Información (tutorías conjuntas) impartidas por 8 tutores.
- ▶ 1 tutoría de UNED - SÉNIOR impartida por 1 tutor.

### **BIBLIOTECA**

La adquisición de libros en este curso ha sido un total de 28 (8 para tutores y 20 para préstamo):

- ▶ Libros entregados a los tutores 8
- ▶ Libros en Biblioteca 20

## 7.2.6 - "MAJADAHONDA"



Este Centro de Zona se encuentra ubicado en el I.E.S. José Saramago, en la calle Maestro nº 1, en el término municipal de Majadahonda.

El Instituto en horario de mañana imparte Enseñanza Secundaria y Bachillerato. En horario de tarde comparte actividades extraescolares de Secundaria con la U.N.E.D.

El horario de atención de la U.N.E.D. es de lunes a viernes de 17:00 a 21:00 h.

### ***INFRAESTRUCTURA***

El I.E.S José Saramago se inauguró en el curso 2002-2003.

El centro consta de un edificio principal y dos edificios anexos, uno de ellos destinado a la Cafetería.

La U.N.E.D. ocupa parte del edificio principal. Este edificio tiene aulas en tres plantas. En la planta baja (planta por la que se accede al centro) nos encontramos 6 aulas y despachos de profesores.

En esta planta se encuentra ubicada la Secretaría de la U.N.E.D. en un despacho de uso exclusivo para este fin. Como novedad este curso se ha añadido un nuevo ordenador a esta Secretaría para ser utilizado por los tutores o alumnos que lo necesiten. En la Sala de Profesores, ubicada también en esta planta, hay otro ordenador conectado a internet que puede ser utilizado por los tutores de Grado de la U.N.E.D.

El sótano dispone de 8 aulas y una Biblioteca de uso exclusivo para el instituto. La primera planta dispone de 12 aulas de las cuales en este curso se utilizaron 2 para las tutorías de la U.N.E.D., una para las tutorías de Acceso y otra para las de Derecho. En la segunda planta el centro dispone de un Salón de Actos.

### ***PERSONAL DE ADMINISTRACIÓN Y SERVICIOS***

La atención a los alumnos y los tutores se realiza en turno de tarde. Para ello el centro cuenta con los servicios de: Un coordinador de centro y un Oficial Administrativo en Secretaría.

### ***ENSEÑANZAS REGLADAS Y NO REGLADAS***

Este Centro de Zona da servicio académico a un total de 302 alumnos matriculados en los siguientes estudios:

- ▶ **99 alumnos** en Curso de Acceso para mayores de 25 y 45 años. Tutorías impartidas de forma presencial a 5 asignaturas.
- ▶ **203 alumnos** en Grado en Derecho, 1er. Curso.

### ***PERSONAL DOCENTE***

En este curso Académico se han impartido un total 16 tutorías presenciales a la semana con una duración de hora y media cada una. Para ello hemos contado con 11 tutores. La distribución es la siguiente:

- ▶ 5 tutorías en el Curso de Acceso para mayores de 25 y 45 años impartidas por 4 tutores.
- ▶ 10 tutorías de la Facultad de Derecho: 1 tutoría anual, 5 en el 1er. cuatrimestre y 4 en el 2º. Para ello hemos contado con 7 tutores.

## 7.2.7 – “POZUELO DE ALARCÓN”



Desde la implantación de la UNED en Pozuelo de Alarcón, el curso académico 2012/2013 ha representado el décimo ejercicio a lo largo del cual, tanto el Coordinador del Centro como el Personal Administrativo adscrito al Centro de Zona de referencia, han hecho todo lo posible para atender tanto a los alumnos como a los profesores-tutores, con la finalidad de prestar un servicio de calidad.

Durante este curso, al igual que en los anteriores, el Centro de Zona de Pozuelo de Alarcón ha tenido gran éxito, a pesar de los recortes que ha tenido que sufrir a causa de la presente crisis económica. Sin embargo se ha notado un aumento notable a las tutorías.

El buen funcionamiento de este centro se debe en gran parte a la estrecha colaboración entre la Dirección del Centro Asociado de Madrid y el Ayuntamiento de Pozuelo de Alarcón, a través de la Concejalía de Educación y el Concejal Delegado de Educación, D. Carlos Ulecia Rodríguez.

### ***INFRAESTRUCTURA***

El edificio donde se imparten regularmente las tutorías de la UNED en Pozuelo de Alarcón es el Centro Educativo Reyes Católicos, situado en Av. Juan XXIII, 4. Las instalaciones se comparten con la Escuela Oficial de Idiomas y en ellas se realizan también actividades educativas y de formación de la Concejalía de Educación. Disponemos de 3 aulas, una en la planta baja y dos en la primera planta, la Sala de Profesores, el despacho de Secretaría y el de Coordinación.

### ***PERSONAL DE ADMINISTRACIÓN Y SERVICIOS***

Durante el curso académico 2012/13 el Centro de Pozuelo de Alarcón cuenta con una secretaria administrativa.

El Centro abre en horario de tarde de martes a jueves, atendiendo al público de 16:30H a 21:00H y en horario de mañana los martes y jueves, atendiendo al público de 10:00 a 13:00.

El servicio de préstamo de libros funciona en el horario de secretaría, aunque la biblioteca como sala de estudio abre de 9:00 a 13:30 y de 16:00H a 20:00H, ya que es un espacio compartido.

### ***ENSEÑANZAS REGLADAS Y NO REGLADAS***

Este Centro de Zona da servicio académico a un total de 630 alumnos matriculados en los siguientes estudios:

- ▶ **55 alumnos** en Curso de Acceso para mayores de 25 y 45 años.
- ▶ **499 alumnos** en Grado en Psicología, 1er. Y 2º Curso.
- ▶ **76 alumnos** en UNED – SÉNIOR.

Todas las tutorías se imparten de forma presencial. El centro no dispone de AVIP.

## **PERSONAL DOCENTE**

En este curso Académico se han impartido un total de 23 tutorías a la semana durante el primer semestre y 25 tutorías a la semana en el segundo semestre. Para ello hemos contado con 21 tutores. La distribución es la siguiente:

- ▶ 7 tutorías en el Curso de Acceso para mayores de 25 y 45 años impartidas por 6 tutores.
- ▶ 10 tutorías en el 1er. semestre y 12 tutorías en el 2º semestre en la Facultad de Psicología. Para ello hemos contado con 7 tutores.

## **UNED – SENIOR**

El curso académico 2012–2013 es el cuarto de la actividad de la UNED SÉNIOR en Pozuelo de Alarcón.

Estas actividades van dirigidas a las personas mayores de 55 años, con independencia de la formación académica, interesadas en enriquecer sus conocimientos. Es un programa formativo que incluye temas de actualidad y estrategias de desarrollo personal.

De acuerdo con la metodología específica de la UNED, los alumnos disponen de una plataforma virtual.

Lo más importante en cambio en UNED SÉNIOR son las tutorías presenciales, los encuentros personales son fundamentales, favorecen la comunicación a través del fomento de las relaciones interpersonales. Es también proporcionar a los mayores un espacio para intercambiar conocimientos y competencias con el fin de compartirlas, facilitando la transferencia de saberes y actitudes adquiridos a través de la experiencia.

Se trata de ofrecer a los alumnos una modalidad de formación continua sobre todas las temáticas, intereses, necesidades y preocupaciones procurando conocimientos y estrategias para el desarrollo integral y la autonomía personal por medio del aprendizaje a lo largo de la vida, promover un mejor conocimiento de las posibilidades sociales, culturales, económicas y educativas que brinda el contexto y proporcionarles el empleo de las tecnologías de la información y de la comunicación a fin de abrir nuevos horizontes para su autorrealización.

## **MATERIAS IMPARTIDAS:**

- ▶ *Tertulias Literarias, Cine y teatro, Historia del Arte, Filosofía y Pensamiento Actual, Conocimiento y desarrollo personal, Música – Envejecer de otra manera*

A lo largo del curso se han organizado varias salidas culturales organizadas sobre todo por el profesor de Historia del Arte.

- ▶ MUSEO DE LOS ORÍGENES – MADRID MEDIEVAL
- ▶ CONVENTO DE LAS DESCALZAS REALES – MADRID DE LOS AUSTRIAS
- ▶ MUSEO DEL PRADO – PINTURAS DE GOYA – salida conjunta de los alumnos de Tertulias Literarias e Historia de Arte
- ▶ MUSEO DEL PRADO – PINTURAS DE TIZIANO Y RUBENS – salida conjunta de los alumnos de Tertulias Literarias e Historia de Arte
- ▶ MADRID DE LAS LETRAS
- ▶ MONASTERIO DE EL ESCORIAL
- ▶ EXPOSICIÓN “DESCUBRE MADRID Y MONASTERIO DE LA ENCARNACIÓN

## **BIBLIOTECA**

Durante el curso se han adquirido 13 libros, entre los comprados a través del Centro Asociado de Madrid y los facilitados por la Sección de Difusión y Ventas de la UNED.

Préstamos:

- ▶ Se han prestado 225 manuales a domicilio de bibliografía básica y complementaria, más los préstamos en sala.

## 7.2.8 – “RIVAS VACIAMADRID”



Este Centro de Zona se encuentra ubicado en la Zona Sureste de la Comunidad Autónoma de Madrid.

### ***INFRAESTRUCTURA***

El Centro dispone de 7 aulas (una de ellas Aula Avip), todas ellas distribuidas en la planta superior. Reúne las condiciones idóneas para el buen desarrollo de la labor docente por disponer de los medios necesarios, tanto materiales como personales, para el desarrollo de la enseñanza. Contamos con un Despacho de tutores, Secretaría UNED, Salón de Actos, Biblioteca (dotada de bibliografía UNED y de bibliografía de la Escuela Oficial de Idiomas).

### ***PERSONAL DE ADMINISTRACIÓN Y SERVICIOS***

La atención a los alumnos y tutores se realiza en turno de tarde:

- ▶ 1 Coordinador del Centro UNED
- ▶ 1 Coordinador del Centro CERPA (personal municipal)
- ▶ 1 Oficial Administrativo; trabajando en ambos espacios (secretaría + biblioteca)
- ▶ 1 Ordenanza (personal municipal)
- ▶ 2 Encargadas de limpieza (personal municipal)

### ***ENSEÑANZAS REGLADAS Y NO REGLADAS***

Este Centro de Zona da servicio académico a un total de 746 alumnos matriculados en los siguientes estudios:

- ▶ **150 alumnos** en Curso de Acceso para mayores de 25 y 45 años.
- ▶ **231 alumnos** en Grado en Psicología, 1er. curso presencial. 2º curso a través de AVIP.
- ▶ **116 alumnos** en Grado en Educación Social, 1er. curso presencial y 2º curso semipresencial.
- ▶ **147 alumnos** en Grado en ADE, 1er. curso presencial. 2º curso a través de AVIP.
- ▶ **82 alumnos** en Grado en Geografía e Historia, 1er. curso presencial.
- ▶ **20 alumnos** en Grado en CC Jurídicas de las Administraciones Públicas. Se imparte a través de aula AVIP.

### ***PRÁCTICAS IMPARTIDAS DURANTE EL CURSO 2012/2013***

#### **▶ Grado en Psicología**

- Fundamentos de Psicobiología. Han realizado estas prácticas un total de **91 alumnos**.

### ***PERSONAL DOCENTE***

En este curso Académico se han impartido un total de 36 tutorías a la semana durante el 1er . cuatrimestre y 37 tutorías durante el 2º cuatrimestre. Para ello hemos contado con 38 tutores.

La distribución es la siguiente:

- ▶ 13 tutorías en el Curso de Acceso para mayores de 25 y 45 años impartidas por 11 tutores.
- ▶ 10 tutorías en Grado en Educación Social impartidas por 10 tutores.
- ▶ 11 tutorías en Grado en Geografía e Historia impartidas por 6 tutores.
- ▶ 11 tutorías en el Grado de Psicología impartidas por 6 tutores.
- ▶ 10 tutorías en el Grado de Administración y Dirección de Empresas impartidas por 5 tutores.

### ***BIBLIOTECA***

La biblioteca de este Centro de Zona es municipal y manual (no está informatizada por la UNED) y compartida por la Escuela Oficial de Idiomas, por lo que no se sabe el número de usuarios UNED que durante este curso se inscribieron en la misma.

La adquisición de libros en este curso fue un total de 29 ejemplares, de los cuales 8 libros fueron entregados a las/os tutoras/es.

## 7.2.9 – "SAN MARTÍN DE VALDEIGLESIAS"



Este Centro de Zona se encuentra en San Martín de Valdeiglesias (Madrid).

### **INFRAESTRUCTURA**

El Centro dispone de: Wifi libre, Biblioteca del Ayuntamiento de San Martín, Secretaría, Sala de juntas, Aulas dos .

### **PERSONAL DE ADMINISTRACIÓN Y SERVICIOS**

La atención a los alumnos y los tutores se realiza en turno de tarde, para ello el centro cuenta con los servicios de:

- ▶ 1 Coordinador del Centro
- ▶ 1 Oficial Administrativo; para secretaría y biblioteca (a cargo del ayuntamiento de San Martín de Valdeiglesias)
- ▶ 1 Encargada de limpieza (a cargo del ayuntamiento de San Martín de Valdeiglesias)

### **ENSEÑANZAS REGLADAS Y NO REGLADAS**

Este Centro de Zona da servicio académico a un total de 36 los alumnos matriculados en los siguientes estudios:

- ▶ **23 alumnos** en Curso de Acceso para mayores de 25 y 45 años.
- ▶ **7 alumnos** en Grado en Educación Social.
- ▶ **6 alumnos** en Grado en Pedagogía.

### **PERSONAL DOCENTE**

En este curso Académico se han impartido un total de 8'5 tutorías a la semana. Para ello hemos contado con 8 tutores. La distribución es la siguiente:

- ▶ 3'5 tutorías en el Curso de Acceso para mayores de 25 y 45 años impartidas por 3 tutores.
- ▶ 5 tutorías en la Facultad de Educación impartidas por 5 tutores.

### **BIBLIOTECA**

- ▶ Nuevos usuarios UNED 32
- ▶ Préstamo en mostrador 60

La adquisición de libros en este curso ha sido un total de 9.

- ▶ Compra 5
- ▶ Donaciones de la UNED 4
- ▶ Libros entregados a los tutores 3

## 7.2.10 - "SAN SEBASTIÁN DE LOS REYES"



Este Centro de Zona se encuentra situado en el Edificio Sociocultural Pablo Iglesias, en la Avda. Baunatal, 18, de San Sebastián de los Reyes.

Las aulas de la UNED al igual que la secretaría o el despacho para los tutores y coordinador del centro se encuentran ubicados por todo el edificio municipal, donde se comparten dependencias con la secretaría de Educación del Ayuntamiento de San Sebastián de los Reyes. En el citado edificio también se encuentran:

- \* Concejalía de Educación, Cultura, Bibliotecas, Artes Escénicas, Participación Ciudadana, Cooperación al Desarrollo e Inmigración del Ayuntamiento de San Sebastián de los Reyes.
- \* La CEPA de San Sebastián de los Reyes.
- \* Diversas asociaciones también realizan sus actividades en dicho centro.

Hay que destacar del curso 2012/13:

- ▶ Durante el 1<sup>er</sup> Cuatrimestre del curso no estuvo habilitada el Aula AVIP, por lo que tuvimos diversas quejas por parte del alumnado.
- ▶ Al no tener acceso al programa de la UNED, AKADEMOS, hay muchas gestiones que no podemos realizar ni resolver en el momento, por lo que tenemos que consultar a otros compañeros, para poder resolverlas.
- ▶ Al compartir la secretaría con la de Educación del Ayuntamiento de San Sebastián de los Reyes, muchos de los usuarios son atendidos fuera del horario estipulado en la Secretaría de la UNED.

Durante este curso Académico se han realizado diversas actividades, a destacar:

- ▶ El profesor de Historia del Arte acudió con sus alumnos al Museo del Prado, realizando una visita guiada el domingo 28 de abril de 2013.

### **INFRAESTRUCTURA**

El Centro dispone de las siguientes instalaciones que son utilizadas por la UNED:

- ▶ 1 Despacho para los profesores y sala de reuniones, con equipo informático y acceso a internet; cabe destacar la falta de impresora y de teléfono en ese despacho.
- ▶ 1 Secretaría
- ▶ 1 Aula Magna con capacidad para unos 100 alumnos
- ▶ 1 Aula AVIP
- ▶ 6 Aulas
- ▶ Todas estas dependencias están distribuidas a lo largo de todo el Edificio Sociocultural Pablo Iglesias, un edificio municipal donde se encuentran ubicadas.

### ***PERSONAL DE ADMINISTRACIÓN Y SERVICIOS***

La atención a los alumnos y los tutores se realiza en turno de tarde de lunes a jueves en horario de 16:00 a 21:00 horas los lunes y miércoles y de 16:00 a 19:00 horas los martes y jueves, para ello el centro cuenta con los servicios de:

- ▶ 1 Coordinador del Centro que atiende a los alumnos y tutores los jueves en horario de 18:00 a 19:00 horas.
- ▶ 1 Auxiliar Administrativa que se ocupa de la Secretaría y de la Biblioteca.

### ***ENSEÑANZAS REGLADAS Y NO REGLADAS***

Este Centro de Zona da servicio académico a un total de 1.326 alumnos matriculados en los siguientes estudios:

- ▶ **240 alumnos** en Curso de Acceso para mayores de 25 y 45 años.
- ▶ **221 alumnos** de Licenciatura en Derecho (Plan 2000) 3º, 4º y 5º.
- ▶ **210 alumnos** de Grado en Derecho en 1ºer. y 2º curso.
- ▶ **655 alumnos de** Grado en Psicología 1º, 2º y 3º (AVIP).

### ***PERSONAL DOCENTE***

En este curso Académico se han impartido un total de 44 tutorías a la semana. Para ello hemos contado con 40 tutores. La distribución es la siguiente:

- ▶ 11 tutorías en el Curso de Acceso para mayores de 25 y 45 años impartidas por 8 tutores.
- ▶ 25 tutorías en la Facultad de Derecho impartidas por 19 tutores.
- ▶ 10 tutorías en la Facultad de Psicología impartidas por 11 tutores.

En este apartado informamos que la asignatura de Historia y Geografía del Curso de Acceso la imparte el mismo profesor, siendo cada una de 0,5; igual ocurre con las asignaturas de Comentario de Texto y Literatura siendo cada una de 0,75 y 0,25 respectivamente.

### ***BIBLIOTECA***

El préstamo se realiza en mostrador, no tenemos web para el servicio de préstamo .

- ▶ Nuevos usuarios UNED 1.326

La adquisición de libros en este curso ha sido un total de 135:

- ▶ Compra 120
- ▶ Acceso 15
- ▶ Derecho 103
- ▶ Psicología 12
- ▶ Donaciones de la UNED 15
- ▶ Libros entregados a los tutores 3

## 7.2.11 - "TORREJÓN DE ARDOZ"



Este Centro de Zona se encuentra en: C/ Leandro Fernández de Moratín, n.º.6, Torrejón de Ardoz.

### **INFRAESTRUCTURA**

El Centro dispone de dos salas de profesores, un despacho de secretaría, un aula de estudio y 4 aulas para tutorías.

### **PERSONAL DE ADMINISTRACIÓN Y SERVICIOS**

La atención a alumnos y tutores se realiza en turno de tarde, para ello el centro cuenta con los servicios de: Coordinadora del Centro, un Oficial Administrativos en secretaría, un Ordenanza, dos encargados de limpieza.

### **ENSEÑANZAS REGLADAS Y NO REGLADAS**

Este Centro de Zona da servicio académico a un total de 642 alumnos matriculados en los siguientes estudios:

- ▶ **289 alumnos** en Curso de Acceso para mayores de 25 y 45 años.
- ▶ **173 alumnos** de Grado en Derecho en 1º, 2º curso.
- ▶ **180 alumnos de** Grado en ADE 1º, 2º.

### **PERSONAL DOCENTE**

En este curso Académico se han impartido un total de 36 tutorías a la semana. Para ello hemos contado con 26 tutores presenciales + 14 AVIP (total 40).

La distribución es la siguiente:

- ▶ 14 tutorías en Curso de Acceso impartidas por 11 tutores. Tutorías impartidas en modalidad presencial.
- ▶ 12 tutorías (9 presenciales + 3 AVIP) en la Facultad de Derecho impartidas por 8 tutores presenciales + 6 AVIP. Modalidad de tutoría : 1º curso presencial, 2º curso semipresencial.
- ▶ 10 tutorías (6 presenciales + 4 AVIP) en la Facultad de C.E. y Empresariales impartidas por 7 tutores presenciales + 8 AVIP. Modalidad de tutoría : 1º curso presencial, 2º curso semipresencial.

### **BIBLIOTECA**

- ▶ Nuevos usuarios UNED 109
- ▶ Préstamo en mostrador 46

La adquisición de libros en este curso ha sido un total de:

- ▶ Compra 30 (28 entregados en Biblioteca).
- ▶ Donaciones de la UNED Cantidad sin determinar (aún no están todos clasificados en la Biblioteca).
- ▶ Libros entregados a los tutores 24

## 7.2.12 - "VALDEMORILLO"



Este Centro de Zona se ha creado al inicio de este curso académico 2012/2013, para dar soporte académico al Curso de Acceso para Mayores de 25 y 45 años.

Se encuentra ubicado en el edificio de la Biblioteca María Giralt, en la calle La Paz, nº 53, del término municipal de Valdemorillo.

### ***PERSONAL DE ADMINISTRACIÓN Y SERVICIOS***

La atención a los alumnos se ha venido realizando en turno de tarde dos días a la semana, para ello el centro cuenta con los servicios de:

- Coordinadora del Centro

### ***ENSEÑANZAS***

Los estudios que se han venido impartiendo han sido mediante la modalidad AVIP para los alumnos matriculados que se reflejan a continuación:

<b>CURSO DE ACCESO</b>	
CURSO DE ACCESO DIRECTO PARA MAYORES DE 25 AÑOS	12
CURSO DE ACCESO DIRECTO PARA MAYORES DE 45 AÑOS	5
<b>TOTAL</b>	<b>17</b>