

ÍNDICE

- 0.- INTRODUCCIÓN
- ▶ 1.- PERSONAL
- ▶ 2.- ALUMNADO
- ▶ 3.- DATOS COMPARATIVOS CON CURSOS ANTERIORES
- ▶ 4.- COIE
- ▶ 5.- EXTENSIÓN UNIVERSITARIA
- ▶ 6.- MEMORIA DE ACTIVIDADES DE LOS CENTROS DE ZONA
 - 6.1- CENTROS DE ZONA DE MADRID CAPITAL
 - 6.1.1 – ESCUELAS PÍAS
 - 6.1.2 – GINER DE LOS RÍOS
 - 6.1.3 – GREGORIO MARAÑÓN
 - 6.1.4 – JACINTO VERDAGUER
 - 6.1.5 – LAS TABLAS
 - 6.1.6 – RAIMUNDO FERNÁNDEZ VILLAVERDE
 - 6.2- CENTROS DE ZONA PERIFÉRICOS
 - 6.2.1 – ARGANDA DEL REY
 - 6.2.2 – CAMPUS LAS ROZAS
 - 6.2.3 – COLLADO VILLALBA
 - 6.2.4 – COLMENAR VIEJO
 - 6.2.5 – COSLADA
 - 6.2.6 – MAJADAHONDA
 - 6.2.7 – POZUELO DE ALARCÓN
 - 6.2.8 – RIVAS VACIAMADRID
 - 6.2.9 – SAN MARTÍN DE VALDEIGLESIAS
 - 6.2.10 – SAN SEBASTIÁN DE LOS REYES
 - 6.2.11 – TORREJÓN DE ARDOZ
 - 6.2.12 – TRES CANTOS

1.- PERSONAL

Personal Directivo y Administrativo.

- Directora
- Subdirectora de Ordenación Académica
- Coordinadora de Medios y Extensión Universitaria
- Coordinadora de Informática
- Secretaria General
- Gerente

- 13 Coordinadores de Subcentros y Extensiones + 1 Infraestructura = Secretario
- 65 Oficiales Administrativos
- 6 Limpiadoras
- 18 Ordenanzas

Personal Docente

- 767 Profesores-Tutores

2.- ALUMNADO

Distribución por tipo de estudios:

CURSO DE ACCESO	
CURSO DE ACCESO DIRECTO PARA MAYORES DE 25 AÑOS	2327
CURSO DE ACCESO DIRECTO PARA MAYORES DE 45 AÑOS	561
PRUEBA LIBRE DE ACCESO PARA MAYORES DE 25 AÑOS	156
PRUEBA LIBRE DE ACCESO PARA MAYORES DE 45 AÑOS	66
TOTAL	3245

LICENCIATURAS / DIPLOMATURAS	
0107 - CIENCIAS FÍSICAS	220
0108 - CIENCIAS MATEMÁTICAS	127
0109 - CIENCIAS QUÍMICAS	126
0111 - CIENCIAS POLÍTICAS Y SOCIOLOGÍA SECCIÓN CIENCIAS POLÍTICAS	196
0112 - CIENCIAS POLÍTICAS Y SOCIOLOGÍA SECCIÓN SOCIOLOGÍA	164
0138 - PRUEBA DE APTITUD PARA HOMOLOGACIÓN	17
0142 - ADMINISTRACIÓN Y DIRECCIÓN DE EMPRESAS	1213
0143 - ECONOMÍA	420
0144 - HISTORIA	746
0145 - FILOLOGÍA HISPÁNICA	220
0146 - FILOLOGÍA INGLESA	214
0147 - PSICOLOGÍA (PLAN 2000)	1192
0148 - PEDAGOGÍA	326
0149 - PSICOPEDAGOGÍA	315
0150 - EDUCACIÓN SOCIAL	354
0151 - DERECHO (PLAN 2000)	1745
0152 - INGENIERO INDUSTRIAL (PLAN 2001)	450
0153 - INGENIERO TÉCNICO EN INFORMÁTICA DE SISTEMAS (PLAN 2000)	501
0154 - INGENIERO TÉCNICO EN INFORMÁTICA DE GESTIÓN (PLAN 2000)	331
0155 - INGENIERO EN INFORMÁTICA	229
0156 - TURISMO	633
0157 - FILOSOFÍA (PLAN 2003)	154
0159 - ANTROPOLOGÍA SOCIAL Y CULTURAL	477
0160 - CIENCIAS AMBIENTALES	426
0161 - TRABAJO SOCIAL	682
0162 - INGENIERO TÉCNICO INDUSTRIAL EN ELECTRÓNICA INDUSTRIAL	18
0163 - INGENIERO TÉCNICO INDUSTRIAL EN MECÁNICA	42
0164 - INGENIERO TÉCNICO INDUSTRIAL EN ELECTRICIDAD	7
0165 - DIPLOMADO EN CIENCIAS EMPRESARIALES	728
TOTAL	12273

GRADOS	
6101 - GRADO EN CIENCIAS AMBIENTALES	380
6102 - GRADO EN MATEMÁTICAS	313
6103 - GRADO EN QUÍMICA	186
6104 - GRADO EN FÍSICA	262
6201 - GRADO EN PSICOLOGÍA	4411
6301 - GRADO EN EDUCACIÓN SOCIAL	666
6302 - GRADO EN PEDAGOGÍA	289
6401 - GRADO EN LENGUA Y LITERATURA ESPAÑOLA	534
6402 - GRADO EN ESTUDIOS INGLESES: LENGUA , LITERATURA Y CULTURA	851
6501 - GRADO EN ECONOMÍA	863
6502 - GRADO EN ADMINISTRACIÓN Y DIRECCIÓN DE EMPRESAS	1824
6503 - GRADO EN TURISMO	498
6601 - GRADO EN CC. JURÍDICAS DE LAS ADMINISTRACIONES PÚBLICAS	129
6602 - GRADO EN DERECHO	1738
6603 - GRADO EN TRABAJO SOCIAL	740
6701 - GRADO EN GEOGRAFÍA E HISTORIA	1732
6702 - GRADO EN HISTORIA DEL ARTE	2042
6801 - GRADO EN INGENIERÍA ELÉCTRICA	182
6802 - GRADO EN INGENIERÍA ELECTRÓNICA INDUSTRIAL Y AUTOMÁTICA	224
6803 - GRADO EN INGENIERÍA MECÁNICA	329
6804 - GRADO EN INGENIERÍA EN TECNOLOGÍAS INDUSTRIALES	88
6901 - GRADO EN CIENCIA POLÍTICA Y DE LA ADMINISTRACIÓN	632
6902 - GRADO EN SOCIOLOGÍA	351
7001 - GRADO EN FILOSOFÍA	545
7002 - GRADO EN ANTROPOLOGÍA SOCIAL Y CULTURAL	398
7101 - GRADO EN INGENIERÍA INFORMÁTICA	524
7102 - GRADO EN INGENIERÍA EN TECNOLOGÍAS DE LA INFORMACIÓN	242
TOTAL	20973

MÁSTERES EEES	
MÁSTER UNIVERSITARIO DE CIENCIAS	104
MÁSTER UNIVERSITARIO DE PSICOLOGÍA	116
MÁSTER UNIVERSITARIO DE EDUCACIÓN	379
MÁSTER UNIVERSITARIO EN FILOLOGÍA	223
MÁSTER UNIVERSITARIO EN CIENCIAS ECONÓMICAS Y EMPRESARIALES	98
MÁSTER UNIVERSITARIO EN DERECHO	201
MÁSTER UNIVERSITARIO EN GEOGRAFÍA E HISTORIA	97
MÁSTER UNIVERSITARIO DE INGENIEROS INDUSTRIALES	72
MÁSTER UNIVERSITARIO EN CIENCIAS POLÍTICAS Y SOCIOLOGÍA	65
MÁSTER UNIVERSITARIO DE FILOSOFÍA	60
MÁSTER UNIVERSITARIO DE INGENIERÍA INFORMÁTICA	100
MÁSTER UNIVERSITARIO NO DEPENDIENTE DE FACULTADES	48
TOTAL	1563

CUID	
76 - ALEMÁN	238
77 - ÁRABE	101
78 - FRANCÉS	470
79 - INGLÉS	2962
80 - CHINO	196
81 - PORTUGUÉS	118
82 - ESPAÑOL PARA INMIGRANTES	0
83 - RUSO	76
84 - JAPONÉS	83
90 - ITALIANO	152
91 - ESPAÑOL PARA EXTRANJEROS	27
92 - CATALÁN	31
93 - EUSKERA	26
94 - GALLEGO	35
TOTAL	4515

**Centro de Zona Escuelas Pías
053034 "Escuelas Pías"**

51 - DERECHO (PLAN 2000)	1472
61 - TRABAJO SOCIAL	641
6602 - GRADO EN DERECHO	1045
6603 - GRADO EN TRABAJO SOCIAL	628
6601 - GRADO EN CC. JURÍDICAS DE LAS ADMIN. PÚBLICAS	129
TOTAL	3915

**Centro de Zona Andrés Manjón
053042 "Giner de los Ríos"**

CURSO DE ACCESO DIRECTO PARA MAYORES DE 25 AÑOS	382
CURSO DE ACCESO DIRECTO PARA MAYORES DE 45 AÑOS	96
42 - ADMINISTRACIÓN Y DIRECCIÓN DE EMPRESAS	1212
43 - ECONOMÍA	420
56 - TURISMO	633
57 - FILOSOFÍA (PLAN 2003)	154
59 - ANTROPOLOGÍA SOCIAL Y CULTURAL	477
65 - DIPLOMATURA EN CIENCIAS EMPRESARIALES	727
6501 - GRADO EN ECONOMÍA	863
6502 - GRADO EN ADMINISTRACIÓN Y DIRECCIÓN DE EMPRESAS	1351
6503 - GRADO EN TURISMO	398
7001 - GRADO EN FILOSOFÍA	545
7002 - GRADO EN ANTROPOLOGÍA SOCIAL Y CULTURAL	398
TOTAL	7656

**Centro de Zona Gregorio Marañón
053027 "Gregorio Marañón"**

CURSO DE ACCESO DIRECTO PARA MAYORES DE 25 AÑOS	565
CURSO DE ACCESO DIRECTO PARA MAYORES DE 45 AÑOS	145
44 - HISTORIA	746
45 - FILOLOGÍA HISPÁNICA	220
46 - FILOLOGÍA INGLESA	214
6401 - GRADO EN LENGUA Y LITERATURA ESPAÑOLA	534
6402 - GRADO EN ESTUDIOS INGLESES: LENGUA, LITERATURA Y CULTURA	851
6701 - GRADO EN GEOGRAFÍA E HISTORIA	1429
6702 - GRADO EN HISTORIA DEL ARTE	2042
TOTAL	6746

**Centro de Zona Jacinto Verdaguer
053024 "Jacinto Verdaguer"**

CURSO DE ACCESO DIRECTO PARA MAYORES DE 25 AÑOS	199
CURSO DE ACCESO DIRECTO PARA MAYORES DE 45 AÑOS	41
11 - CIENCIAS POLÍTICAS	195
12 - SOCIOLOGÍA	163
47 - PSICOLOGÍA (PLAN 2000)	1094

48 - PEDAGOGÍA	326
49 - PSICOPEDAGOGÍA	315
50 - EDUCACIÓN SOCIAL	322
6201 - GRADO EN PSICOLOGÍA	2587
6301 - GRADO EN EDUCACIÓN SOCIAL	429
6302 - GRADO EN PEDAGOGÍA	284
6901 - GRADO EN CIENCIA POLÍTICA Y DE LA ADMINISTRACIÓN	632
6902 - GRADO EN SOCIOLOGÍA	351
TOTAL	6938

**Centro de Zona Las Tablas
053039 "Las Tablas"**

07 - CIENCIAS FÍSICAS	204
08 - CIENCIAS MATEMÁTICAS	127
09 - CIENCIAS QUÍMICAS	126
52 - INGENIERÍA INDUSTRIAL (PLAN 2001)	450
53 - INFORMÁTICA DE SISTEMAS (PLAN 2000)	412
54 - INFORMÁTICA DE GESTIÓN (PLAN 2000)	278
55 - INGENIERÍA INFORMÁTICA	229
60 - CIENCIAS AMBIENTALES	426
62 - I.T.I. ELECTRÓNICA	18
63 - I.T.I. MECÁNICA	42
64 - I.T.I. ELECTRICIDAD	7
6101 - GRADO EN CIENCIAS AMBIENTALES	380
6102 - GRADO EN MATEMÁTICAS	313
6103 - GRADO EN QUÍMICA	186
6104 - GRADO EN FÍSICA	262
6801 - GRADO EN INGENIERÍA ELÉCTRICA	182
6802 - GRADO EN INGENIERÍA ELECTRÓNICA INDUSTRIAL Y AUTOMÁTICA	224
6803 - GRADO EN INGENIERÍA MECÁNICA	329
6804 - GRADO EN INGENIERÍA EN TECNOLOGÍAS INDUSTRIALES	88
7101 - GRADO EN INGENIERÍA INFORMÁTICA	381
7102 - GRADO EN INGENIERÍA DE LAS TECNOLOGÍAS DE LA INFORMACIÓN	166
TOTAL	4830

053040 Raimundo Fernández Villaverde

CUID	4318
TOTAL	4318

**053037 Centro de Zona de Arganda del Rey
Centro Comercial el Zoco**

CURSO DE ACCESO PARA MAYORES DE 25 AÑOS	92
CURSO DE ACCESO PARA MAYORES DE 45 AÑOS	13
6603 - GRADO EN TRABAJO SOCIAL	36
TOTAL	141

**053011 Centro de Zona de Collado Villalba
Centro Cultural Parque Peñalba**

CURSO DE ACCESO PARA MAYORES DE 25 AÑOS	106
CURSO DE ACCESO PARA MAYORES DE 45 AÑOS	35
51 - DERECHO (PLAN 2000)	9
6201 - GRADO EN PSICOLOGÍA	32
6502 - GRADO EN ADMINISTRACIÓN Y DIRECCIÓN DE EMPRESAS	60
6602 - GRADO EN DERECHO	104
6603 - GRADO EN TRABAJO SOCIAL	33
6701 - GRADO EN GEOGRAFÍA E HISTORIA	79
TOTAL	458

**053033 Centro de Zona de Colmenar Viejo
I.E.S. "Ángel Corella"**

CURSO DE ACCESO PARA MAYORES DE 25 AÑOS	44
CURSO DE ACCESO PARA MAYORES DE 45 AÑOS	5
61 - TRABAJO SOCIAL	12
6601 - GRADO EN CIENCIAS JURÍDICAS DE LAS ADMINISTRACIONES PÚBLICAS	8
6603 - GRADO EN TRABAJO SOCIAL	43
TOTAL	112

**053021 Centro de Zona de Coslada
I.E.S. "Antonio Gaudí"**

CURSO DE ACCESO PARA MAYORES DE 25 AÑOS	182
CURSO DE ACCESO PARA MAYORES DE 45 AÑOS	41
6201 - GRADO EN PSICOLOGÍA	472
7101 - GRADO EN INGENIERÍA INFORMÁTICA	99
7102 - GRADO EN INGENIERÍA DE LAS TECNOLOGÍAS DE LA INFORMACIÓN	50
TOTAL	844

**053005 Centro de Zona de Majadahonda
I.E.S. "José Saramago"**

CURSO DE ACCESO PARA MAYORES DE 25 AÑOS	64
CURSO DE ACCESO PARA MAYORES DE 45 AÑOS	34
6602 - GRADO EN DERECHO	218
TOTAL	316

**053030 Centro de Zona de Pozuelo
Centro Educativo " Reyes Católicos "**

CURSO DE ACCESO PARA MAYORES DE 25 AÑOS	63
CURSO DE ACCESO PARA MAYORES DE 45 AÑOS	23
47 - PSICOLOGÍA (PLAN 2000)	68
6201 - GRADO EN PSICOLOGÍA	518
6301 - GRADO EN EDUCACIÓN SOCIAL	48
6503 - GRADO EN TURISMO	54
TOTAL	774

**053028 Centro de Zona de Rivas Vaciamadrid
Centro de Adultos (CERPA)**

CURSO DE ACCESO PARA MAYORES DE 25 AÑOS	131
CURSO DE ACCESO PARA MAYORES DE 45 AÑOS	30
50 - EDUCACIÓN SOCIAL	32
6201 - GRADO EN PSICOLOGÍA	246
6301 - GRADO EN EDUCACIÓN SOCIAL	121
6502 - GRADO EN ADMINISTRACIÓN Y DIRECCIÓN DE EMPRESAS	136
6601 - GRADO EN CIENCIAS JURÍDICAS DE LAS ADMINISTRACIONES PÚBLICAS	22
6701 - GRADO EN GEOGRAFÍA E HISTORIA	91
TOTAL	809

**053031 Centro de Zona de San Martín de Valdeiglesias
I.E.S. "Pedro de Tolosa"**

CURSO DE ACCESO PARA MAYORES DE 25 AÑOS	11
CURSO DE ACCESO PARA MAYORES DE 45 AÑOS	3
6301 - GRADO EN EDUCACIÓN SOCIAL	12
6302 - GRADO EN PEDAGOGÍA	5
TOTAL	31

**053012 Centro de Zona de San Sebastián de los Reyes
I.E.S. "Torrente Ballester"**

CURSO DE ACCESO PARA MAYORES DE 25 AÑOS	188
CURSO DE ACCESO PARA MAYORES DE 45 AÑOS	40
51 - DERECHO (2000)	238
6201 - GRADO EN PSICOLOGÍA	556
6503 - GRADO EN TURISMO	46
6602 - GRADO EN DERECHO	220
TOTAL	1288

**053041 Centro de Zona de Torrejón de Ardoz
Ctro. "José Antonio Paraíso"**

CURSO DE ACCESO PARA MAYORES DE 25 AÑOS	248
CURSO DE ACCESO PARA MAYORES DE 45 AÑOS	48
6502 - GRADO EN ADMINISTRACIÓN Y DIRECCIÓN DE EMPRESAS	132
6602 - GRADO EN DERECHO	151
TOTAL	579

053022 Centro de Zona de Tres Cantos
I.E.S. "Jorge Manrique"

CURSO DE ACCESO PARA MAYORES DE 25 AÑOS	50
CURSO DE ACCESO PARA MAYORES DE 45 AÑOS	7
53 - INGENIERO TÉCNICO EN INFORMÁTICA DE SISTEMAS	35
54 - INGENIERO TÉCNICO EN INFORMÁTICA DE GESTIÓN	26
6301 - GRADO EN EDUCACIÓN SOCIAL	56
6502 - GRADO EN ADMINISTRACIÓN Y DIRECCIÓN DE EMPRESAS	145
6701 - GRADO EN GEOGRAFÍA E HISTORIA	133
7101 - GRADO EN INGENIERÍA INFORMÁTICA	44
7102 - GRADO EN INGENIERÍA DE LAS TECNOLOGÍAS DE LA INFORMACIÓN	26
TOTAL	522

3.- DATOS COMPARATIVOS CON CURSOS ANTERIORES

TITULACIÓN	Nº ALUMNOS 2009/2010	Nº ALUMNOS 2010/2011	Nº ALUMNOS 2011/2012
00 - CURSO DE ACCESO PARA MAYORES DE 25 AÑOS	3769	2559	2329
00 - CURSO DE ACCESO PARA MAYORES DE 45 AÑOS	809	741	561
01 - DERECHO (P.A.)	---	---	---
07 - CIENCIAS FÍSICAS	375	280	220
08 - CIENCIAS MATEMÁTICAS	293	171	127
09 - CIENCIAS QUÍMICAS	276	174	126
10 - INGENIERO INDUSTRIAL (P.A.)	1	---	---
11 - CIENCIAS POLÍTICAS Y SOCIOLOGÍA SECCIÓN POLÍTICAS	491	308	196
12 - CIENCIAS POLÍTICAS Y SOCIOLOGÍA SECCIÓN SOCIOLOGÍA	324	245	164
34 - FILOSOFÍA (P.A.)	8	---	---
42 - ADMINISTRACIÓN Y DIRECCIÓN DE EMPRESAS	2152	1497	1213
43 - ECONOMÍA	820	614	420
44 - HISTORIA	1602	1093	746
45 - FILOLOGÍA HISPÁNICA	381	302	220
46 - FILOLOGÍA INGLESA	469	321	214
47 - PSICOLOGÍA (PLAN 2000)	2216	1633	1192
48 - PEDAGOGÍA	403	278	326
49 - PSICOPEDAGOGÍA	778	438	315
50 - EDUCACIÓN SOCIAL	1006	694	354
51 - DERECHO (PLAN 2000)	3435	2123	1745
52 - INGENIERO INDUSTRIAL (PLAN 2001)	763	519	450
53 - INGENIERO TÉCNICO EN INFORMÁTICA DE SISTEMAS	1374	618	501
54 - INGENIERO TÉCNICO EN INFORMÁTICA DE GESTIÓN	920	434	331
55 - INGENIERO EN INFORMÁTICA	456	342	229
56 - TURISMO	1467	891	633
57 - FILOSOFÍA (PLAN 2003)	367	239	154
59 - ANTROPOLOGÍA SOCIAL Y CULTURAL	1254	685	477
60 - CIENCIAS AMBIENTALES	809	609	426
61 - TRABAJO SOCIAL	1807	957	682
62 - INGENIERO TÉCNICO INDUSTRIAL EN ELECTRÓNICA INDUSTRIAL	110	61	18
63 - INGENIERO TÉCNICO INDUSTRIAL EN MECÁNICA	231	134	42
64 - INGENIERO TÉCNICO INDUSTRIAL EN ELECTRICIDAD	55	27	7
65 - DIPLOMADO EN CIENCIAS EMPRESARIALES	2223	1060	728
6101 - GRADO EN CIENCIAS AMBIENTALES	---	227	380
6102 - GRADO EN MATEMÁTICAS	---	180	313
6103 - GRADO EN QUÍMICA	---	98	186
6104 - GRADO EN FÍSICA	---	167	262
6201 - GRADO EN PSICOLOGÍA	2056	3219	4411
6301 - GRADO EN EDUCACIÓN SOCIAL	459	516	666
6302 - GRADO EN PEDAGOGÍA	---	162	289
6401 - GRADO EN LENGUA Y LITERATURA ESPAÑOLA	265	422	534
6402 - GRADO EN ESTUDIOS INGLESES: LENGUA LITERATURA Y CULTURA	377	641	851
6501 - GRADO EN ECONOMÍA	569	690	863
6502 - GRADO EN ADMINISTRACIÓN Y DIRECCIÓN DE EMPRESAS	---	1226	1824
6503 - GRADO EN TURISMO	---	281	498

6601 - GRADO EN CC DE LAS ADMINISTRACIONES PÚBLICAS	---	---	129
6602 - GRADO EN DERECHO	---	1051	1738
6603 - GRADO EN TRABAJO SOCIAL	---	468	740
6701 - GRADO EN GEOGRAFÍA E HISTORIA	1098	1439	1732
6702 - GRADO EN HISTORIA DEL ARTE	1058	1640	2042
6801 - GRADO EN INGENIERÍA ELÉCTRICA	120	122	182
6802 - GRADO EN INGENIERÍA ELECTRÓNICA INDUSTRIAL Y AUTOMÁTICA	165	167	224
6803 - GRADO EN INGENIERÍA MECÁNICA	235	227	329
6804 - GRADO EN INGENIERÍA EN TECNOLOGÍAS INDUSTRIALES	---	57	88
6901 - GRADO EN CIENCIA POLÍTICA Y DE LA ADMINISTRACIÓN	368	494	632
6902 - GRADO EN SOCIOLOGÍA	187	262	351
7001 - GRADO EN FILOSOFÍA	338	447	545
7002 - GRADO EN ANTROPOLOGÍA SOCIAL Y CULTURAL	---	263	398
7101 - GRADO EN INGENIERÍA INFORMÁTICA	---	342	524
7102 - GRADO EN INGENIERÍA EN TECNOLOGÍAS DE LA INFORMACIÓN	---	170	242
TOTAL	38739	35025	36119

DISTRIBUCIÓN DE ALUMNADO POR CARRERAS Y CENTROS DE ZONA

00 - CURSO DE ACCESO PARA MAYORES DE 25 AÑOS

CENTRO	Nº ALUMNOS 2011/2012
053026 ANDRES MANJÓN (GINER DE LOS RÍOS)	383
053037 ARGANDA DEL REY	92
053011 COLLADO VILLALBA	106
053033 COLMENAR VIEJO	44
053021 COSLADA	182
053027 GREGORIO MARAÑÓN	565
053024 JACINTO VERDAGUER	199
053005 MAJADAHONDA	64
053030 POZUELO DE ALARCÓN	63
053028 RIVAS VACIAMADRID	131
053031 SAN MARTÍN DE VALDEIGLESIAS	11
053012 SAN SEBASTIÁN DE LOS REYES	188
053041 TORREJÓN DE ARDOZ	248
053022 TRES CANTOS	50

00 - CURSO DE ACCESO PARA MAYORES DE 45 AÑOS

CENTRO	Nº ALUMNOS 2011/2012
053026 ANDRES MANJÓN (GINER DE LOS RÍOS)	96
053037 ARGANDA DEL REY	13
053011 COLLADO VILLALBA	35
053033 COLMENAR VIEJO	5
053021 COSLADA	41
053027 GREGORIO MARAÑÓN	145
053024 JACINTO VERDAGUER	41
053005 MAJADAHONDA	34
053030 POZUELO DE ALARCÓN	23
053028 RIVAS VACIAMADRID	30

053031 SAN MARTÍN DE VALDEIGLESIAS	3
053012 SAN SEBASTIÁN DE LOS REYES	40
053041 TORREJÓN DE ARDOZ	48
053022 TRES CANTOS	7

07 - CIENCIAS FÍSICAS

CENTRO	Nº ALUMNOS 2011/2012
053039 LAS TABLAS	204+16*= 220

* Alumnos matriculados en Campus Las Rozas.

08 - CIENCIAS MATEMÁTICAS

CENTRO	Nº ALUMNOS 2011/2012
053039 LAS TABLAS	127

09 - CIENCIAS QUÍMICAS

CENTRO	Nº ALUMNOS 2011/2012
053039 LAS TABLAS	126

11 - CIENCIAS POLÍTICAS

CENTRO	Nº ALUMNOS 2011/2012
053024 JACINTO VERDAGUER	195+1*= 196

* Alumnos matriculados en Escuelas Pías.

12 - SOCIOLOGÍA

CENTRO	Nº ALUMNOS 2011/2012
053024 JACINTO VERDAGUER	163+1*= 164

* Alumnos matriculados en Escuelas Pías.

42 - ADMINISTRACIÓN Y DIRECCIÓN DE EMPRESAS

CENTRO	Nº ALUMNOS 2011/2012
053026 ANDRES MANJÓN (GINER DE LOS RÍOS)	1212+1*= 1213

* Alumnos matriculados en Pozuelo de Alarcón.

43 - ECONOMÍA

CENTRO	Nº ALUMNOS 2011/2012
053026 ANDRES MANJÓN (GINER DE LOS RÍOS)	420

44 - HISTORIA (PLAN NUEVO)

CENTRO	Nº ALUMNOS 2011/2012
053027 GREGORIO MARAÑÓN	746

* Alumnos matriculados en Collado Villalba, Majadahonda, Rivas y Tres Cantos respectivamente.

45 - FILOLOGÍA HISPÁNICA

CENTRO	Nº ALUMNOS 2011/2012
053027 GREGORIO MARAÑÓN	220

46 - FILOLOGÍA INGLESA

CENTRO	Nº ALUMNOS 2011/2012
053027 GREGORIO MARAÑÓN	214

47 - PSICOLOGÍA (PLAN 2000)

CENTRO	Nº ALUMNOS 2011/2012
053024 JACINTO VERDAGUER	1094+29*+1*= 1125
053030 POZUELO DE ALARCÓN	68

* Alumnos matriculados en Coslada y San Sebastián de los Reyes respectivamente.

48 - PEDAGOGÍA (PLAN NUEVO)

CENTRO	Nº ALUMNOS 2011/2012
053024 JACINTO VERDAGUER	326

49 - PSICOPEDAGOGÍA

CENTRO	Nº ALUMNOS 2011/2012
053024 JACINTO VERDAGUER	315

50 - EDUCACIÓN SOCIAL

CENTRO	Nº ALUMNOS 2011/2012
053024 JACINTO VERDAGUER	322+32*= 354

* Alumnos matriculados en Rivas Vaciamadrid.

51 - DERECHO (PLAN 2000)

CENTRO	Nº ALUMNOS 2011/2012
053034 ESCUELAS PÍAS	1472+9*+1*+25*= 1507
053012 SAN SEBASTIÁN DE LOS REYES	238

* Alumnos matriculados en Collado Villalba, Jacinto Verdaguer y Majadahonda respectivamente

52 - INGENIERO INDUSTRIAL (PLAN 2001)

CENTRO	Nº ALUMNOS 2011/2012
053039 LAS TABLAS	450

53 - INGENIERO TÉCNICO EN INFORMÁTICA DE SISTEMAS (PLAN 2000)

CENTRO	Nº ALUMNOS 2011/2012
053039 LAS TABLAS	412+54*= 466
053022 TRES CANTOS	35

* Alumnos matriculados en Coslada.

54 - INGENIERO TÉCNICO EN INFORMÁTICA DE GESTIÓN (PLAN 2000)

CENTRO	Nº ALUMNOS 2011/2012
053039 LAS TABLAS	278+27*= 305
053022 TRES CANTOS	26

* Alumnos matriculados en Coslada.

55 - INGENIERO EN INFORMÁTICA

CENTRO	Nº ALUMNOS 2011/2012
053039 LAS TABLAS	229

56 - TURISMO

CENTRO	Nº ALUMNOS 2011/2012
053026 ANDRES MANJÓN (GINER DE LOS RÍOS)	633

57 - FILOSOFÍA (PLAN 2003)

CENTRO	Nº ALUMNOS 2011/2012
053026 ANDRES MANJÓN (GINER DE LOS RÍOS)	154

59 - ANTROPOLOGÍA SOCIAL Y CULTURAL

CENTRO	Nº ALUMNOS 2011/2012
053026 ANDRES MANJÓN (GINER DE LOS RÍOS)	477

60 - CIENCIAS AMBIENTALES

CENTRO	Nº ALUMNOS 2011/2012
053039 LAS TABLAS	426

61 - TRABAJO SOCIAL

CENTRO	Nº ALUMNOS 2011/2012
053033 COLMENAR VIEJO	12
053034 ESCUELAS PÍAS	641+11*+18*= 670

* Alumnos matriculados en Arganda y Collado Villalba respectivamente

62 - INGENIERO TÉCNICO INDUSTRIAL ELECTRÓNICA INDUSTRIAL

CENTRO	Nº ALUMNOS 2011/2012
053039 LAS TABLAS	18

63 - INGENIERO TÉCNICO INDUSTRIAL MECÁNICA

CENTRO	Nº ALUMNOS 2011/2012
053039 LAS TABLAS	42

64 - INGENIERO TÉCNICO INDUSTRIAL ELECTRICIDAD

CENTRO	Nº ALUMNOS 2011/2012
053039 LAS TABLAS	7

65 -DIPLOMATURA EN CIENCIAS EMPRESARIALES

CENTRO	Nº ALUMNOS 2011/2012
053026 ANDRES MANJÓN (GINER DE LOS RÍOS)	727+1*= 728

* Alumnos matriculados en Rivas.

6101 - GRADO EN CIENCIAS AMBIENTALES

CENTRO	Nº ALUMNOS 2011/2012
053039 LAS TABLAS	380

6102 - GRADO EN MATEMÁTICAS

CENTRO	Nº ALUMNOS 2011/2012
053039 LAS TABLAS	313

6103 - GRADO EN QUÍMICA

CENTRO	Nº ALUMNOS 2011/2012
053039 LAS TABLAS	186

6104 - GRADO EN FÍSICA

CENTRO	Nº ALUMNOS 2011/2012
053039 LAS TABLAS	262

6201 - GRADO EN PSICOLOGÍA

CENTRO	Nº ALUMNOS 2011/2012
053011 COLLADO VILLALBA	32
053021 COSLADA	472
053024 JACINTO VERDAGUER	2587
053030 POZUELO DE ALARCÓN	518
053028 RIVAS VACIAMADRID	246
053012 SAN SEBASTIÁN DE LOS REYES	556

6301 - GRADO EN EDUCACIÓN SOCIAL

CENTRO	Nº ALUMNOS 2011/2012
053024 JACINTO VERDAGUER	429
053030 POZUELO DE ALARCÓN	48
053028 RIVAS VACIAMADRID	121
053031 SAN MARTÍN DE VALDEIGLESIAS	12
053022 TRES CANTOS	56

6302 - GRADO EN PEDAGOGÍA

CENTRO	Nº ALUMNOS 2011/2012
053024 JACINTO VERDAGUER	284
053031 SAN MARTÍN DE VALDEIGLESIAS	5

6401 - GRADO EN LENGUA Y LITERATURA ESPAÑOLA

CENTRO	Nº ALUMNOS 2011/2012
GREGORIO MARAÑÓN	534

6402 - GRADO EN ESTUDIOS INGLESES: LENGUA, LITERATURA Y CULTURA

CENTRO	Nº ALUMNOS 2011/2012
GREGORIO MARAÑÓN	851

6501 - GRADO EN ECONOMIA

CENTRO	Nº ALUMNOS 2011/2012
053026 ANDRES MANJÓN (GINER DE LOS RÍOS)	863

6502 - GRADO EN ADMINISTRACIÓN Y DIRECCIÓN DE EMPRESAS

CENTRO	Nº ALUMNOS 2011/2012
053026 ANDRES MANJÓN (GINER DE LOS RÍOS)	1351
053011 COLLADO VILLALBA	60
053028 RIVAS VACIAMADRID	136
053041 TORREJÓN DE ARDOZ	132
053022 TRES CANTOS	145

6503 - GRADO EN TURISMO

CENTRO	Nº ALUMNOS 2011/2012
053026 ANDRES MANJÓN (GINER DE LOS RÍOS)	398
053030 POZUELO DE ALARCÓN	54
053012 SAN SEBASTIÁN DE LOS REYES	46

6601 - GRADO EN CIENCIAS JURÍDICAS DE LAS ADMINISTRACIONES PÚBLICAS

CENTRO	Nº ALUMNOS 2011/2012
053033 COLMENAR VIEJO	8
053034 ESCUELAS PÍAS	99
053028 RIVAS VACIAMADRID	22

6602 - GRADO EN DERECHO

CENTRO	Nº ALUMNOS 2011/2012
053011 COLLADO VILLALBA	104
053034 ESCUELAS PÍAS	1045
053005 MAJADAHONDA	218
053012 SAN SEBASTIÁN DE LOS REYES	220
053041 TORREJÓN DE ARDOZ	151

6603 - GRADO EN TRABAJO SOCIAL

CENTRO	Nº ALUMNOS 2011/2012
053037 ARGANDA DEL REY	36
053011 COLLADO VILLALBA	33
053033 COLMENAR VIEJO	43
053034 ESCUELAS PÍAS	628

6701 - GRADO EN GEOGRAFÍA E HISTORIA

CENTRO	Nº ALUMNOS 2011/2012
053011 COLLADO VILLALBA	79
053027 GREGORIO MARAÑÓN	1429
053028 RIVAS VACIAMADRID	91
053022 TRES CANTOS	133

6702 - GRADO EN HISTORIA DEL ARTE

CENTRO	Nº ALUMNOS 2011/2012
053027 GREGORIO MARAÑÓN	2042

6801 - GRADO EN INGENIERÍA ELÉCTRICA

CENTRO	Nº ALUMNOS 2011/2012
053039 LAS TABLAS	182

6802 - GRADO EN INGENIERÍA ELECTRÓNICA INDUSTRIAL Y AUTOMÁTICA

CENTRO	Nº ALUMNOS 2011/2012
053039 LAS TABLAS	224

6803 - GRADO EN INGENIERÍA MECÁNICA

CENTRO	Nº ALUMNOS 2011/2012
053039 LAS TABLAS	329

6803 - GRADO EN TECNOLOGÍAS INDUSTRIALES

CENTRO	Nº ALUMNOS 2011/2012
053039 LAS TABLAS	88

6901 - GRADO EN CIENCIA POLÍTICA Y DE LA ADMINISTRACIÓN

CENTRO	Nº ALUMNOS 2011/2012
053024 JACINTO VERDAGUER	632

6902 - GRADO EN SOCIOLOGÍA

CENTRO	Nº ALUMNOS 2011/2012
053024 JACINTO VERDAGUER	351

7001 - GRADO EN FILOSOFÍA

CENTRO	Nº ALUMNOS 2011/2012
053026 ANDRES MANJÓN (GINER DE LOS RÍOS)	545

7002 - GRADO EN ANTROPOLOGÍA SOCIAL Y CULTURAL

CENTRO	Nº ALUMNOS 2011/2012
053026 ANDRES MANJÓN (GINER DE LOS RÍOS)	398

7101 - GRADO EN INGENIERÍA INFORMÁTICA

CENTRO	Nº ALUMNOS 2011/2012
053021 COSLADA	99
053039 LAS TABLAS	381
053022 TRES CANTOS	44

7102 - GRADO EN INGENIERÍA EN TECNOLOGÍAS DE LA INFORMACIÓN

CENTRO	Nº ALUMNOS 2011/2012
053021 COSLADA	50
053039 LAS TABLAS	166
053022 TRES CANTOS	26

4. - " COIE "

1.- ORGANIZACIÓN, RECURSOS HUMANOS Y ACTIVIDADES MARCO

- Secretaria del COIE del Centro Asociado de Madrid. Su función es la de aportar el apoyo administrativo a la coordinación. Se puede contactar por teléfono y por correo electrónico. No obstante, dada la ubicación en sedes diferentes la fluidez en la gestión, resulta compleja.
- Personal de servicios con el cual podemos contar para el traslado de materiales y paquetería en general.
- Coordinadora del COIE del Centro Asociado de Madrid. La forma de contacto es telefónica, vía Internet y, personalmente. Su función viene prescrita por la normativa de los Centros de Orientación, Información e Empleo en los Centros Asociados, que establece las siguientes:
 - Elaborar la Memoria anual de actividades del COIE del Centro y, remitirla a la Sede Central dentro del plazo establecido por la Dirección del COIE.
 - Informar y difundir la oferta formativa de la UNED, así como su metodología.
 - Prestar orientación académica y profesional a los estudiantes y postgraduados y futuros estudiantes del Centro Asociado.
 - Coordinar, en su caso, el Plan de Orientación Tutorial (POT) en el Centro Asociado, de acuerdo con el modelo adoptado por la UNED, desarrollando las actividades inherentes a dicha coordinación.
 - Coordinar el Plan de Acogida u otros planes de orientación en el Centro Asociado, destinados a atender las necesidades de los estudiantes y potenciales estudiantes de la UNED.
 - Promover y coordinar las actividades de formación complementarias para la inserción laboral, las técnicas de estudio autorregulado y la inmersión en las TIC en el Centro Asociado. En el apartado correspondiente se indicarán los cursos celebrados.
 - Gestionar convenios de cooperación educativa con empresas y otros centros de trabajo.

2. ACCIONES DESARROLLADAS DE ORIENTACIÓN ACADÉMICA AL ESTUDIANTE

- Orientación e información:

Perfil del usuario		Indicar Número
	Estudiantes	417
	PDI	
	PAS	
	Tutores	
	Otros	
TOTAL USUARIOS		417

Modalidad de consulta	Indicar Número
Personalmente	87
Por carta	
Por teléfono	53
Por fax	
Por correo electrónico	277
TOTAL CONSULTAS	417

Desglose por curso o situación:

CURSO / SITUACIÓN	Número
Futuro estudiante	21
Curso de acceso mayores 25	45
Curso de acceso mayores 45	8
1º	36
2º	48
3º	66
4º	41
5º	30
6º	
Doctorado	44
Postgrados/Formación continua	51
Titulado universitario	18
Otros	9
TOTAL	417

3. ACTIVIDADES DE DIFUSIÓN DEL SERVICIO DE ORIENTACIÓN ACADÉMICA AL ESTUDIANTE

Actividad	Descripción / Título	Número asistent	Fecha/s
<i>Participación en programas de radio y demás medios de comunicación</i>	<p><i>(Contactados los responsables de los programas de radio, manifiestan que la difusión del COIE, deberían realizarse en los horarios destinados información del COIE de la sede central). Finalmente, no se ha llevado a cabo ninguna emisión específica del Centro Asociado.</i></p> <p><i>Sesión destinada a proporcionar Información General de la metodología de la UNED. Y, presentación de la Página Web</i></p>	218	10-10-2012
<i>Sesión de Acogida (Giner de los Ríos)</i>	<i>Sesión destinada a proporcionar Información General de la metodología de la UNED. Y, presentación de la Página Web</i>	195	10-10-2012
<i>Sesión de Acogida (Giner de los Ríos)</i>	<i>Sesión destinada a proporcionar Información General de la metodología de la UNED. Y, presentación de la Página Web</i>	207	28-10-2012
<i>Sesión de Acogida (Jacinto Verdaguer)</i>	<i>Sesión destinada a proporcionar Información General de la metodología de la UNED. Y, presentación de la Página Web</i>	216	28-10-2012

4.- ACTIVIDADES DE FORMACIÓN EN ORIENTACIÓN ACADÉMICA AL ESTUDIANTE

Curso	Horas	Número asistentes (hojas de firmas)	Modalidad: Presencial / A distancia / Semipresencial	Nº de cursos y Fecha/s
Técnicas de Estudio Autorregulado (COIE)	20	Sí (Documentación en poder del COIE Sede Central)	Semi-presencial	29 y 30 septiembre
Técnicas de Estudio (Autoconocimiento y Desarrollo de Estrategias)	20	Sí 25	Semi-presencial	10 y 11 noviembre (mañanas)
Técnicas de Estudio (Autoconocimiento y Desarrollo de Estrategias)	20	Sí 20	Semi-presencial	10 y 11 noviembre (tardes)
Técnicas de Estudio (Autoconocimiento y Desarrollo de Estrategias)		Sí 24		
Técnicas de Estudio (Autoconocimiento y Desarrollo de Estrategias)	20	Sí 10	Semi-presencial	15 y 16 de diciembre (mañanas)
Técnicas de Estudio (Autoconocimiento y Desarrollo de Estrategias)	20	Sí 10	Semi-presencial	15 y 16 de diciembre (tardes)

5.- ACTIVIDADES DE COORDINACIÓN DE ORIENTACIÓN ACADÉMICA AL ESTUDIANTE

- Reunión general anual de coordinadores del COIE celebrada en La Coruña (Junio 2011)
- Evaluación de las Entrevistas a realizar a los estudiantes matriculados en el curso de Acceso a la Universidad para Mayores de 45 años. En el caso del Centro Asociado en Madrid se ha compartido la corrección de las mencionadas entrevistas (on-line) con la Secretaría Académica del Centro Asociado, Doña Gabriela Topa.
- Presentación de comunicación titulada “Evaluación del grado de satisfacción de los destinatarios de un programa de orientación” en el XV Congreso Nacional y I Internacional de Modelos de Investigación Educativa, “Investigación y educación en un mundo en red”, celebrado en la (UNED), organizado por la Asociación Interuniversitaria de Investigación Pedagógica (AIDIPE). Madrid, 21-23 de Septiembre de 2011.
- Moderadora de la Sesión de Comunicaciones XV Congreso Nacional y I Internacional de Modelos de Investigación Educativa, “Investigación y educación en un mundo en red”, celebrado en la (UNED), organizado por la Asociación Interuniversitaria de Investigación Pedagógica (AIDIPE). Madrid, 21-23 de Septiembre de 2011.
- Participante en calidad de experta en los Grupos de Discusión para la Evaluación de las Acciones de Experimentación de Servicios Integrados

de Información y Orientación en Formación Profesional para el Empleo.
(Fundación Tripartita para la Formación en el Empleo). Octubre de 2011.

- ❖ **Presentación, exposición y defensa oral de comunicación titulada; Proyecto de Innovación Red-DES: Análisis de necesidades en la docencia del Diagnóstico en Educación Social, en las IX Jornadas de Redes de Investigación en Docencia Universitaria, celebradas en la Universidad de Alicante, organizadas por el Vicerrectorado de Planificación Estratégica y Calidad, los días 7 y 8 de junio de 2012.**

6.- PARTICIPACIÓN EN PROYECTOS DE INVESTIGACIÓN DE ORIENTACIÓN ACADÉMICA AL ESTUDIANTE

- **Coordinadora docente del Programa Erasmus Jóvenes Emprendedores, hasta el 7 de octubre de 2011.**
- **VI Convocatoria de Redes de Investigación para la Innovación Docente: Innovación en el Diagnóstico en Educación Social, convocada por la UNED.** Se destaca la presente investigación debido a que su objetivo es detectar necesidades en los estudiantes con el fin de orientarles en las técnicas de estudio y requisitos previos para cursar estudios universitarios. Y, a los profesores-tutores orientarles en necesidades de formación para su labor tutorial.

7.- ASISTENCIA Y PARTICIPACIÓN EN JORNADAS Y CONGRESOS DE ORIENTACIÓN ACADÉMICA AL ESTUDIANTE

- **Presentación en el Simposio: La práctica profesional de la Orientación Universitaria, en el III Seminario de la Red Interuniversitaria de Profesorado de Orientación y I Jornadas de Investigación e Innovación en Orientación Educativa y Profesional, organizado por la Facultad de Ciencias de la Educación de la Universidad de Sevilla, los días 22 y 23 de marzo de 2012.**
- **Participación como representante del Departamento Métodos de Investigación y Diagnóstico en Educación (Orientación e Intervención Psicopedagógica) MIDE II de la UNED, en la XI Reunión Nacional del Área de MIDE, organizadas por el Departamento de Métodos de Investigación e Innovación Educativa de la Universidad de Málaga, los días 21 y 22 de junio de 2012 (15 horas).**

5.- EXTENSIÓN UNIVERSITARIA

0.- INTRODUCCIÓN

Durante este curso este departamento ha realizado muchos cambios tanto de estructura como de dirección.

El comienzo del curso 2011-2012 fue una continuidad de cursos anteriores, en todos sus aspectos, en marzo de 2012, cesó en sus funciones la Subdirectora de Medios y Extensión Universitaria, Aurora Gutiérrez Nogueroles, con la que colaboraba Juan José Escribano. En su lugar fueron nombradas como coordinadoras de Nuevas Tecnologías Natividad Duro y de Extensión Universitaria Pilar Bardera.

Estas modificaciones en la dirección del Departamento se vieron reflejadas en ciertos cambios de funcionamiento.

Conectar la información en el departamento mediante	Creación de la Agenda para el control de todo tipo de actividades con la herramienta Google Calendar.
	Activación de un correo electrónico común secretaria-extension@madrid.uned.es como punto de referencia para todo el departamento.
Creación de un documento recogiendo los datos necesarios sobre logística y medios técnicos para cubrir los actos y actividades.	

1.- ACTIVIDADES REALIZADAS DESDE EL DEPARTAMENTO DE MEDIOS Y EXTENSIÓN UNIVERSITARIA

TIPO DE ACTIVIDAD	Nº DE ACTIVIDADES	ACTIVIDADES	FECHA
Cursos	10	Políticos y ciudadanos: comunicación y relaciones. Reglas y prácticas (1812-2012)	14/11/2011
		Formación en evaluación neuropsicológica y psicoestimulación en personas con enfermedad de Alzheimer y otras demencias	19/11/2011
		Enreda Madrid (Gymkana Virtual)	07-30/12/2011
		Técnicas de estudio I (Autoconocimiento y Desarrollo de Estrategias)	15/12/2011
		TÉCNICAS DE ESTUDIO II (Autoconocimiento y desarrollo de estrategias)	15/12/2011
		Guerra y paz en el mundo contemporáneo: de la seguridad nacional a la seguridad humana.	12/03/2012
		¿Compramos o nos venden? Hagamos una crítica de la publicidad	22/03/2012
		Primera Jornada de desarrollo de competencias para Equipos Directivos de Centros Educativos	27/04/2012
		El libro como objeto de arte	18-20/06/2012
		Escuela de Verano Curso Intensivo Inglés B1	25/06-19/07/2012

	15	Cursos de Verano	27/06- 18/07/2012
--	----	------------------	----------------------

Actividades Culturales	4	CINE FORUM Coloquio Bioética "Las Invasiones Bárbaras"	11/11/2011
		Ruta literaria el Madrid de Larra	26/11/2011
		CINE FORUM "La Ola"	27/03/2012
		1 er. Encuentro en la UNED de Arte Urbano	27/06/2012

Presentación de libros	6	"Juegos jurídicos" Civil III (propiedad y Derechos Reales)	08/11/2011
		"Tratado sobre la formación de los hijos de los nobles"	15/11/2011
		"Realidad histórica y creación literaria en las sátiras de Juan del Valle Caviedes" de Antonio Lorente Medina	24/01/2012
		"Presunción de inocencia"	01/03/2012
		"Investigaciones arqueológicas en Sisapo, capital del cinabrio hispano (I)"	14/03/2012
		"Salud Mental Comunitaria" de Ana M.ª Marcos y Gabriela Topa	16/05/2012

Jornadas y Conferencias	9	Ciclo de Conferencias 2012 - "TANTA TEORÍA PARA TAMPOCO ARTE"	16/01/2012
		Nos visitan los alumnos de Erasmus de la UNED del curso 2011-2012	24/02/2012
		CONGRESO La Constitución de Cádiz: origen del constitucionalismo y significación actual	27- 29/02/2012
		"Representaciones astrales en el Arte Prehistórico, repaso historiográfico y últimas tendencias"	05/03/2012
		Ciclo de Conferencias 2012 - "La nueva bilis negra: melancolía y modernidad artística"	21/03/2012
		Ciclo de Conferencias 2012 - "Nuevas perspectivas en el Renacimiento y el Barroco"	26/03/2012
		Ciclo de Conferencias 2012 alumnos - "El ferrocarril en Aranjuez: historia y patrimonio"	23/04/2012
		SPEAKER'S CORNER	09/05/2012
		Día de las Letras Gallegas	16- 18/05/2012

Cesión de Espacios	12	Rueda de Prensa - Juan Gimeno, Rector de la UNED, presenta Enreda Madrid	02/12/2011
		Conferencia Final del proyecto de Justicia Europea: "STOP A LOS CRIMENES DE ODIO EN EUROPA" "STOP HATE CRIMES"	23-24/03/2012
		XVIII Jornadas de Psicología y Profesión- Aula Joven, Centro Jacinto Verdaguer	13/03/2012
		Congreso Internacional sobre Inclusión Digital y Aprendizaje: Ciencia y Buenas Prácticas	19-20/04/2012
		JORNADA de la CRUE CERTIUNI	26/04/2012
		Presentación de los Cursos de Verano 2012	08/05/2012
		Seión informativa UNIDIS	17/05/2012
		Acto de Certiuni	24/05/2012
		Acto de homenaje a los alumnos de la UNED	15/06/2012
		Jornadas Forem	20/06/2012
		I Feria del Libro de Artistas de Madrid (Masquelibros)	22-24/06/2012
		Exposición de fotografía "SUEÑOS DE INDIA"	1-23/07/2012





STOP A LOS CRIMENES DE

ODIO EN EUROPA" "STOP HATE CRIMES"
Feria Más que libros



Feria Más que libros



Acogida de los Erasmus



2.- ACTIVIDADES CON INSCRIPCIÓN

Formación en evaluación neuropsicológica y psicoestimulación en personas con enfermedad de Alzheimer y otras demencias	23
Políticos y ciudadanos: comunicación y relaciones. Reglas y prácticas (1812-2012)(del 14 al 17 de noviembre de 2011)	24
Técnicas de estudio I (Autoconocimiento y Desarrollo de Estrategias) MAÑANA Y TARDE	13
CONGRESO La Constitución de Cádiz: origen del constitucionalismo y significación actual	33
Guerra y paz en el mundo contemporáneo: de la seguridad nacional a la seguridad humana.(del 12 al 14/03/2012)	44
Desarrollo de competencias para el estudio y la profesión	33
¿Comparamos o nos venden? Hagamos una crítica de la publicidad	14
Primera Jornada de desarrollo de competencias para Equipos Directivos de Centros Educativos	48
Enreda Madrid (Gymkana Virtual)	39
El libro como objeto de arte	5
Total alumnos que se han inscrito en actividades de extensión y culturales	276



3.- CURSOS DE VERANO

Familia y persona en la Unión Europea: problemas actuales	21
El necesario cambio del modelo de crecimiento económico español	46
Inestabilidad en Asia-Pacífico	57
Cero en conducta: soluciones jurídicas a la conflictividad en las aulas	30
Tendencias de la teoría literaria hoy	51
Técnicas para el cambio y la innovación en las empresas	20
Buenas prácticas en la gestión de las Administraciones Públicas, ética y prevención de la corrupción	25
Formas de la violencia y transgresiones: la creación de las "chicas malas"	59
Lengua y cultura gastronómica italianas	43
¿Un nuevo Derecho del Trabajo?	45
El fascismo. Teoría e interpretación	51
Inmigración y emigración, hoy	33
Inclusión laboral de las personas con discapacidad	41
Nuevos desafíos para la protección de la salud: los derechos del paciente	28
La Constitución de 1812 a debate en el Congreso y el Senado	46
TOTAL DE ALUMNOS QUE HAN PARTICIPADO EN NUESTROS CURSOS DE VERANO	596









4.- ACTIVIDADES COMPLEMENTARIAS



CONCIERTO DE EDUARDO PINILLA

"Fotografiar es colocar la cabeza, el ojo y el corazón en un mismo eje".
Henry Cartier-Bresson

"¿Cuál de mis fotos es mi fotografía preferida? Una que voy a hacer mañana". Emmet Gowin

"Sólo se ve con el corazón, lo esencial es invisible a los ojos".
Antoine de Saint-Exupéry
(El Principito)

"Se atrevió, sé diferente, sé poco práctico, sé cualquier cosa que asegure tu objetivo y tu visión imaginativa frente a los lugares seguros, las criaturas comunes y los esclavos de lo ordinario". Peter Lindbergh.

"Si sabes esperar la gente se olvidará de tu cámara y entonces su alma saldrá a la luz". Steve McCurry

Taller de **PLAZAS LIMITADAS** Fotografía y Comunicación.

"El Arte de Mirar Diferente"

Jesús Menéndez Pabón, autor de **SUEÑOS DE INDIA** y fundador de **WORLD BRAND Society** compartirá durante 2 jornadas, de una manera cómica, su particular mirada de la fotografía, así como los secretos de su trabajo durante 3 años en India.

Creatividad, comunicación, ilusión, respeto, inconformismo, aventura, culturas, humildad, superación y **mirar diferente** serán algunos de los ingredientes para iniciar un diálogo cómplice con el fotógrafo que todos llevamos dentro. Para abrir la puerta a una fotografía única, como únicos somos cada uno de nosotros.

FECHAS : 18 y 19 de Julio
LUGAR: UNED (Escuelas Pías)
HORARIO: 18:00 a 21:00h.



MATRÍCULA: 25€ (Destinados a entendimiento de culturas)
El taller incluirá una actividad práctica de trabajo fotográfico por conceptos. Diploma **WORLD BRAND**, **PLAZAS LIMITADAS**.

Para más información o inscribirse en el Taller enviar Nombre, Apellidos y Teléfono a: info@100familiasindias.com
La asignación de plazas seguirá el orden de inscripción.

"Una buena foto nace desde el respeto y se gesta en el corazón. Y luego viene el clic".
Jesús Menéndez



PECHERSKY



IMPARTE:
Jesús Menéndez Pabón, exDirectivo de Marketing y Comunicación, Fundador de **WORLD BRAND Society**, escritor y fotógrafo del proyecto "100 Familias Indias" que vive en "Matera" y "SUEÑOS DE INDIA".

EXPOSICIONES I.M. 2012:
MUSEO NACIONAL DE ANTROPOMORFÍA, MATARÓN, Madrid.
TABACALERA de Leningrad, UNED Madrid.
Primeras actividades paralelas del Festival Internacional de Cine, Imaginada.

www.100familiasindias.com



INVITADO ESPECIAL:
El escritor Pechersky, autor del libro "Fotografía de prensa en su Buenos Aires", "Por qué en 1954 era uno de los fotógrafos de referencia en el mundo de la fotografía", fotógrafo para múltiples sectores.

Actualmente comparte su trabajo con la formación, desarrollando seminarios y conferencias para profesionales. Reseñas y artículos como lo realizó **Manuelita** en Argentina donde por cinco meses su primer salario operando con sólo 14 años.

www.pechersky.com

5.- UNED SENIOR



Acto de inauguración del Curso, el 25 de octubre de 2011 en el Centro Escuelas Pías.



La sesión inaugural fue presidida por la Coordinadora de UNED Senior de la sede Central, Gloria Pérez Serrano, la Directora del Centro Asociado, Amparo Osca Segovia, la Subdirectora de Medios y Extensión Universitaria, Aurora Gutiérrez Nogueroles. En este Acto intervino la Dra. Pilar Lago Castro con una ponencia titulada "Los valores de la música y la receta de la felicidad", en la hizo participar a todos los asistentes.



**Actividades complementarias en los centros
CENTRO DE ZONA DE COSLADA:**



CENTRO JACINTO VERDAGUER

Visita al Templo de Debot



Visita a la Casa de las Alhajas





Visita al Museo del



Visita al Museo de S. Francisco

El grupo de Informática del Centro Jacinto Verdaguer que, animados por su profesor, han creado un blog en el que hablar de sus cosas (<http://uned-senior.tumblr.com/>).

CENTRO GINER DE LOS RÍOS (antiguo Andrés Manjón)

I Encuentro de la UNED de Arte Urbano





CENTRO DE POZUELO DE ALARCÓN



Alumnos de Historia del Arte



Madrid de los Austrias



**Visita al Madrid de las artes. Recorrido por el Madrid Literario del siglo XVII.
Visita a Plaza de Santa Ana, Teatros, Iglesia de San Sebastián, Casa de Lope de Vega,
Convento de la Trinitarias.... (23 de marzo de 2012)**

Con el tema. La Ciudad Universitaria de Madrid durante la Guerra Civil. El 24 de abril, nuestros alumnos de la UNED Senior realizaron una salida para visitar el Campus Universitario de la Complutense y conocer su historia. Quedaron de acuerdo los alumnos de Derecho y de Historia del arte. Les acompañaron los profesores de ambas asignaturas.

FIN DE CURSO



Inscripciones por centros

Centro	ESCUELAS PÍAS					
Asignatura	Hª DEL ARTE	TERTULIAS LITERARIAS	CINE Y TEATRO	CONOCIMIENTO Y DESARROLLO PERSONAL	MÚSICA	PROBLEMAS CIENTÍFICOS ACTUALES
Nº Inscripciones	38	20	22	24	24	7

Centro	JACINTO VERDAGUER		
Asignatura	INFORMÁTICA	CONOCIMIENTO Y DESARROLLO PERSONAL	Hª DEL ARTE
Nº Inscripciones	20	17	20

Centro	POZUELO DE ALARCÓN					
Asignatura	ASPECTOS JURÍDICOS	CONOCIMIENTO Y DESARROLLO PERSONAL	CINE Y TEATRO	Hª DEL ARTE	MÚSICA	TERTULIAS LITERARIAS
Nº Inscripciones	9	13	8	14	13	8

Centro	Fco. GINER DE LOS RÍOS	
Asignatura	Hª DEL ARTE	CONOCIMIENTO Y DESARROLLO PERSONAL
Nº Inscripciones	20	19

Centro	COSLADA	
Asignatura	Hª DEL ARTE	
Nº Inscripciones	17	

TOTAL INSCRIPCIONES	211
----------------------------	------------

EVOLUCIÓN DE LAS INSCRIPCIONES POR CENTROS (teniendo en cuenta que algunos alumnos están matriculados en más de una materia)

Centro	2009-2010	2010-2011	2011-2012
Coslada	18	18	17
Giner de los Ríos	16	21	30
Escuelas Pías	0	56	94
Jacinto Verdaguer	7	27	42
Pozuelo	19	41	59
Inscripciones Totales	60	163	242

6.- OTRAS TAREAS DEL DEPARTAMENTO

Desde este departamento se gestiona la compra de documentos (tanto escritos, como en otros soportes) para las bibliotecas y tutores de los Centros de Zona.

Se realizan las compras de material informático y de consumibles cubriendo las necesidades del Centro Asociado de Madrid.

Se realiza el seguimiento de todas las incidencias informáticas y logísticas del Centro Asociado de Madrid.

También se lleva el mantenimiento del inventario del Centro Asociado.

6. – MEMORIA DE ACTIVIDADES DE LOS CENTROS DE ZONA

6.1 – CENTROS DE ZONA DE MADRID CAPITAL

6.1.1 – “ESCUELAS PÍAS”

Este Centro de Zona se encuentra en C/ Tribulete, 14 Lavapiés

Durante este curso Académico se han realizado diversas actividades, a destacar:

- Pruebas presenciales
- Apoyo para la formalización de las matrículas
- Apoyo en puesto de Valija Virtual en exámenes
- Cursos de Extensión Universitaria
- Exposiciones
- Congresos
- Cursos de Verano
- Cursos Avip para tutores y personal del Pas

51 - DERECHO (PLAN 2000)	1745
61 - TRABAJO SOCIAL	683
6602 - GRADO EN DERECHO	1737
6603 - GRADO EN TRABAJO SOCIAL	655
6602 - GRADO EN CC JURÍDICAS Y DE LAS ADMINISTRACIONES	129
TOTAL	4949

INFRAESTRUCTURA

El Centro dispone de:

Despacho de Tutores

Secretaría

Sala de reuniones

Aulas

Librería (Pertenece a la Sede Central de la UNED)

Biblioteca

Salón de Actos

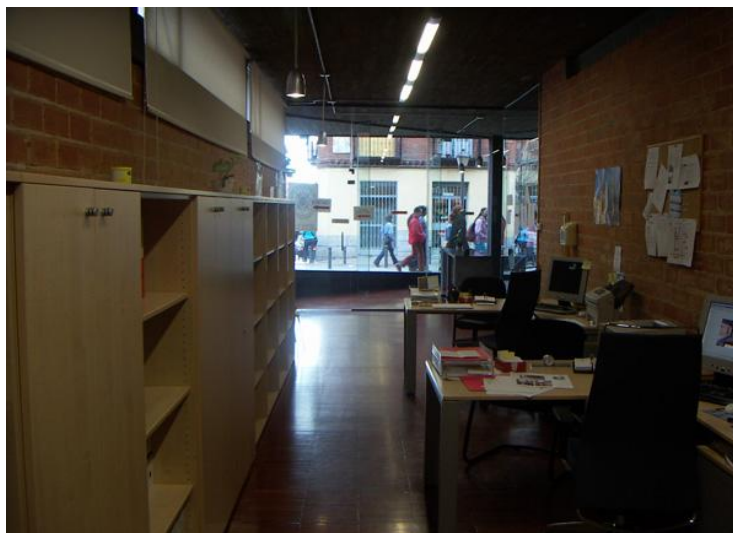
Cafetería



PERSONAL DE ADMINISTRACIÓN Y SERVICIOS

La atención a los alumnos y los tutores se realiza tanto en turno de mañana como de tarde, para ello el centro cuenta con los servicios de:

- 1 Coordinadora del Centro
- 4 Oficiales Administrativos; 4 en secretaría y 4 en biblioteca
- 3 Ordenanzas



ENSEÑANZAS REGLADAS Y NO REGLADAS

Este Centro de Zona da servicio académico a los alumnos matriculados en los siguientes estudios:

- Licenciatura en Derecho 3º 4º y 5º
- Grado en Derecho 1º, 2º
- Grado en Ciencias Jurídicas 1º
- Grado en Trabajo Social 1º, 2º y Curso de Adaptación para Diplomados
- CUID Inglés, Francés y Árabe
- SENIOR

PERSONAL DOCENTE

En este curso Académico se han impartido un total 163 tutorías a la semana, quedando repartidas:

- 23 Derecho Plan 2000
- 57 Grado en Derecho
- 21 Ciencias Jurídicas y de las Administraciones
- 43 Trabajo Social
- 11 CUID
- 08 UNED- SENIOR

Para ello hemos contado con 96 tutores:

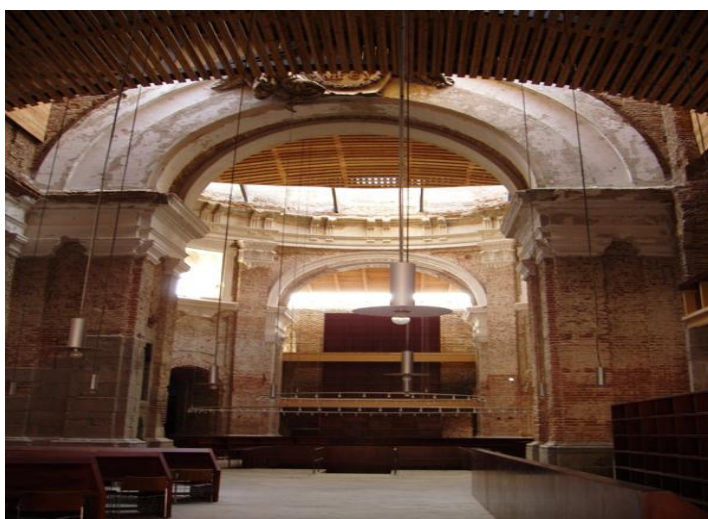
- 54 de la Facultad de Derecho y CC Jurídicas y de las Administraciones
- 28 de la Facultad de Trabajo Social
- 7 del CUID
- 7 de UNED- Sénior

BIBLIOTECA

Nuevos usuarios UNED	462
Nuevos usuarios externos	1262
Préstamo en mostrados	5823
Préstamos en la web	2478

La adquisición de libros en este curso ha sido un total de 506:

Compra	392
Donaciones de la UNED	49
Donaciones (varios)	53
Libros entregados a los tutores	12



6.1.2 – "FRANCISCO GINER DE LOS RÍOS"

Este Centro de Zona se encuentra situado en la calle Francos Rodríguez 77

ACTIVIDADES

Durante este curso Académico se han realizado diversas actividades, a destacar:

- Curso de **Preacceso** para inmigrantes organizado desde la Fundación UNED.
- Jornadas de **Acogida Alumnos**
- **Pruebas Presenciales** de mayo y junio y los exámenes de septiembre, de las carreras y Master correspondientes a la Facultad de Ciencias Económicas y Empresariales y a la Facultad de Filosofía, curso de Acceso en sus distintas modalidades.
- **Exámenes Orales** Idiomas (CUID)
- A iniciativa de la Junta Municipal del distrito de la Moncloa, en el Centro se imparten las siguientes enseñanzas de **Educación de Adultos**: Alfabetización y Consolidación de Conocimientos.

La duración de estos cursos comprende los meses de octubre a junio, impartándose las clases en horario de mañana de lunes a jueves de 9:00 a 13:00 horas. Además de las clases semanales, se han organizado distintas actividades como charlas y sesiones de cine fórum, contando con los servicios del Centro.

- Apoyo para la **formalización de las matrículas**.
- Reuniones del Consejo del Instituto Universitario de Seguridad Interior (**IUISI**)
- Actividades del **COIE** para el "Desarrollo de acciones grupales"
- Reuniones **CEME** (Centro de Estudios Migraciones y Exilios)
- **Acto de inauguración** del Centro de Zona de Madrid "Francisco Giner de los Ríos"
 - Meso Redonda: "de grupo escolar Giner de los Ríos a Centro de la UNED Giner de los Ríos"
 - Exposición: Historia del Centro a través de su archivo.
- **Conferencias/Seminario**: "Religión y Filosofía". Dr. Manuel Fraijó. Celebradas los viernes alternos a lo largo del curso Académico.
- 1er encuentro en la UNED de **Arte Urbano**. Organizado por el tutor de H^a del Arte y patrimonio artístico de Madrid de UNED Sénior.
- Curso de "**Psicografología, Pericia caligráfica y Documentoscopia**". Clases presenciales mensuales y defensa ante tribunal del trabajo de fin de curso por parte de los alumnos

INFRAESTRUCTURA

El Centro dispone de:

- Despachos: 3 (libres)
- Despacho de Coordinación
- Despacho Ordenadores Tutores
- Secretaría
- Sala de Juntas
- Sala de Tutores
- Despacho CEME
- Despacho IUISI
- Almacén: 2
- Aulas: 20

PERSONAL DE ADMINISTRACIÓN Y SERVICIOS

La atención a los alumnos y los tutores se realiza tanto en turno de mañana como de tarde, para ello el centro cuenta con los servicios de:

- 1 Coordinadora del Centro
- 10 Oficiales Administrativos; 4 en secretaría y 6 en biblioteca
- 2 Ordenanzas
- 2 Encargada de limpieza

ENSEÑANZAS REGLADAS Y NO REGLADAS

Este Centro de Zona da servicio académico a los alumnos matriculados en los siguientes estudios:

- Tutorías presenciales y tutorías AVIP de las carreras:
 - Curso de Acceso
 - Licenciatura en Económicas (4º y 5º)
 - Licenciatura en A.D.E. (3º, 4º y 5º)
 - Licenciatura en Filosofía (plan 2003) (4º y 5º)
 - Licenciatura en Antropología Social y Cultural (5ª)
 - Diplomatura en Turismo (3º)
 - Diplomatura en C. Empresariales (3º)
 - Grado en ADE (1º y 2º)
 - Grado en Economía (1º 2º y 3º)
 - Grado en Turismo (1º y 2º)
 - Grado en Filosofía (1º, 2º y 3º)
 - Grado en Antropología Social y Cultural (1º y 2º)
- Tutorías CUID
 - Inglés A2 (dos grupos)
 - Inglés B1

- Inglés B2 (dos grupos)
- Inglés C1
- Gallego A2
- Gallego B1
- UNED Sénior
 - Hª del Arte y patrimonio artístico de Madrid
 - Prevención del deterioro cognitivo

Nº DE ALUMNOS MATRICULADOS

CURSO DE ACCESO	
CURSO DE ACCESO DIRECTO PARA MAYORES DE 25 AÑOS	398
CURSO DE ACCESO DIRECTO PARA MAYORES DE 45 AÑOS	166
PRUEBA LIBRE DE ACCESO PARA MAYORES DE 25 AÑOS	25
PRUEBA LIBRE DE ACCESO PARA MAYORES DE 45 AÑOS	11
TOTAL	600

CARRERAS	
42 – ADMINISTRACIÓN Y DIRECCIÓN DE EMPRESAS	1497
43 – ECONOMÍA	615
56 – TURISMO	877
57 – FILOSOFÍA (PLAN 2003)	227
59 – ANTROPOLOGÍA SOCIAL Y CULTURAL	645
65 – DIPLOMATURA EN C. EMPRESARIALES	1047
6501 – GRADO EN ECONOMÍA	691
6502 – GRADO EN ADMINISTRACIÓN Y DIRECCIÓN EMPRESAS	924
6503 – GRADO EN TURISMO	220
7001 – GRADO EN FILOSOFÍA	439
7002 – GRADO EN ANTROPOLOGÍA SOCIAL Y CULTURAL	264
TOTAL	8046

PERSONAL DOCENTE

En este curso Académico se han impartido un total 278 tutorías a la semana, quedando repartidas:

31 en el Curso de Acceso
169 de la Facultad de Económicas
68 de la facultad de Filosofía
8 del CUID
2 de UNED- SENIOR

Para ello hemos contado con tutores:

27 de Curso de Acceso
87 de la Facultad de Económicas
32 de la facultad de Filosofía
06 del CUID
02 de UNED- Sénior

BIBLIOTECA

Periodo comprendido entre el 1 de septiembre de 2011 al 31 de agosto de 2012

Nuevos usuarios UNED	943
Nuevos usuarios externos	15
Préstamo en mostrados	11102
Renovaciones en la web	4871

La adquisición de libros en este curso ha sido un total de 567:

Compra	396
Donaciones de la UNED	16
Donaciones (varios)	13
Donaciones (librería P ^o del Prado)	37
Libros entregados a los tutores	52
Fondo bibliográfico de Tres Cantos	105

6.1.3 – “GREGORIO MARAÑÓN”

Este Centro de Zona se encuentra situado en la Calle Argumosa, nº3 en el barrio de Lavapies

Durante este curso Académico se han realizado diversas actividades, a destacar:

- Pruebas presenciales en las distintas convocatorias con el siguiente número de alumnos presentados:

CONVOCATORIA ENERO/FEBRERO	
1º SEMANA	2496
2º SEMANA	4013
CONVOCATORIA MAYO/ JUNIO	
1º SEMANA	1610
2ª SEMANA	3587
CONVOCATORIA SEPTIEMBRE	3052
TOTAL	14758

CURSO DE ACCESO	
CONVOCATORIA MAYO	1787
CONVOCATORIA SEPTIEMBRE	251
TOTAL	2038

- Apoyo para la formalización de las matrículas trasladándose a dos personas de secretaría al Centro Escuelas Pías para realizar dicha función
- Se han realizado las siguientes visitas con alumnos del centro:
 - Casa de las Alhajas con la tutora D^a Monica Solis,
 - Museo del Prado con el tutor D. Santiago Arroyo,
 - Museo de los Orígenes con D^a Pilar Mena,
 - Templo de Debod con D. Pedro Lavado.

INFRAESTRUCTURA

El Centro dispone de la siguiente infraestructura:

Despacho de Coordinación

Secretaría

Sala de tutores

17 Aulas

PERSONAL DE ADMINISTRACIÓN Y SERVICIOS

La atención a los alumnos y los tutores se realiza tanto en turno de mañana como de tarde, para ello el centro cuenta con los servicios de:

1 Coordinadora del Centro

8 Oficiales Administrativos; 4 en secretaría y 4 en biblioteca

2 Ordenanzas

ENSEÑANZAS REGLADAS Y NO REGLADAS

Este Centro de Zona da servicio académico a los alumnos matriculados en los siguientes estudios:

- Curso de Acceso para mayores de 45 años
- Curso de Acceso para mayores de 25 años
- Licenciatura en Historia 4º y 5º curso
- Licenciatura en Filología Hispánica 4º y 5º curso
- Licenciatura en Filología Inglesa 4º y 5º curso
- Grado en Historia del Arte 1º, 2º y 3º curso
- Grado en Geografía e Historia 1º, 2º y 3º curso
- Grado en Estudios Ingleses 1º, 2º y 3º curso
- Grado en Lengua y Literatura Española 1º, 2º y 3º

PERSONAL DOCENTE

En este curso Académico se han impartido un total 166 tutorías a la semana, quedando repartidas:

- 27 en el Curso de Acceso de mayores de 25 años y mayores de 45 años
- 8 de la Licenciatura en Filología Inglesa
- 31 del Grado en Estudios Ingleses
- 9 de la Licenciatura en Filología Hispánica
- 17 del Grado en Lengua y Literatura Españolas
- 8 de la Licenciatura en Historia
- 41 del Grado en Geografía e Historia
- 25 del Grado en Historia del Arte

Para ello hemos contado con 119 tutores:

- 14 Curso de Acceso
- 60 de la Facultad Geografía e Historia
- 45 de la Facultad de Filología

BIBLIOTECA

Nuevos usuarios UNED	1250
Nuevos usuarios externos	139
Total de usuarios externos	1079
Préstamo en mostrador	10339
Préstamos en la web	4053

La adquisición de libros en este curso ha sido un total de:

Compra	355
Donaciones de la UNED	41
Donaciones (varios)	73
Libros entregados a los tutores	22

6.1.4 – “JACINTO VERDAGUER”

INTRODUCCIÓN



El edificio del Centro de Zona “Jacinto Verdaguer” es propiedad del Ayuntamiento de Madrid y está cedido a la UNED por convenio suscrito entre el Ayuntamiento de Madrid, el entonces Ministerio de Educación y Ciencia y la UNED el 15 de febrero de 1996. Fue reformado durante los años 1996 y 1997 para adaptarlo a las necesidades de uso del Centro Asociado de la UNED en Madrid. En la actualidad es una de las

cinco sedes que el Centro Asociado dispone en el Municipio de Madrid. Se encuentra situado en la Calle Fuente de Lima nº 22 del distrito Latina. Perfectamente comunicado con el centro de Madrid a través de diferentes medios de transporte público: líneas 17, 34 y 39 de autobús, con parada en la misma puerta del centro; línea 10 del Metro, estación de Aviación Española y estación de cercanías Las Águilas, línea C-5. Su actividad académica se inició en el Curso 1996-97. En este curso 2011-2012 se realizan las Tutorías presenciales de las titulaciones de Pedagogía, Psicología, Educación Social, Ciencias Políticas y de la Administración, Sociología, Curso de Acceso y C.U.I.D. Continuamos con la implantación en nuestro Centro del Plan Bolonia en las Titulaciones de Grado de Psicología, Grado de Educación Social, Grado en Pedagogía, Grado en Ciencias Políticas y de la Administración y Grado en Sociología.



En el curso 2009-2010 incorporamos en nuestro Centro el programa UNED Senior dirigido a los mayores de 55 años, cuyo objetivo es crear un espacio que promueva la integración social y el desarrollo personal de los mayores, prevenir el deterioro social, cognitivo de los mayores y atraer a los alumnos del entorno del Centro, en este curso se ha consolidado el programa de Uned Senior, hemos aumentado el número de alumnos y se han impartido los cursos Senior de “Historia del Arte y Patrimonio artístico de Madrid”, “Prevención del Deterioro Cognitivo. Estimulación Mental y de la Memoria” e “Informática. Introducción a Internet, Correo Electrónico y Multimedia”.

Las tutorías presenciales de estas titulaciones, así como las del Curso de Acceso, se ofrecen principalmente en horario de tarde (de 16 a 22h), de lunes a viernes, aunque el primer curso de Grado de Psicología también se realizan en horario de mañana, de 10 a 14h y de tarde. Los cursos de Uned Senior se imparten solamente en horario de mañana. Tanto la Secretaría como la

Biblioteca del Centro permanecen abiertas en horario continuo de 10 a 22 horas.

Al mismo tiempo, la actividad docente se complementa con otro tipo de actividades académicas como Convivencias, Web conferencias, Cursos de Extensión Universitaria, Ciclos de Conferencias que se van programando a lo largo del curso académico como complemento formativo para los estudiantes.

INFRAESTRUCTURAS

El Centro de Zona “Jacinto Verdaguer” dispone de un Edificio Principal, un Edificio de Biblioteca, Aparcamiento (en el que tanto Profesores-Tutores como Estudiantes, pueden estacionar sus vehículos), cafetería y zona WiFi de acceso a internet.

1.- En el Edificio Principal se encuentran las siguientes instalaciones: Despacho de Coordinación, Secretaría, Sala de Profesores-Tutores (dotado con 4 ordenadores con conexión a Internet, Red-UNED y una impresora), Almacén, Aseos más uno adicional adaptado a estudiantes con discapacidad, además de 17 aulas distribuidas en tres plantas de 1.031 metros cuadrados cada una.

- La planta baja dispone de 4 aulas, más un Salón de Actos con capacidad para más de 200 estudiantes. Estas 4 aulas están divididas con paneles móviles que al plegarlas quedan unificadas al salón de actos creando un espacio diáfano con capacidad para 450 puestos aproximadamente. En este espacio se realizan las pruebas presenciales de enero/febrero, mayo/junio, septiembre y extraordinaria de diciembre.
- En la primera planta existen 9 aulas, dos de ellas con capacidad para unos 90 estudiantes cada una., entre las cuales destacan dos aulas AVIP 1+ y la Sala de Tutores.
- En la segunda planta 8 aulas y el despacho del COIE (Centro de Orientación, Información y Empleo).
- Todas las plantas del edificio están dotadas de un núcleo de aseos y están comunicadas por una escalera y un ascensor. El edificio dispone de dos escaleras exteriores para evacuación de emergencia.

2.-Edificio Biblioteca: Independiente del edificio de aulas, cuenta con una amplia sala con 169 puestos de lectura, un despacho para los administrativos, cuatro salas pequeñas para almacén de libros, revistas, CD y DVD, etc., y los Aseos de hombres y mujeres así como uno adaptado para estudiantes con discapacidad.

3.-El patio dispone de 60 plazas de estacionamiento (dos reservadas a personas con discapacidad) de uso reservado a estudiantes, profesores-tutores y personal de administración y servicios.

Tanto el Edificio Principal como la Biblioteca tienen acceso por rampas para personas con discapacidad.

4.- En la planta baja del edificio principal se encuentra situada la Secretaría que tiene una ventanilla que comunica esta dependencia administrativa con el

distribuidor de la entrada. Esta ventanilla está dividida en dos zonas de forma que facilite la atención a personas que se aproximan en sillas de ruedas, también está situado en la planta baja el despacho del coordinador, un almacén y otras dependencias privadas con una entrada independiente que restringe el acceso a los espacios privados del Centro. También en la planta baja está situada la Cafetería con una entrada desde el pasillo central y una segunda entrada independiente por el patio.

5.- Zona WiFi: Desde junio de 2007, está operativa la Red del Campus Inalámbrico de la UNED, tanto en su Edificio Principal como en Biblioteca. El campus inalámbrico es un método alternativo de conexión a Internet que se integra con la red de comunicaciones de la Universidad para que el estudiante pueda acceder a los servicios que presta la universidad a través de Internet (cursos virtuales, secretaría virtual, correo electrónico, estado de su matrícula, becas, etc.) desde cualquier lugar (aula o biblioteca) dentro de su ámbito de cobertura. Su utilización exige la autenticación del usuario mediante su identificador de estudiante para realizar la validación en el Campus-UNED.



MULTIFUNCIONAL

Para acoger la realización de los exámenes de los estudiantes matriculados en las titulaciones de Psicología Curso de Acceso y CUID, el Centro cuenta con una distribución de los espacios existentes en las plantas primera y segunda, con tabiques móviles con una aislamiento al ruido de, aproximadamente, 45dB, colgados de raíles anclados al techo, que permiten recuperar la compartimentación original para su uso habitual como aulas de tutorías.



Estos tabiques móviles disponen, en su interior, de fijación a suelo y techo accionado de forma telescópica. Con esta distribución de espacios, la capacidad máxima de cada planta una vez desplegados los tabiques y habilitando los pasillos es de 375 puestos en la planta baja, 335 en la primera planta y 205 la segunda planta., con un total de 915 puestos. En caso de emergencia se puede habilitar el aula 1.03 con 72 puestos, el aula 2.03 con 72 puestos y la biblioteca con 166 puestos haciendo un total de 1.225 puestos.

El Centro tiene dos escaleras de emergencia, una en la parte delantera del edificio de 4 tramos de características similares a la existente en la fachada posterior del edificio pero que está protegida de tal forma que no se propague el fuego del interior del edificio a la escalera y adecuándose a lo establecido en el Plan General de Ordenación Urbana de Madrid así como a la normativa de obligado cumplimiento en materia de protección contra incendios sí mismo se adapta a la promoción de accesibilidad y supresión de barreras Arquitectónicas.

PERSONAL DE ADMINISTRACIÓN Y SERVICIOS

Durante el Curso 2011/2012 el personal de Administración y Servicios de este Centro de Zona ha estado integrado por una plantilla de 15 trabajadores: cuatro administrativos en Secretaría, (dos en horario de mañana y dos en horario de tarde); cinco administrativos en Biblioteca (tres en horario de mañana y dos en horario de la tarde); tres ordenanzas (uno en horario de mañana y dos en horario de tarde) y tres en el servicio de limpieza, así como el Coordinador responsable de la organización de los servicios administrativos y académicos.

El horario de atención al público de Secretaría y Biblioteca es de 10 de la mañana a 22 horas ininterrumpidamente.

PERSONAL DOCENTE

Durante el Curso 2011/2012, en el Centro de Zona “Jacinto Verdaguer” se han impartido las Enseñanzas Regladas de las Pedagogía (3º, 4º y 5º), Grado en Pedagogía (1º y 2º), Psicopedagogía (Prácticum), Grado de Educación Social

(1º, 2º y 3º), Psicología (4º y 5º), Grado de Psicología (1º, 2º y 3º Curso), Ciencias Políticas (4º y 5º), Grado en Ciencias Políticas y de la Administración (1º, 2º y 3º), Sociología (4º y 5º), Grado en Sociología (1º, 2º y 3º), los Cursos de Acceso Directo para Mayores de 25 y 45 años, el Curso Universitario de Idiomas a Distancia (CUID) (niveles A1, A2, B1 y B2), UNED Senior, también se han tutorizado los Practicum del Máster de Formación del Profesorado. Se ha dado cobertura de carnés, exámenes, además de a todos los alumnos de Enseñanzas Regladas, Acceso, CUID, a todos los alumnos de los Máster de la Facultad de Psicología y a los alumnos de homologación de la Facultad de Psicología.

Un total de 127 docentes entre Profesores-Tutores (T) y Encargados de Tutorías (E) se han ocupado de la orientación tutorial de los estudiantes asistentes a 214 asignaturas entre anuales, primer cuatrimestre y segundo cuatrimestre, formándose 195 grupos y con una carga tutorial de 264.75. De las Tutorías impartidas en nuestro Centro 50 de ellas han sido por herramienta AVIP, lo que ha permitido a los alumnos de nuestro Centro poder conectarse en directo a dichas tutorías a través de Internet, así mismo, varios Centros periféricos han conectado su Aula AVIP con las nuestras y sus estudiantes han podido asistir en directo a nuestras tutorías desde dichos Centros. También se han realizado grabaciones de 23 asignaturas Intercampus a lo largo del curso, quedando a disposición de los alumnos que pueden acceder a ellas a través de su campus virtual.

ESTUDIANTES

Durante el curso 2011 / 2012 el Centro de zona “Jacinto Verdaguer” ha contado con 7245 estudiantes matriculados para las titulaciones que figuran en la siguiente tabla.

ESTUDIOS	ALUMNOS
00-Curso de Acceso Directo para Mayores de 25 Años	211
00-Curso de Acceso Directo para Mayores de 45 Años	66
11 - Ciencias Políticas	195
12 - Sociología	163
47 - Psicología (Plan 2000)	1093
48 – Pedagogía	325
49 – Psicopedagogía	315
50 - Educación Social	322
6201 - Grado en Psicología	2587
6301 - Grado en Educación Social	429
6302 - Grado en Pedagogía	284
6901 - Grado en Ciencia Política y de la Administración	632
6902 - Grado en Sociología	351
CUID (Centro Único Raimundo Fdez. Villaverde)	---
UNED SENIOR	61
MÁSTER SECUNDARIA	211
TOTAL	7245

PRUEBAS PRESENCIALES

Se realizaron las Pruebas Presenciales de la Facultad de Psicología y Curso de Acceso.

Cuadrante de los exámenes realizados en el Centro Jacinto Verdaguer.

PRUEBAS PRESENCIALES	PSICOLOGÍA	ACCESO	TOTAL
CONVOCATORIA DE FEBRERO			
PRIMERA SEMANA	4212	1349	5562
SEGUNDA SEMANA	7909		7909
CONVOCATORIA DE JUNIO			
PRIMERA SEMANA	4117	3620	7737
SEGUNDA SEMANA	7048	28	7076
CONVOCATORIA DE SEPTIEMBRE			
SEMANA UNICA+RESERVAS	7830+93	342	8268
TOTAL EXAMENES REALIZADOS			42114

También se han realizado los siguientes exámenes:

5, 6 y 7 de octubre de 2011: convocatoria extraordinaria de exámenes de la Licenciatura de Derecho Plan 2000 de la UNED.

12 de diciembre de 2011: Exámenes Extraordinarios Fin de Carrera de Psicología, se realizaron los exámenes extraordinarios de la Licenciatura de Psicología de los alumnos de la UNED de toda España.

14, 15 y 16 de diciembre de 2011: Exámenes Extraordinarios de Derecho y del Curso Puente para Diplomados UNED en Trabajo Social, se realizaron los exámenes extraordinarios de la Licenciatura de Derecho de los alumnos de la UNED de toda España y del Curso Puente de Diplomados Uned en Trabajo Social para pasar al Grado UNED de Trabajo Social de los alumnos UNED de toda España

16 de junio de 2012: Exámenes de Acreditación de Nivel de inglés. Actividad dependiente del Centro de Recurso de Idiomas (CRI) perteneciente al CUID de la UNED.

Junio y septiembre de 2012: exámenes orales de los niveles A1, A2, B1 y B2 de inglés del CUID.

CURSOS Y ACTIVIDADES CULTURALES REALIZADAS EN EL CENTRO DURANTE EL CURSO 2011/2012

Meses de septiembre y octubre: Apoyo al estudiante para la formalización de las matrículas en horario de mañana y tarde.

29 y 30 de septiembre de 2011: curso “Técnicas de Estudio Autorregulado” organizado por el COIE del Centro de Madrid de la UNED.

28 de octubre 2011: Dos Sesiones de Acogida para nuevos estudiantes de nuestro Centro y de otros Centros de zona organizada por el COIE del Centro de Madrid de la UNED con la asistencia de 190 estudiantes en la Sesión de las 16.30 h. y 200 estudiantes en la sesión de las 18.00 h.

11 y 12 de noviembre de 2011: curso “Técnicas de Estudio Autorregulado” organizado por el COIE del Centro de Madrid de la UNED.

15 y 16 de diciembre de 2011: cursos “Técnicas de Estudio I y II” (Autoconocimiento y desarrollo de estrategias).

11 de enero de 2012: Seminario del Practicum I (Abierto y Reconocido) de la Diplomatura de Educación Social con la colaboración como ponente de D^a Maria del Carmen Rianza Molina, Secretaria de la Asociación Valdeperales.

13 de marzo de 2012: XVIII Jornadas Psicología y Profesión 2011, conferencias y talleres organizadas por “Aula Joven ” del Colegio Oficial de Psicólogos de Madrid y Subdirección de Medios y Extensión Universitaria del Centro Madrid de la UNED, realizadas en la Universidad Rey Juan Carlos, Universidad Autónoma, Universidad Complutense y UNED Centro Asociado de Madrid Jacinto Verdaguer.

17, 18 y 19 de abril de 2012: curso “Desarrollo de Competencias Personales para el Estudio y la Profesión”, organizado por Subdirección de Medios y Extensión Universitaria del Centro de Madrid de la UNED.

24 de abril y 8 de mayo de 2012: Seminario sobre “La opinión personal en el Comentario de Texto”, impartido por el Catedrático de Lengua Española D. José Carlos Menéndez.

12 de junio de 2012: cursos de Prevención de Riesgos Laborales impartidos por MC Prevención con la asistencia de todo el personal del Centro de Zona Jacinto Verdaguer.

ACTIDADES DE LOS ALUMNOS DE UNED SENIOR DE NUESTRO CENTRO DURANTE EL CURSO 2011-2012



8 de noviembre de 2011: visita de los alumnos al Templo de Debod.

17 de enero de 2012: visita de los alumnos a la exposición "Arquitecturas Pintadas" en la Casa de Alhajas de la Fundación Caja Madrid.

23 de marzo de 2012. Visita de los alumnos al Museo de San Francisco.

4 de mayo de 2012: visita de los alumnos a la Colección Permanente del Museo Nacional del Prado.

Las visitas fueron guiadas por la Tutora de la Asignatura Historia del Arte y asistieron alumnos, no solo de esta asignatura, también del resto de las asignaturas que se imparten en el Centro.

Los alumnos de la asignatura de informática crearon un blog donde compartieron sus inquietudes y practicaron los conocimientos adquiridos.

BIBLIOTECA

HORARIO

1 de septiembre al 15 de junio	De 10 a 22 horas
16 de junio al 31 de de agosto	Horario de verano: De 10 a 21 horas

NÚMERO DE USUARIOS NUEVOS:

En la Biblioteca Jacinto Verdaguer se han creado durante el curso académico 2011/2012, 791 nuevos usuarios.

NÚMEROS DE PRÉSTAMOS

PRÉSTAMOS DE MATERIAL DIDÁCTICO A DOMICILIO

MES	PRÉSTAMOS
Octubre	1101
Noviembre	1097
Diciembre	642
Enero	692
Febrero	727
Marzo	718
Abril	508
Mayo	475
Junio	311
Julio	320
Agosto	107
Septiembre	505
Totales	7203

FONDOS ADQUIRIDOS DURANTE ESTE CURSO

Adquisición de libros de las titulaciones siguientes:

Licenciatura de Ciencias Políticas, Grado de Pedagogía, Grado de Psicología, Grado de Sociología, Licenciatura de Sociología, licenciatura de Pedagogía, Curso de Acceso para mayores de 25 años, Grado de Ciencias Políticas y de la Administración, psicología, Grado en educación Social y Psicopedagogía, Psicología, Psicopedagogía, Educación, Educación Social y Acceso.

Adquisición de libros por compra: 422

Adquisición de libros por donación: 45

FONDOS ANTERIORES MÁS LOS ADQUIRIDOS

Nº total de Fondos automatizados: 9006

COPIAS INGRESADAS: 604



6.1.5 – “LAS TABLAS”

Este Centro de Zona se encuentra situado en Avenida de Santo Domingo de la Calzada nº 9, 28050-Madrid.

Durante este Curso Académico se han realizado diversas actividades, a destacar:

- Apoyo tutorial en sus diversas modalidades (presencial, emitido en directo, grabaciones Intercampus) para enseñanzas regladas y CUID.
- Organización y desarrollo de las Pruebas Presenciales de enseñanzas regladas (más de 7000 exámenes por convocatoria) y Acceso a la Universidad.
- Apoyo para la formalización de las matrículas.
- Pruebas de la oferta pública de empleo de Naciones Unidas.
- Visita de la Comisión de Educación y Deporte del Senado.

INFRAESTRUCTURA

El Centro dispone de dos plantas

Planta baja:

- 14 Aulas con (Aula 1-Aula 14):
 - 4 con una capacidad de 53 puestos
 - 4 con una capacidad de 46 puestos
 - 4 con una capacidad de 25 puestos
 - 2 con una capacidad de 30 puestos

La tabiquería interior de dichas aulas es panelable y permite unir las en combinaciones diversas. Una de ellas tiene instalados equipos AVIP.

- Conserjería
- 3 Almacenes
- Cuarto C.G.P
- 4 Aseos (separados para hombres y mujeres) y 2 adaptados
- Halls principal y posterior

Primera planta:

- 4 Aulas (Aula 15-Aula 18): con una capacidad de 54 puestos
- Aula de Informática, dotada con 27 ordenadores con SO Windows XP Software necesario para la realización de prácticas y conexión a internet a disposición de tutores y alumnos.
- 3 Despachos de tutores: I. Informática / Ciencias / I. Industrial Disponen de equipos informáticos y programas adaptados para la realización de las Pruebas Presenciales de UNIDIS
- Secretarías: Alumnos / Prácticas / Tutores
- Despacho Coordinador

- Biblioteca (préstamo)
- Sala de lectura
- Despacho de Catalogación
- 8 Despachos de distintos usos: Valija, Sala Wacom, Reprografía, etc.
- Sala de Reuniones / AVIP 2
- Sala de Comunicaciones
- 2 Almacenes
- 4 Aseos (separados para hombres y mujeres) y dos adaptados
- Halls principal y posterior
- Zona de aparcamiento: Con capacidad para un centenar de vehículos

PERSONAL DE ADMINISTRACIÓN Y SERVICIOS

La atención a los alumnos y los tutores se realiza tanto en turno de mañana como de tarde, para ello el centro cuenta con los servicios de:

- 1 Coordinador de Centro
- 7 Oficiales Administrativos: 4 en secretaría y 3 en biblioteca
- 2 Ordenanzas
- 2 Encargadas de limpieza

ENSEÑANZAS REGLADAS Y NO REGLADAS

Este Centro de Zona da servicio académico a los alumnos matriculados en los siguientes estudios:

- Licenciatura en:
 - CC Ambientales (4º, 5º)
 - CC Físicas (4º, 5º)
 - CC Matemáticas (4º, 5º)
 - CC Químicas (4º, 5º)
 - Ingeniería Industrial (4º, 5º)
 - Ingeniería Informática (5º)
- Grado en:
 - CC Ambientales (1º, 2º y 3º)
 - CC Físicas (1º, 2º y 3º)
 - CC Matemáticas (1º, 2º y 3º)
 - CC Químicas (1º, 2º y 3º)
 - Ingeniería Eléctrica (1º, 2º, 3º y 4º)
 - Ingeniería Electrón. Ind. y Automática (1º, 2º, 3º y 4º)
 - Ingeniería Mecánica (1º 2º 3º 4º)
 - Ingeniería en Tecnologías Industriales (1º, 2º y 3º)
 - Ingeniería Informática (1º, 2º y 3º)
 - Ingeniería en Téc de la Información (1º, 2º y 3º)
- CUID Inglés (niveles A2, B1, B2, C1)

PERSONAL DOCENTE

En este curso Académico se han impartido un total 203 tutorías a la semana y 20 tutorías quincenales, quedando repartidas:

- 72 de la Facultad de Ciencias
- 44 de la Escuela de Ingeniería Informática
- 103 de la Escuela de Ingenieros Industriales
- 4 del CUID Inglés

Para ello hemos contado con 113 tutores:

- 48 de la Facultad de Ciencias
- 21 de la Escuela de Ingeniería Informática
- 41 de la Escuela de Ingenieros Industriales
- 2 del CUID

BIBLIOTECA

CARNÉS	
Carnés Nuevos	710
Carnés Renovados	708
TOTAL	1418
PRÉSTAMO DE DOCUMENTOS	
Préstamo Domiciliario	6557
Préstamo Sala	1231
TOTAL	7778
Media De Préstamo Semanal	185
NUEVAS ADQUISICIONES	
Fondo De Biblioteca	214
Tutores	18
FONDO BIBLIOGRÁFICO	
Títulos	2490
Volúmenes	5999

OCUPACIÓN SALA DE LECTURA			OCUPACIÓN AULA DE INFORMÁTICA		
TURNO	NÚMERO USUARIOS	MEDIA OCUPACIÓN (mensual)	TURNO	NÚMERO USUARIOS	MEDIA OCUPACIÓN (mensual)
Mañana	4330	54%	Mañana	961	19%
Tarde	5810	72%	Tarde	2129	55%
TOTALES	10140	63%	TOTALES	3090	37%

PRÁCTICAS

DISTRIBUCIÓN DE CARRERAS, ASIGNATURAS Y GRUPOS DE PRÁCTICAS

E.T.S.I.INDUSTRIALES

Código asignatura	Nº de alumnos
68021048-68011044-68901105 Expresión Gráfica en Ing	239
621040-631042-641044 Fundamentos de Informática	140
TOTAL	379

DISTRIBUCIÓN DE CARRERAS, ASIGNATURAS Y GRUPOS DE PRÁCTICAS

E.T.I.INFORMÁTICA

Código asignatura	Nº de alumnos
53108-/541081 Programación II	85
532044/542046 Programación III	193
533047 Lenguajes de Programación	68
71901072 Programación Orientada a Objetos	183
71901043 Estrategias de Programación y Estructura de Datos	77
71902019 Programación y Estructura de Datos Avanzados	27
71012024 Teoría del Lenguaje de Programación	11
71022028 Lenguajes de Programación y Procesadores	24
71022011 Diseño de Aplicaciones Orientadas a Objetos	20
54302- Sistemas de Gestión de Bases de Datos	75
555012 Procesadores del Lenguaje	64
TOTAL	827

NÚMERO DE CARRERAS	13
NÚMERO DE ASIGNATURAS	13
NÚMERO DE ASISTENTES	1206

6.1.6 – “RAIMUNDO FERNÁNDEZ VILLAVERDE”

En el Centro de Zona ubicado en Raimundo Fernández Villaverde nº 32, se imparte las enseñanzas del CUID (Centro Universitario de Idiomas a Distancia).

La Uned puede acceder al uso compartido del edificio municipal ubicado en la calle Raimundo Fernández Villaverde 32, lo que presupone un nuevo espacio docente en pleno centro de la ciudad dotado además con un completo equipo lo que presupone un nuevo espacio docente en pleno centro de la ciudad dotado además con un completo equipamiento audiovisual e informático en el que impartir sus programas de formación de idiomas.

C.U.I.D

MATRICULADOS

CENTRO UNIVERSITARIO DE IDIOMAS A DISTANCIA

4556

INFRAESTRUCTURA

El edificio en cuestión linda con otro también dedicado a actividades municipales de la Agencia Tributaria. El edificio consta de 2 plantas bajo rasante y 6 plantas sobre rasante. Para las clases presenciales de la Uned se utilizan 10 aulas (planta 2ª, 3ª, 4ª y una de la 5ª planta) en horario de tarde, y la planta tercera en el horario de mañana.

PERSONAL DE ADMINISTRACIÓN Y SERVICIOS

La atención a los alumnos y los tutores se realiza tanto en turno de mañana como de tarde, para ello el centro cuenta con los servicios de:

C.U.I.D

- O1 Coordinador del Centro CUID.
- O2 Oficiales Administrativos: ; 2 en secretaría.

CENTRO DE ATENCIÓN AL ESTUDIANTE

- O4 Oficiales Administrativos.
- O2 Ordenanzas para las actividades del Centro.

ENSEÑANZAS REGLADAS Y NO REGLADAS

Este Centro de Zona da servicio académico a los alumnos matriculados en los siguientes estudios:

El **Centro Universitario de Idiomas a Distancia (CUID)** es una unidad docente especializada dependiente de la Facultad de Filología de la UNED y adscrita funcionalmente al Vicerrectorado de Educación Permanente.

El CUID tiene como finalidad promover el aprendizaje de las lenguas españolas oficiales e idiomas extranjeros como enseñanzas no regladas en los Centros Asociados de la UNED y en los Centros de Apoyo en el extranjero. Con su creación y continuidad se pretende dotar preferentemente a nuestros alumnos universitarios de los conocimientos lingüísticos necesarios para un adecuado desarrollo de sus estudios y profesiones futuras.

Lenguas Cooficiales de España: Gallego, Catalán y Euskera_ Español
Lenguas Extranjeras: Inglés, Francés, Alemán, Italiano, Portugués, Árabe, Chino, Ruso y Japonés.

Los estudiantes podrán obtener reconocimiento académico de créditos para los estudios de grado de la UNED:

a) nivel A2: 1 crédito ECTS por nivel y lengua.

b) nivel B1, B2, C1 y C2: 2 créditos ECTS por cada nivel y lengua.

No serán objeto de reconocimiento de créditos los niveles A1 y A2-.

Para licenciaturas, diplomaturas e ingenierías de planes antiguos la UNED concede cuatro créditos de libre configuración a partir del nivel intermedio B1, con un máximo de ocho créditos acumulables. El nivel básico A2 recibirá 2 créditos.



PERSONAL DOCENTE

En este curso Académico se han impartido un total 86 clases a la semana (de lunes a viernes), quedando repartidas en:

133 días lectivos para el CUID

Para ello hemos contado con 69 tutores:

69 CUID

NIVELES TUTORIZADOS

- INGLÉS: Nivel Elemental A1, Nivel Básico A2, Nivel Intermedio B1, Nivel Avanzado B2 y Nivel Superior C1
- FRANCÉS: Nivel Básico A2, Nivel Intermedio B1, Nivel Avanzado B2 y Nivel Avanzado B2+
- ALEMÁN: Nivel Elemental A1, Nivel Básico A2 y Nivel Intermedio B1.
- ITALIANO : Nivel Elemental A1, Nivel Básico A2, Nivel Intermedio B1, y Nivel Avanzado B2
- PORTUGUÉS: Nivel Básico A2, Nivel Intermedio B1, y Nivel Avanzado B2
- ÁRABE: Nivel Iniciación A1-, Nivel Elemental A1, Nivel Prebásico A2- y Nivel Básico A2
- CHINO: Nivel Iniciación A1-, Nivel Elemental A1, Nivel Prebásico A2- y Nivel Básico A2
- RUSO: Nivel Iniciación A1-, Nivel Elemental A1, Nivel Prebásico A2- y Nivel Básico A2
- JAPONÉS: Nivel Iniciación A1- y Nivel Elemental A1.
- ESPAÑOL: Nivel Básico A2, Nivel Intermedio B1, y Nivel Avanzado B2
- GALLEGO: Nivel Intermedio B1, y Nivel Superior C1
- CATALÁN: Nivel Básico A2 y Nivel Intermedio B1.
- EUSKARA: Nivel Básico A2 y Nivel Intermedio B1.

TOTAL DE GRUPOS: 86 grupos

- 3 Tutores para Alemán
- 5 Tutores para Francés
- 33 Tutores para Inglés
- 2 Tutores para Árabe
- 4 Tutores para Italiano
- 5 Tutores para Chino
- 2 Tutores para Japonés
- 2 Tutores para Ruso
- 1 Tutor para Español
- 1 Tutor para Catalán
- 1 Tutor para Gallego
- 1 Tutor para Euskara
- 2 Tutores para Portugués.

En el Centro de Zona de la U.N.E.D de **Giner de los Ríos**, situado en C/ Francos Rodríguez nº 77 para este Curso 2011/2012

- 1 Tutora para Gallego
- 1 Tutora para Inglés con dos grupos

En el Centro de Zona de la U.N.E.D de **Escuelas Pías**, situado en C/ Tribulete nº 14 para este Curso 2011/2012

- 4 Tutores para Inglés

En el Centro de Zona de la U.N.E.D de **Jacinto Verdaguer**, situado en C/ Fuente de Lima nº 22 para este Curso 2011/2012

- 2 Tutores para Inglés

En el Centro de Zona de la U.N.E.D de **Las Tablas**, situado en Avda. Santo Domingo de la Calzada nº9

- 2 Tutores para Inglés

TUTORÍAS DEL CENTRO UNIVERSITARIO DE IDIOMAS A DISTANCIA (C.U.I.D)

IDIOMA	GRUPO	DÍA	TUTOR / TUTORA	HORA	CENTRO
ALEMÁN	Nivel Elemental	Jueves	Erwin Schöbel	19:30 a 21:30	RFV
ALEMÁN	Nivel Elemental	Jueves	José AIGRaraz Pestana	17:30 a 19:30	RFV
ALEMÁN	Nivel Básico	Jueves	Erwin Schöbel	19:30 a 21:30	RFV
ALEMÁN	Nivel Básico	Miércoles	Von Prittwitz und Gaffron	17:30 a 19:30	RFV
ALEMÁN	Nivel Intermedio	Miércoles	Von Prittwitz und Gaffron	19:30 a 21:30	RFV
IDIOMA	GRUPO	DÍA	TUTOR / TUTORA	HORA	CENTRO
FRANCÉS	Nivel Básico	Miércoles	Vanessa Moncel	15:30 a 17:30	EP
FRANCÉS	Nivel Avanzado	Lunes	Jesús Bretos Bornez	19:30 a 21:30	RFV
FRANCÉS	Nivel Avanzado Plus	Lunes	Jesús Bretos Bornez	19:30 a 21:30	RFV
FRANCÉS	Nivel Básico	Miércoles	Carmen de Santiago	17:30 a 19:30	RFV
FRANCÉS	Nivel Básico	Miércoles	Carmen de Santiago	19:30 a 21:30	EP
FRANCÉS	Nivel Básico	Lunes	Soizick Rullán	19:30 a 21:30	RFV
FRANCÉS	Nivel Intermedio	Jueves	Cecilio Pintado	17:30 a 19:30	RFV
FRANCÉS	Nivel Intermedio	Jueves	Cecilio Pintado Alonso	17:30 a 19:30	RFV
FRANCÉS	Nivel Avanzado	Lunes	Soizick Rullán	19:30 a 21:30	RFV
IDIOMA	GRUPO	DÍA	TUTOR / TUTORA	HORA	CENTRO
INGLÉS	Nivel Elemental	Jueves	Elvira Tejerina Calero	10:00 a 12:00	LT
INGLÉS	Nivel Elemental	Jueves	Anita Haney	10:00 a 12:00	RFV
INGLÉS	Nivel Elemental	Jueves	Elvira Tejerina Calero	15:30 a 17:20	RFV
INGLÉS	Nivel Elemental	Lunes	M ^o Carmen Guarddon Alnelo	19:30 a 21:30	RFV
INGLÉS	Nivel Elemental	Lunes	Aurelia Carranza	17:30 a 19:30	RFV
INGLÉS	Nivel Elemental	lunes	Clara Álvarez Domínguez	17:30 a 19:30	RFV
INGLÉS	Nivel Elemental	Miércoles	Cristina Martín ChGRarande	17:30 a 19:30	RFV
INGLÉS	Nivel Elemental	Jueves	Mariángel Solans	19:30 a 21:30	RFV
INGLÉS	Nivel Elemental	Lunes	Belén Bueno	16:00 a 18:00	J.V.
INGLÉS	Nivel Elemental	Lunes	Natalia Rodríguez Nieto	18:00 a 20:00	EP
INGLÉS	Nivel Básico	Jueves	Anita Haney	12:00 a 14:00	RFV
INGLÉS	Nivel Básico	Lunes	M ^a Carmen Guarddon Anelo	17:30 a 19:30	RFV
INGLÉS	Nivel Básico	Lunes	Clara Álvarez Domínguez	19:30 a 21:30	RFV
INGLÉS	Nivel Básico	Lunes	Enrique Mardones	17:30 a 19:30	RFV
INGLÉS	Nivel Básico	Martes	Enrique Mardones	17:30 a 19:30	RFV
INGLÉS	Nivel Básico	Martes	Avelino Corral Esteban	17:30 a 19:30	RFV
INGLÉS	Nivel Básico	Martes	Elena Romea Parente	17:30 a 19:30	RFV
INGLÉS	Nivel Básico	Miércoles	Elena Romea Parente	17:30 a 19:30	RFV
INGLÉS	Nivel Básico	Miércoles	José Javier Ávila	19:30 a 21:30	RFV
INGLÉS	Nivel Básico	Jueves	Mercedes Pérez Agustín	19:30 a 21:30	RFV
INGLÉS	Nivel Básico	Jueves	Natalia Rdz. Nieto	19:30 a 21:30	EP
INGLÉS	Nivel Básico	Lunes	Belén Bueno	16:00 a 18:00	J.V.
INGLÉS	Nivel Básico	Jueves	Elena González Ruíz	18:30 a 20:30	A.M.
INGLÉS	Nivel Básico	Viernes	Patricia Ventura Expósito	18:00 a 20:00	LT
INGLÉS	Nivel Intermedio	Martes	Carmen Gómez Galisteo	10:00 a 11:30	RFV
IDIOMA	GRUPO	DÍA	TUTOR / TUTORA	HORA	CENTRO
INGLÉS	Nivel Intermedio	Lunes	Fernanda Ferreira Romao	19:30 a 21:30	RFV
INGLÉS	Nivel Intermedio	Martes	Fernanda Ferreira Romao	17:30 a 19:30	RFV

INGLÉS	Nivel Intermedio	Martes	Avelino Corral Estiban	19:30 a 21:30	RFV
INGLÉS	Nivel Intermedio	Miércoles	Deborah Norton	17:30 a 19:30	RFV
INGLÉS	Nivel Intermedio	Miércoles	Linda Escobar Álvarez	17:30 a 19:30	RFV
INGLÉS	Nivel Intermedio	Jueves	Mª García Buendía	15:30 a 17:30	RFV
INGLÉS	Nivel Intermedio	Jueves	Mercedes Pérez Agustín	17:30 a 19:30	RFV
INGLÉS	Nivel Intermedio	Jueves	Julia González Vaquerizo	17:30 a 19:30	RFV
INGLÉS	Nivel Intermedio	Jueves	Jakub Minczewicz	17:30 a 19:30	RFV
INGLÉS	Nivel Intermedio	Lunes	José Javier Ávila	20:00 a 22:00	J.V
INGLÉS	Nivel Intermedio	Jueves	Diana Abbott	17:30 a 19:30	G.R
INGLÉS	Nivel Intermedio	Viernes	Eva Franco Bueno	18:00 a 20:00	E.P.
INGLÉS	Nivel Intermedio	Viernes	Patricia Ventura Expósito	18:00 a 20:00	LT.
INGLÉS	Nivel IAvanzado	Martes	Carmen Gómez Galisteo	11:30 a 13:00	RFV
INGLÉS	Nivel Avanzado	Lunes	Gema Quirós Blanco	19:30 a 21:30	RFV
INGLÉS	Nivel Avanzado	Lunes	Svetlana Radoulska	19:30 a 21:30	RFV
INGLÉS	Nivel Avanzado	Martes	Margarita Garrido Mtz.	15:30 a 19:30	RFV
INGLÉS	Nivel Avanzado	Martes	Margarita Garrido Mtz.	19:30 a 21:30	RFV
INGLÉS	Nivel Avanzado	Martes	Svetlana Radoulska	19:30 a 21:30	RFV
INGLÉS	Nivel Avanzado	Miércoles	Daniel Hueso Vázquez	19:30 a 21:30	RFV
INGLÉS	Nivel Avanzado	Miércoles	Gema Quirós Blanco	19:30 a 21:30	RFV
INGLÉS	Nivel Avanzado	Miércoles	Ana ZGRorano	19:30 a 21:30	RFV
INGLÉS	Nivel Avanzado	Jueves	Diana Abbott	17:30 a 19:30	RFV
INGLÉS	Nivel Avanzado	Jueves	Ana ZGRorano	19:30 a 21:30	RFV
INGLÉS	Nivel Avanzado	Viernes	Eva Franco Bueno	20:00 a 22:00	E.P.
INGLÉS	Nivel Avanzado	Martes	Sumara Prince	16:30 a 18:30	GR
INGLÉS	Nivel Avanzado	Jueves	Mª García Buendía	18:30 a 20:30	JV
INGLÉS	Nivel Avanzado	Lunes	Teresa Cantón Pire	2:00 a 22:00	LT
INGLÉS	Nivel Superior	Viernes	Linda Escobar Álvarez	15:30 a 17:30	RFV
INGLÉS	Nivel Superior	Martes	David Amezcua Gómez	17:30 a 19:30	RFV
INGLÉS	Nivel Superior	Miércoles	Daniel Hueso Vázquez	19:30 a 21:30	RFV
INGLÉS	Nivel Superior	Martes	Sumara Prince	19:30 a 21:30	RFV
INGLÉS	Nivel Superior	Jueves	Jakub Minczewicz	15:30 a 17:30	RFV
INGLÉS	Nivel Superior	Viernes	Deborah Norton	20:00 a 22:00	EP
INGLÉS	Nivel Superior	Lunes	Teresa Cantón Pire	18:00 a 20:00	LT
IDIOMA	GRUPO	DÍA	TUTOR / TUTORA	HORA	CENTRO
ÁRABE	Nivel Elemental	Jueves	Addel SaIGR Mezyed	19:30 a 21:30	RFV
ÁRABE	Nivel Elemental	Miércoles	Chirif Farok el Masry	17:30 a 19:30	RFV
ÁRABE	Nivel Prebásico	Jueves	Addel SaIGR Mezyed	17:30 a 19:30	RFV
ÁRABE	Nivel Básico	Miércoles	Chirif Farok el Masry	19:30 a 21:30	RFV
IDIOMA	GRUPO	DÍA	TUTOR / TUTORA	HORA	CENTRO
ITALIANO	Nivel Elemental	Lunes	Alessio Lobina	17:30 a 19:30	RFV
ITALIANO	Nivel Elemental	Martes	Fabrizio Ruggeri	19:30 a 21:30	RFV
ITALIANO	Nivel Básico	Martes	Leonardo Vilei	17:30 a 19:30	RFV
ITALIANO	Nivel Intermedio	Lunes	Fulvia Virginio	17:30 a 19:30	RFV
ITALIANO	Nivel Avanzado	Lunes	Fulvia Virginio	19:30 a 21:30	RFV
IDIOMA	GRUPO	DÍA	TUTOR / TUTORA	HORA	CENTRO
CHINO	Nivel Iniciación	Martes	Liu Li	11:00 a 12:30	RFV
CHINO	Nivel Elemental	Miércoles	Liu Li	11:00 a 12:30	RFV
CHINO	Nivel Iniciación	Martes	Chi Ling Tu	19:30 a 21:30	RFV

CHINO	Nivel Iniciación	Miércoles	Xu Qingji	17:30 a 19:30	RFV
CHINO	Nivel Iniciación	Miércoles	Xu Qingji	19:30 a 21:30	RFV
CHINO	Nivel Elemental	Jueves	Ya Ling-Chen	19:30 a 21:30	RFV
CHINO	Nivel Prebásico	Lunes	Ya Ling-Chen	19:30 a 21:30	RFV
CHINO	Nivel Prebásico	Martes	Chi Ling Tu	15:30 a 19:30	RFV
CHINO	Nivel Básico	Miércoles	Qi Qian	17:30 a 19:30	RFV
IDIOMA	GRUPO	DÍA	TUTOR / TUTORA	HORA	CENTRO
JAPONÉS	Nivel Elemental	Martes	Aki Imaeda	15:30 a 19:30	RFV
JAPONÉS	Nivel Iniciación	Miércoles	Hanako Fujino	19:30 a 21:30	RFV
IDIOMA	GRUPO	DÍA	TUTOR / TUTORA	HORA	CENTRO
ESPAÑOL	Nivel Básico	Jueves	Rafael Rodríguez Marín	19:30 a 21:30	RFV
ESPAÑOL	Nivel Intermedio	M	Rafael Rodríguez Marín	17:30 a 19:30	RFV
IDIOMA	GRUPO	DÍA	TUTOR / TUTORA	HORA	CENTRO
CATALÁN	Nivel Básico	Martes	Marta Martí Mateu	17:30 a 19:30	RFV
CATALÁN	Nivel Intermedio	Martes	Marta Martí Mateu	19:30 a 21:30	RFV
IDIOMA	GRUPO	DÍA	TUTOR / TUTORA	HORA	CENTRO
EUSKERA	Nivel Básico	Martes	Arantzazu Fernández Iglesias	19:30 a 21:30	RFV
IDIOMA	GRUPO	DÍA	TUTOR / TUTORA	HORA	CENTRO
GALLEGO	Nivel Básico		Victoria López San Juan	16:00 a 18:00	G.R
GALLEGO	Nivel Intermedio		Victoria López San Juan	18:00 a 20:00	G.R
IDIOMA	GRUPO	DÍA	TUTOR / TUTORA	HORA	CENTRO
PORTUGUÉS	Nivel Básico	Martes	Mª Tecla Portela Carrerio	19:30 a 21:30	RFV
PORTUGUÉS	Nivel Intermedio	Miércoles	Ana Mª L. da Costa e Silva	19:30 a 21:30	RFV
PORTUGUÉS	Nivel Avanzado	Miércoles	Ana Mª L. da Costa e Silva	17:30 a 19:30	RFV
IDIOMA	GRUPO	DÍA	TUTOR / TUTORA	HORA	CENTRO
RUSO	Nivel Iniciación	Jueves	Olga Silina	19:30 a 21:30	RFV
RUSO	Nivel Elemental	Jueves	Olga Silina	17:30 a 19:30	RFV
RUSO	Nivel Prebásico	Lunes	Andrei Siline	17:30 a 19:30	RFV
RUSO	Nivel Básico	Lunes	Andrei Siline	19:30 a 21:30	RFV

GR= Centro "Giner de los Ríos" _ C/ Francos Rodríguez nº 77

EP= Centro "Escuelas Pías" _ C/ Tribulete nº 14

J.V= Centro "Jacinto Verdaguer" _ C / Fuente de Lima nº 22

LT= Centro "Las Tablas" _ situado en Avda. Santo Domingo de la Calzada nº9

ALUMNOS MATRICULADOS EN EL C.U.I.D

ASIGNATURA	CÓDIGO	Nº DE ALUMNOS
ALEMÁN	Básico	77
ALEMÁN	Elemental	117
ALEMÁN	Intermedio	44
ÁRABE	Iniciación	48
ÁRABE	Básico	15
ÁRABE	Elemental	24
ÁRABE	Prebásico	14
CATALÁN	Básico	19
CATALÁN	Intermedio	4
CATALÁN	Avanzado	8
CHINO	Básico	22
CHINO	Elemental	40
CHINO	Iniciación	118
CHINO	Prebásico	17
ESPAÑOL	Avanzado	8
ESPAÑOL	Básico	3
ESPAÑOL	Intermedio	3
ESPAÑOL	Superior C1	15
EUSKERA	Elemental	20
EUSKERA	Básico	3
EUSKERA	Intermedio	3
FRANCÉS	Avanzado	89
FRANCÉS	Avanzado +	30
FRANCÉS	Básico	204
FRANCÉS	Intermedio	125
GALLEGO	Básico	13
GALLEGO	Intermedio	9
GALLEGO	Superior C1	13
INGLÉS	Avanzado	720
INGLÉS	Básico	527
INGLÉS	Elemental	259
INGLÉS	Intermedio	817
INGLÉS	Superior C1	422
ITALIANO	Avanzado	29
ITALIANO	Básico	32
ITALIANO	Elemental	59
ITALIANO	Intermedio	33
JAPONÉS	Elemental	26
JAPONÉS	Iniciación	58
PORTUGUÉS	Avanzado	22
PORTUGUÉS	Básico	53
PORTUGUÉS	Intermedio	43
RUSO	Básico	14
RUSO	Elemental	11
RUSO	Iniciación	38
RUSO	Prebásico	13
TOTAL DE ALUMNOS		4556

**ASISTENCIA EN EL CENTRO UNIVERSITARIO DE IDIOMAS A DISTANCIA
(C.U.I.D)**

IDIOMA	NIVEL	OCTUBRE			NOVIEMBRE			DICIEMBRE		
		Asistencia Mes	Media Total	Porcentaje	Asistencia Mes	Media Total	Porcentaje	Asistencia Mes	Media Total	Porcentaje
ALEMÁN	Elemental	84	42	28,6	179	46	30,6	144	49	33,3
ALEMÁN	Básico	38	20	22,0	82	21	23,1	60	20	22,0
ALEMÁN	Intermedio	14	7	13,5	26	7	13,5	14	5	9,6
ÁRABE	Elemental	17	8	28,6	39	10	35,7	33	11	39,3
ÁRABE	Prebásico	8	4	26,7	16	4	26,7	12	4	26,7
ÁRABE	Básico EN EP									
CATALÁN	TODOS LOS NIVELES	2	1	4,3	4	1	4,3	4	2	8,7
CHINO	Iniciación	116	64	45,4	244	62	44,0	180	65	46,1
CHINO	Elemental	19	10	20,0	52	13	26,0	45	15	30,0
CHINO	Prebásico	19	10	45,5	37	10	45,5	29	12	54,5
CHINO	Básico	10	8	22,9	55	14	40,0	39	13	37,1
ESPAÑOL	TODOS LOS NIVELES	9	5	23,5	9	2	9,5	8	3	14,3
EUSKERA	TODOS LOS NIVELES	5	3	13,0	30	8	34,8	16	8	34,8
FRANCÉS	Básico	58	29	11,9	106	26	10,7	80	26	10,7
FRANCÉS	Intermedio	73	37	26,6	121	30	21,6	78	26	18,7
FRANCÉS	Avanzado	52	27	28,1	114	29	30,2	77	26	27,1
FRANCÉS	Avanzado B2+	18	9	28,1	28	7	21,9	28	9	28,1
INGLÉS	Elemental	123	62	21,4	288	72	24,8	180	60	20,7
INGLÉS	Básico	213	109	18,4	452	113	19,0	304	112	18,9
INGLÉS	Intermedio	236	118	12,6	548	137	14,7	309	115	12,3
INGLÉS	Avanzado	221	111	13,8	480	120	14,9	270	92	11,4
INGLÉS	Superior C1	112	56	11,8	247	62	13,1	112	44	9,3
ITALIANO	Elemental	38	19	28,4	94	26	38,8	56	22	32,8
ITALIANO	Básico	12	6	15,0	54	26	65,0	26	13	32,5
ITALIANO	Intermedio	16	8	20,5	90	10	25,6	24	8	20,5
ITALIANO	Avanzado	12	6	16,7	44	11	30,6	26	13	36,1
PORTUGUÉS	Básico	20	5	7,4	62	16	23,5	36	18	26,5
PORTUGUÉS	Intermedio	16	4	8,5	24	6	12,8	22	17	14,9
PORTUGUÉS	Avanzado	12	3	12,5	39	10	41,7	36	12	50,0
RUSO	Iniciación	19	10	22,2	42	11	24,4	27	9	20,0
RUSO	Elemental	11	6	37,5	20	5	31,3	15	5	31,3
RUSO	Prebásico	5	3	21,4	19	5	35,7	11	4	28,6
RUSO	Básico	1	2	12,5	16	2	12,5	9	3	18,8
JAPONÉS	Iniciación	31	16	25,0	60	15	23,4	36	12	18,8
JAPONÉS	Elemental	44	22	66,7	78	20	60,6	60	20	60,6

Asistencia Mes= Número total de alumnos en las clases presenciales durante el mes en los grupos ofertados.

Media Total= Media total de alumnos por tutores en relación con el número de días lectivos del mes.

Porcentaje Asistencia = Media total de alumnos en relación con el número total de matriculados en idioma y nivel Calculado con la matriculación del mes de octubre a mayo.

**ASISTENCIA EN EL CENTRO UNIVERSITARIO DE IDIOMAS A DISTANCIA
(C.U.I.D)**

IDIOMA	NIVEL	ENERO			FEBRERO			MARZO		
		Asistencia Mes	Media Total	Porcentaje	Asistencia Mes	Media Total	Porcentaje	Asistencia Mes	Media Total	Porcentaje
ALEMÁN	Elemental	96	32	21,8	114	28	19,0	104	20	13,6
ALEMÁN	Básico	62	21	23,1	74	17	18,7	82	18	19,8
ALEMÁN	Intermedio	12	4	7,7	8	2	3,8	8	2	3,8
ÁRABE	Elemental	13	6	21,4	38	10	35,7	34	9	332,1
ÁRABE	Prebásico	11	2	13,3	8	2	13,3	7	2	13,3
ÁRABE	Básico EN EP									
CATALÁN	TODOS LOS NIVELES	8	2	8-7	8	2	8-7	8	2	8-7
CHINO	Iniciación	165	50	35,5	202	51	36,2	164	50	35,5
CHINO	Elemental	30	10	20,0	35	9	18,0	51	10	20,0
CHINO	Prebásico	37	9	40,9	36	8	36,4	31	9	40,9
CHINO	Básico	42	14	40,0	54	11	31,4	31	8	22,9
ESPAÑOL	TODOS LOS NIVELES	9	3	14,3	11	2	9,3	12	3	9,5
EUSKERA	TODOS LOS NIVELES	25	6	26-1	20	5	21,7	17	4	17,4
FRANCÉS	Básico	97	28	11,5	106	17	7,0	80	28	11,5
FRANCÉS	Intermedio	73	37	26,6	121	30	21,6	78	26	18,7
FRANCÉS	Avanzado	101	25	26,0	81	17	17,7	63	18	18,8
FRANCÉS	Avanzado B2+	39	10	31,3	45	9	28,1	30	10	31,3
INGLÉS	Elemental	167	50	17,2	217	45	15,5	194	54	18,6
INGLÉS	Básico	394	119	20,0	493	109	18,4	415	106	17,8
INGLÉS	Intermedio	348	106	11,3	376	84	9,0	301	72	7,7
INGLÉS	Avanzado	350	105	13,0	359	80	9,9	253	66	8,2
INGLÉS	Superior C1	205	60	12,7	242	63	13,3	226	63	13,3
ITALIANO	Elemental	72	18	26,9	58	12	17,9	50	15	22,4
ITALIANO	Básico	24	6	15,0	29	7	17,5	29	7	17,5
ITALIANO	Intermedio	32	8	20,5	27	5	12,8	31	10	25,6
ITALIANO	Avanzado	29	7	19,4	32	8	22,2	32	8	22,2
PORTUGUÉS	Básico	30	8	11,8	18	5	7,4	21	5	7,4
PORTUGUÉS	Intermedio	8	3	6,4	8	2	4,3	8	2	4,3
PORTUGUÉS	Avanzado	12	4	16,7	16	3	12,5	11	3	12,5
RUSO	Iniciación	22	7	15,6	18	5	11,1	18	4	8,9
RUSO	Elemental	11	4	25,0	10	3	18,8	11	2	12,5
RUSO	Prebásico	12	4	28,6	4	1	7,1	8	3	21,4
RUSO	Básico	12	4	25,0	12	2	12,5	11	4	25,0
JAPONÉS	Iniciación	34	11	17,2	47	9	14,1	20	5	7,8

24	8	24,2	32	8	24,2	37	7	21,2
----	---	------	----	---	------	----	---	------

Asistencia Mes= Número total de alumnos en las clases presenciales durante el mes en los grupos ofertados.

Media Total= Media total de alumnos por tutores en relación con el número de días lectivos del mes.

Porcentaje Asistencia = Media total de alumnos en relación con el número total de matriculados en idioma y nivel Calculado con la matriculación del mes de octubre a mayo.

ASISTENCIA EN EL CENTRO UNIVERSITARIO DE IDIOMAS A DISTANCIA (C.U.I.D)

IDIOMA	NIVEL	ABRIL			MAYO		
		Asistencia Mes	Media Total	Porcentaje	Asistencia Mes	Media Total	Porcentaje
ALEMÁN	Elemental	76	25	17,0	76	25	17,0
ALEMÁN	Básico	58	19	20,9	58	19	20,9
ALEMÁN	Intermedio	11	4	7,7	11	4	7,7
ÁRABE	Elemental	34	11	39,3	31	8	28,6
ÁRABE	Prebásico	8	3	20,0	6	2	13,3
ÁRABE	Básico EN EP						
CATALÁN	TODOS LOS NIVELES	4	1	4,3	2	1	4,3
CHINO	Elemental	90	33	23,4	64	24	17,0
CHINO	Prebásico	32	11	22,0	28	7	14,0
CHINO	Básico	27	9	40,9	10	5	22,7
CHINO	Intermedio	29	10	28,6	26	9	25,7
ESPAÑOL	TODOS LOS NIVELES	6	2	9,5	6	2	9,5
EUSKERA	TODOS LOS NIVELES	18	6	21,6	13	7	21,4
FRANCÉS	Básico	57	19	7,8	70	23	9,5
FRANCÉS	Intermedio	25	9	6,5	37	12	8,6
FRANCÉS	Avanzado	52	18	18,8	72	24	25,0
FRANCÉS	Avanzado B2+	17	6	18,8	21	7	21,9
INGLÉS	Elemental	157	52	17,9	169	55	19,0
INGLÉS	Básico	295	99	16,7	236	85	14,3
INGLÉS	Intermedio	243	81	8,7	142	46	4,9
INGLÉS	Avanzado	204	68	8,4	127	44	5,5
INGLÉS	Superior C1	180	60	12,7	108	40	8,4
ITALIANO	Elemental	27	13	19,4	32	13	19,4
ITALIANO	Básico	18	6	15,0	8	4	10,0
ITALIANO	Intermedio	26	9	23,1	28	9	23,1
ITALIANO	Avanzado	29	10	27,8	9	5	13,9
PORTUGUÉS	Básico	30	10	14,7	31	16	23,5
PORTUGUÉS	Intermedio	9	3	6,4	10	3	6,4
PORTUGUÉS	Avanzado	12	4	16,7	11	4	16,7

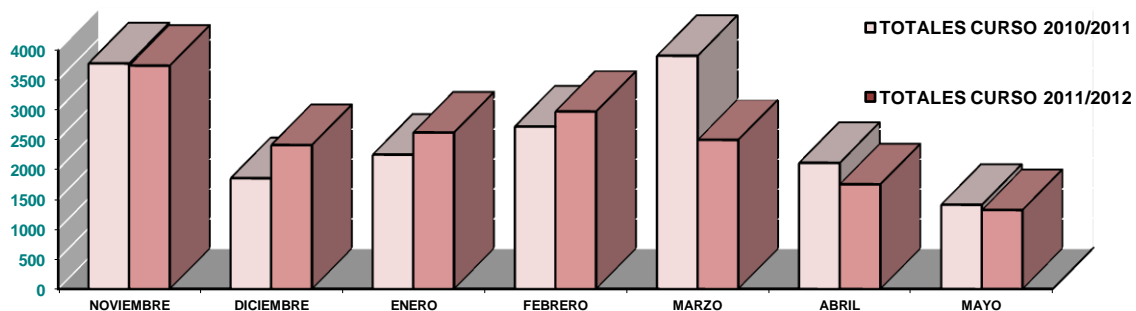
RUSO	Iniciación	13	4	8,9	10	3	6,7
RUSO	Elemental	9	3	18,8	9	2	12,5
RUSO	Prebásico	5	2	14,3	4	1	7,1
RUSO	Básico	5	2	12,5	2	1	6,3
JAPONÉS	Iniciación	34	11	39,3	31	8	28,6
JAPONÉS	Elemental	8	3	20,0	6	2	13,3

Asistencia Mes= Número total de alumnos en las clases presenciales durante el mes en los grupos ofertados.

Media Total= Media total de alumnos por tutores en relación con el número de días lectivos del mes.

Porcentaje Asistencia = Media total de alumnos en relación con el número total de matriculados en idioma y nivel Calculado con la matriculación del mes de octubre a mayo.

ASISTENCIA CUID



OTRAS ACTIVIDADES ACADÉMICAS Y DE EXTENSIÓN UNIVERSITARIA

Actividades académicas

Por lo que respecta al Centro Universitario de Idiomas a Distancia (C.U.I.D), tanto en la Convocatoria de Junio como de Septiembre, tienen lugar los **exámenes orales** en las dependencias del Centro de Raimundo Fernández Villaverde a los que se dedican 2 semanas completas.

6.2 – CENTROS DE ZONA PERIFÉRICOS

6.2.1 – “ARGANDA DEL REY”

Este Centro de Zona se encuentra en Arganda del Rey.

Durante este curso Académico se han realizado diversas actividades, a destacar:

- Apoyo para la formalización de las matrículas de Acceso e información de las mismas
- Curso de Acceso a mayores de 25 años
- Cursos de Acceso a mayores de 45 años

- 1º de Grado de Trabajo Social.

CURSO DE ACCESO	
CURSO DE ACCESO DIRECTO PARA MAYORES DE 25 AÑOS	88
CURSO DE ACCESO DIRECTO PARA MAYORES DE 45 AÑOS	16
PRUEBA LIBRE DE ACCESO PARA MAYORES DE 25 AÑOS	15
PRUEBA LIBRE DE ACCESO PARA MAYORES DE 45 AÑOS	10
TOTAL	129

GRADOS	
6603 - GRADO EN TRABAJO SOCIAL	48
TOTAL	48

INFRAESTRUCTURA

El Centro dispone distintos departamentos como tres aulas para las clases de Acceso, una sala de proyección, sala de estudio, sala de profesores, dos aulas para Trabajo Social y sala de café.

Despacho de dirección

Secretaría

Sala de juntas

Total de aulas 9

PERSONAL DE ADMINISTRACIÓN Y SERVICIOS

La atención a los alumnos y los tutores se realiza en turno de tarde, para ello el centro cuenta con los servicios de:

- 1 Coordinadora del Centro
- 1 Oficial Administrativo
- 1 Encargada de limpieza

ENSEÑANZAS REGLADAS Y NO REGLADAS

Este Centro de Zona da servicio académico a los alumnos matriculados en los siguientes estudios:

- Curso de Acceso para Mayores de 25 años y 45 años
- Grado en 1º de Trabajo Social

PERSONAL DOCENTE

En este curso Académico se han impartido un total 19 tutorías a la semana, quedando repartidas:

13 En el Curso de Acceso para mayores de 25 y 45 años.

06 En Grado de Trabajo Social

Para ello hemos contado con 18 tutores:

10 Curso de Acceso

08 Grado de Trabajo Social

BIBLIOTECA

usuarios UNED 45

usuarios externos 5

Préstamo en mostrador 25

La adquisición de libros en este curso ha sido un total de 21 bajo petición de pedido al departamento de pedidos de libros de la Uned.

Libros entregados a los tutores 3

6.2.2 – “CAMPUS LAS ROZAS”

En el Campus de Las Rozas se realizan las prácticas de laboratorio del Centro Asociado de Madrid, para las titulaciones de la Facultad de Ciencias y de la Escuela de Ingenieros Industriales. Este Centro está ubicado en el Termino Municipal de Las Rozas, en el Km. 5, Ctra. M-505 Las Rozas - El Escorial, c/ Esparta s/n. El horario del Centro es de 09.30 h. a 22.00 h. de lunes a viernes. También permanece abierto algunos fines de semana durante el curso para la realización de prácticas de laboratorio.

Las instalaciones de laboratorios y biblioteca comparten edificio con el CTU de la UNED

INFRAESTRUCTURA

- La superficie ocupada por el Centro Asociado es de unos 1.300 m² útiles aproximadamente. La distribución es la siguiente:
- 3 Laboratorios de Química, 2 con capacidad para 32 puestos y un tercero para 12.
- 3 Laboratorios de Física, 2 con capacidad para 32 puestos y un tercero para 15.
- 1 Aula de Informática dotada con 12 ordenadores y video proyector.
- Biblioteca con Sala de lectura con capacidad para 125 puestos
- Zona de Secretaría y Coordinación
- Salón de actos con capacidad para 350 personas
- Cafetería / Autoservicio / Cocina
- Parking

PERSONAL DE ADMINISTRACIÓN Y SERVICIOS

- Coordinador del Centro
- 2 Coordinadores de Facultad / Escuela
- 2 Oficiales Administrativos
- 39 Profesores Tutores de Prácticas de Laboratorio
- 1 becario de Laboratorio

PRÁCTICAS IMPARTIDAS DURANTE EL CURSO 2011/2012

- Ciencias Ambientales
 - El Medio Físico / Geología / Geología 1 y Geología 2
 - Biología / Biología 1 y Biología 2
 - Bases Físicas del Medio Ambiente
 - Bases Químicas del Medio Ambiente
 - Ecología / Ecología 1 y Ecología 2
 - Diversidad Vegetal
 - Diversidad Animal
 - Bases de la Ingeniería Ambiental
 - Ampliación de Física
 - Técnicas Instrumentales

- Microbiología
 - Técnicas instrumentales en Química
- Ciencias Físicas
 - Física General
 - Química General
 - Técnicas Experimentales I
 - Técnicas Experimentales II
 - Geología
- Ciencias Matemáticas
 - Física General
- Ciencias Químicas
 - Física General
 - Técnicas Experimentales de Química
 - Operaciones Básicas de laboratorio
 - Análisis Químico Cualitativo y Cuantitativo
 - Introducción a la Experimentación en Química Inorgánica y Química Orgánica
 - Introducción a la Experimentación en Química Física y Química Analítica
 - Síntesis Inorgánica
 - Química Inorgánica II
 - Química Orgánica II
 - Técnicas Instrumentales Fisicoquímicas
 - Química Técnica II
- Ingeniería Industrial
 - Física 1
 - Física 2
 - Principios de Química
 - Fundamentos de Ciencia de Materiales
- Grado en Ingeniería Mecánica
 - Física 1
 - Física 2
 - Fundamentos Químicos de la Ingeniería
 - Fundamentos de Ciencia de Materiales
- Grado en Ingeniería Eléctrica
 - Física 1
 - Física 2
 - Fundamentos Químicos de la Ingeniería
 - Teoría de Circuitos I
 - Mecánica
- Grado en Ingeniería Electrónica y Automática
 - Física 1
 - Física 2
 - Fundamentos Químicos de la Ingeniería
 - Teoría de Circuitos I
 - Mecánica
- Grado en Tecnologías Industriales

- Física 1
- Física 2
- Fundamentos Químicos de la Ingeniería
- Teoría de Circuitos I
- Mecánica
- Fundamentos de Ciencia de Materiales
- Ingeniería Técnica Industrial en Electricidad
 - Física 1
 - Física 2
 - Química Aplicada a la Ingeniería
 - Teoría de Circuitos I
 - Fundamentos de Ciencia de Materiales
- Ingeniería Técnica Industrial Electrónica
 - Física 1
 - Física 2
 - Química Aplicada a la Ingeniería
 - Fundamentos de Ciencia de Materiales
- Ingeniería Técnica Industrial Mecánica
 - Física 1
 - Física 2
 - Química Aplicada a la Ingeniería
 - Mecánica
 - Fundamentos de Ciencia de Materiales
- Curso Superior de la Industria Farmacéutica
 - Master en Cosmética y Dermatología.

■ **BIBLIOTECA**

- Nuevos usuarios UNED: 8 (Casi todos nuestros alumnos dan de alta el carnet de biblioteca en su Centro de origen)
- Nuevos usuarios externos: 0 (desde el año 2010 al 2012 no se exige carnets de usuarios externos)
- Préstamos en mostrador: 87 (el préstamo es reducido debido a que la bibliografía con la que cuenta el Centro es la específica de las asignaturas con prácticas para consulta fundamentalmente en la Sala de lectura)
- Préstamos en la web: 68
- Ocupación Sala de Lecturas: Mañanas: 1.883 usuarios anuales
 - Tardes: 2.600 usuarios anuales
- La adquisición de libros en este curso ha sido un total de: 28
- Compra: 28

6.2.3 – “COLLADO VILLALBA”

El presente informe tiene por finalidad facilitar la información relativa al funcionamiento del **CENTRO ASOCIADO DE LA UNED DE COLLADO-VILLALBA** a lo largo del curso académico.

En este sentido, el Centro de referencia ha conseguido mantener la oferta educativa, a pesar de la difícil situación económica que vive el País en su conjunto y de la que los Ayuntamientos -y la propia UNED- no están exentos.

En esta línea, lo cierto es que los alumnos del centro agradecen el importante esfuerzo realizado desde el Ayuntamiento y desde la UNED, a los efectos de mantener el Centro en funcionamiento, y logrando conservar y mejorar el nivel habitual en el mismo. Como prueba de ello, el buen clima existente, la asidua asistencia del alumnado y la constante exigencia de mejoras, muchas de las cuales van siendo atendidas por la Concejalía de Educación, por la UNED o por ambas instituciones. Lo que no significa que los alumnos no demanden la recuperación tutorías que tiempo atrás se impartían, si bien prevalece la conciencia del esfuerzo realizado y de la necesidad de lograr una estabilidad que permita, en su caso, volver a crecer.

1. Por otro lado, es importante destacar la celebración de un CURSO DE VERANO en el mencionado Centro, cuyo director es D. Antonio Torres del Moral, Catedrático de Derecho Constitucional de la UNED, lo que es importante desde la perspectiva de la necesaria difusión del Centro Cultural de Peñalba, y del compromiso de la Concejalía de Educación y por extensión del Ayuntamiento con la educación.

Dicho lo cual, y como prueba del buen funcionamiento del Centro, facilitamos a continuación los datos que reflejan la matrícula, la asistencia a tutorías por parte del alumnado, los horarios de tutorías y de atención al alumno, biblioteca etc...

El número de alumnos matriculados :

ENSEÑANZAS IMPARTIDAS	Nº ALUMNOS
CURSO DE ACCESO	141
1º GRADO EN ADE – AVIP	60
1º GRADO DE DERECHO	104
1º GRADO EN TRABAJO SOCIAL – 2º CURSO AVIP	33
1º GRADO EN GEOGRAFÍA E HISTORIA - AVIP	94
TOTAL	449

ASISTENCIA DE ALUMNOS:

Curso de Acceso

Primer cuatrimestre

Comentario de texto	30
Lengua Española	30
Inglés	25
Matemáticas CC sociales	22
Intr. Geografía	9
Nociones Jurídicas Básicas	7
Intr. Psicología	8
Política y Sociedad	6
Matemáticas especiales	4

Segundo cuatrimestre

Comentario de texto	20
Lengua Española	15
Inglés	15
Matemáticas CC sociales	15
Intr. Geografía	3
Nociones Jurídicas Básicas	2
Intr. Psicología	8
Política y Sociedad	3
Matemáticas especiales	4

Grado en Derecho

Primer cuatrimestre

Fund. Clas. Dem. Adminstr	15
Hª del Derecho Español	15
Intr. Derecho Procesal	20
Teoría del Estado Constitucional	8
Derecho Civil	15
Teoría del Derecho	16

Segundo cuatrimestre

Derecho Civil I: parte general	15
Persona y familia	
Cultura Europea Española	15
Derecho Romano	10
Derecho Constitucional	9
Derecho Administrativo	15

GRADO DE GEOGRAFIA E HISTORIA

La asistencia de los alumnos a las aulas avip son de 2 alumnos. Al o que se debe sumar el número de alumnos que han acudido al centro a solicitar la clave a los efectos de poder acceder desde su ordenador particular (10-15 alumnos)

6.2.4 – COLMENAR VIEJO "I.E.S. ÁNGEL CORELLA"

Este Centro de Zona se encuentra ubicado en el I.E.S. Ángel Corella, Calle Pradillo, 3, Polígono Industrial La Mina.

Durante este curso Académico se han realizado diversas actividades, a destacar:

- Información para la formalización de las matrículas.

CURSO DE ACCESO	
CURSO DE ACCESO DIRECTO PARA MAYORES DE 25 AÑOS	68
CURSO DE ACCESO DIRECTO PARA MAYORES DE 45 AÑOS	9
TOTAL	77

GRADOS	
6603 - GRADO EN TRABAJO SOCIAL	33
6601 – GRADO EN CIENCIAS JURÍDICAS DE LAS ADMINISTRACIONES PÚBLICAS	13
TOTAL	46

INFRAESTRUCTURA

El Centro dispone Biblioteca

Despacho de Coordinador

Secretaría

Sala de profesores.

Cinco aulas, una de ellas virtual.

PERSONAL DE ADMINISTRACIÓN Y SERVICIOS

La atención a los alumnos y los tutores se realiza tanto en turno de tarde , de lunes de miércoles, en horario de 16 a 21 horas, para ello el centro cuenta con los servicios de:

- 1 Coordinador del Centro
- 1 Administrativo.
- 2 Encargadas de limpieza

ENSEÑANZAS REGLADAS Y NO REGLADAS

Este Centro de Zona da servicio académico a los alumnos matriculados en los siguientes estudios:

- Curso de Acceso para Mayores de 25 y 45 años.
- Grado en 1º de Trabajo Social.
- Grado en 2º de Trabajo Social por AVIP
- Grado en 1º de Ciencias Jurídicas de las Administraciones Públicas por AVIP.

PERSONAL DOCENTE

En este curso Académico se han impartido un total 12 tutorías a la semana, quedando repartidas:

- 10 en el Curso de Acceso para mayores de 25 y 45 años.
- 8 de Grado en 1º de Trabajo Social. (cuatrimestrales)

Para ello hemos contado con los siguientes tutores:

- 8 Curso de Acceso
- 5 de Grado de Trabajo Social

BIBLIOTECA

Nuevos usuarios UNED	20
Préstamo en mostrados	38

La adquisición de libros en este curso ha sido un total de :

Compra	34
Donaciones de la UNED	10
Libros entregados a los tutores	1

6.2.5 – “COSLADA”

Este Centro de Zona se encuentra en Coslada

Durante este curso Académico se han realizado diversas actividades, a destacar:

- Prácticas obligatorias de Ingeniería Informática.
- Laboratorio de Psicología.
- Cineforum.
- Salidas culturales a museos y exposiciones de UNED Senior.

Número alumnos matriculados:

CURSO DE ACCESO	
CURSO DE ACCESO DIRECTO PARA MAYORES DE 25 Y 45 AÑOS	222
TOTAL	222
GRADOS	
GRADO EN PSICOLOGÍA	600
GRADO EN INGENIERÍA INFORMÁTICA	94
GRADO EN INGENIERÍA EN TECNOLOGÍA DE LA INFORMACIÓN	42
TOTAL	736
TOTAL ALUMNOS MATRICULADOS EN COSLADA	958

INFRAESTRUCTURA

El Centro dispone de:

- 1 Conserjería
- 1 Despacho de Secretaría con préstamo de libros
- 1 Salón de Actos
- 8 Aulas

PERSONAL DE ADMINISTRACIÓN Y SERVICIOS

La atención a los alumnos y los tutores se realiza en turno de tarde, para ello el centro cuenta con los servicios de:

- 1 Coordinadora del Centro
- 1 Oficial Administrativo que atiende tanto Secretaría como Biblioteca
- 1 Ordenanza

ENSEÑANZAS REGLADAS Y NO REGLADAS

Este Centro de Zona da servicio académico a los alumnos matriculados en los siguientes estudios:

- Curso de Acceso para mayores de 25 y 45 años
- Grado en Psicología 1º y 2º
- Grado en Ingeniería Informática 1º
- Grado en Ingeniería de las Tecnologías de la Información 1º
- SENIOR (Historia del Arte)

PERSONAL DOCENTE

En este curso Académico se han impartido un total de 44 tutorías a la semana, quedando repartidas del siguiente modo:

- 13 en el Curso de Acceso
- 11 en el Grado de Ingeniería Informática y Grado en Tecnología de la Información (tutorías conjuntas)
- 19 en el Grado de Psicología
- 1 UNED- SENIOR

Para ello hemos contado con 27 tutores:

- 9 en el Curso de Acceso.
- 8 en el Grado de Ingeniería Informática y Grado en Tecnología de la Información (tutorías conjuntas)
- 9 en el Grado de Psicología.
- 1 de UNED- Sénior

BIBLIOTECA

La adquisición de libros en este curso ha sido un total de 28 (8 para tutores y 20 para préstamo):

Compra	28
Libros entregados a los tutores	8

6.2.6 - "MAJADAHONDA"

Este Centro de Zona se encuentra en el I.E.S. José Saramago, en la calle Maestro nº1, en el término municipal de Majadahonda.

El Instituto en horario de mañana imparte Enseñanza Secundaria y Bachillerato. En horario de tarde comparte actividades extraescolares de Secundaria con la U.N.E.D.

Durante este curso Académico se han realizado los siguientes cursos:

- Curso de Acceso para Mayores de 25 años.
- Curso de Acceso para Mayores de 45 años.
- 1º Grado de Derecho
- 2º Grado de Derecho

El número de alumnos matriculados este curso ha sido el siguiente:

CURSO DE ACCESO	
CURSO DE ACCESO DIRECTO PARA MAYORES DE 25 AÑOS	64
CURSO DE ACCESO DIRECTO PARA MAYORES DE 45 AÑOS	34
PRUEBA LIBRE DE ACCESO PARA MAYORES DE 25 AÑOS	20
PRUEBA LIBRE DE ACCESO PARA MAYORES DE 45 AÑOS	2
TOTAL	120

GRADO	
6602 – 1º GRADO EN DERECHO	201
6602 – 2º GRADO EN DERECHO	84
TOTAL	217

INFRAESTRUCTURA

El I.E.S. José Saramago se inauguró en el curso 2002-2003.

El Centro consta de un edificio principal y dos edificios anexos, uno de ellos destinado a Cafetería. La U.N.E.D. ocupa parte del edificio principal. Este edificio tiene aulas en tres plantas.

El Centro dispone de:

Secretaría situada en la planta baja (por la que se accede al centro); es un despacho de uso exclusivo a este fin.

Sala de Profesores situada también en la planta baja. Tiene un ordenador personal conectado a internet para ser utilizado por los tutores de Grado de la U.N.E.D.

Aulas en la primera planta que se utilizan para las tutorías de la U.N.E.D.

PERSONAL DE ADMINISTRACIÓN Y SERVICIOS

La atención a los alumnos y los tutores se realiza en turno de tarde, para ello el centro cuenta con los servicios de:

- 1 Coordinador del Centro
- 1 Oficial Administrativo; en Secretaría

ENSEÑANZAS REGLADAS Y NO REGLADAS

Este Centro de Zona da servicio académico a los alumnos matriculados en los siguientes estudios:

- Curso de Acceso para mayores de 25 y 45 años
- Grado en 1º y 2º de Derecho

PERSONAL DOCENTE

En este curso Académico se han impartido un total 24 tutorías a la semana, 9 tutorías anuales, 8 tutorías semanales en el primer cuatrimestre y 7 tutorías semanales en el segundo cuatrimestre, quedando repartidas:

5 en el Curso de Acceso para mayores de 25 y 45 años

19 de la Facultad de Derecho (4 anuales y 15 cuatrimestrales)

Para ello hemos contado con 16 tutores:

4 Curso de Acceso

12 de la Facultad de Derecho

6.2.7 - "POZUELO DE ALARCÓN"

Desde la implantación de la UNED en Pozuelo de Alarcón, el curso académico 2011/2012 ha representado el décimo ejercicio a lo largo del cual, tanto el Coordinador del Centro como el Personal Administrativo adscrito al Centro de Zona de referencia, han hecho todo lo posible para atender tanto a los alumnos como a los profesores-tutores, con la finalidad de prestar un servicio de calidad. Durante este curso, al igual que en los anteriores, el Centro de Zona de Pozuelo de Alarcón ha tenido gran éxito con un rápido desarrollo y expansión, como lo manifiesta el número de alumnos matriculados, así como de su asistencia habitual a las tutorías. Su buen funcionamiento se debe en gran parte a la estrecha colaboración entre la Dirección del Centro Asociado de Madrid y el Ayuntamiento de Pozuelo de Alarcón, a través de la Concejalía de Educación y el Concejal Delegado de Educación, D. Carlos Ulecia Rodríguez.

INFRAESTRUCTURA

El edificio donde se imparten regularmente las tutorías de la UNED en Pozuelo de Alarcón es el Centro Educativo Reyes Católicos, situado en Av. Juan XXIII, 4.

Las instalaciones se comparten con la Escuela Oficial de Idiomas y en ellas se realizan también actividades educativas y de formación de la Concejalía de Educación. Disponemos de 6 aulas, dos en la planta baja y cuatro en la primera planta, la Sala de Profesores, el despacho de Secretaría y el de Coordinación.

PERSONAL DE ADMINISTRACIÓN Y SERVICIOS

Durante el curso académico 2011/12 el Centro de Pozuelo de Alarcón cuenta, hasta noviembre, con dos secretarías administrativas, contratadas a media jornada cada una y a partir de diciembre con una secretaria administrativa a jornada completa.

El Centro abre en horario de tarde de lunes a jueves, atendiendo al público de 16:30H a 21:00H y en horario de mañana jueves y viernes, atendiendo al público de 10:00 a 13:00.

El servicio de préstamo de libros funciona en el horario de secretaría, aunque la biblioteca como sala de estudio abre de 16:00H a 20:00H, ya que es un espacio compartido.

ENSEÑANZAS REGLADAS Y NO REGLADAS

- Curso de Acceso Directo para mayores de 25 años y 45 años
- 1º de Turismo
- 4º de Licenciatura en Psicología (Plan 2000)
- 1º, 2º, 3º de Grado de Psicología
- 1º de Grado de Educación Social
- UNED-SENIOR

PERSONAL DOCENTE

Durante el curso académico 2011/2012 han impartido tutorías un total de 39 tutores:

ALUMNADO

Nº DE ALUMNOS MATRICULADOS POR FACULTAD / ESCUELA

FACULTAD/ESCUELA	Nº DE ALUMNOS
PSICOLOGÍA - PLAN 2000	68
PSICOLOGÍA - GRADO 1º, 2º, 3º	518
EDUCACIÓN SOCIAL - GRADO 1º	48
TURISMO - GRADO 1º	54
CURSO DE ACCESO PARA MAYORES DE 25 Y 45 AÑOS	83
Total	774

UNED-SÉNIOR

En curso académico 2011-2012 es el tercero de la actividad de la UNED-Senior.

Estas actividades van dirigidas a las personas mayores de 55 años, con independencia de la formación académica, interesadas en enriquecer sus conocimientos.

Es un programa formativo que incluye temas de actualidad y estrategias de desarrollo personal.

De acuerdo con la metodología específica de la UNED, los alumnos disponen de una plataforma virtual.

Lo más importante en cambio en la UNED-Senior son las tutorías presenciales, los encuentros personales que son fundamentales, favorecen la comunicación a través del fomento de las relaciones interpersonales. Es también proporcionar a los mayores un espacio para intercambiar conocimientos y competencias con el fin de compartirlas, facilitando la transferencia de saberes y actitudes adquiridos a través de la experiencia.

Se trata de ofrecer a los alumnos una modalidad de formación continua sobre todas las temáticas, intereses, necesidades y preocupaciones procurando conocimientos y estrategias para el desarrollo integral y la autonomía personal por medio del aprendizaje a lo largo de la vida, promover un mejor conocimiento de las posibilidades sociales, culturales, económicas y educativas que brinda el contexto y proporcionarles el empleo de las tecnologías de la información y de la comunicación a fin de abrir nuevos horizontes para su autorrealización.

ALUMNADO UNED SÉNIOR

Nº DE ALUMNOS MATRICULADOS: 47

MATERIAS IMPARTIDAS: *Tertulias Literarias*
Cine y teatro. Psicología en imágenes
Historia del arte
Aspectos jurídicos. Sucesiones. Derechos del Mayor
Conocimiento y desarrollo personal
Música. Envejecer de otra manera.

BIBLIOTECA

Durante el curso se han adquirido 67 libros, entre los comprados a través del Centro Asociado de Madrid y los facilitados por la Sección de Difusión y Ventas de la UNED.

Préstamos:

Se han prestado 550 manuales a domicilio, tanto de la bibliografía básica como de la complementaria, más los préstamos en sala.

En las clases se han utilizado habitualmente los dispositivos audiovisuales.

6.2.8 – “RIVAS VACIAMADRID”

Este Centro de Zona se encuentra ubicado en la Zona Sureste de la Comunidad Autónoma de Madrid.

A continuación se detalla el número de estudiantes matriculados en este Centro de Zona durante el Curso Académico 2011/2012 en el Curso de Acceso para Mayores de 25 Años.

CURSO DE ACCESO	
CURSO DE ACCESO DIRECTO PARA MAYORES DE 25 AÑOS	131
CURSO DE ACCESO DIRECTO PARA MAYORES DE 45 AÑOS	30
PRUEBA LIBRE DE ACCESO PARA MAYORES DE 25 AÑOS	14
PRUEBA LIBRE DE ACCESO PARA MAYORES DE 45 AÑOS	1
TOTAL	176

En cuanto a los Grados el número de estudiantes es el siguiente:

6601. GRADO EN CC. JURÍDICAS DE LAS ADMINISTRACIONES PÚBLICAS	22
6301. GRADO EN EDUCACIÓN SOCIAL (1º)	109
6301. GRADO EN EDUCACIÓN SOCIAL (2º)	44
6701. GRADO EN GEOGRAFÍA E HISTORIA	90
6201. GRADO EN PSICOLOGÍA	236
6502. GRADO EN ADMINISTRACIÓN Y DIRECCIÓN DE EMPRESAS	135
TOTAL	636

Los segundos cursos de los Grados en Psicología y ADE se imparten a través del Aula Avip con 39 estudiantes matriculados para Psicología y 26 estudiantes matriculados para ADE.

INFRAESTRUCTURA

El Centro dispone de 7 aulas (una de ellas Aula Avip), todas ellas distribuidas en la planta superior. El centro reúne las condiciones idóneas para el buen desarrollo de la labor docente por disponer de los medios necesarios, tanto materiales como personales, para el desarrollo de la enseñanza.

Despacho de tutores

Secretaría UNED

Salón de Actos

Biblioteca (dotada de bibliografía UNED y de bibliografía de la Escuela Oficial de Idiomas)

PERSONAL DE ADMINISTRACIÓN Y SERVICIOS

La atención a los alumnos y los tutores se realiza tanto en turno de tarde:

- 1 Coordinador del Centro
- 1 Oficial Administrativo; trabajando en ambos espacios de secretaría y en biblioteca
- 2 Ordenanzas (personal municipal)
- 2 Encargadas de limpieza (personal municipal)

ENSEÑANZAS REGLADAS Y NO REGLADAS

Este Centro de Zona da servicio académico a los alumnos matriculados en los siguientes estudios:

- Curso de Acceso para mayores de 25 y 45 años
- Grado en CC. Jurídicas de las Administraciones Públicas (1º presencial)
- Grado en Educación Social (1º presencial)
- Grado en Educación Social (2º presencial)
- Grado en Geografía e Historia (1º semipresencial)
- Grado en Psicología (1º presencial)
- Grado en Psicología (2º aula avip)
- Grado en Administración y Dirección de Empresas (1º presencial)
- Grado en Administración y Dirección de Empresas (2º aula avip)

PERSONAL DOCENTE

En este curso Académico se han impartido un total de 43 tutorías a la semana durante el 1º Cuatrimestre y 45 tutorías durante el 2º Cuatrimestre, quedando repartidas:

- 13 en el Curso de Acceso para Mayores de 25 y 45 años
- 10 en el 1º curso del Grado en Educación Social (5 en el 1º Cuatrimestre y 5 en el 2º Cuatrimestre)
- 10 en el 2º curso del Grado en Educación Social (5 en el 1º Cuatrimestre y 5 en el 2º Cuatrimestre)
- 11 en el 1º curso del Grado en Geografía e Historia (5 en el 1º Cuatrimestre y 6 en el 2º Cuatrimestre)
- 11 en el 1º curso del Grado en Psicología (5 en el 1º Cuatrimestre y 6 en el 2º Cuatrimestre)
- 10 en el 1º curso del Grado en Administración y Dirección de Empresas (5 en el 1º Cuatrimestre y 5 en el 2º Cuatrimestre)
- 10 en el 1º curso del Grado en Ciencias Jurídicas de las Administraciones Públicas (5 en el 1º Cuatrimestre y 5 en el 2º Cuatrimestre)

Para ello hemos contado con 43 tutores:

- 11 en el Curso de Acceso para Mayores de 25 y 45 años
- 8 en el 1º curso del Grado en Educación Social
- 4 en el 2º curso del Grado en Educación Social
- 4 en el Grado en Geografía e Historia
- 5 en el Grado en Administración y Dirección de Empresas
- 6 en el Grado en Psicología
- 5 en el Grado en Ciencias Jurídicas de las Administraciones Públicas

BIBLIOTECA

La biblioteca de este Centro de Zona es municipal y manual (no está informatizada por la UNED) y compartida por la Escuela Oficial de Idiomas, por lo que no se sabe el número de usuarios UNED que durante este curso se inscribieron en la misma.

La adquisición de libros en este curso ha sido un total de:

Compra	106
Libros entregados a los tutores	34

6.2.9 - "SAN MARTÍN DE VALDEIGLESIAS"

Este Centro de Zona se encuentra en San Martín de Valdeiglesias (Madrid). Durante este curso Académico se han realizado diversas actividades, a destacar:

- Apoyo para la formalización de las matrículas.
- Servicio de Biblioteca
- Cursos: de Acceso para mayores de 25 y Acceso para mayores de 45.
Primer curso de grado en Educación y primer curso de grado en Pedagogía

INFRAESTRUCTURA

El Centro dispone:

Wifi libre

Biblioteca del Ayuntamiento de San Martín

Secretaría

Sala de juntas

Aulas dos salas.

PERSONAL DE ADMINISTRACIÓN Y SERVICIOS

La atención a los alumnos y los tutores se realiza tanto en turno de tarde, para ello el centro cuenta con los servicios de:

- 1 Coordinador del Centro
- 1 Oficial Administrativo; para secretaría y biblioteca (a cargo del ayuntamiento de San Martín de Valdeiglesias)
- 1 Encargada de limpieza (a cargo del ayuntamiento de San Martín de Valdeiglesias)

ENSEÑANZAS REGLADAS Y NO REGLADAS

Este Centro de Zona da servicio académico a los alumnos matriculados en los siguientes estudios:

- Curso de Acceso para mayores de 25 y 45 años
- Grado en 1º Educación social, y Pedagogía.

CURSO DE ACCESO	
CURSO DE ACCESO DIRECTO PARA MAYORES DE 25 AÑOS	14
CURSO DE ACCESO DIRECTO PARA MAYORES DE 45 AÑOS	4
PRUEBA LIBRE DE ACCESO PARA MAYORES DE 25 AÑOS	2
PRUEBA LIBRE DE ACCESO PARA MAYORES DE 45 AÑOS	
TOTAL	20

GRADOS	
6301 - GRADO EN EDUCACIÓN SOCIAL	5
6302 - GRADO EN PEDAGOGÍA	9
TOTAL	14

PERSONAL DOCENTE

En este curso Académico se han impartido un total 8.5 tutorías a la semana, quedando repartidas:

3,5 en el Curso de Acceso.

5 de la Facultad de Educación.

Para ello hemos contado con 8 tutores:

3 Curso de Acceso

5 de la Facultad de Educación.

BIBLIOTECA

Nuevos usuarios UNED 32

Préstamo en mostrador 52

La adquisición de libros en este curso ha sido un total de:

Compra 03

Donaciones de la UNED 12

Donaciones (librería Pº del Prado) 00

Libros entregados a los tutores 01

6.2.10 – “SAN SEBASTIÁN DE LOS REYES”

Este Centro de Zona de San Sebastián de los reyes se encuentra ubicado en el I.E.S. Gonzalo Torrente Ballester, en la Avenida de Aragón, 12.

Debemos destacar el buen entendimiento y colaboración con la dirección del centro.

ALUMNADO

ENSEÑANZAS IMPARTIDAS	Nº DE ALUMNOS
CURSO DE ACCESO	288
6602 - 1º GRADO DE DERECHO	200
6602 - 2º GRADO DE DERECHO	130
51 - 3º DE LICENCIATURA DE DERECHO (PLAN 2000)	80
51 - 4º DE LICENCIATURA DE DERECHO (PLAN 2000)	50
51 - 5º DE LICENCIATURA DE DERECHO (PLAN 2000)	43
6201 - 1º DE GRADO DE PSICOLOGÍA	420
6201 - 2º DE GRADO DE PSICOLOGÍA	150
6201 - 3º DE GRADO DE PSICOLOGÍA	62
6503 - 1º DE GRADO DE TURISMO	38
6503 - 2º DE GRADO DE TURISMO	25
TOTAL	1486

INFRAESTRUCTURA

El Centro dispone de las siguientes instalaciones que son utilizadas por parte de la U.N.E.D.:

- 1 Despacho para los profesores
- 1 Secretaría
- 1 Sala de reuniones en horario de tarde
- 1 Salón de actos en horario de tarde
- 8 Aulas

PERSONAL DE ADMINISTRACIÓN Y SERVICIOS

La atención a los alumnos y los tutores se realiza en turno de tarde en horario de 17:00 a 21:00 horas, para ello el centro cuenta con los servicios de:

- 1 Coordinador del Centro que atiende a los alumnos los jueves en horario de 20:00 a 21:00 horas
- 1 Auxiliar Administrativa que se ocupa de la Secretaría y de la Biblioteca

ENSEÑANZAS REGLADAS Y NO REGLADAS

Este Centro de Zona da servicio académico a los alumnos matriculados en los siguientes estudios:

- Curso de Acceso para Mayores de 25 y 45 años
- Licenciatura 3º, 4º y 5º en Derecho (Plan 2000)
- Grado en 1º y 2º en Derecho
- Grado en 1º, 2º y 3º (AVIP) en Psicología
- Grado en 1º y 2º en Turismo (AVIP)

PERSONAL DOCENTE

En este curso Académico se han impartido un total de 45 tutorías a la semana, quedando repartidas:

- 11 en el Curso de Acceso
- 24 de la Facultad de Derecho
- 10 de la Facultad de Psicología

Para ello hemos contado con 41 tutores:

- 10 Curso de Acceso
- 20 de la Facultad de Derecho
- 11 de la Facultad de Psicología

BIBLIOTECA

Nuevos usuarios UNED	1.150
----------------------	-------

La adquisición de libros en este curso ha sido un total de 90:

Compra	90
--------	----

6.2.11 - "TORREJÓN"

Este Centro de Zona se encuentra: C/ Leandro Fernández de Moratín,6, Torrejón de Ardoz.

Durante este curso Académico se han realizado diversas actividades, a destacar:

- Apoyo para la formalización de las matrículas

INFRAESTRUCTURA

El Centro dispone de dos salas de profesores, un despacho de secretaría y cuatro aulas.

PERSONAL DE ADMINISTRACIÓN Y SERVICIOS

La atención a los alumnos y los tutores se realiza tanto en turno de tarde, para ello el centro cuenta con los servicios de:

- 1 Coordinador del Centro
- 1 Oficial Administrativo
- 1 Ordenanza
- 2 Encargadas de limpieza

ENSEÑANZAS REGLADAS Y NO REGLADAS

Este Centro de Zona da servicio académico a los alumnos matriculados en los siguientes estudios:

CURSO DE ACCESO	
CURSO DE ACCESO DIRECTO PARA MAYORES DE 25 AÑOS	248
CURSO DE ACCESO DIRECTO PARA MAYORES DE 45 AÑOS	18
PRUEBA LIBRE DE ACCESO PARA MAYORES DE 25 AÑOS	1
TOTAL	267

GRADOS	
6502 – GRADO EN ADE 1ER Y 2º CURSO	226
6602 – GRADO EN DERECHO 1ER Y 2º CURSO	239
TOTAL	465

PERSONAL DOCENTE

En este curso Académico se han impartido un total de 29 tutorías a la semana, quedando repartidas:

- Curso de Acceso: 14
- Facultad de Derecho: 9
- Facultad de C.C. Económicas y Empresariales: 6

Para ello hemos contado con 26 tutores:

- Curso de Acceso: 11
- Facultad de Derecho: 8
- Facultad de C.C. Económicas y Empresariales: 7

BIBLIOTECA

Nuevos usuarios UNED	109
Préstamo en mostrador	46

La adquisición de libros en este curso ha sido un total de:

Compra	30 (28 entregados a la biblioteca)
Donaciones de la UNED	cantidad sin determinar
Libros entregados a los tutores	24

6.2.12 – “TRES CANTOS”

Este Centro de Zona de Tres Cantos se encuentra ubicado en el I.E.S. Jorge Manrique, en la calle Mar Adriático. Nº 2.

Debemos destacar el buen entendimiento y colaboración entre todos los miembros del Centro.

ALUMNADO

ENSEÑANZAS IMPARTIDAS	Nº DE ALUMNOS
CURSO DE ACCESO	38
CURSO DE ACCEO PARA MAYORES DE 45 AÑOS	20
INGENIERO TÉCNICO DE INFORMÁTICA DE SISTEMAS	100
INGENIERO TÉCNICO DE INFORMÁTICA DE GESTIÓN	60
GRADO DE EDUCACIÓN SOCIAL	28
GRADO EN A.D.E.	100
GRADO EN GEOGRAFÍA E HISTORIA	120
TOTAL	466

INFRAESTRUCTURA

El Centro dispone de las siguientes instalaciones que son utilizadas por parte de la U.N.E.D.:

- 1 Despacho para los profesores
- 1 Secretaría
- 1 Sala de reuniones en horario de tarde
- 1 Salón de actos en horario de tarde
- 12 Aulas

PERSONAL DE ADMINISTRACIÓN Y SERVICIOS

La atención a los alumnos y los tutores se realiza en turno de tarde en horario de 17:00 a 21:00 horas, para ello el centro cuenta con los servicios de:

- 1 Coordinador del Centro que atiende a los alumnos los miércoles en horario de 20:00 a 21:00 horas
- Una Auxiliar Administrativa que se ocupa de la Secretaría.
- Un bibliotecario
- Un conserje

ENSEÑANZAS REGLADAS Y NO REGLADAS

Este Centro de Zona da servicio académico a los alumnos matriculados en los siguientes estudios:

- Curso de Acceso para Mayores de 25 y 45 años
- Grado en 1º y 2º Geografía e Historia
- Grado en Ingeniería Informática de sistemas y Gestión
- Educación Social
- A.D.E.

PERSONAL DOCENTE

En este curso Académico se han impartido un total de 44 tutorías a la semana, quedando repartidas:

- 10 en el Curso de Acceso
- 15 de la Facultad de Informática
- 8 de la Facultad de Historia
- 11 de la Facultad de ADE

Para ello hemos contado con 40 tutores:

- 9 Curso de Acceso
- 15 de la Facultad de Informática
- 8 de ADE
- 8 de la Facultad de Geografía e Historia

BIBLIOTECA

Nuevos usuarios UNED	200
----------------------	-----

La adquisición de libros en este curso ha sido un total de 90

Compra	20
--------	----