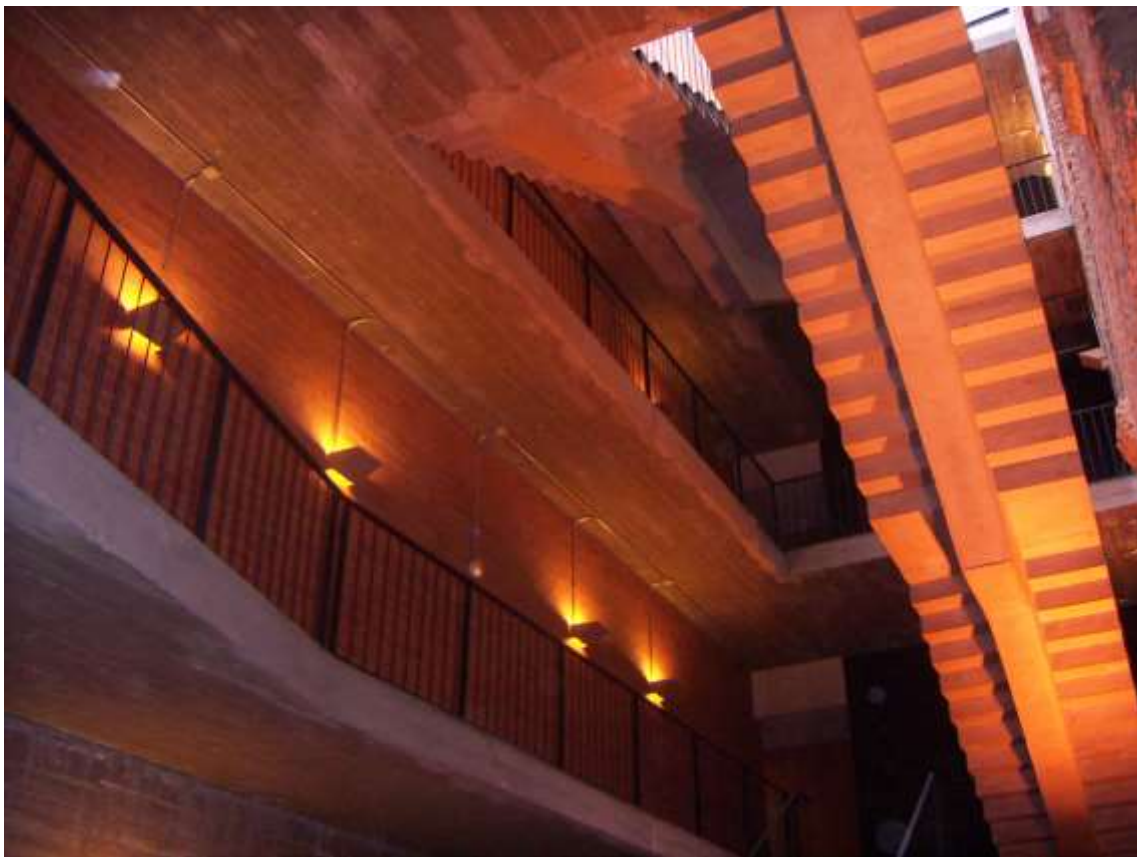


# CENTRO ASOCIADO A LA UNED EN MADRID (CAMA)



**MEMORIA CURSO 2015-2016**

# 1 Presentación

Nos congratulamos al presentar esta Memoria correspondiente al curso 2015/2016 en la que se destaca la actividad desarrollada en el centro asociado a la UNED en Madrid (CAMA). La satisfacción proviene del gran trabajo desarrollado en el Centro que se puede apreciar en la Memoria en los distintos apartados.

El número de estudiantes de enseñanzas regladas, que se ha mantenido frente al curso anterior, muestra la gran actividad que soporta el Centro en las distintas sedes y titulaciones. Las enseñanzas regladas se completan con una serie de actividades, como los cursos de verano y cursos de extensión universitaria, que son tradicionales. También con actos, eventos, conferencias, jornadas, actividades culturales, exposiciones, etc., que completan la actividad que debe desarrollarse en un centro universitario del siglo XXI.

El equipo de Dirección ha realizado un gran esfuerzo en distintas áreas para modernizar y poner el valor la actividad desarrollada. Las secciones a las que se ha dado prioridad ha sido la de Gestión económica, con la implantación de un nuevo software que permite una mejor gestión y control; y la de Calidad, pues el Centro se ha estado preparando para acometer la acreditación en el Sistema de Calidad de Centros asociados de la UNED.

Mi agradecimiento a todo el equipo de Dirección y al personal del CAMA que han hecho posible las transformaciones que se están llevando a cabo, cambios que tienen como objeto la modernización y adecuación del centro asociado a los requerimientos de un centro universitario moderno. También es de agradecer el apoyo de los profesores tutores que, como nosotros, están implicados en el proceso. Y cómo no, a nuestros estudiantes y a cuantos han confiado y confían en el Centro asociado a la UNED en Madrid.

**Amelia Pérez Zabaleta**  
**Directora**

# Centro Asociado de la UNED de Madrid

## 1.1 Dirección

Amelia Pérez Zabaleta  
Directora

|   |  |  |   |  |                                 |
|---|--|--|---|--|---------------------------------|
| Íñigo Tejera Martín<br>Secretario General | Luis Grau Fernández<br>Subdirector de Ordenación Académica | Antonio Crespo León<br>Subdirector de Calidad y Tecnología | Paloma del Campo Moreno<br>Subdirectora de Coordinación y Planificación | Inmaculada Pra Martos*<br>Subdirectora de Infraestructuras | Carmen Varadé Martín<br>Gerente |
| SECRETARÍA<br>3 PAS                       | ORDENACIÓN ACADÉMICA<br>3 PAS                              | TECNOLOGÍA<br>3 PAS  | COMUNICACIÓN<br>2 PAS   | INFRAESTRUCTURAS<br>3 PAS                                  | GERENCIA<br>6 PAS               |

\*hasta 31/5/16 Cristina González Gaya



Sede: C/ Tribulete, nº 14 – 3ª planta  
28012 Madrid  
Teléfonos: 91.420.29.26/91.429.55.11  
Fax: 91.420.15.81  
[secretaria@madrid.uned.es](mailto:secretaria@madrid.uned.es)

## 1.2 Información y atención al estudiante

C/ Raimundo Fernández Villaverde, nº 32, 2ª planta  
28003 Madrid

Teléfonos: 91.420.30.20/91.429.64.18

Fax: 91.369.01.65

[info@madrid.uned.es](mailto:info@madrid.uned.es)



## 1.3 Centros de zona en Madrid capital

### Escuelas Pías



#### **Escuelas Pías**

C/Tribulete, 14

28012 Madrid

Teléfonos: 91.467.55.22/58.71

[info.escuelaspias@madrid.uned.es](mailto:info.escuelaspias@madrid.uned.es)

#### **Infraestructura**

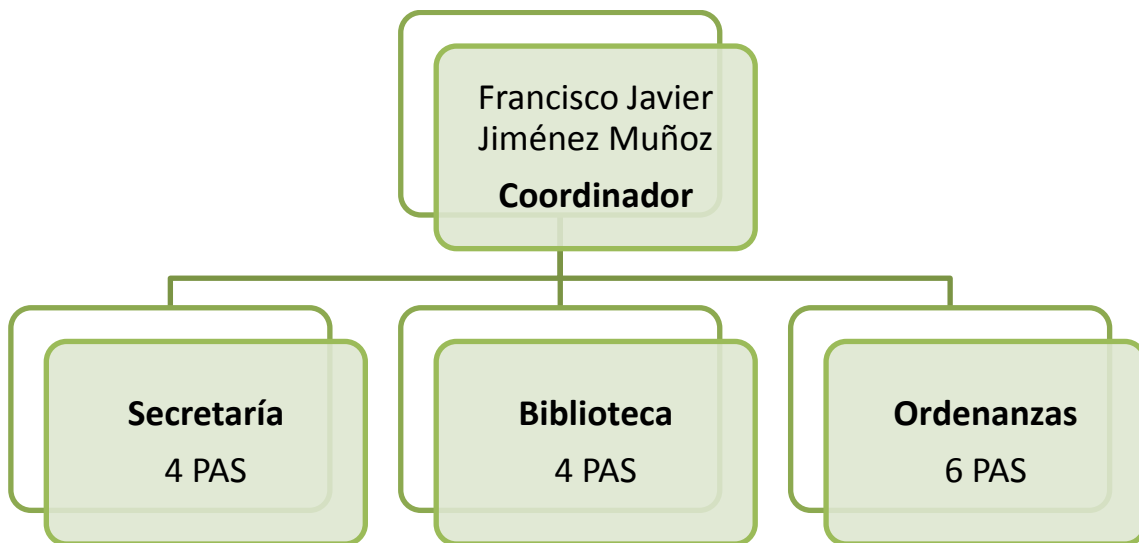
- El centro dispone de un total de 6 aulas, de las cuales 2 están habilitadas para tutorías AVIP, despacho de tutores, secretaría, sala de reuniones, despacho de coordinación, biblioteca, salón de actos, librería (perteneciente a la Sede Central de la UNED).

## Personal del centro de zona

El centro cuenta con:

- 1 Coordinador de centro
- 4 Oficiales administrativos en Secretaría
- 4 Oficiales administrativos en Biblioteca
- 6 Ordenanzas

## Organigrama



## Enseñanzas

El centro da servicio académico a los alumnos matriculados en:

- Grado de Derecho
- Grado en Ciencias Jurídicas de las Administraciones Públicas
- Grado en Trabajo Social y curso de adaptación para Diplomados
- UNED Sénior
- CUID (Inglés y Francés)

## Biblioteca

La biblioteca dispone de 172 puestos de lectura, de Red WIFI, ordenadores para los estudiantes con acceso a internet y servicio de mediateca.

## Giner de los Ríos



### **Francisco Giner de los Ríos**

C/ Francos Rodríguez, 77

28039 Madrid

Teléfono: 91.311.87.68

[info.ginerdelosrios@madrid.uned.es](mailto:info.ginerdelosrios@madrid.uned.es)

### **Infraestructura**

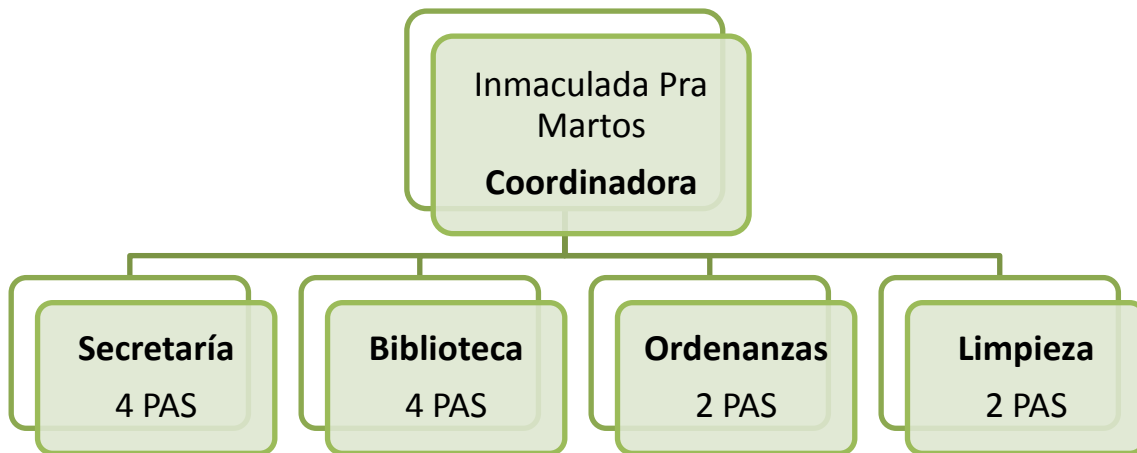
El centro dispone de un total de 17 aulas, de las cuales 2 están habilitadas para tutorías AVIP, despacho de tutores, secretaría, biblioteca, sala de juntas "Andrés Manjón", despacho de coordinación, un despacho dedicado a la memoria histórica, una sala informática, una sala para el IUISI (Instituto Universitario de Seguridad Interior), dos despachos destinados a la secretaria y almacén del CEME (Centro de Estudios de las Migraciones y Exilio) y un almacén independiente en el recinto del centro.

### **Personal del centro de zona**

El centro cuenta con:

- 1 Coordinadora de centro
- 4 Oficiales administrativos en Secretaría
- 4 Oficiales administrativos en Biblioteca
- 2 Ordenanzas
- 2 Encargadas de limpieza

## Organigrama



## Enseñanzas

El centro da servicio académico a los alumnos matriculados en:

- Curso de Acceso Mayores de 25 años
- Curso de Acceso Mayores de 45 años
- Grado en Economía
- Grado en Administración y Dirección de Empresas
- Grado en Turismo
- Grado en Filosofía
- Grado en Antropología Social y Cultural
- Licenciatura en Economía (a extinguir)
- Licenciatura en ADE (a extinguir)
- Licenciatura en Filosofía 2003 (a extinguir)
- CUID
- UNED Senior

## Biblioteca

La biblioteca dispone de 105 puestos de lectura, de Red WIFI, ordenadores para los estudiantes con acceso a internet y servicio de mediateca.

## Cese de actividad

El centro cesó su actividad finalizadas las pruebas presenciales de septiembre 2016.

## Gregorio Marañón



### Gregorio Marañón

C/ Argumosa, 3

28012 Madrid

Teléfonos: 91.527.06.65/91.539.97.47

[info.gmaranon@madrid.uned.es](mailto:info.gmaranon@madrid.uned.es)

### Infraestructura

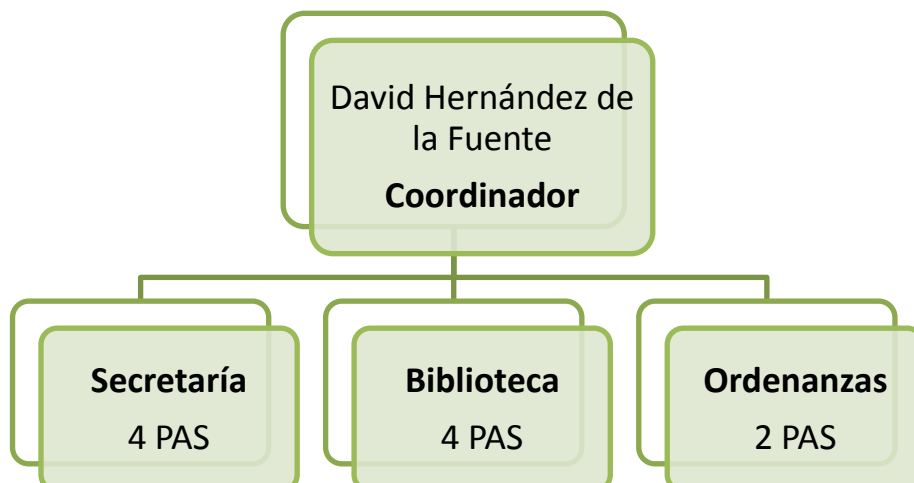
El centro dispone de un total de 17 aulas, de las cuales 3 están habilitadas para tutorías AVIP, sala de tutores, secretaría, despacho de coordinación y biblioteca.

### Personal del centro de zona

El centro cuenta con:

- 1 Coordinador de centro
- 4 Oficiales administrativos en Secretaría
- 4 Oficiales administrativos en Biblioteca
- 2 Ordenanzas

### Organigrama



## **Enseñanzas**

El centro da servicio académico a los alumnos matriculados en:

- Curso de Acceso Mayores de 25 años
- Curso de Acceso Mayores de 45 años
- Grado en Lengua y Literatura Española
- Grado en Estudios Ingleses: Lengua, Literatura y Cultura
- Grado en Geografía e Historia
- Grado en Historia del Arte
- CUID
- UNED Sénior
- Taller de español para alumnos chinos.

## **Biblioteca**

La biblioteca dispone de 136 puestos de lectura, de Red WIFI y ordenadores para los estudiantes con acceso a internet.

## Jacinto Verdaguer



**Jacinto Verdaguer**  
C/ Fuente de Lima, 22  
28024 Madrid  
Teléfono: 91.710.61.55  
[info.jverdaguer@madrid.uned.es](mailto:info.jverdaguer@madrid.uned.es)

### Infraestructura

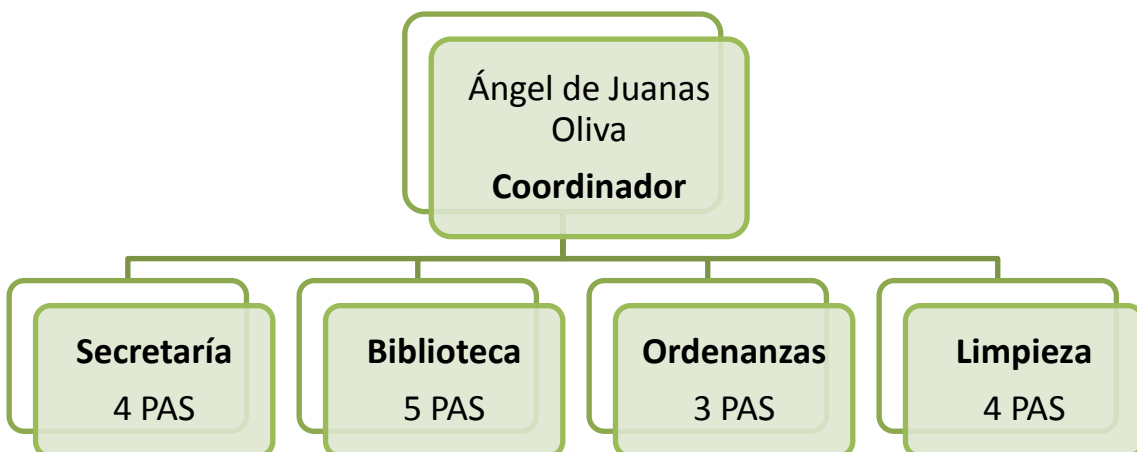
El centro dispone de un total de 17 aulas, de las cuales 3 están habilitadas para tutorías AVIP, sala de profesores-tutores, secretaría, biblioteca y despacho de coordinación.

### Personal del centro de zona

El centro cuenta con:

- 1 Coordinador de centro
- 4 Oficiales administrativos en Secretaría
- 5 Oficiales administrativos en Biblioteca
- 3 Ordenanzas
- 4 Encargadas de limpieza

### Organigrama



## **Enseñanzas**

El centro da servicio académico a los alumnos matriculados en:

- Curso de Acceso Mayores de 25 años
- Curso de Acceso Mayores de 45 años
- Grado en Psicología
- Grado en Educación Social
- Grado en Pedagogía
- Grado en Ciencia Política y de la Administración
- Grado en Sociología
- CUID
- UNED Sénior
- Máster de secundaria

## **Biblioteca**

La biblioteca dispone de 169 puestos de lectura, de Red WIFI, ordenadores para los estudiantes con acceso a internet, sala para trabajos en grupo, dos puestos para medios audiovisuales y servicio de mediateca.

## Las Tablas



### **Las Tablas**

Avda. Santo Domingo de la Calzada, 9

28050 Madrid

Teléfonos: 91.307.47.29/30

[info.lastablas@madrid.uned.es](mailto:info.lastablas@madrid.uned.es)

### **Infraestructura**

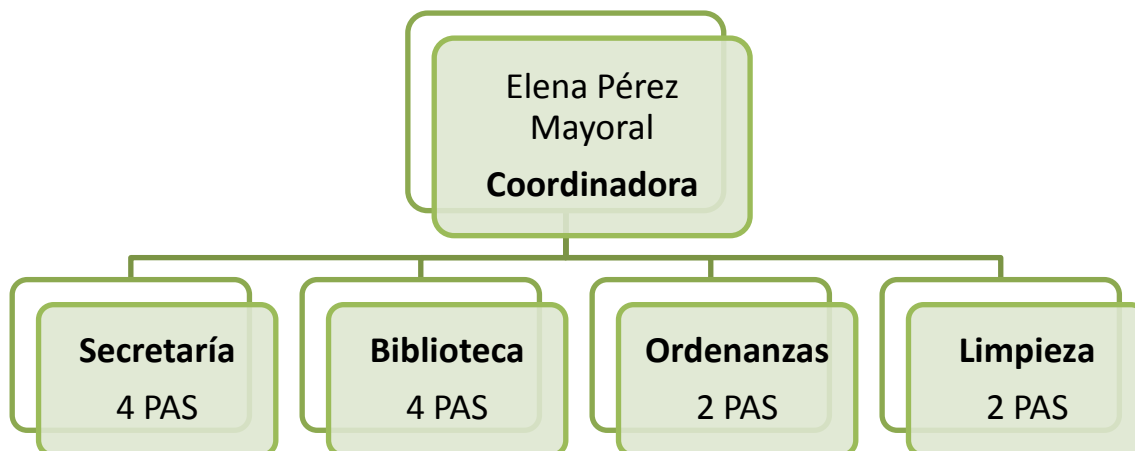
El centro dispone de un total de 17 aulas, de las cuales 4 están habilitadas para tutorías AVIP, aula de informática con 27 ordenadores personales, tres despachos de tutores, 4 despachos de secretaría, biblioteca (sala de préstamos), 2 salas de lectura, sala de reuniones, despacho de coordinación, despacho de dirección, 9 despachos de usos varios y 2 salas de descanso.

### **Personal del centro de zona**

El centro cuenta con:

- 1 Coordinadora de centro
- 4 Oficiales administrativos en Secretaría
- 4 Oficiales administrativos en Biblioteca
- 2 Ordenanzas
- 2 Encargadas de limpieza

## Organigrama



## Enseñanzas

El centro da servicio académico a los alumnos matriculados en:

- Curso de Acceso Mayores de 25 años
- Curso de Acceso Mayores de 45 años
- Prueba libre de Acceso mayores de 25 años
- Prueba libre de Acceso mayores de 45 años
- Licenciatura en Ciencias Físicas (a extinguir)
- Licenciatura en Ciencias Químicas (a extinguir)
- Licenciatura en Ciencias Matemáticas (a extinguir)
- Licenciatura en Ciencias Ambientales (a extinguir)
- Título Superior Ingeniería Industrial (Plan 2001) (a extinguir)
- Grado en Físicas
- Grado en Químicas
- Grado en Matemáticas
- Grado en Ciencias Ambientales
- Grado en Ingeniería Eléctrica
- Grado en Ingeniería Electrónica Industrial y Automática
- Grado en Ingeniería Mecánica
- Grado en Ingeniería Tecnologías Industriales
- Grado en Ingeniería Informática

- Grado en Ingeniería de las Tecnologías de la Información
- Grados combinados de la E.T.S. de Ingeniería Industrial
- Másteres de la Facultad de Ciencias.
- Másteres E.T.S. de Ingeniería Industrial.
- Másteres E.T.S. de Ingeniería Informática
- Curso de UNED SENIOR

En el centro también se imparten, en el aula de informática, las prácticas correspondientes a asignaturas de las siguientes titulaciones:

- Grado en Ingeniería Electrónica Industrial y Automática
- Grado en Ingeniería Mecánica
- Grado en Ingeniería Tecnologías Industriales
- Grado en Ingeniería Eléctrica
- Grado en Ingeniería Informática
- Grado en Ingeniería de las Tecnologías de la Información

### **Bibliotecas**

Dispone de una sala de préstamo, dos salas de lectura con 37 puestos cada una, sala de grupos con 5 puestos, red WIFI y 2 puestos de ordenadores de consulta para los estudiantes.

## Raimundo Fernández Villaverde



### Raimundo Fernández Villaverde

C/ Raimundo Fernández Villaverde, 32 2ª planta  
28003 Madrid  
Teléfonos: 91.420.30.20/91.429.64.18  
[info.cuid@madrid.uned.es](mailto:info.cuid@madrid.uned.es)

### Infraestructura

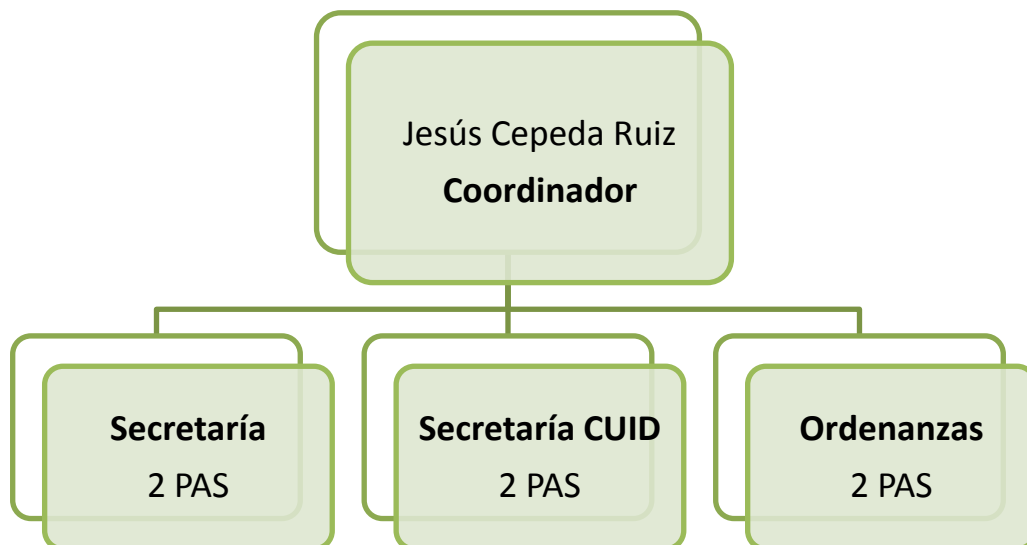
El centro dispone de un total de 10 aulas, distribuidas en 4 plantas, secretaría y despacho de coordinación. Además el centro presta servicios de información general al estudiante

### Personal del centro de zona

El centro cuenta con:

- 1 Coordinador de centro
- 2 Oficiales administrativos en Secretaría
- 2 Oficiales administrativos en Secretaría del CUID
- 2 Ordenanzas

### Organigrama



## **Enseñanzas**

El centro da servicio académico a los alumnos matriculados en CUID, con la siguiente distribución por idiomas:

- Alemán
- Árabe
- Francés
- Inglés
- Chino
- Portugués
- Ruso
- Japonés
- Italiano
- Español
- Euskera

## 1.4 Centros de zona en otros Municipios

### Arganda del Rey



**Centro Comercial ZOCO**  
C/ Santa Teresa, s/n 2ª planta  
28500 Arganda del Rey  
Teléfono: 91.875.88.89  
[secretaria.arganda@madrid.uned.es](mailto:secretaria.arganda@madrid.uned.es)

#### Infraestructura

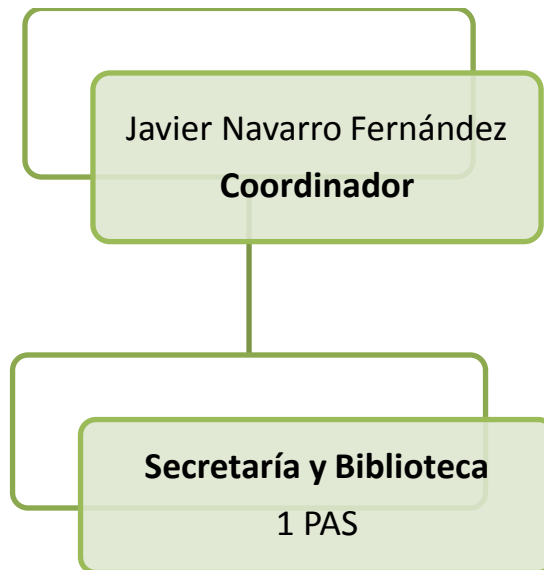
El centro dispone de un total de 8 aulas y secretaría.

#### Personal del centro de zona

El centro cuenta con:

- 1 Coordinador de centro
- 1 Oficial administrativo en Secretaría y Biblioteca (personal del Ayuntamiento)

#### Organigrama



## **Enseñanzas**

El centro da servicio académico a los alumnos matriculados en:

- Curso de Acceso Mayores de 25 años
- Curso de Acceso Mayores de 45 años
- Grado en Administración y Dirección de Empresas (1º)
- CUID (Inglés B1)

## Colmenar Viejo



### **I. E. S. Ángel Corella**

Carretera de Hoyo de Manzanares, 16

28770 Colmenar Viejo

Teléfono: 91.845.56.94

[secretaria.colmenar@madrid.uned.es](mailto:secretaria.colmenar@madrid.uned.es)

### **Infraestructura**

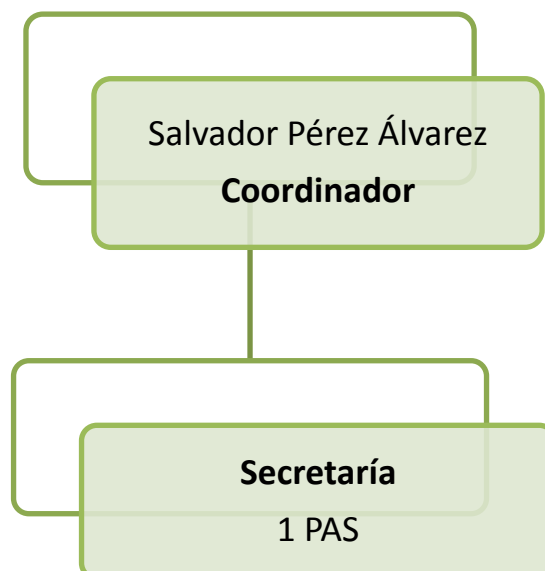
El centro dispone de un total de 5 aulas, de las cuales 1 está habilitada para tutorías AVIP, despacho de coordinación, secretaría y sala de profesores.

### **Personal del centro de zona**

El centro cuenta con:

- 1 Coordinador de centro
- 1 Oficial administrativo en Secretaría (personal del Ayuntamiento)

### **Organigrama**





## **Enseñanzas**

El centro da servicio académico a los alumnos matriculados en:

- Curso de Acceso Mayores de 25 años
- Curso de Acceso Mayores de 45 años
- Grado en Ciencias Jurídicas de las Administraciones Públicas
- Grado en Trabajo Social

## Collado Villalba



### Centro Cultural Parque Peñalba

C/ Dr. José María Poveda, s/n

28400 Collado Villalba

Teléfono: 91.840.62.72

[info@collado-villalba.uned.es](mailto:info@collado-villalba.uned.es)

### Infraestructura

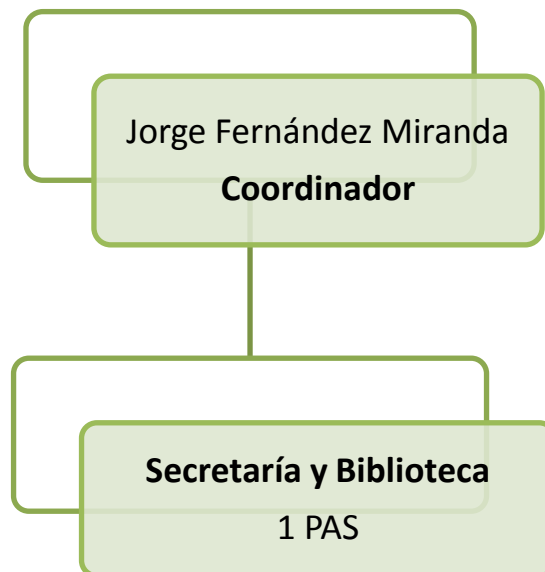
El centro dispone de un total de 3 aulas, de las cuales 2 están habilitadas para tutorías AVIP, despacho de coordinación, secretaría y sala de reuniones.

### Personal del centro de zona

El centro cuenta con:

- 1 Coordinador de centro
- 1 Oficial administrativo en Secretaría y Biblioteca (personal del Ayuntamiento)

### Organigrama





## **Enseñanzas**

El centro da servicio académico a los alumnos matriculados en:

- Curso de Acceso Mayores de 25 años
- Curso de Acceso Mayores de 45 años
- Grado en Derecho (1º)

## Coslada



**I. E. S. Antonio Gaudí**  
C/ Júcar, s/n  
28823 Coslada  
Teléfono: 91.669.55.54  
[info@coslada.uned.es](mailto:info@coslada.uned.es)

### Infraestructura

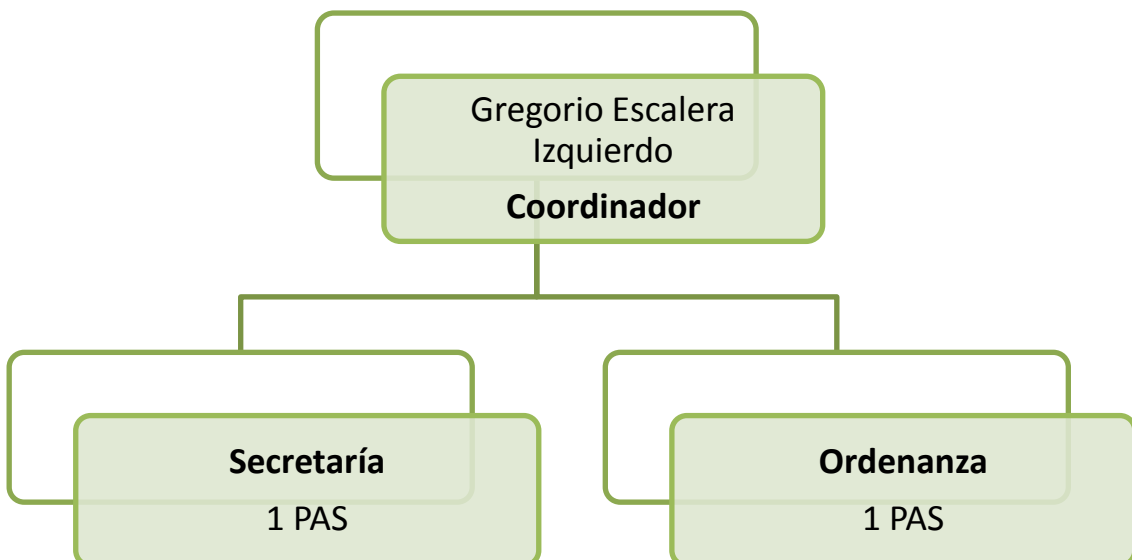
El centro dispone de un total de 8 aulas, conserjería, secretaría y sala de reuniones.

### Personal del centro de zona

El centro cuenta con:

- 1 Coordinadora de centro
- 1 Oficial administrativo en Secretaría
- 1 Ordenanza

### Organigrama



## **Enseñanzas**

El centro da servicio académico a los alumnos matriculados en:

- Curso de Acceso Mayores de 25 años
- Curso de Acceso Mayores de 45 años
- Grado en Psicología
- Grado en Ingeniería Informática
- Grado en Ingeniería de las Tecnologías de la Información

## Pozuelo de Alarcón



### Centro Educativo Reyes Católicos

Avda. Juan XXIII, 4 1ª planta

28224 Pozuelo de Alarcón

Teléfono: 91.799.21.20

[secretaria.pozuelo@madrid.uned.es](mailto:secretaria.pozuelo@madrid.uned.es)

### Infraestructura

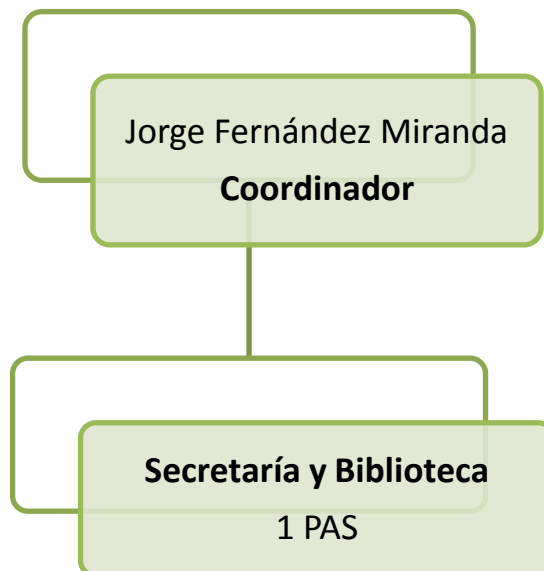
El centro dispone de un total de 5 aulas, sala de profesores, secretaría y despacho de coordinación.

### Personal del centro de zona

El centro cuenta con:

- 1 Coordinador de centro
- 1 Oficial administrativo en Secretaría y Biblioteca (personal del Ayuntamiento)

### Organigrama





## **Enseñanzas**

El centro da servicio académico a los alumnos matriculados en:

- UNED Senior

## Rivas Vaciamadrid



### **C.E.R.P.A.**

C/ Picos de Urbi3n esquina C/ Ja3n  
28529Rivas Vaciamadrid  
Tel3fono: 91.499.05.52  
[secretaria.rivas@madrid.uned.es](mailto:secretaria.rivas@madrid.uned.es)

### **Infraestructura**

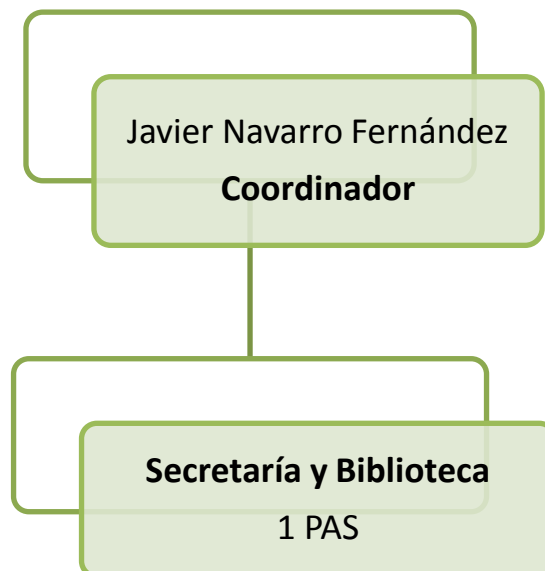
El centro dispone de un total de 7 aulas, de las cuales 1 est3 habilitada para tutor3as AVIP, despacho de tutores, secretar3a, biblioteca y sal3n de actos.

### **Personal del centro de zona**

El centro cuenta con:

- 1 Coordinador de centro
- 1 Oficial administrativo en Secretar3a y Biblioteca

### **Organigrama**



## **Enseñanzas**

El centro da servicio académico a los alumnos matriculados en:

- Curso de Acceso Mayores de 25 años
- Curso de Acceso Mayores de 45 años
- Grado en Psicología (1º y 2º)
- Grado en Educación Social (1º)
- Grado en Administración y Dirección de Empresas (1º)
- Grado en Historia (1º).
- Sénior (2 cursos)

## Las Rozas



### **Campus de las Rozas**

Carretera de las Rozas el Escorial Km. 5,  
Urbanización Monterrozas  
28230Las Rozas de Madrid  
Teléfono: 91.398.90.25  
[practicas.lasrozas@madrid.uned.es](mailto:practicas.lasrozas@madrid.uned.es)

### **Infraestructura**

En este centro se realizan las prácticas de laboratorio para las titulaciones de Ciencias y de las Escuelas Técnicas Superiores de Ingenieros. Para ello dispone de:

- 3 laboratorios de Química (Química I, Química II y Química III)
- 1 laboratorios de Física
- 1 laboratorio de Mecánica
- 1 laboratorio de Medio Ambiente
- 1 Aula de informática (13 ordenadores y proyector)

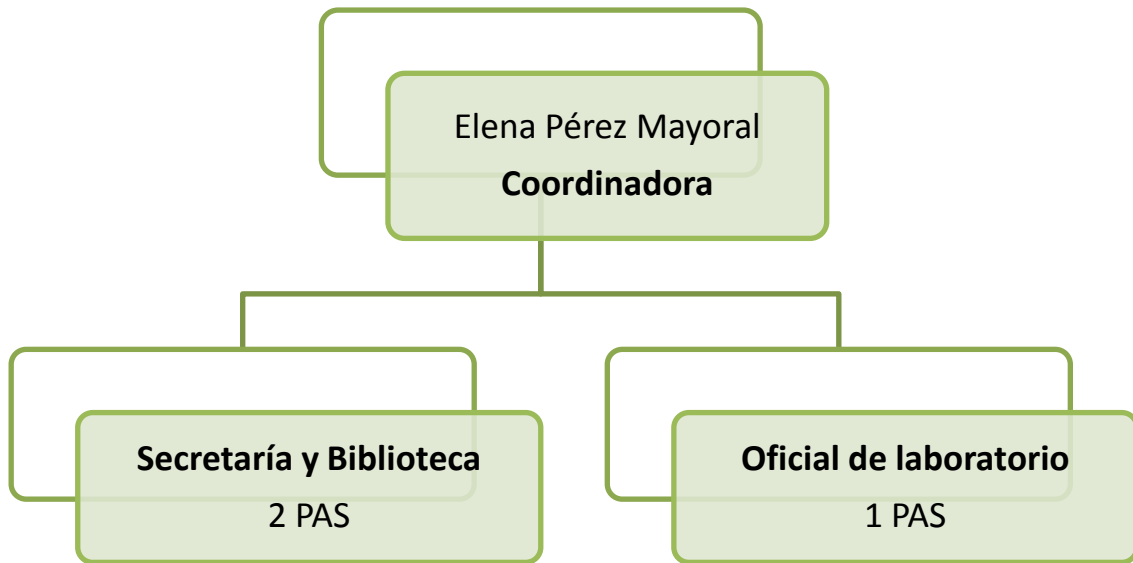
Además el Centro dispone de un despacho de coordinación, secretaría y biblioteca.

### **Personal del centro de zona**

El centro cuenta con:

- 1 Coordinadora de centro
- 2 Oficiales administrativos en Secretaría y Biblioteca
- 1 Oficial de laboratorio

## Organigrama



## Enseñanzas

El centro da servicio académico de prácticas de laboratorio a los alumnos matriculados en:

- Licenciatura en Ciencias Físicas (a extinguir)
- Licenciatura en Ciencias Químicas (a extinguir)
- Licenciatura en Ciencias Ambientales (a extinguir)
- Ingeniería Industrial (Plan 2001) (a extinguir)
- Grado en Ciencias Ambientales
- Grado en Físicas
- Grado en Químicas
- Grado en Ingeniería Mecánica
- Grado en Ingeniería Eléctrica
- Grado en Ingeniería electrónica industrial y automática
- Grado en Tecnologías Industriales

## San Martín de Valdeiglesias



### Antiguas Escuelas

C/ Fuente, 4

28680 San Martín de Valdeiglesias

Teléfono: 638.620.360

[secretaria.smv@madrid.uned.es](mailto:secretaria.smv@madrid.uned.es)

### Infraestructura

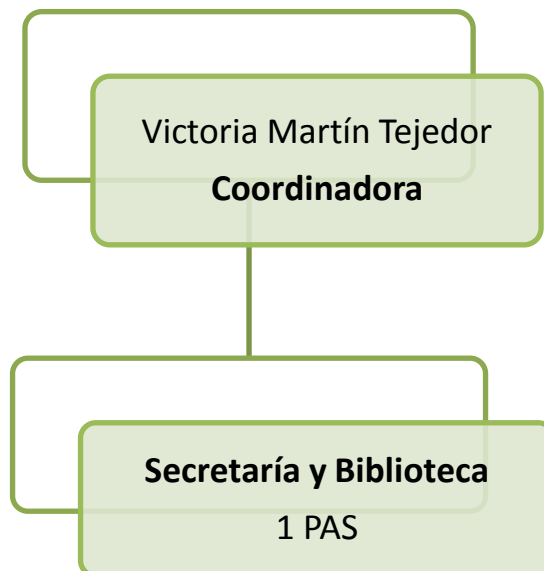
El centro dispone de un total de 2 aulas, secretaría, sala de reuniones y biblioteca.

### Personal del centro de zona

El centro cuenta con:

- 1 Coordinadora de centro
- 1 Oficial administrativo en Secretaría y Biblioteca (personal del Ayuntamiento)

### Organigrama



## **Enseñanzas**

El centro da servicio académico a los alumnos matriculados en:

- Curso de Acceso Mayores de 25 años
- Curso de Acceso Mayores de 45 años
- Grado en Educación Social
- Grado en Pedagogía

## San Sebastián de los Reyes



### **Centro Municipal de Formación Ocupacional**

Avda. Ramón y Cajal, 5  
28703 San Sebastián de los Reyes  
Teléfono: 91.651.23.57  
[secretaria.ssreyes@madrid.uned.es](mailto:secretaria.ssreyes@madrid.uned.es)

### **Infraestructura**

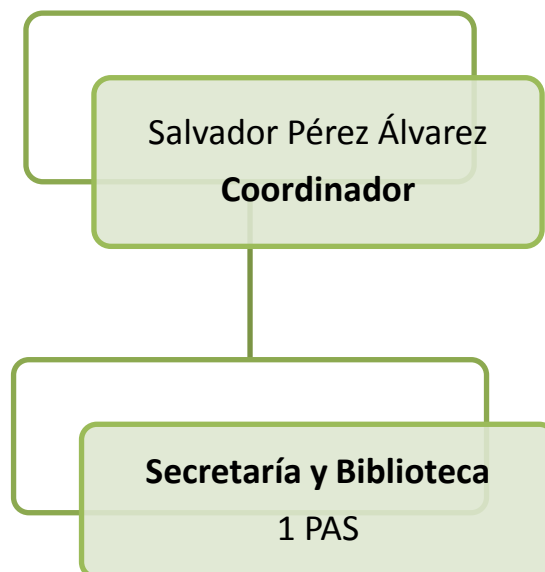
El centro dispone de un total de 6 aulas, de las cuales 1 está habilitada para tutorías AVIP, despacho de tutores, secretaría, sala de reuniones y salón de actos con capacidad para 100 personas.

### **Personal del centro de zona**

El centro cuenta con:

- 1 Coordinador de centro
- 1 Oficial administrativo en Secretaría y Biblioteca (personal del Ayuntamiento)

### **Organigrama**



## **Enseñanzas**

El centro da servicio académico a los alumnos matriculados en:

- Curso de Acceso Mayores de 25 años
- Curso de Acceso Mayores de 45 años
- Grado en Psicología (1º y 2º)
- Grado en Derecho
- Licenciatura en Derecho (a extinguir)

## Torrejón de Ardoz



**Centro José Antonio Paraíso**  
C/ Leandro Fernández Moratín, 6  
28850 Torrejón de Ardoz  
Teléfono: 91.676.63.54  
[info.torrejon@madrid.uned.es](mailto:info.torrejon@madrid.uned.es)

### Infraestructura

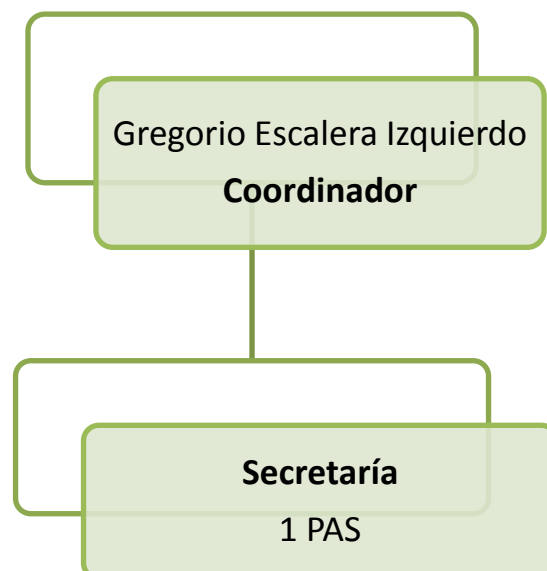
El centro dispone de un total de 4 aulas, de las cuales 1 está habilitada para tutorías AVIP, 2 salas de profesores, secretaría y 1 aula de estudio.

### Personal del centro de zona

El centro cuenta con:

- 1 Coordinadora de centro
- 1 Oficial administrativo en Secretaría (personal del Ayuntamiento)

### Organigrama





## **Enseñanzas**

El centro da servicio académico a los alumnos matriculados en:

- Curso de Acceso Mayores de 25 años
- Curso de Acceso Mayores de 45 años
- Grado en Administración y Dirección de Empresas
- Grado en Derecho

## Valdemorillo



### **Biblioteca María Giral**

C/ La Paz, 53

28210 Valdemorillo

Teléfono: 91.897.85.78

[info.valdemorillo@madrid.uned.es](mailto:info.valdemorillo@madrid.uned.es)

### **Infraestructura**

El centro dispone de un aula AVIP para dar soporte académico al curso de acceso para mayores de 25 y 45 años.

### **Personal del centro de zona**

El centro cuenta con:

- 1 Coordinador de centro

### **Organigrama**





## **Enseñanzas**

El centro da servicio académico a los alumnos matriculados en:

- Curso de Acceso Mayores de 25 años
- Curso de Acceso Mayores de 45 años

## 2 Órganos de gobierno

### 2.1 Junta Rectora

La Junta Rectora del Centro se reunió durante el curso dos veces, el 13 de enero de 2016 y 13 de septiembre 2016 con carácter ordinario.

Los miembros que componen la Junta Rectora son:

- El Rector de la UNED
- El Alcalde del Excmo. Ayuntamiento de Madrid
- El Consejero de Educación y cultura de la Comunidad de Madrid
- El Vicerrector de centros asociados de la UNED
- La Secretaria general de la UNED
- La Directora del Centro asociado a la UNED en Madrid
- La representante de profesores tutores del Centro
- El delegado de estudiantes del Centro
- El representante del PAS del Centro
- El Secretario general del Centro

### 2.2 Claustro

El Claustro del Centro se reunió durante el curso el 5 de abril de 2016.

Los miembros que componen el Claustro son:

Como miembros natos:

- La Directora del Centro
- El Secretario del Centro
- La Gerente
- La representante de profesores tutores del Centro
- El delegado de estudiantes del Centro
- El representante del PAS del Centro

Como miembros electos:

- Quince representantes del profesorado-tutor
- Diez representantes de los estudiantes
- Dos representantes del PAS

## 2.3 Consejo de centro

El Consejo de Centro se reunió durante el curso el 4 de mayo de 2016.

Los miembros que componen el Consejo de Centro son:

- La Directora, que preside el Consejo de Centro
- Los subdirectores
- La Gerente, con voz pero sin voto
- El Secretario del Centro, que lo será del Consejo de Centro
- Los coordinadores del Centro, con voz pero sin voto
- La representante de profesores tutores del Centro
- El delegado de estudiantes del Centro
- El representante del PAS del Centro

## 3 Recursos humanos

### 3.1 Equipo de Dirección

El equipo de Dirección del Centro está compuesto por:

**Directora:** Amelia Pérez Zabaleta

**Subdirector de Ordenación Académica:** Luis Grau Fernández

**Subdirector de Calidad y Tecnología:** Antonio Crespo León

**Subdirectora de Coordinación y Planificación:** Paloma del Campo Moreno

**Subdirectora de Infraestructuras:** Cristina González-Gaya hasta 31/5/16,  
y en adelante Inmaculada Pra Martos.

**Gerente:** Carmen Varadé Martín

**Secretario General:** Íñigo Tejera Martín

**Coordinadores de centros de zona:** el centro cuenta con 11 coordinadores:

- Escuelas Pías: Francisco Javier Jiménez Muñoz
- Giner de los Ríos: Inmaculada Pra Martos
- Gregorio Marañón: David Hernández de la Fuente
- Jacinto Verdaguer: Ángel de Juanas Oliva
- Las Tablas: Elena Pérez Mayoral
- Raimundo Fernández Villaverde: Jesús Cepeda Ruiz
- Arganda del Rey: Javier Navarro Fernández
- Colmenar Viejo: Salvador Pérez Álvarez
- Collado Villalba: Jorge Fernández Miranda
- Coslada: Gregorio Escalera Izquierdo
- Rivas Vaciamadrid: Javier Navarro Fernández
- Las Rozas: Elena Pérez Mayoral
- San Martín de Valdeiglesias: Victoria Martín Tejedor
- San Sebastián de los Reyes: Salvador Pérez Álvarez
- Torrejón de Ardoz: Gregorio Escalera Izquierdo
- Valdemorillo: Jorge Fernández Miranda

### **3.2 Personal de Administración y Servicios**

El personal de administración y servicios del Centro está compuesto por 64 oficiales administrativos, 16 ordenanzas y 4 correspondientes al personal de limpieza.

### **3.3 Profesores Tutores**

El Centro cuenta con un total de 879 profesores tutores, que se encargan de impartir las siguientes enseñanzas:

- ✓ Acceso: 100 profesores tutores
- ✓ CUID: 82 profesores tutores
- ✓ Máster: 123 profesores tutores
- ✓ Grados: 624 profesores tutores

La cifra de profesores tutores es inferior a la suma debido a que hay profesores que realizan su función tutorial en varias enseñanzas.

## 4 Estudiantes

La evolución del número de estudiantes matriculados durante los últimos cinco años en el Centro ha sido:

### 4.1 Curso de Acceso

| TITULACIÓN                                      | 2011/2012   | 2012/2013   | 2013/2014   | 2014/2015   | 2015/2016   |
|---|-------------|-------------|-------------|-------------|-------------|
| CURSO DE ACCESO DIRECTO PARA MAYORES DE 25 AÑOS | 2327        | 1876        | 1743        | 1622        | 1653        |
| CURSO DE ACCESO DIRECTO PARA MAYORES DE 45 AÑOS | 561         | 349         | 268         | 280         | 266         |
| PRUEBA LIBRE DE ACCESO PARA MAYORES DE 25 AÑOS  | 156         | 230         | 345         | 397         | 411         |
| PRUEBA LIBRE DE ACCESO PARA MAYORES DE 45 AÑOS  | 66          | 55          | 60          | 73          | 67          |
| <b>TOTAL</b>                                    | <b>3245</b> | <b>2510</b> | <b>2416</b> | <b>2372</b> | <b>2397</b> |

### 4.2 Licenciaturas, Ingenierías, Diplomaturas y Grados

| TITULACIÓN  | 2011/2012 | 2012/2013 | 2013/2014 | 2014/2015 | 2015/2016 |
|---|-----------|-----------|-----------|-----------|-----------|
| 07 - CIENCIAS FÍSICAS                                   | 220       | 153       | 108       | 63        | 25        |
| 08 - CIENCIAS MATEMÁTICAS                               | 127       | 78        | 52        | 22        | 7         |
| 09 - CIENCIAS QUÍMICAS                                  | 126       | 68        | 50        | 26        | 11        |
| 11 - CIENCIAS POLÍTICAS Y SOCIOLOGÍA SECCIÓN POLÍTICAS  | 196       | 117       | 71        | 34        | 13        |
| 12 - CIENCIAS POLÍTICAS Y SOCIOLOGÍA SECCIÓN SOCIOLOGÍA | 164       | 87        | 63        | 34        | 15        |
| 42 - ADMINISTRACIÓN Y DIRECCIÓN DE EMPRESAS             | 1213      | 791       | 384       | 165       | 59        |
| 43 - ECONOMÍA   | 420       | 224       | 97        | 38        | 14        |
| 44 - HISTORIA   | 746       | 460       | 319       | 166       | 33        |
| 45 - FILOLOGÍA HISPÁNICA                                | 220       | 159       | 89        | 42        | 19        |
| 46 - FILOLOGÍA INGLESA                                  | 214       | 151       | 100       | 50        | 22        |
| 47 - PSICOLOGÍA (PLAN 2000)                             | 1192      | 697       | 429       | 146       | 64        |
| 48 - PEDAGOGÍA  | 326       | 216       | 144       | 61        | 20        |
| 49 - PSICOPEDAGOGÍA                                     | 315       | 145       | 35        | 0         | 0         |
| 50 - EDUCACIÓN SOCIAL                                   | 354       | 122       | 26        | 0         | 0         |
| 51 - DERECHO (PLAN 2000)                                | 1745      | 1237      | 879       | 553       | 269       |
| 52 - INGENIERO INDUSTRIAL (PLAN 2001)                   | 450       | 306       | 187       | 114       | 62        |
| 53 - INGENIERO TÉCNICO EN INFORMÁTICA DE SISTEMAS       | 501       | 207       | 107       | 35        | 0         |
| 54 - INGENIERO TÉCNICO EN INFORMÁTICA DE GESTIÓN        | 331       | 135       | 59        | 15        | 4         |
| 55 - INGENIERO EN INFORMÁTICA                           | 229       | 148       | 65        | 23        | 0         |

|  |      |      |      |       |      |
|--|------|------|------|-------|------|
| 56 - TURISMO   | 633  | 273  | 128  | 38    | 2    |
| 57 - FILOSOFÍA (PLAN 2003)                                     | 154  | 77   | 41   | 22    | 8    |
| 59 - ANTROPOLOGÍA SOCIAL Y CULTURAL                            | 477  | 280  | 86   | 0     | 0    |
| 60 - CIENCIAS AMBIENTALES                                      | 426  | 222  | 135  | 59    | 12   |
| 61 - TRABAJO SOCIAL  | 682  | 366  | 153  | 40    | 0    |
| 62 - INGENIERO TÉCNICO INDUSTRIAL EN ELECTRÓNICA INDUSTRIAL    | 18   | 11   | 7    | 2     | 1    |
| 63 - INGENIERO TÉCNICO INDUSTRIAL EN MECÁNICA                  | 42   | 9    | 2    | 1     | 1    |
| 64 - INGENIERO TÉCNICO INDUSTRIAL EN ELECTRICIDAD              | 7    | 4    | 4    | 1     | 0    |
| 65 - DIPLOMADO EN CIENCIAS EMPRESARIALES                       | 728  | 287  | 94   | 26    | 2    |
| 6101 - GRADO EN CIENCIAS AMBIENTALES                           | 380  | 444  | 467  | 459   | 473  |
| 6102 - GRADO EN MATEMÁTICAS                                    | 313  | 324  | 381  | 435   | 527  |
| 6103 - GRADO EN QUÍMICA  | 186  | 250  | 328  | 398   | 414  |
| 6104 - GRADO EN FÍSICA   | 262  | 315  | 395  | 440   | 482  |
| 6201 - GRADO EN PSICOLOGÍA                                     | 4411 | 4987 | 5416 | 5718* | 5845 |
| 6301 - GRADO EN EDUCACIÓN SOCIAL                               | 666  | 637  | 635  | 607   | 577  |
| 6302 - GRADO EN PEDAGOGÍA                                      | 289  | 391  | 442  | 474   | 469  |
| 6401 - GRADO EN LENGUA Y LITERATURA ESPAÑOLA                   | 534  | 622  | 703  | 713   | 771  |
| 6402 - GRADO EN ESTUDIOS INGLESES: LENGUA LITERATURA Y CULTURA | 851  | 912  | 937  | 1022  | 956  |
| 6501 - GRADO EN ECONOMÍA                                       | 863  | 952  | 982  | 944   | 993  |
| 6502 - GRADO EN ADMINISTRACIÓN Y DIRECCIÓN DE EMPRESAS         | 1824 | 2200 | 2609 | 2883* | 2623 |
| 6503 - GRADO EN TURISMO  | 498  | 670  | 724  | 793   | 769  |
| 6601 - GRADO EN CC DE LAS ADMINISTRACIONES PÚBLICAS            | 129  | 154  | 208  | 251   | 270  |
| 6602 - GRADO EN DERECHO  | 1738 | 2297 | 2706 | 2889* | 2981 |
| 6603 - GRADO EN TRABAJO SOCIAL                                 | 740  | 868  | 923  | 934   | 958  |
| 6701 - GRADO EN GEOGRAFÍA E HISTORIA                           | 1732 | 1703 | 1660 | 1738  | 1774 |
| 6702 - GRADO EN HISTORIA DEL ARTE                              | 2042 | 1990 | 2039 | 2020  | 2058 |
| 6801 - GRADO EN INGENIERÍA ELÉCTRICA                           | 182  | 154  | 150  | 137   | 132  |
| 6802 - GRADO EN INGENIERÍA ELECTRÓNICA INDUSTRIAL Y AUTOMÁTICA | 224  | 205  | 216  | 216   | 189  |
| 6803 - GRADO EN INGENIERÍA MECÁNICA                            | 329  | 343  | 348  | 362   | 329  |
| 6804 - GRADO EN INGENIERÍA EN TECNOLOGÍAS INDUSTRIALES         | 88   | 118  | 122  | 143   | 139  |
| 6901 - GRADO EN CIENCIA POLÍTICA Y DE LA ADMINISTRACIÓN        | 632  | 677  | 667  | 665   | 672  |
| 6902 - GRADO EN SOCIOLOGÍA                                     | 351  | 387  | 387  | 407   | 435  |
| 7001 - GRADO EN FILOSOFÍA                                      | 545  | 591  | 652  | 685   | 724  |

|   |              |              |              |              |              |
|---|--------------|--------------|--------------|--------------|--------------|
| 7002 - GRADO EN ANTROPOLOGÍA SOCIAL Y CULTURAL              | 398          | 440          | 497          | 560          | 586          |
| 7101 - GRADO EN INGENIERÍA INFORMÁTICA                      | 524          | 662          | 769          | 807          | 735          |
| 7102 - GRADO EN INGENIERÍA EN TECNOLOGÍAS DE LA INFORMACIÓN | 242          | 289          | 285          | 306          | 258          |
| <b>TOTAL*</b>   | <b>33229</b> | <b>30612</b> | <b>29562</b> | <b>28782</b> | <b>27802</b> |

\*Los totales no coinciden con los datos por centro ya que hay alumnos que constan matriculados en centros de zona de fuera de Madrid capital y en Madrid capital a la vez y akademos los contempla como un solo alumno en el total y en los centros lo contabiliza por separado.

### 4.3 Máster EEES

| MÁSTERES EEES   | 2011/2012   | 2012/2013   | 2013/2014   | 2014/2015   | 2015/2016   |
|---|-------------|-------------|-------------|-------------|-------------|
| MÁSTER UNIVERSITARIO DE CIENCIAS                            | 104         | 104         | 74          | 68          | 63          |
| MÁSTER UNIVERSITARIO DE PSICOLOGÍA                          | 116         | 112         | 109         | 114         | 93          |
| MÁSTER UNIVERSITARIO DE EDUCACIÓN                           | 379         | 378         | 370         | 369         | 364         |
| MÁSTER UNIVERSITARIO EN FILOLOGÍA                           | 223         | 209         | 190         | 184         | 175         |
| MÁSTER UNIVERSITARIO EN CIENCIAS ECONÓMICAS Y EMPRESARIALES | 98          | 94          | 108         | 109         | 124         |
| MÁSTER UNIVERSITARIO EN DERECHO                             | 201         | 240         | 273         | 323         | 496         |
| MÁSTER UNIVERSITARIO EN GEOGRAFÍA E HISTORIA                | 97          | 102         | 114         | 91          | 95          |
| MÁSTER UNIVERSITARIO DE INGENIEROS INDUSTRIALES             | 72          | 70          | 70          | 103         | 142         |
| MÁSTER UNIVERSITARIO EN CIENCIAS POLÍTICAS Y SOCIOLOGÍA     | 65          | 66          | 54          | 64          | 68          |
| MÁSTER UNIVERSITARIO DE FILOSOFÍA                           | 60          | 77          | 88          | 95          | 97          |
| MÁSTER UNIVERSITARIO DE INGENIERÍA INFORMÁTICA              | 100         | 114         | 109         | 138         | 107         |
| MÁSTER UNIVERSITARIO NO DEPENDIENTE DE FACULTADES           | 48          | 47          | 93          | 128         | 110         |
| <b>TOTAL</b>  | <b>1563</b> | <b>1613</b> | <b>1652</b> | <b>1786</b> | <b>1934</b> |

### 4.4 CUID

| CUID           | 2011/2012 | 2012/2013 | 2013/2014 | 2014/2015 | 2015/2016 |
|----------------|-----------|-----------|-----------|-----------|-----------|
| 76 - ALEMÁN    | 238       | 287       | 311       | 259       | 173       |
| 77 - ÁRABE     | 101       | 94        | 95        | 100       | 101       |
| 78 - FRANCÉS   | 470       | 474       | 469       | 562       | 469       |
| 79 - INGLÉS    | 2962      | 3625      | 3946      | 3768      | 3418      |
| 80 - CHINO     | 196       | 147       | 100       | 74        | 46        |
| 81 - PORTUGUÉS | 118       | 102       | 99        | 108       | 108       |
| 83 - RUSO      | 76        | 57        | 67        | 57        | 40        |
| 84 - JAPONÉS   | 83        | 62        | 68        | 71        | 81        |



|                               |             |             |             |             |             |
|-------------------------------|-------------|-------------|-------------|-------------|-------------|
| 90 - ITALIANO                 | 152         | 140         | 153         | 139         | 173         |
| 91 - ESPAÑOL PARA EXTRANJEROS | 27          | 24          | 16          | 20          | 17          |
| 92 - CATALÁN                  | 31          | 34          | 18          | 16          | 13          |
| 93 - EUSKERA                  | 26          | 31          | 11          | 22          | 36          |
| 94 - GALLEGO                  | 35          | 29          | 18          | 18          | 25          |
| <b>TOTAL</b>                  | <b>4515</b> | <b>5106</b> | <b>5371</b> | <b>5214</b> | <b>4700</b> |

## 4.5 Estudiantes por centro

### Madrid capital

| ESCUELAS PÍAS   | 2011/2012   | 2012/2013   | 2013/2014   | 2014/2015   | 2015/2016   |
|---|-------------|-------------|-------------|-------------|-------------|
| 51 - DERECHO (PLAN 2000)                                      | 1472        | 1095        | 782         | 553         | 234         |
| 61 - TRABAJO SOCIAL   | 641         | 366         | 152         | 40          | ----        |
| 6601- GRADO EN CC. JURÍDICAS DE LAS ADMINISTRACIONES PÚBLICAS | ---         | 122         | 175         | 227         | 248         |
| 6602 - GRADO EN DERECHO                                       | 1045        | 1545        | 1886        | 2076        | 2236        |
| 6603 - GRADO EN TRABAJO SOCIAL                                | 628         | 776         | 811         | 835         | 870         |
| <b>TOTAL</b>  | <b>3786</b> | <b>3904</b> | <b>3806</b> | <b>3731</b> | <b>3588</b> |

| GINER DE LOS RÍOS                                      | 2011/2012   | 2012/2013   | 2013/2014   | 2014/2015   | 2015/2016   |
|--|-------------|-------------|-------------|-------------|-------------|
| CURSO DE ACCESO DIRECTO PARA MAYORES DE 25 AÑOS        | 382         | 337         | 250         | 220         | 221         |
| CURSO DE ACCESO DIRECTO PARA MAYORES DE 45 AÑOS        | 96          | 58          | 38          | 56          | 26          |
| 42 - ADMINISTRACIÓN Y DIRECCIÓN DE EMPRESAS            | 1212        | 791         | 384         | 165         | 57          |
| 43 - ECONOMÍA  | 420         | 224         | 97          | 38          | 12          |
| 56 - TURISMO   | 633         | 273         | 128         | 38          | 1           |
| 57 - FILOSOFÍA (PLAN 2003)                             | 154         | 77          | 41          | 22          | 6           |
| 59 - ANTROPOLOGÍA SOCIAL Y CULTURAL                    | 477         | 280         | 85          | ---         | --          |
| 65 - DIPLOMATURA EN CIENCIAS EMPRESARIALES             | 727         | 287         | 94          | 26          | 1           |
| 6501 - GRADO EN ECONOMÍA                               | 863         | 952         | 982         | 944         | 993         |
| 6502 - GRADO EN ADMINISTRACIÓN Y DIRECCIÓN DE EMPRESAS | 1351        | 1713        | 2164        | 2400        | 2150        |
| 6503 - GRADO EN TURISMO                                | 398         | 670         | 724         | 793         | 769         |
| 7001 - GRADO EN FILOSOFÍA                              | 545         | 591         | 652         | 685         | 724         |
| 7002 - GRADO EN ANTROPOLOGÍA SOCIAL Y CULTURAL         | 398         | 440         | 497         | 560         | 586         |
| <b>TOTAL</b>   | <b>7656</b> | <b>6693</b> | <b>6136</b> | <b>5408</b> | <b>5546</b> |

| <b>GREGORIO MARAÑÓN</b>  | <b>2011/2012</b> | <b>2012/2013</b> | <b>2013/2014</b> | <b>2014/2015</b> | <b>2015/2016</b> |
|--|------------------|------------------|------------------|------------------|------------------|
| CURSO DE ACCESO DIRECTO PARA MAYORES DE 25 AÑOS                  | 565              | 539              | 416              | 372              | 493              |
| CURSO DE ACCESO DIRECTO PARA MAYORES DE 45 AÑOS                  | 145              | 110              | 84               | 76               | 90               |
| 44 - HISTORIA  | 746              | 460              | 319              | 166              | 30               |
| 45 - FILOLOGÍA HISPÁNICA   | 220              | 159              | 89               | 42               | 19               |
| 46 - FILOLOGÍA INGLESA   | 214              | 151              | 100              | 50               | 22               |
| 6401 - GRADO EN LENGUA Y LITERATURA ESPAÑOLA                     | 534              | 622              | 703              | 713              | 770              |
| 6402 - GRADO EN ESTUDIOS INGLESES: LENGUA , LITERATURA Y CULTURA | 851              | 912              | 937              | 1022             | 957              |
| 6701 - GRADO EN GEOGRAFÍA E HISTORIA                             | 1429             | 1466             | 1514             | 1571             | 1622             |
| 6702 - GRADO EN HISTORIA DEL ARTE                                | 2042             | 1990             | 2039             | 2022             | 2057             |
| <b>TOTAL</b>   | <b>6746</b>      | <b>6409</b>      | <b>6201</b>      | <b>6034</b>      | <b>6060</b>      |

| <b>JACINTO VERDAGUER</b>                                | <b>2011/2012</b> | <b>2012/2013</b> | <b>2013/2014</b> | <b>2014/2015</b> | <b>2015/2016</b> |
|---|------------------|------------------|------------------|------------------|------------------|
| CURSO DE ACCESO DIRECTO PARA MAYORES DE 25 AÑOS         | 199              | 186              | 121              | 138              | 152              |
| CURSO DE ACCESO DIRECTO PARA MAYORES DE 45 AÑOS         | 41               | 31               | 10               | 18               | 29               |
| 11 - CIENCIAS POLÍTICAS                                 | 195              | 116              | 71               | 34               | 11               |
| 12 - SOCIOLOGÍA   | 163              | 87               | 63               | 34               | 13               |
| 44 - HISTORIA   | ---              | ---              | ---              | ---              | ---              |
| 47 - PSICOLOGÍA (PLAN 2000)                             | 1094             | 697              | 428              | 146              | 61               |
| 48 - PEDAGOGÍA  | 326              | 216              | 144              | 61               | 20               |
| 49 - PSICOPEDAGOGÍA                                     | 315              | 141              | 35               | ---              | ---              |
| 50 - EDUCACIÓN SOCIAL                                   | 322              | 116              | 26               | ---              | ---              |
| 6201 - GRADO EN PSICOLOGÍA                              | 2587             | 3208             | 3450             | 3609             | 3683             |
| 6301 - GRADO EN EDUCACIÓN SOCIAL                        | 429              | 514              | 525              | 533              | 498              |
| 6302 - GRADO EN PEDAGOGÍA                               | 284              | 388              | 438              | 472              | 464              |
| 6901 - GRADO EN CIENCIA POLÍTICA Y DE LA ADMINISTRACIÓN | 632              | 677              | 667              | 665              | 672              |
| 6902 - GRADO EN SOCIOLOGÍA                              | 351              | 387              | 387              | 407              | 435              |
| <b>TOTAL</b>  | <b>6938</b>      | <b>6764</b>      | <b>6546</b>      | <b>6117</b>      | <b>6038</b>      |

| LAS TABLAS  | 2011/2012   | 2012/2013   | 2013/2014   | 2014/2015   | 2015/2016   |
|---|-------------|-------------|-------------|-------------|-------------|
| CURSO DE ACCESO DIRECTO PARA MAYORES DE 25 AÑOS                 | ---         | ---         | 68          | 131         | 184         |
| CURSO DE ACCESO DIRECTO PARA MAYORES DE 45 AÑOS                 | ---         | ---         | 8           | 26          | 34          |
| 07 - CIENCIAS FÍSICAS   | 204         | 153         | 108         | 63          | 24          |
| 08 - CIENCIAS MATEMÁTICAS                                       | 127         | 78          | 52          | 22          | 7           |
| 09 - CIENCIAS QUÍMICAS  | 126         | 68          | 50          | 26          | 11          |
| 52 - INGENIERÍA INDUSTRIAL (PLAN 2001)                          | 450         | 306         | 187         | 114         | 61          |
| 53 - INFORMÁTICA DE SISTEMAS (PLAN 2000)                        | 412         | 207         | 107         | 35          | ---         |
| 54 - INFORMÁTICA DE GESTIÓN (PLAN 2000)                         | 278         | 135         | 59          | 15          | 4           |
| 55 - INGENIERÍA INFORMÁTICA                                     | 229         | 148         | 65          | 23          | ---         |
| 60 - CIENCIAS AMBIENTALES                                       | 426         | 222         | 135         | 59          | 11          |
| 62 - I.T.I. ELECTRÓNICA   | 18          | 11          | 7           | 2           | 1           |
| 63 - I.T.I. MECÁNICA  | 42          | 9           | 2           | 1           | 1           |
| 64 - I.T.I. ELECTRICIDAD  | 7           | 4           | 4           | 1           | ---         |
| 6101 - GRADO EN CIENCIAS AMBIENTALES                            | 380         | 444         | 467         | 457         | 473         |
| 6102 - GRADO EN MATEMÁTICAS                                     | 313         | 324         | 381         | 435         | 527         |
| 6103 - GRADO EN QUÍMICA   | 186         | 250         | 328         | 398         | 414         |
| 6104 - GRADO EN FÍSICA  | 262         | 315         | 395         | 440         | 482         |
| 6801 - GRADO EN INGENIERÍA ELÉCTRICA                            | 182         | 154         | 150         | 137         | 132         |
| 6802 - GRADO EN INGENIERÍA ELECTRÓNICA INDUSTRIAL Y AUTOMÁTICA  | 224         | 205         | 216         | 216         | 189         |
| 6803 - GRADO EN INGENIERÍA MECÁNICA                             | 329         | 343         | 314         | 362         | 315         |
| 6804 - GRADO EN INGENIERÍA EN TECNOLOGÍAS INDUSTRIALES          | 88          | 118         | 122         | 143         | 139         |
| 7101 - GRADO EN INGENIERÍA INFORMÁTICA                          | 381         | 574         | 675         | 721         | 637         |
| 7102 - GRADO EN INGENIERÍA DE LAS TECNOLOGÍAS DE LA INFORMACIÓN | 166         | 253         | 246         | 263         | 233         |
| <b>TOTAL</b>  | <b>4830</b> | <b>4321</b> | <b>4146</b> | <b>4090</b> | <b>3879</b> |

| RAIMUNDO FERNÁNDEZ VILLAVERDE | 2011/2012   | 2012/2013   | 2013/2014   | 2014/2015   | 2015/2016   |
|-------------------------------|-------------|-------------|-------------|-------------|-------------|
| CUID                          | 4318        | 5056        | 4080        | 4014        | 3437        |
| <b>TOTAL</b>                  | <b>4318</b> | <b>5056</b> | <b>4080</b> | <b>4014</b> | <b>3437</b> |

## Otros municipios de la Comunidad

| ARGANDA DEL REY  | 2011/2012  | 2012/2013  | 2013/2014  | 2014/2015 | 2015/2016  |
|--|------------|------------|------------|-----------|------------|
| CURSO DE ACCESO DIRECTO PARA MAYORES DE 25 AÑOS        | 92         | 75         | 73         | 57        | 77         |
| CURSO DE ACCESO DIRECTO PARA MAYORES DE 45 AÑOS        | 13         | 4          | 4          | 1         | 12         |
| 6603 - GRADO EN TRABAJO SOCIAL                         | 36         | 32         | 36         | 3         | 13         |
| 6502 - GRADO EN ADMINISTRACIÓN Y DIRECCIÓN DE EMPRESAS | ---        | ---        | ---        | 22        | 28         |
| <b>TOTAL</b>   | <b>141</b> | <b>111</b> | <b>113</b> | <b>83</b> | <b>130</b> |

| COLLADO VILLALBA                                       | 2011/2012  | 2012/2013  | 2013/2014  | 2014/2015  | 2015/2016  |
|--|------------|------------|------------|------------|------------|
| CURSO DE ACCESO DIRECTO PARA MAYORES DE 25 AÑOS        | 106        | 106        | 75         | 64         | 114        |
| CURSO DE ACCESO DIRECTO PARA MAYORES DE 45 AÑOS        | 35         | 17         | 15         | 14         | 21         |
| 51 - DERECHO (PLAN 2000)                               | 9          | 1          | ---        | ---        | ---        |
| 61 - TRABAJO SOCIAL                                    | ---        | ---        | ---        | ---        | ---        |
| 6201 - GRADO EN PSICOLOGÍA                             | 32         | ---        | ---        | ---        | ---        |
| 6502 - GRADO EN ADMINISTRACIÓN Y DIRECCIÓN DE EMPRESAS | 60         | 69         | 109        | 96         | 96         |
| 6602 - GRADO EN DERECHO                                | 104        | 118        | 94         | 80         | 153        |
| 6603 - GRADO EN TRABAJO SOCIAL                         | 33         | 28         | 27         | 24         | 20         |
| 6701 - GRADO EN GEOGRAFÍA E HISTORIA                   | 79         | 83         | 80         | 81         | 69         |
| <b>TOTAL</b>   | <b>458</b> | <b>422</b> | <b>400</b> | <b>359</b> | <b>473</b> |

| COLMENAR VIEJO  | 2011/2012  | 2012/2013  | 2013/2014  | 2014/2015  | 2015/2016  |
|---|------------|------------|------------|------------|------------|
| CURSO DE ACCESO DIRECTO PARA MAYORES DE 25 AÑOS                     | 44         | 62         | 52         | 50         | 60         |
| CURSO DE ACCESO DIRECTO PARA MAYORES DE 45 AÑOS                     | 5          | 6          | 5          | 1          | 8          |
| 61 - TRABAJO SOCIAL   | 12         | ---        | ---        | ---        | ---        |
| 6601 - GRADO EN CIENCIAS JURÍDICAS DE LAS ADMINISTRACIONES PÚBLICAS | 8          | 12         | 15         | 17         | 15         |
| 6603 - GRADO EN TRABAJO SOCIAL                                      | 43         | 32         | 42         | 42         | 41         |
| <b>TOTAL</b>  | <b>112</b> | <b>112</b> | <b>114</b> | <b>110</b> | <b>124</b> |

| COSLADA   | 2011/2012  | 2012/2013  | 2013/2014  | 2014/2015  | 2015/2016  |
|---|------------|------------|------------|------------|------------|
| CURSO DE ACCESO DIRECTO PARA MAYORES DE 25 AÑOS                 | 182        | 194        | 134        | 108        | 127        |
| CURSO DE ACCESO DIRECTO PARA MAYORES DE 45 AÑOS                 | 41         | 23         | 15         | 19         | 28         |
| 47 - PSICOLOGÍA (PLAN 2000)                                     | ---        | ---        | ---        | ---        | ---        |
| 53 - INFORMÁTICA DE SISTEMAS (PLAN 2000)                        | ---        | ---        | ---        | ---        | ---        |
| 54 - INFORMÁTICA DE GESTIÓN (PLAN 2000)                         | ---        | ---        | ---        | ---        | ---        |
| 6201 - GRADO EN PSICOLOGÍA                                      | 472        | 451        | 499        | 479        | 562        |
| 7101 - GRADO EN INGENIERÍA INFORMÁTICA                          | 99         | 88         | 94         | 86         | 98         |
| 7102 - GRADO EN INGENIERÍA DE LAS TECNOLOGÍAS DE LA INFORMACIÓN | 50         | 36         | 39         | 43         | 25         |
| <b>TOTAL</b>  | <b>844</b> | <b>792</b> | <b>781</b> | <b>735</b> | <b>840</b> |

| MAJADAHONDA                                     | 2011/2012  | 2012/2013  | 2013/2014  | 2014/2015  | 2015/2016  |
|---|------------|------------|------------|------------|------------|
| CURSO DE ACCESO DIRECTO PARA MAYORES DE 25 AÑOS | 64         | 79         | 53         | 23         | ---        |
| CURSO DE ACCESO DIRECTO PARA MAYORES DE 45 AÑOS | 34         | 20         | 15         | 8          | ---        |
| 51 - DERECHO (PLAN 2000)                        | ---        | ---        | ---        | ---        | ---        |
| 6602 - GRADO EN DERECHO                         | 218        | 203        | 240        | 203        | ---        |
| <b>TOTAL</b>                                    | <b>316</b> | <b>302</b> | <b>308</b> | <b>234</b> | <b>---</b> |

| POZUELO   | 2011/2012  | 2012/2013  | 2013/2014  | 2014/2015  | 2015/2016  |
|---|------------|------------|------------|------------|------------|
| CURSO DE ACCESO DIRECTO PARA MAYORES DE 25 AÑOS | 63         | 49         | 42         | 54         | 59         |
| CURSO DE ACCESO DIRECTO PARA MAYORES DE 45 AÑOS | 23         | 6          | 9          | 12         | 11         |
| 47 - PSICOLOGÍA (PLAN 2000)                     | 68         | ---        | ---        | ---        | ---        |
| 6201 - GRADO EN PSICOLOGÍA                      | 518        | 499        | 565        | 636        | 560        |
| 6301 - GRADO EN EDUCACIÓN SOCIAL                | 48         | ---        | ---        | ---        | ---        |
| 6503 - GRADO EN TURISMO                         | 54         | ---        | ---        | ---        | ---        |
| <b>TOTAL</b>                                    | <b>774</b> | <b>554</b> | <b>616</b> | <b>702</b> | <b>630</b> |

| <b>RIVAS VACIAMADRID</b>  | <b>2011/2012</b> | <b>2012/2013</b> | <b>2013/2014</b> | <b>2014/2015</b> | <b>2015/2016</b> |
|---|------------------|------------------|------------------|------------------|------------------|
| CURSO DE ACCESO DIRECTO PARA MAYORES DE 25 AÑOS                     | 131              | 127              | 106              | 98               | 145              |
| CURSO DE ACCESO DIRECTO PARA MAYORES DE 45 AÑOS                     | 30               | 23               | 12               | 11               | 15               |
| 50 - EDUCACIÓN SOCIAL   | 32               | ---              | ---              | ---              | ---              |
| 6201 - GRADO EN PSICOLOGÍA  | 246              | 231              | 235              | 252              | 286              |
| 6301 - GRADO EN EDUCACIÓN SOCIAL                                    | 121              | 116              | 99               | 62               | 70               |
| 6502 - GRADO EN ADMINISTRACIÓN Y DIRECCIÓN DE EMPRESAS              | 136              | 147              | 140              | 145              | 125              |
| 6601 - GRADO EN CIENCIAS JURÍDICAS DE LAS ADMINISTRACIONES PÚBLICAS | 22               | 20               | 18               | 7                | 8                |
| 6602 - GRADO EN DERECHO   | ---              | ---              | ---              | ---              | ---              |
| 6701 - GRADO EN GEOGRAFÍA E HISTORIA                                | 91               | 82               | 66               | 86               | 83               |
| 6603 - GRADO EN TRABAJO SOCIAL                                      | ---              | ---              | ---              | 30               | 12               |
| <b>TOTAL</b>  | <b>809</b>       | <b>746</b>       | <b>676</b>       | <b>691</b>       | <b>744</b>       |

| <b>SAN MARTÍN DE VALDEIGLESIAS</b>              | <b>2011/2012</b> | <b>2012/2013</b> | <b>2013/2014</b> | <b>2014/2015</b> | <b>2015/2016</b> |
|---|------------------|------------------|------------------|------------------|------------------|
| CURSO DE ACCESO DIRECTO PARA MAYORES DE 25 AÑOS | 11               | 13               | 11               | 11               | 6                |
| CURSO DE ACCESO DIRECTO PARA MAYORES DE 45 AÑOS | 3                | 3                | 3                | 2                | 6                |
| 6301 - GRADO EN EDUCACIÓN SOCIAL                | 12               | 6                | 11               | 12               | 9                |
| 6302 - GRADO EN PEDAGOGÍA                       | 5                | 3                | 4                | 2                | 5                |
| <b>TOTAL</b>                                    | <b>31</b>        | <b>25</b>        | <b>29</b>        | <b>27</b>        | <b>26</b>        |

| <b>SAN SEBASTIÁN DE LOS REYES</b>               | <b>2011/2012</b> | <b>2012/2013</b> | <b>2013/2014</b> | <b>2014/2015</b> | <b>2015/2016</b> |
|---|------------------|------------------|------------------|------------------|------------------|
| CURSO DE ACCESO DIRECTO PARA MAYORES DE 25 AÑOS | 188              | 191              | 131              | 85               | 130              |
| CURSO DE ACCESO DIRECTO PARA MAYORES DE 45 AÑOS | 40               | 24               | 18               | 13               | 20               |
| 51 - DERECHO (PLAN 2000)                        | 238              | 139              | 91               | ---              | ---              |
| 6201 - GRADO EN PSICOLOGÍA                      | 556              | 598              | 667              | 742              | 756              |
| 6503 - GRADO EN TURISMO                         | 46               | ---              | ---              | ---              | ---              |
| 6602 - GRADO EN DERECHO                         | 220              | 258              | 314              | 321              | 358              |
| <b>TOTAL</b>                                    | <b>1288</b>      | <b>1210</b>      | <b>1221</b>      | <b>1161</b>      | <b>1264</b>      |

| TORREJÓN DE ARDOZ                                      | 2011/2012 | 2012/2013  | 2013/2014  | 2014/2015  | 2015/2016  |
|--|-----------|------------|------------|------------|------------|
| CURSO DE ACCESO DIRECTO PARA MAYORES DE 25 AÑOS        | ---       | 244        | 200        | 198        | 284        |
| CURSO DE ACCESO DIRECTO PARA MAYORES DE 45 AÑOS        | ---       | 19         | 31         | 22         | 28         |
| 6502 - GRADO EN ADMINISTRACIÓN Y DIRECCIÓN DE EMPRESAS | ---       | 180        | 196        | 220        | 216        |
| 6602 - GRADO EN DERECHO                                | ---       | 173        | 192        | 209        | 230        |
| <b>TOTAL</b>   | ---       | <b>616</b> | <b>619</b> | <b>649</b> | <b>758</b> |

| TRES CANTOS (CERRADO EL CURSO 2012/2013)                        | 2011/2012  | 2012/2013  | 2013/2014 | 2014/2015 | 2015/2016 |
|---|------------|------------|-----------|-----------|-----------|
| CURSO DE ACCESO DIRECTO PARA MAYORES DE 25 AÑOS                 | 50         | 10         | ---       | ---       | ---       |
| CURSO DE ACCESO DIRECTO PARA MAYORES DE 45 AÑOS                 | 7          | ---        | ---       | ---       | ---       |
| 53 - INFORMÁTICA DE SISTEMAS (PLAN 2000)                        | 35         | ---        | ---       | ---       | ---       |
| 54 - INFORMÁTICA DE GESTIÓN (PLAN 2000)                         | 26         | ---        | ---       | ---       | ---       |
| 6301 - GRADO EN EDUCACIÓN SOCIAL                                | 56         | ---        | ---       | ---       | ---       |
| 6502 - GRADO EN ADMINISTRACIÓN Y DIRECCIÓN DE EMPRESAS          | 145        | 91         | ---       | ---       | ---       |
| 6701 - GRADO EN GEOGRAFÍA E HISTORIA                            | 133        | 72         | ---       | ---       | ---       |
| 7101 - GRADO EN INGENIERÍA INFORMÁTICA                          | 44         | ---        | ---       | ---       | ---       |
| 7102 - GRADO EN INGENIERÍA DE LAS TECNOLOGÍAS DE LA INFORMACIÓN | 26         | ---        | ---       | ---       | ---       |
| <b>TOTAL</b>  | <b>522</b> | <b>173</b> | ---       | ---       | ---       |

| VALDEMORILLO                                    | 2011/2012 | 2012/2013 | 2013/2014 | 2014/2015 | 2015/2016 |
|---|-----------|-----------|-----------|-----------|-----------|
| CURSO DE ACCESO DIRECTO PARA MAYORES DE 25 AÑOS | ---       | 12        | 11        | 13        | 12        |
| CURSO DE ACCESO DIRECTO PARA MAYORES DE 45 AÑOS | ---       | 5         | 1         | 1         | 5         |
| <b>TOTAL</b>                                    | ---       | <b>17</b> | <b>12</b> | <b>14</b> | <b>17</b> |

La fuente de información de estas tablas ha sido:

- Hasta el curso 2013-2014. Memorias académicas de dichos cursos anteriores.
- Cursos 2014-2015 y 2015-2016: Akademos con fecha 30 de septiembre de 2015 y 2016 respectivamente.

## 4.6 Prácticas curriculares

Se han tutorizado un total de 450 estudiantes de grado en prácticas curriculares durante el curso 2015-2016 matriculados en las siguientes asignaturas:

- 50 Estudiantes en la Asignatura Prácticas Externas (Grado Trabajo Social)
- 44 Estudiantes en la Asignatura Prácticas Profesionales III (Grado Educación Social)
- 43 Estudiantes en la Asignatura Prácticas Profesionales IV (Grado Educación Social)
- 33 Estudiantes en la Asignatura Prácticas Profesionales III (Grado Pedagogía)
- 41 Estudiantes en la Asignatura Prácticas Profesionales IV (Grado Pedagogía)
- 224 Estudiantes en la Asignatura Prácticas Externas (Grado Psicología)
- 1 Estudiante en la Asignatura Prácticas (Grado Economía)
- 8 Estudiantes en la Asignatura Prácticas (Grado Administración y Dirección de Empresas)
- 6 Estudiantes en la Asignatura Prácticas (Grado Turismo)

Se han firmado estos convenios con un total de 49 entidades:

- Integración Asociación Española de Arteterapia
- ACCEM
- América, España, Solidaridad y Cooperación – AESCO
- Asociación antiguas/os alumnas/os del Colegio Jesús María – AJEMA
- Asociación a favor de personas con discapacidad de Tres Cantos, AMI-3
- Asociación Nuevo Futuro
- Asociación Nuevo Horizonte
- Ayuntamiento de Rivas
- Fundación Balía por la Infancia
- Intercentros Ballesol SA
- CAIF, Asociación Centro Trama

- CDEV Senior
- Centro Educativo Ponce de León
- CEIP Concha Espina
- CEIP Espartales
- Centro María Corredentora
- CEPA Orcasitas
- Colegio Europeo de Madrid SL
- Colegio Lope de Vega
- Colegio Concertado Nobelis SCM
- Colegio Nuestra Señora de los Dolores
- Diaconía, Rede de Acción Social
- Fundación Síndrome de Down de Madrid
- Equipo de Atención Temprana La Cabrera - Lozoyuela
- Escuela Infantil Micos SL
- EOEP Guadarrama
- EOEP Navalcarnero
- Federación Española de Asociaciones de Espina Bífida e Hidrocefalia.
- Fundación Gil Gayarre
- HARTFORD
- HETAIRA
- IES Albéniz
- IES Arquitecto Peridis
- IES Complutense
- IES Guadarrama
- IES Las Rozas I
- Amigos de Inharrime-España
- Asociación Cultural La Kalle
- Fundación Masnatur
- Asociación Otro Punto de Partida
- Asociación para la Integración del Menor PAIDEIA
- Asociación Rimuñahui Hispano-Ecuatoriana para la colaboración al Desarrollo
- RR Camilos. Residencia Asistida San Camilo
- Sanivida SL



- Save the Children
- Sr Rabbit SC
- Escuela Waldorf de Aravaca.
- Ayuntamiento de Illescas
- Sleep Star ONE SL

## 5 Pruebas Presenciales

Una de las actividades destacadas que desarrolla el Centro son la celebración de las pruebas presenciales. Dichas pruebas se celebran en los 5 centros de zona de Madrid capital, en las 5 semanas establecidas por las Sede Central para celebrar dichas pruebas.

Para evitar problemas de distribución de alumnos entre los distintos centros, se viene repartiendo a los distintos alumnos por centro en función de su apellido, evitando de este modo tanto la masificación como la infrautilización de las aulas en los distintos centros de zona. El reparto por centro de zona se ha realizado de la siguiente forma:

- Las Tablas: estudiantes cuyo primer apellido comience desde la letra A a la letra D.
- Giner de los Ríos: estudiantes cuyo primer apellido comience desde la letra E a la letra K.
- Jacinto Verdaguer: estudiantes cuyo primer apellido comience desde la letra L a la letra P.
- Escuelas Pías: estudiantes cuyo primer apellido comience desde la letra Q a la letra R.
- Gregorio Marañón: estudiantes cuyo primer apellido comience desde la letra S a la letra Z.

Durante el curso 2015-2016 se han realizado 115613 exámenes, cuya distribución por semana y Centro de zona ha sido:

| CURSO 2015-2016   | Febrero      | Febrero      | Junio        | Junio        | Septiembre   |
|-------------------|--------------|--------------|--------------|--------------|--------------|
|                   | 1ª semana    | 2ª semana    | 1ª semana    | 2ª semana    |              |
| ESCUELAS PÍAS     | 1487         | 2344         | 1584         | 2088         | 2379         |
| GINER DE LOS RÍOS | 3924         | 6161         | 4280         | 5535         | 6321         |
| GREGORIO MARAÑÓN  | 2531         | 4007         | 2735         | 3647         | 4252         |
| JACINTO VERDAGUER | 5080         | 7568         | 5400         | 6815         | 7928         |
| LAS TABLAS        | 4525         | 6921         | 4955         | 6094         | 7052         |
| <b>TOTAL</b>      | <b>17547</b> | <b>27001</b> | <b>18954</b> | <b>24179</b> | <b>27932</b> |

La evolución de los exámenes realizados en el centro durante los últimos 6 años ha sido:

| CURSO     | Febrero<br>1ª semana | Febrero<br>2ª semana | Junio<br>1ª semana | Junio<br>2ª semana | Septiembre |
|-----------|----------------------|----------------------|--------------------|--------------------|------------|
| 2015-2016 | 17547                | 27001                | 18954              | 24179              | 27932      |
| 2014-2015 | 17427                | 29842                | 19990              | 27213              | 29274      |
| 2013-2014 | 18697                | 32764                | 18604              | 29701              | 32111      |
| 2012-2013 | 20342                | 34575                | 20480              | 31918              | 33493      |
| 2011-2012 | 19454                | 28416                | 17268              | 24531              | 27689      |
| 2010-2011 | 13726                | 27897                | 16844              | 23340              | 25321      |

## 6 Extensión Universitaria

El Centro Asociado ha realizado durante el curso una actividad formativa al margen de los títulos oficiales de grado, másteres oficiales, Licenciaturas y CUID. Esta actividad se ha centrado principalmente en tres frentes: Cursos de extensión Universitaria, Cursos de Verano y UNED Sénior.

### 6.1 Cursos de Extensión Universitaria

Los cursos de extensión universitaria realizados en el curso 2015-2016 han sido:

- Curso de Movimiento y Expresión Corporal, coordinado por Francisco Javier Jiménez Muñoz, departamento de Derecho civil. Realizado en el centro de zona Escuelas Pías del 19 de octubre de 2015 al 1 de febrero de 2016.
- Introducción a la Terapia Gestalt (3ª Edición), dirigido por Luis Ángel Saúl Gutiérrez, departamento de Psicología de la Personalidad, Evaluación y Tratamiento Psicológicos. Realizado en el centro de zona Gregorio Marañón del 25 de febrero al 4 de marzo de 2016.
- Autocoaching. Desarrollo personal, Empoderamiento y Cambio, dirigido por Jesús I. Martín Cordero, departamento de Psicología Evolutiva y de la Educación. Realizado en el centro de zona de Jacinto Verdaguer del 9 al 10 de marzo de 2016.
- Estrategias para la Elaboración de Trabajos Académicos, dirigido por Elisa Gavari Starkie, departamento de Historia de la Educación y Educación Comparada. Realizado en el centro de zona de Jacinto Verdaguer del 10 al 11 de marzo de 2016.
- El Nuevo Marco Económico y Jurídico de los Créditos Hipotecarios, dirigido por María Teresa Bendito Cañizares, departamento de Derecho Civil. Realizado en el centro de zona de Escuelas Pías del 14 al 15 de marzo de 2016.
- Retos para la Sostenibilidad. Desafíos y Herramientas para un Desarrollo Sostenible, dirigido por Rosa María Martín Aranda, departamento de Química Inorgánica y Química Técnica. Realizado en el centro de zona de Escuelas Pías del 9 al 11 de marzo de 2016.

- I Jornadas sobre Derechos Humanos y Cine Español, dirigido por Juan Antonio Gómez García, departamento de Filosofía Jurídica. Realizado en el centro de zona de Escuelas Pías del 16 al 17 de marzo de 2016
- Mindfulness y Relaciones Humanas, dirigido por Santiago Segovia Vázquez, departamento de Psicología de la Personalidad, Evaluación y Tratamiento Psicológicos. Realizado en el centro de zona de Las Tablas del 14 al 28 de abril de 2016.
- Taller de Caligrafía Inglesa (3ª Edición), dirigido por Juan José Benito Muñoz, departamento de Ing. de Construcción y Fabricación. Realizado en el centro de zona de Escuelas Pías del 18 al 20 de abril de 2016.
- Nuevas Tendencias y Retos de los Procesos Químicos en el Siglo XXI (3ª Edición), dirigido por Antonio J. López Peinado, departamento de Química Inorgánica y Química Técnica. Realizado en el centro de zona de Escuelas Pías del 27 al 29 de abril de 2016.
- Estrategias para la Elaboración de Trabajos Académicos (2ª Edición), dirigido por Elisa Gavari Starkie, departamento de Historia de la Educación y Educación Comparada. Realizado en el centro de zona de Jacinto Verdaguer del 13 al 15 de abril de 2016.
- Formación en Evaluación Neuropsicológica e Intervención en Enfermedad de Alzheimer y otras Demencias, dirigido por Francisco Javier Moreno Martínez, departamento de Psicología Básica I. Realizado en el centro de zona de Escuelas Pías del 7 al 15 de abril de 2016.
- Taller de Caligrafía Inglesa (4ª Edición), dirigido por Juan José Benito Muñoz, departamento de Ing. de Construcción y Fabricación. Realizado en el centro de zona de Escuelas Pías del 13 al 15 de junio de 2016.

## 6.2 Cursos de Verano

Los cursos de verano realizados en el curso 2015-2016 han sido:

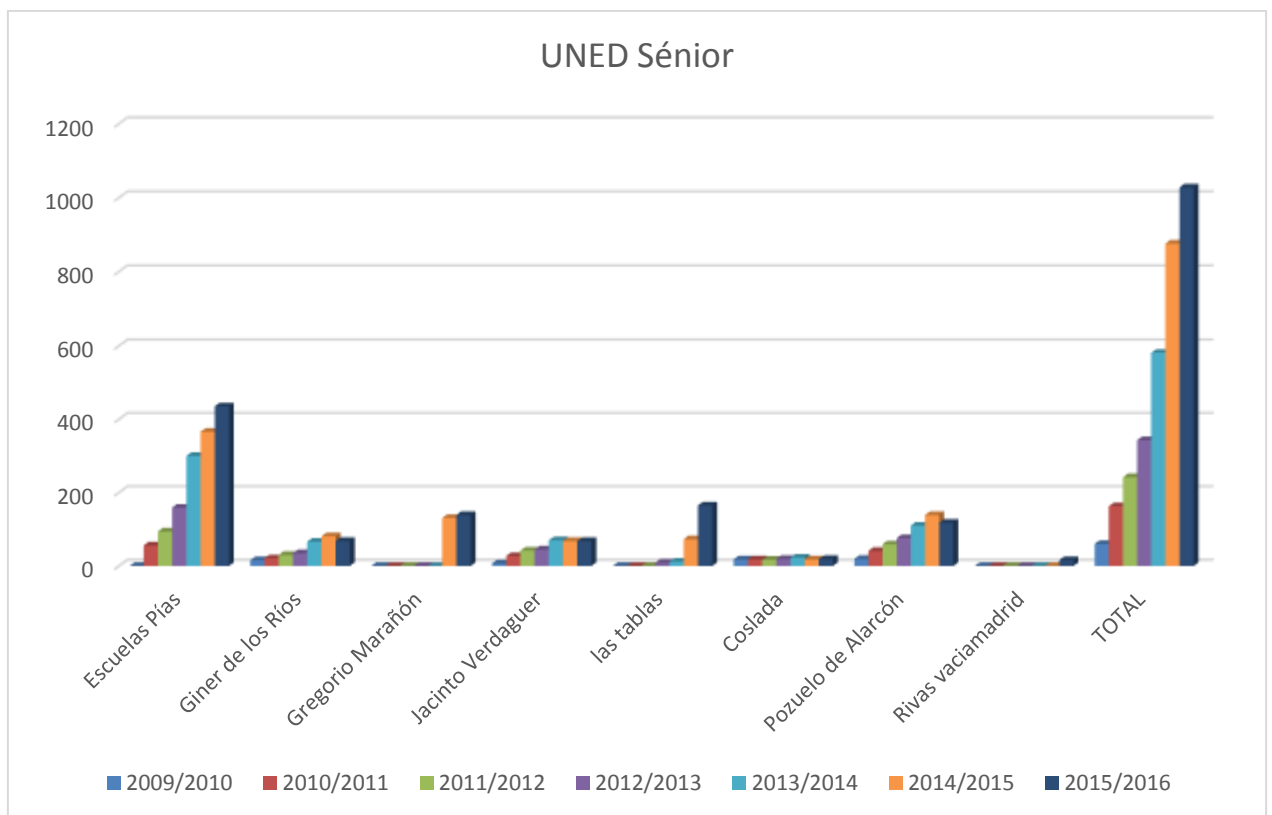
- Introducción a la Astronomía XI, dirigido por Amalia Williard Torres, departamento de Física de los Materiales. Realizado en el centro de zona de Escuelas Pías del 27 al 29 de junio de 2016.
- Trastornos Sexuales: Abordaje Psicológico, dirigido por Antonio López de la Llave Rodríguez, departamento de Metodología de las Ciencias del Comportamiento. Realizado en el centro de zona Gregorio Marañón del 27 al 29 de junio de 2016.
- Conocer el Pasado para Construir el Futuro: El Papel de las Mujeres en la Historia, la Sociedad y la Cultura, dirigido por Salvatore Bartolotta, departamento de Filologías Extranjeras y sus Lingüísticas. Realizado en el centro penitenciario Madrid IV Navalcarnero del 27 al 29 de junio de 2016.
- Aprendizaje de Lenguas a partir de Textos Digitales, dirigido por Elena Martín Monge, departamento de Filologías Extranjeras y sus Lingüísticas. Realizado en el centro de zona de Escuelas Pías del 29 de junio al 1 de julio de 2016.
- Emprendimiento Social: Una Opción Laboral para Cambiar el Mundo, dirigido por Marta Solórzano García, departamento de Organización de Empresas. Realizado en el centro de zona de Escuelas Pías del 4 al 6 de julio de 2016.
- Letra y Música, dirigido por Enrique Amigó Cabrera, departamento de Lenguajes y Sistemas Informáticos. Realizado en el centro penitenciario Madrid VII Estremera del 4 al 6 de julio de 2016.
- Egipto más allá de Egipto, dirigido por Raquel López Melero, departamento de Historia Antigua. Realizado en el centro de zona Gregorio Marañón del 11 al 13 de julio del 2016.
- Estrategias para el Aula: Mediación, Pedagogías Queer y Bullying, dirigido por Josefina Méndez Vázquez, departamento de Historia Contemporánea. Realizado en el centro de zona de Escuelas Pías del 11 al 13 de julio de 2016.

- Liderazgo y Gestión del Estrés en Organizaciones de Seguridad, Emergencia y Defensa, dirigido por Fernando Jorge Molero Alonso, Instituto Universitario General Gutiérrez Mellado. Realizado en el centro de zona de Escuelas Pías del 11 al 13 de julio de 2016.
- Posibilidades Didácticas del Uso de la Traducción Audiovisual en la Enseñanza de Idiomas, dirigido por Noa Talaván Zanón, departamento de Filologías Extranjeras y sus Lingüísticas. Realizado en el centro de zona Escuelas Pías del 18 al 20 de julio de 2016.

### 6.3 UNED Sénior

La actividad UNED Sénior es un programa formativo que incluye temas de actualidad y estrategias de desarrollo personal. La siguiente tabla presenta los alumnos matriculados por centro en los últimos años:

| CENTRO DE ZONA     | 2009/2010 | 2010/2011  | 2011/2012  | 2012/2013  | 2013/2014  | 2014/2015  | 2015/2016   |
|--------------------|-----------|------------|------------|------------|------------|------------|-------------|
| ESCUELAS PÍAS      | 0         | 56         | 94         | 159        | 300        | 366        | 435         |
| GINER DE LOS RÍOS  | 16        | 21         | 30         | 35         | 66         | 81         | 68          |
| GREGORIO MARAÑÓN   | -         | -          | -          | -          | -          | 131        | 139         |
| JACINTO VERDAGUER  | 7         | 27         | 42         | 45         | 70         | 68         | 68          |
| LAS TABLAS         | 0         | 0          | 0          | 9          | 12         | 73         | 165         |
| COSLADA            | 18        | 18         | 17         | 19         | 23         | 18         | 19          |
| POZUELO DE ALARCÓN | 19        | 41         | 59         | 76         | 110        | 139        | 118         |
| RIVAS VACIAMADRID  | -         | -          | -          | -          | -          | -          | 16          |
| <b>TOTAL</b>       | <b>60</b> | <b>163</b> | <b>242</b> | <b>343</b> | <b>581</b> | <b>876</b> | <b>1028</b> |



## Asignaturas

Las distintas asignaturas impartidas en los centros de zona durante el curso 2015-2016 han sido:

| ESCUELAS PÍAS  | 2015/2016  |
|--|------------|
| CONOCIMIENTO Y DESARROLLO PERSONAL                         | 38         |
| ENTRENAMIENTO DE LA MEMORIA Y EL LENGUAJE                  | 14         |
| EL CUERPO FÍSICO: EVOLUCIÓN DE LA DANZA CONTEMPORÁNEA      | 4          |
| CALIGRAFÍA Y CREATIVIDAD                                   | 14         |
| HISTORIA DEL CINE  | 24         |
| HISTORIA UNIVERSAL I                                       | 37         |
| HISTORIA UNIVERSAL II                                      | 37         |
| HISTORIA UNIVERSAL II (G-2)                                | 26         |
| HISTORIA DEL ARTE I  | 49         |
| HISTORIA DEL ARTE II                                       | 58         |
| HISTORIA DEL ARTE II (G-2)                                 | 34         |
| HISTORIA DEL PENSAMIENTO                                   | 16         |
| LAS BASES TEÓRICAS SOBRE LAS QUE SE APOYA EL DIBUJO        | 6          |
| MÚSICA I   | 41         |
| MÚSICA II  | 22         |
| NARRATIVA AUDIOVISUAL A TRAVÉS DEL VISIONADO DEL PELÍCULAS | 43         |
| TEATRO HOY: LA ESCENA CONTEMPORÁNEA                        | 20         |
| TERTULIAS LITERARIAS I                                     | 23         |
| TERTULIAS LITERARIAS II                                    | 39         |
| <b>TOTAL</b>   | <b>545</b> |

| GINER DE LOS RÍOS                  | 2015/2016 |
|------------------------------------|-----------|
| CONOCIMIENTO Y DESARROLLO PERSONAL | 25        |
| HISTORIA DEL ARTE                  | 23        |
| LITERATURA. TERTULIAS LITERARIAS   | 32        |
| <b>TOTAL</b>                       | <b>80</b> |

| <b>GREGORIO MARAÑÓN</b>                    | <b>2015/2016</b> |
|--|------------------|
| INTRODUCCIÓN A LA PSICOLOGÍA               | 26               |
| CONOCER Y ENTENDER EL ARTE                 | 8                |
| HISTORIA CULTURAL: UNA VISIÓN SONORA       | 33               |
| HISTORIA DEL ARTE                          | 26               |
| LITERATURA. TERTULIAS LITERARIAS           | 36               |
| APRENDER A ENVEJECER A TRAVÉS DE LA MÚSICA | 18               |
| TALLER DE DIBUJO                           | 23               |
| <b>TOTAL</b>                               | <b>170</b>       |

| <b>JACINTO VERDAGUER</b>   | <b>2015/2016</b> |
|--|------------------|
| HISTORIA DEL ARTE  | 45               |
| ENTRENAMIENTO DE LA MEMORIA Y EL LENGUAJE                            | 14               |
| INFORMÁTICA: INTERNET, CORREO ELECTRÓNICO Y TRATAMIENTO DE LA IMAGEN | 16               |
| CONOCIMIENTO Y DESARROLLO PERSONAL                                   | 16               |
| <b>TOTAL</b>   | <b>91</b>        |

| <b>LAS TABLAS</b>  | <b>2015/2016</b> |
|--|------------------|
| HISTORIA DEL ARTE  | 69               |
| ENTRENAMIENTO DE LA MEMORIA Y EL LENGUAJE                            | 23               |
| INFORMÁTICA: INTERNET, CORREO ELECTRÓNICO Y TRATAMIENTO DE LA IMAGEN | 20               |
| CONOCIMIENTO Y DESARROLLO PERSONAL                                   | 12               |
| HISTORIA UNIVERSAL   | 28               |
| NUTRICIÓN Y DIETÉTICA  | 12               |
| <b>TOTAL</b>   | <b>164</b>       |

| COSLADA           |  | 2015/2016 |
|-------------------|--|-----------|
| HISTORIA DEL ARTE |  | 22        |
| <b>TOTAL</b>      |  | <b>22</b> |

| POZUELO DE ALARCÓN                                     |  | 2015/2016  |
|--|--|------------|
| CINE Y TEATRO  |  | 30         |
| FILOSOFÍA Y PENSAMIENTO ACTUAL. HISTORIAS DE LAS IDEAS |  | 29         |
| HISTORIA DEL ARTE                                      |  | 28         |
| LITERATURA. TERTULIAS LITERARIAS                       |  | 26         |
| MÚSICA   |  | 38         |
| ENTRENAMIENTO DE LA MEMORIA Y EL LENGUAJE              |  | 37         |
| <b>TOTAL</b>   |  | <b>188</b> |

| RIVAS-VACIAMADRID |  | 2015/2016 |
|-------------------|--|-----------|
| HISTORIA DEL ARTE |  | 18        |
| <b>TOTAL</b>      |  | <b>18</b> |

### Actividades desarrolladas fuera del aula

Los distintos grupos de UNED Senior han realizado un gran número de actividades fuera de las aulas en los centros de zona, con visitas relacionadas con las asignaturas impartidas.

### Viernes de la Senior

En este curso se ha iniciado un nuevo ciclo de actividades complementarias de las enseñanzas de UNED Senior, denominada "Los Viernes de la Senior", consistente en actividades de periodicidad mensual y acceso libre. Los realizados han sido:

- Conferencia "Hacerse mayor y disfrutarlo: el arte de envejecer en 5 claves".
- Actividad "Palmira en la conciencia": conferencia impartida por Juan José Oña Fernández y la posterior proyección de la película "El tren".



- Conferencia "Construyendo mi Inteligencia Emocional".
- Conferencia "La Fontana de Oro y La Corte de los Milagros: dos novelas históricas muy distintas".

## **7 Actos académicos, eventos, cesión de espacios y otras actividades del Centro**

El Centro ha celebrado un importante número de eventos relacionados con la vida universitaria, tanto de la UNED como de otras universidades con las que colabora, participando directamente en dichos eventos o cediendo espacios.

Los eventos realizados durante el curso han sido:

- Taller de historia medieval. Centro de zona Escuelas Pías. 13 de octubre de 2015
- Reportaje de informativos Tele5 con motivo del día internacional de las Bibliotecas en la Biblioteca del centro de zona Escuelas Pías. 23 de octubre de 2015.
- Grabación de un documental sobre Soledad Puértolas para el programa "Imprescindibles" de RTVE en la Biblioteca del centro de zona Escuelas Pías. 27 de octubre de 2015.
- Grabación de un reportaje sobre arquitecturas relevantes de Madrid, "Paseando por Madrid" en la Biblioteca del centro de zona Escuelas Pías. 30 de octubre de 2015.
- Realización de oposiciones EPE. Sociedad de Salvamento y Seguridad Marítima. Celebración pruebas selectivas de acceso a controlador de tráfico marítimo, en el centro de zona las Tablas. 3 de noviembre de 2015.
- Realización de oposiciones del INE para acceso al cuerpo de diplomados en estadística del Estado en el centro de zona las Tablas. 6 de noviembre de 2015.
- Concierto de David Russell en la Biblioteca del centro de zona Escuelas Pías. 6 de noviembre de 2015.
- Seminario "el tren en España, una vía de modernidad" en el centro de zona de Escuelas Pías. 11 de noviembre de 2015.
- Charla-taller "¿Qué sabemos de la inteligencia emocional?" en la XV semana de la ciencia en el centro de zona las Tablas. 13 de noviembre de 2015.

- Seminario sobre movimientos sociales en el centro de zona Escuelas Pías. 20 de noviembre de 2015.
- Seminario para la presentación de las monografías sobre el ranking de Universidades organizado por la CRUE en el centro de zona Escuelas Pías. 23 de noviembre de 2015.
- Pleno de la comisión sectorial de asuntos estudiantiles organizado por la CRUE en el centro de zona Escuelas Pías. 11 de noviembre de 2015.
- Presentación del servicio de atención a víctimas de discriminación organizado por el Ministerio de Sanidad, Servicios Sociales e Igualdad en el centro de zona Escuelas Pías. 30 de noviembre de 2015.
- Reportaje fotográfico para un libro del arquitecto José Ignacio Linazasoro en la biblioteca del centro de zona Escuelas Pías. 14 de diciembre de 2015.
- Reportaje fotográfico para la revista Smoda en la biblioteca del centro de zona Escuelas Pías. 14 de diciembre de 2015.
- Seminario de la CRUE en el centro de zona Escuelas Pías. 18 de enero de 2016.
- Conferencia formativa dirigida a estudiantes de la Universidad de Girona en el centro de zona Escuelas Pías. 2 de febrero de 2016.
- Actividad de la Facultad de Educación de la Universidad de Girona en el centro de zona Escuelas Pías. 2 de febrero de 2016.
- Presentación del libro sobre historia de los movimientos sociales de la Facultad de Sociología de la UNED en el centro de zona Escuelas Pías. 17 de febrero de 2016.
- Seminario de investigación en movimientos sociales en el centro de zona Escuelas Pías. 19 de febrero de 2016.
- Presentación del libro "Manual de alimentación: planificación alimentaria" organizado por la UNED en el centro de zona Escuelas Pías. 3 de marzo de 2016.
- Presentación del documental "Coria y el mar" durante la celebración del día de la mujer en el centro de zona Escuelas Pías. 8 de marzo de 2016.
- Entrevista a Daniel Versú Suman de la Universidad Carlos III en el centro de zona Escuelas Pías. 8 de marzo de 2016.

- Ruta literaria Giner de los Ríos, organizada por la UNED en el centro de zona Giner de los Ríos. 10 de marzo de 2016.
- Programa piloto "History comedy" en el centro de zona Escuelas Pías. 14 de marzo de 2016.
- Grabación entrevista sobre Bullying en la biblioteca del centro de zona Escuelas Pías. 16 de marzo de 2016.
- Celebración del día meteorológico mundial en el centro de zona Escuelas Pías. 17 de marzo de 2016.
- Preestreno de la película "Altamira" en el centro de zona Escuelas Pías. 29 de marzo de 2016.
- Acto de homenaje a Celia Amorós en el centro de zona Escuelas Pías. 21 de abril de 2016.
- Pleno de la comisión sectorial de asuntos estudiantiles organizado por la CRUE en el centro de zona Escuelas Pías. 22 de abril de 2016.
- Inauguración de los cursos de verano de la UNED 2016 en la biblioteca del centro de zona Escuelas Pías. 11 de mayo de 2016.
- Evento multiplicador de proyecto europeo Erasmus en el centro de zona Escuelas Pías. 12 de mayo de 2016.
- Reunión de la delegación de alumnos en el centro de zona Escuelas Pías. 12 de mayo de 2016.
- Jornadas de la Facultad de Educación de la UNED en colaboración con la Comunidad de Madrid en el centro de zona Escuelas Pías. 13 de mayo de 2017.
- Presentación del libro "Paisajes mineros antiguos en la península ibérica" de la editorial UNED en el centro de zona Escuelas Pías. 17 de mayo de 2016.
- Reunión de la RUNAE en el centro de zona Escuelas Pías. 17 de mayo de 2016.
- Reunión de la Fundación FIDEAS en el centro de zona Escuelas Pías. 31 de mayo de 2016.
- Presentación del libro "mariposas en el corazón" de Aldeas Infantiles en el centro de zona Escuelas Pías. 3 de junio de 2016.
- Coral Lavapiés en el centro de zona Escuelas Pías. 3 de junio de 2016.



- Colaboración con la Comunidad de Madrid en Madrid Otra Mirada 2016. Biblioteca del centro de zona Escuelas Pías. 2 de junio de 2016.
- Grabación de una entrevista sobre Ciberbullying en la biblioteca del centro de zona Escuelas Pías. 21 de junio de 2016.
- Asamblea general de la CRUE en el centro de zona Escuelas Pías. 23 de junio de 2016.
- Realización de la actividad "Paisajes del tiempo" en la biblioteca del centro de zona Escuelas Pías. 21 de julio de 2016.
- Realización de fotografías para guía de Madrid en la biblioteca del centro de zona Escuelas Pías. 27 de julio de 2016.

## 8 COIE

Las principales acciones desarrolladas por el COIE del centro han sido:

- **Actividades de difusión del servicio de orientación académica al estudiante.** Se realizaron dos jornadas de acogida, con gran aceptación por parte de los estudiantes. 14 de octubre de 2015 (una para acceso y otra para grado)
- **Acciones de orientación académica.** Se han atendido a 168 consultas presenciales y mediante la aplicación: [https://qinnova.uned.es/qweb\\_preguntas\\_coie](https://qinnova.uned.es/qweb_preguntas_coie), distribuidos entre estudiantes de Acceso, Grados y Posgrados.
- **Actividades de formación en orientación académica al estudiante,** donde se han realizado varios cursos sobre técnicas de trabajo intelectual: Técnicas de estudio autorregulado (20 horas) modalidad semipresencial, días 24, 25 de septiembre, 1 y 2 de octubre 2015 (mañana y tarde).
- **Iniciativa emprendedora universitaria. Proceso de creación de empresas.** Curso de 150 horas implementado por la EOI, realizada en el centro Giner de los Ríos, en octubre de 2015, con la asistencia de 27 estudiantes.
- **Otras actividades realizadas:** Prácticas curriculares (III) de estudiante de Pedagogía en el centro de zona Jacinto Verdaguer.
- **Por último, se mantienen convenios de prácticas, firmados con anterioridad con las siguientes empresas :** GRUPO SAMTEL, BIZPILLS S.L., ASOCIACIÓN PAIDEIA, SOCIEDAD MATRITENSE DE ASESORÍA EMPRESARIAL S. L., SYNERGIE, ETT, NORTEMPO y ARATECH.

## 9 Calidad y tecnología

El área de Calidad y tecnología ha realizado un conjunto de actuaciones a lo largo del curso 2015-2016, entre las que se reseñan las siguientes:

- Inicio del procedimiento de solicitud de implantación del SGIC-CA ante la Cátedra de Calidad de Tudela que deberá culminar a lo largo de 2017.
- Adaptación plena a la normativa de Protección de Datos, con la elaboración de los documentos de seguridad de ficheros, al amparo de la Ley 15/1999 de Protección de Datos de Carácter Personal y al Real Decreto 1720/2007
- Implantación de la aplicación "Biblex" para gestión de usuarios externos de las diversas bibliotecas de las sedes de Madrid-capital.
- Adecuación de la infraestructura informática de servidores para soporte de la gestión contable de Gerencia.
- Implantación en web de la intranet-PAS para gestión documental con sistema de autenticación SSO.
- Implantación definitiva de pasarela de pago TPV, para abono on-line de matrículas en cursos de verano y de extensión universitaria, y extensión del sistema a centros de zona periféricos.
- Ampliación de la gestión para la emisión de carné universitario en sedes periféricas: Rivas Vaciamadrid, Torrejón y San Sebastián de los Reyes.
- Gestión del desmantelamiento informático del centro Giner de los Ríos, con motivo de su cierre.
- Realización de dos cursos de formación, presencial y on-line, para profesores tutores y PAS, respecto al manejo de aulas AVIP, con acreditación de INTECCA.
- Unificación del control de electrónica del sistema de valija virtual y de retorno en todas las sedes de examen del CAMA.
- Resolución de licitaciones del sistema de valija virtual y de retorno para todos los centros de zona en los que se celebran pruebas presenciales, así como licitación para dar cobertura al sistema de soporte informático del CAMA.
- Mejoras de seguridad en los sistemas de respaldo de valija virtual: instalación de nuevos SAI y servidor de backup.

- Diversas acometidas y suministro de dotación técnica en diversas sedes del CAMA, entre las que destacan:
  - Traslados, instalación y acreditación ante INTECCA de aulas AVIP en San Sebastián de los Reyes, Gregorio Marañón y Las Tablas.
  - Cobertura de red propia de 300MB en Escuelas Pías, Gregorio Marañón, La Tablas y Jacinto Verdaguer.
  - Instalación/mantenimiento de diversos equipamientos informáticos en sedes del CAMA.
- Asistencia a un total de **516 incidencias informáticas** desde 1 de octubre de 2015 hasta 30 de septiembre de 2016.

La actividad de registrada por la Web del Centro se recoge en la siguiente tabla:

#### **ESTADÍSTICA DE TRÁFICO WEB 2015/2016**

| <b>MES</b> | <b>CLIENTES</b> | <b>VISITAS</b> | <b>PÁGINAS VISITADAS</b> | <b>ACCESOS</b> |
|------------|-----------------|----------------|--------------------------|----------------|
| Sep 2016   | 29.426          | 54.112         | 163.542                  | 1.825.749      |
| Ago 2016   | 13.433          | 23.394         | 91.900                   | 697.344        |
| Jul 2016   | 13.159          | 24.204         | 78.602                   | 659.699        |
| Jun 2016   | 19.574          | 32.142         | 113.027                  | 723.342        |
| May 2016   | 22.298          | 38.081         | 99.666                   | 936.168        |
| Abr 2016   | 12.732          | 23.565         | 78.176                   | 600.691        |
| Mar 2016   | 15.421          | 28.108         | 89.552                   | 686.296        |
| Feb 2016   | 25.713          | 44.783         | 127.178                  | 1.171.771      |
| Ene 2016   | 31.913          | 53.377         | 132.068                  | 1.287.073      |
| Dic 2015   | 28.988          | 45.201         | 118.505                  | 999.171        |
| Nov 2015   | 17.931          | 33.836         | 100.793                  | 802.405        |

**Clientes (Sites):** Total de máquinas principales que han accedido a nuestra web. **Visitas:** Se considera una visita la aparición de accesos en nuestra página desde una IP única durante un periodo de tiempo determinado. Después de este periodo la petición de accesos desde esta misma IP será considerada una nueva visita. Por defecto, este periodo es de 10 minutos.

**Páginas visitadas:** Generalmente, documentos HTML o cualquier cosa que genere un documento HTML. Dentro de este valor no tenemos en cuenta los elementos que se incluyen en este documento, como pueden ser gráficos o imágenes, etc... Este valor representa sólo el nombre de "páginas" solicitadas en el servidor del tipo ".htm", ".html", ".cgi", "PHP". **Accesos:** Cualquier petición realizada al servidor se considera como "acceso", aunque no haya retorno de ninguna respuesta. Dentro de este valor contemplamos páginas Html, gráficos, archivos de sonido, archivos de descarga, Cgi's, etc...

Además, el centro está presente en redes sociales como Twitter, cuyo resumen de actividad se presenta en la siguiente tabla:

**RESUMEN DE LA ACTIVIDAD EN TWITTER CURSO 2015-2016**

|                        | Octubre | Noviembre | Diciembre | Enero | Febrero | Marzo | Abril | Mayo  | Junio | Julio | Agosto | Septiembre | TOTAL CURSO 2015-16 |
|------------------------|---------|-----------|-----------|-------|---------|-------|-------|-------|-------|-------|--------|------------|---------------------|
| Tweets                 | 15      | 29        | 14        | 17    | 24      | 24    | 14    | 22    | 51    | 16    | 3      | 26         | 255                 |
| Visitas al perfil      | 1.937   | 1.186     | 893       | 1.500 | 2.362   | 1.927 | 1.325 | 1.828 | 2.984 | 1.253 | 688    | 4.496      | 22.379              |
| Nuevos seguidores      | 81      | 43        | 41        | 60    | 45      | 42    | 64    | 90    | 52    | 87    | 50     | 139        | 794                 |
| Impresiones de Tweets* | 14,30   | 8,94      | 7,25      | 9,39  | 17,40   | 22,10 | 13,30 | 21,70 | 32,20 | 13,30 | 6,89   | 31,50      | 198,27              |
| Menciones              | 24      | 27        | 15        | 20    | 69      | 67    | 60    | 51    | 69    | 25    | 6      | 53         | 486                 |

## **10 Infraestructuras**

Durante el curso académico se han realizado distintas actuaciones en los edificios del Centro para una mejora de los servicios. A continuación se detallan las principales actuaciones acometidas en los distintos centros de zona de Madrid capital:

### **10.1 ESCUELAS PÍAS**

Se han adecuado los fosos de los ascensores, se ha reparado la puerta de salida al patio, se ha impermeabilizado la terraza, se ha reparado el parque del salón de actos, se han sustituidos vidrios de la conserjería y terraza, se ha instalado una puerta en el rack de la biblioteca, se ha reparado el solado del vestíbulo, se han sellado las cubiertas de la biblioteca y el aulario y se han instalado tiradores en la escalera de emergencia del aulario.

### **10.2 GINER DE LOS RÍOS**

Se ha pintado la cerrajería exterior del centro, se han sustituido las tuberías de calefacción de la biblioteca, se ha montado un radiador en la sala de tutores, se han pintado pasillos y la barandilla de mapa exterior y se ha reparado las arquetas de un aseo.

### **10.3 GREGORIO MARAÑÓN**

Se ha reparado la cancela exterior, se ha revisado el cierre de las salidas de emergencia, se han solado una planta del edificio, se han instalado enchufes, se ha pintado y se han sustituido las ventanas de las planta baja y cuarta, se ha levantado un tabique de pladur para aislar el rack y se han instalado el aire acondicionado en las aulas de la cuarta planta.

### **10.4 JACINTO VERDAGUER**

Se ha reparado una gotera en la garita del conserje, se ha pintado la cerrajería exterior, se ha pintado los techos, un aula y un despacho de la segunda planta, se ha reparado la climatización de la biblioteca, se ha saneado y limpiado el recinto del centro se ha reparado el falso techo y se ha pintado el despacho del coordinador y se ha reparado la puerta de entrada al centro.

### **10.5 LAS TABLAS**

Se ha reparado la cancela exterior del centro.

## 11 Gestión Presupuestaria

### 11.1 Ejecución del presupuesto de Ingresos a 31 de diciembre de 2015

| CLASIFICACIÓN ECONÓMICA |   | PREVISIONES PRESUPUESTARIAS |        |                   | Derechos reconocidos netos | Derechos recaudados netos | Derechos pendiente de cobro a 31/12 |
|-------------------------|---|-----------------------------|--------|-------------------|----------------------------|---------------------------|-------------------------------------|
|                         |   | Iniciales                   | Modif. | Definitivas       |                            |                           |                                     |
| <b>3</b>                | <b>Tasas, precios públicos y otros ingresos</b>     | <b>164.511,55</b>           |        | <b>164.511,55</b> | <b>296.474,09</b>          | <b>288.576,07</b>         | <b>7.898,02</b>                     |
| 31                      | Precios Públicos                                    | 80.736,53                   |        | 80.736,53         | 171.556,05                 | 172.614,05                | -1.058,00                           |
| <b>310</b>              | <b>Derechos de matrícula en cursos y seminarios</b> | <b>80.736,53</b>            |        | <b>80.736,53</b>  | <b>171.556,05</b>          | <b>172.614,05</b>         | <b>-1.058,00</b>                    |
| 31000                   | Cursos de extensión universitaria                   | 80.736,53                   |        | 80.736,53         | 13.560,00                  | 14.120,00                 | -560,00                             |
| 31001                   | Cursos CUID   |                             |        |                   | 26.677,00                  | 26.677,00                 |                                     |
| 31002                   | Cursos Senior                                       |                             |        |                   | 102.185,05                 | 102.535,05                | -350,00                             |
| 31003                   | Cursos de verano                                    |                             |        |                   | 29.134,00                  | 29.282,00                 | -148,00                             |
| 32                      | Otros ingresos procedentes de prestación            | 83.775,02                   |        | 83.775,02         | 33.425,78                  | 24.469,76                 | 8.956,02                            |
| <b>320</b>              | <b>Ingresos derivados de Convenios para cur</b>     | <b>83.775,02</b>            |        | <b>83.775,02</b>  | <b>33.425,78</b>           | <b>24.469,76</b>          | <b>8.956,02</b>                     |
| 32000                   | Ingresos derivados de Convenios para cur            | 83.775,02                   |        | 83.775,02         | 33.425,78                  | 24.675,78                 | 8.750,00                            |
| 32009                   | Otros   |                             |        |                   | 0,00                       | -206,02                   | 206,02                              |
| 38                      | Reintegros de operaciones corrientes                |                             |        |                   | 83.912,03                  | 83.912,03                 |                                     |
| <b>380</b>              | <b>De ejercicios cerrados</b>                       |                             |        |                   | <b>83.912,03</b>           | <b>83.912,03</b>          |                                     |
| 38001                   | Ingresos y Beneficios de Ejercicios cerrados        |                             |        |                   | 83.912,03                  | 83.912,03                 |                                     |
| 39                      | Otros ingresos                                      |                             |        |                   | 7.580,23                   | 7.580,23                  |                                     |

|            |   |                     |  |                     |                     |                     |                     |
|------------|---|---------------------|--|---------------------|---------------------|---------------------|---------------------|
| <b>391</b> | <b>Recargos y multas</b>  |                     |  |                     | <b>1.890,03</b>     | <b>1.890,03</b>     |                     |
| 39199      | Ingresos extraordinarios  |                     |  |                     | 1.890,03            | 1.890,03            |                     |
| <b>399</b> | <b>Ingresos diversos</b>  |                     |  |                     | <b>5.690,20</b>     | <b>5.690,20</b>     |                     |
| 39900      | Compensaciones de servicios prestados por funcionarios públicos |                     |  |                     | 5.577,20            | 5.577,20            |                     |
| 39999      | Otros ingresos diversos   |                     |  |                     | 113,00              | 113,00              |                     |
| <b>4</b>   | <b>Transferencias corrientes</b>                                | <b>7.959.711,46</b> |  | <b>7.959.711,46</b> | <b>8.054.187,77</b> | <b>4.911.651,54</b> | <b>3.142.536,23</b> |
| 40         | De la Administración del Estado                                 | 7.451.889,99        |  | 7.451.889,99        | 7.514.045,04        | 4.775.344,13        | 2.738.700,91        |
| <b>401</b> | <b>De la UNED</b>   | <b>7.451.889,99</b> |  | <b>7.451.889,99</b> | <b>7.514.045,04</b> | <b>4.775.344,13</b> | <b>2.738.700,91</b> |
| 40100      | Transferencia genérica  | 6.349.900,73        |  | 6.349.900,73        | 6.349.900,73        | 3.809.940,44        | 2.539.960,29        |
| 40101      | T.A.R.  | 122.500,00          |  | 122.500,00          | 152.505,34          | 152.505,34          |                     |
| 40102      | CENTROS PENITENCIARIOS  | 10.000,00           |  | 10.000,00           | 29.733,40           | 22.557,00           | 7.176,40            |
| 40103      | CUID  | 752.195,26          |  | 752.195,26          | 692.626,35          | 692.626,35          |                     |
| 40104      | Tutorías de Másteres Oficiales                                  | 125.000,00          |  | 125.000,00          | 195.952,70          | 72.269,00           | 123.683,70          |
| 40105      | Tribunales de Pruebas Presenciales                              | 51.950,00           |  | 51.950,00           | 26.975,00           | 21.025,00           | 5.950,00            |
| 40106      | COIE  | 2.620,00            |  | 2.620,00            | 1.250,00            | 1.250,00            |                     |
| 40107      | Representación de alumnos                                       | 1.000,00            |  | 1.000,00            |                     |                     |                     |
| 40108      | Funcionamiento ordinario del campus                             |                     |  |                     | 33.250,00           |                     | 33.250,00           |
| 40109      | Otras transferencias  | 36.724,00           |  | 36.724,00           | 31.851,52           | 3.171,00            | 28.680,52           |
| 45         | De Comunidades Autónomas  | 160.400,00          |  | 160.400,00          | 160.400,00          |                     | 160.400,00          |
| <b>450</b> | <b>Contribuciones Concertadas</b>                               | <b>160.400,00</b>   |  | <b>160.400,00</b>   | <b>160.400,00</b>   |                     | <b>160.400,00</b>   |
| 45000      | Transferencias CORRIENTES Comunidad de Madrid                   | 160.400,00          |  | 160.400,00          | 160.400,00          |                     | 160.400,00          |
| 46         | De Entidades Locales  | 347.421,47          |  | 347.421,47          | 374.142,73          | 132.707,41          | 241.435,32          |
| <b>460</b> | <b>De Ayuntamientos</b>   | <b>347.421,47</b>   |  | <b>347.421,47</b>   | <b>374.142,73</b>   | <b>132.707,41</b>   | <b>241.435,32</b>   |
| 46002      | Excmo. Ayuntamiento de Arganda del Rey                          | 21.763,94           |  | 21.763,94           | 20.484,69           |                     | 20.484,69           |
| 46003      | Excmo. Ayuntamiento de Collado Villalba                         | 19.356,00           |  | 19.356,00           | 19.356,96           | 16.130,80           | 3.226,16            |
| 46004      | Excmo. Ayuntamiento de Colmenar Viejo                           | 34.832,24           |  | 34.832,24           | 34.832,00           | 34.832,00           |                     |

|            |  |                     |          |                     |                  |                  |                 |
|------------|--|---------------------|----------|---------------------|------------------|------------------|-----------------|
| 46005      | Excmo. Ayuntamiento de Coslada                       | 59.100,63           |          | 59.100,63           | 59.100,63        |                  | 59.100,63       |
| 46008      | Excmo. Ayuntamiento de Majadahonda                   |                     |          |                     | 23.152,79        | 23.152,79        |                 |
| 46012      | Excmo. Ayuntamiento de Pozuelo de Alarcón            | 24.458,44           |          | 24.458,44           | 28.942,44        |                  | 28.942,44       |
| 46013      | Excmo. Ayuntamiento de Rivas Vaciamadrid             | 65.000,00           |          | 65.000,00           | 65.000,00        |                  | 65.000,00       |
| 46014      | Excmo. Ayuntamiento de San Martín de Valdeiglesias   | 14.383,00           |          | 14.383,00           | 14.383,00        |                  | 14.383,00       |
| 46015      | Excmo. Ayuntamiento de San Sebastián de los Reyes    | 58.591,82           |          | 58.591,82           | 58.591,82        | 58.591,82        |                 |
| 46017      | Excmo. Ayuntamiento de Torrejón de Ardoz             | 46.404,40           |          | 46.404,40           | 46.404,40        |                  | 46.404,40       |
| 46018      | Excmo. Ayuntamiento de Valdemorillo                  | 3.531,00            |          | 3.531,00            | 3.894,00         |                  | 3.894,00        |
| 48         | A familias e Instituciones sin fines de lucro        |                     |          |                     | 5.600,00         | 3.600,00         | 2.000,00        |
| <b>480</b> | <b>A familias e Instituciones sin fines de lucro</b> |                     |          |                     | <b>5.600,00</b>  | <b>3.600,00</b>  | <b>2.000,00</b> |
| 480I1      | Transferencias de Familias sin ánimo de lucro        |                     |          |                     | 5.600,00         | 3.600,00         | 2.000,00        |
| <b>5</b>   | <b>Ingresos patrimoniales</b>                        | <b>2.000,00</b>     | <b>-</b> | <b>2.000,00</b>     | <b>30.431,99</b> | <b>30.431,99</b> |                 |
| 52         | Intereses de depósitos                               | 2.000,00            | -        | 2.000,00            | 3.758,26         | 3.758,26         |                 |
| <b>520</b> | <b>Intereses de cuentas bancarias</b>                | <b>2.000,00</b>     |          | <b>2.000,00</b>     | <b>3.758,26</b>  | <b>3.758,26</b>  |                 |
| 52002      | Intereses financieros BANCO SANTANDER                |                     |          |                     | 3.526,16         | 3.526,16         |                 |
| 52003      | Intereses financieros CAIXA BANK                     |                     |          |                     | 38,70            | 38,70            |                 |
| 52004      | Intereses financieros CAJA ESPAÑA                    |                     |          |                     | 193,40           | 193,40           |                 |
| 54         | Rentas de bienes inmuebles                           |                     |          |                     | 26.673,73        | 26.673,73        |                 |
| <b>541</b> | <b>De concesiones administrativas y canon.</b>       |                     |          |                     | <b>26.673,73</b> | <b>26.673,73</b> |                 |
| 54100      | De concesiones administrativas y canon               |                     |          |                     | 26.673,73        | 26.673,73        |                 |
| <b>8</b>   | <b>Activos patrimoniales</b>                         | <b>1.300.000,00</b> | <b>-</b> | <b>1.300.000,00</b> | <b>16.391,22</b> | <b>16.391,22</b> |                 |
| 83         | Concesión de préstamos fuera del sector              |                     |          |                     | 16.391,22        | 16.391,22        |                 |
| <b>830</b> | <b>Préstamos a corto plazo</b>                       |                     |          |                     | <b>16.391,22</b> | <b>16.391,22</b> |                 |
| 83000      | Anticipos/reintegros de anticipos al personal        |                     |          |                     | 16.391,22        | 16.391,22        |                 |

|              |   |                     |          |                     |                     |                     |                     |
|--------------|---|---------------------|----------|---------------------|---------------------|---------------------|---------------------|
| 87           | Remanente de Tesorería                    | 1.300.000,00        |          | 1.300.000,00        |                     |                     |                     |
| <b>871</b>   | <b>Resultado de ejercicios anteriores</b> | <b>1.300.000,00</b> |          | <b>1.300.000,00</b> |                     |                     |                     |
| 87100        | Resultado de ejercicios anteriores        | 1.300.000,00        |          | 1.300.000,00        |                     |                     |                     |
| <b>TOTAL</b> |   | <b>9.426.223,01</b> | <b>-</b> | <b>9.426.223,01</b> | <b>8.397.485,07</b> | <b>5.247.050,82</b> | <b>3.150.434,25</b> |

## 11.2 Ejecución del presupuesto de Gastos a 31 de diciembre de 2015

| CLASIFICACIÓN<br>ECONÓMICA |  | PREVISIONES PRESUPUESTARIAS |                   |                     | Créditos<br>autorizados | Obligaciones<br>reconocidas | Obligaciones<br>ordenadas | Obligaciones<br>pendientes de<br>pago a 31/12 |
|----------------------------|--|-----------------------------|-------------------|---------------------|-------------------------|-----------------------------|---------------------------|---|
|                            |  | Iniciales                   | Modif.            | Definitivas         |                         |                             |                           |   |
| <b>1</b>                   | <b>Gastos de personal</b>                                    | <b>2.467.418,16</b>         | <b>300.000,00</b> | <b>2.767.418,16</b> | <b>2.563.496,21</b>     | <b>2.563.496,21</b>         | <b>2.563.109,01</b>       | <b>387,20</b>                                 |
| 10                         | Personal Directivo   | 55.000,00                   |                   | 55.000,00           | 54.200,87               | 54.200,87                   | 54.200,87                 |   |
| <b>100</b>                 | <b>Retribuciones básicas y otras remunerac. P. DIRECTIVO</b> | <b>55.000,00</b>            |                   | <b>55.000,00</b>    | <b>54.200,87</b>        | <b>54.200,87</b>            | <b>54.200,87</b>          |   |
| 10000                      | Retribuciones básicas PERSONAL DIRECTIVO                     | 55.000,00                   |                   | 55.000,00           | 54.200,87               | 54.200,87                   | 54.200,87                 |   |
| 13                         | Personal laboral   | 1.650.882,92                | 300.000,00        | 1.950.882,92        | 1.954.980,70            | 1.954.980,70                | 1.954.980,70              |   |
| <b>130</b>                 | <b>Laboral fijo</b>  | <b>1.650.882,92</b>         | <b>300.000,00</b> | <b>1.950.882,92</b> | <b>1.954.980,70</b>     | <b>1.954.980,70</b>         | <b>1.954.980,70</b>       |   |
| 13000                      | Retribuciones básicas PERSONAL LABORAL                       | 1.650.882,92                | 300.000,00        | 1.950.882,92        | 1.954.980,70            | 1.954.980,70                | 1.954.980,70              |   |
| 16                         | Cuotas, prestaciones y gastos sociales a                     | 761.535,24                  |                   | 761.535,24          | 554.314,64              | 554.314,64                  | 553.927,44                | 387,20  |
| <b>160</b>                 | <b>Cuotas sociales</b>                                       | <b>751.052,67</b>           |                   | <b>751.052,67</b>   | <b>540.180,70</b>       | <b>540.180,70</b>           | <b>540.180,70</b>         |   |
| 16000                      | Seguridad Social   | 751.052,67                  |                   | 751.052,67          | 540.180,70              | 540.180,70                  | 540.180,70                |   |
| <b>162</b>                 | <b>Gastos sociales del personal</b>                          | <b>10.482,57</b>            |                   | <b>10.482,57</b>    | <b>14.133,94</b>        | <b>14.133,94</b>            | <b>13.746,74</b>          | <b>387,20</b>                                 |
| 16200                      | Formación y perfeccionamiento del personal                   |                             |                   |                     | 90,00                   | 90,00                       | 90,00                     |   |
| 16201                      | Servicios de Prevención.                                     | 10.482,57                   |                   | 10.482,57           | 14.043,94               | 14.043,94                   | 13.656,74                 | 387,20  |
| <b>2</b>                   | <b>Gastos en bienes corrientes y servicios</b>               | <b>3.825.153,03</b>         | <b>760.000,00</b> | <b>3.065.153,03</b> | <b>1.312.760,65</b>     | <b>1.312.760,65</b>         | <b>1.280.194,05</b>       | <b>32.566,60</b>                              |
| 20                         | Arrendamientos y cánones                                     | 7.389,43                    |                   | 7.389,43            | 28.073,73               | 28.073,73                   | 28.073,73                 |   |
| <b>200</b>                 | <b>Arrendamientos de terrenos y bienes natu</b>              |                             |                   |                     | <b>24.637,04</b>        | <b>24.637,04</b>            | <b>24.637,04</b>          |   |

|            |   |                     |                    |                     |                   |                   |                   |                  |
|------------|---|---------------------|--------------------|---------------------|-------------------|-------------------|-------------------|------------------|
| 20002      | Plazas de aparcamiento                      |                     |                    |                     | 24.637,04         | 24.637,04         | 24.637,04         |                  |
| <b>201</b> | <b>Comunidades de Propietarios</b>          | <b>7.389,43</b>     |                    | <b>7.389,43</b>     | <b>3.436,69</b>   | <b>3.436,69</b>   | <b>3.436,69</b>   |                  |
| 20100      | Gastos de contribución del Ayuntamiento     | 6.035,26            |                    | 6.035,26            | 2.116,40          | 2.116,40          | 2.116,40          |                  |
| 20101      | Comunidades de propietarios                 | 1.354,17            |                    | 1.354,17            | 1.320,29          | 1.320,29          | 1.320,29          |                  |
| 21         | Reparaciones, mantenimiento y conservación  | 2.959.585,99        | -760.000,00        | 2.199.585,99        | 412.822,71        | 412.822,71        | 401.198,99        | 11.623,72        |
| <b>212</b> | <b>Edificios y otras construcciones</b>     | <b>2.664.299,65</b> | <b>-760.000,00</b> | <b>1.904.299,65</b> | <b>303.375,85</b> | <b>303.375,85</b> | <b>293.182,06</b> | <b>10.193,79</b> |
| 21200      | Mantenimiento y Conservación de Edificio    | 2.664.299,65        | -760.000,00        | 1.904.299,65        | 303.375,85        | 303.375,85        | 293.182,06        | 10.193,79        |
| <b>213</b> | <b>Maquinaria, instalaciones y utillaje</b> | <b>295.000,00</b>   |                    | <b>295.000,00</b>   | <b>107.710,13</b> | <b>107.710,13</b> | <b>106.280,20</b> | <b>1.429,93</b>  |
| 21300      | Reparación y mantenimiento de maquinaria    | 295.000,00          |                    | 295.000,00          | 107.710,13        | 107.710,13        | 106.280,20        | 1.429,93         |
| <b>214</b> | <b>Elementos de transporte</b>              | <b>286,34</b>       |                    | <b>286,34</b>       | <b>1.736,73</b>   | <b>1.736,73</b>   | <b>1.736,73</b>   |                  |
| 21400      | Reparación de vehículos                     | 286,34              |                    | 286,34              | 1.736,73          | 1.736,73          | 1.736,73          |                  |
| 22         | Material, suministros y otros               | 858.177,61          | -                  | 858.177,61          | 871.864,21        | 871.864,21        | 850.921,33        | 20.942,88        |
| <b>220</b> | <b>Material de oficina</b>                  | <b>40.865,08</b>    |                    | <b>40.865,08</b>    | <b>47.040,19</b>  | <b>47.040,19</b>  | <b>46.713,95</b>  | <b>326,24</b>    |
| 22000      | Material de escritorio                      | 12.721,98           |                    | 12.721,98           | 14.334,68         | 14.334,68         | 14.008,44         | 326,24           |
| 22001      | Material de imprenta                        | 1.389,76            |                    | 1.389,76            | 1.815,61          | 1.815,61          | 1.815,61          |                  |
| 22002      | Material informático no inventariable       | 26.753,34           |                    | 26.753,34           | 28.396,74         | 28.396,74         | 28.396,74         |                  |
| 22009      | Otros                                       |                     |                    |                     | 2.493,16          | 2.493,16          | 2.493,16          |                  |
| <b>221</b> | <b>Suministros</b>                          | <b>205.733,12</b>   |                    | <b>205.733,12</b>   | <b>222.969,07</b> | <b>222.969,07</b> | <b>221.774,16</b> | <b>1.194,91</b>  |
| 22100      | Calefacción/Gas                             | 38.636,72           |                    | 38.636,72           | 35.261,41         | 35.261,41         | 35.165,58         | 95,83            |
| 22101      | Energía eléctrica                           | 138.013,99          |                    | 138.013,99          | 157.463,79        | 157.463,79        | 157.463,79        |                  |
| 22102      | Agua  | 13.851,33           |                    | 13.851,33           | 15.506,09         | 15.506,09         | 15.506,09         |                  |
| 22103      | Combustible vehículos                       | 1.830,00            |                    | 1.830,00            | 1.320,00          | 1.320,00          | 1.320,00          |                  |

|            |   |                   |          |                   |                   |                   |                   |               |
|------------|---|-------------------|----------|-------------------|-------------------|-------------------|-------------------|---------------|
| 22104      | Material para prácticas de laboratorio      | 12.509,21         |          | 12.509,21         | 11.024,41         | 11.024,41         | 9.925,33          | 1.099,08      |
| 22105      | Gastos de limpieza                          | 7,19              |          | 7,19              |                   |                   |                   |               |
| 22106      | Material de ferretería o necesario para     | 884,68            |          | 884,68            | 2.393,37          | 2.393,37          | 2.393,37          |               |
| <b>222</b> | <b>Comunicaciones</b>                       | <b>49.536,13</b>  |          | <b>49.536,13</b>  | <b>44.295,73</b>  | <b>44.295,73</b>  | <b>44.038,18</b>  | <b>257,55</b> |
| 22200      | Servicios de Telecomunicaciones             | 25.432,48         |          | 25.432,48         | 43.509,27         | 43.509,27         | 43.251,72         | 257,55        |
| 22201      | Postales y mensajería                       | 791,61            |          | 791,61            | 786,46            | 786,46            | 786,46            |               |
| 22202      | Otros servicios                             | 23.312,04         |          | 23.312,04         |                   |                   |                   |               |
| <b>223</b> | <b>Transportes</b>                          | <b>8.573,00</b>   |          | <b>8.573,00</b>   | <b>8.343,05</b>   | <b>8.343,05</b>   | <b>8.343,05</b>   |               |
| 22300      | Gastos de desplazamientos                   | 671,70            |          | 671,70            | 139,25            | 139,25            | 139,25            |               |
| 22302      | Servicios de Logística                      | 7.901,30          |          | 7.901,30          | 8.203,80          | 8.203,80          | 8.203,80          |               |
| <b>224</b> | <b>Primas de seguros</b>                    | <b>16.482,22</b>  |          | <b>16.482,22</b>  | <b>12.913,55</b>  | <b>12.913,55</b>  | <b>12.913,55</b>  |               |
| 22400      | Primas de Seguros Edificios                 | 10.000,00         |          | 10.000,00         | 4.935,79          | 4.935,79          | 4.935,79          |               |
| 22401      | Primas de Seguros Vehículos                 |                   |          |                   | 1.317,58          | 1.317,58          | 1.317,58          |               |
| 22402      | Primas de Seguros Profesores Tutores        | 6.482,22          |          | 6.482,22          | 6.660,18          | 6.660,18          | 6.660,18          |               |
| <b>225</b> | <b>Tributos</b>                             | <b>123,40</b>     |          | <b>123,40</b>     | <b>828,49</b>     | <b>828,49</b>     | <b>828,49</b>     |               |
| 22501      | Tributos de carácter estatal.               |                   |          |                   | 39,95             | 39,95             | 39,95             |               |
| 22502      | Tributos de carácter local                  | 123,40            |          | 123,40            | 788,54            | 788,54            | 788,54            |               |
| <b>226</b> | <b>Gastos diversos</b>                      | <b>127.313,08</b> | <b>-</b> | <b>127.313,08</b> | <b>119.847,08</b> | <b>119.847,08</b> | <b>119.847,08</b> |               |
| 22601      | Atenciones protocolarias y representativas  | 1.548,81          |          | 1.548,81          | 1.491,89          | 1.491,89          | 1.491,89          |               |
| 22602      | Reuniones, convivencias, cursos, seminarios | 49.093,37         |          | 49.093,37         | 12.679,15         | 12.679,15         | 12.679,15         |               |
| 22603      | Convocatorias alumnos, tutores y PAS        | 93,50             |          | 93,50             | 103,50            | 103,50            | 103,50            |               |
| 22604      | Cursos de verano                            | 35.421,14         |          | 35.421,14         | 50.745,35         | 50.745,35         | 50.745,35         |               |
| 22605      | Libros biblioteca                           | 38.342,98         |          | 38.342,98         | 22.032,84         | 22.032,84         | 22.032,84         |               |

|            |   |                     |                   |                     |                     |                     |                     |                  |
|------------|---|---------------------|-------------------|---------------------|---------------------|---------------------|---------------------|------------------|
| 22606      | Cursos extensión universitaria                      |                     |                   |                     | 9.734,88            | 9.734,88            | 9.734,88            |                  |
| 22609      | Otros gastos diversos                               | 2.813,28            |                   | 2.813,28            | 214,47              | 214,47              | 214,47              |                  |
| 22610      | Otros cursos y actividades CUID                     |                     |                   |                     | 16.670,00           | 16.670,00           | 16.670,00           |                  |
| 22611      | Otros Gastos, Apoyo PAS Exámenes                    |                     |                   |                     | 6.175,00            | 6.175,00            | 6.175,00            |                  |
| <b>227</b> | <b>Trabajos realizados por otras empresas y</b>     | <b>409.551,58</b>   |                   | <b>409.551,58</b>   | <b>415.627,05</b>   | <b>415.627,05</b>   | <b>396.462,87</b>   | <b>19.164,18</b> |
| 22701      | Gestoría y Honorarios Profesionales                 | 106.613,18          |                   | 106.613,18          | 80.464,57           | 80.464,57           | 80.464,57           |                  |
| 22702      | Trabajos informáticos                               | 110.850,83          |                   | 110.850,83          | 110.842,42          | 110.842,42          | 104.515,17          | 6.327,25         |
| 22703      | Servicios de Vigilancia                             | 29.552,61           |                   | 29.552,61           | 30.025,00           | 30.025,00           | 29.503,08           | 521,92           |
| 22704      | Servicios de Limpieza                               | 136.234,96          |                   | 136.234,96          | 148.450,91          | 148.450,91          | 136.135,90          | 12.315,01        |
| 22705      | Estudios y trabajos técnicos                        | 25.000,00           |                   | 25.000,00           | 44.770,00           | 44.770,00           | 44.770,00           |                  |
| 22707      | gastos servicios bancarios                          | 300,00              |                   | 300,00              | 423,90              | 423,90              | 423,90              |                  |
| 22709      | Otros servicios                                     | 1.000,00            |                   | 1.000,00            |                     |                     |                     |                  |
| 22715      | Otros Servicios realizados por otras empresas       |                     |                   |                     | 650,25              | 650,25              | 650,25              |                  |
| <b>4</b>   | <b>Transferencias corrientes</b>                    | <b>3.005.651,82</b> | <b>460.000,00</b> | <b>3.465.651,82</b> | <b>3.465.336,93</b> | <b>3.465.336,93</b> | <b>3.465.336,93</b> | <b>-</b>         |
| 48         | A familias e Instituciones sin fines de             | 3.005.651,82        | 460.000,00        | 3.465.651,82        | 3.465.336,93        | 3.465.336,93        | 3.465.336,93        | -                |
| <b>480</b> | <b>A familias e Instituciones sin fines de</b>      | <b>3.005.651,82</b> | <b>460.000,00</b> | <b>3.465.651,82</b> | <b>3.465.336,93</b> | <b>3.465.336,93</b> | <b>3.465.336,93</b> | <b>-</b>         |
| 48001      | Transferencias profesores tutores grado             | 2.991.420,32        | 460.000,00        | 3.451.420,32        | 2.245.679,12        | 2.245.679,12        | 2.245.679,12        |                  |
| 48003      | Transferencias profesores senior                    |                     |                   |                     | 71.830,00           | 71.830,00           | 71.830,00           |                  |
| 48004      | Transferencias profesores tutores master general    |                     |                   |                     | 315.243,42          | 315.243,42          | 315.243,42          |                  |
| 48005      | Transferencias profesores tutores master abogacia   |                     |                   |                     | 17.410,90           | 17.410,90           | 17.410,90           |                  |
| 48006      | Transferencias profesores tutores master secundaria |                     |                   |                     | 59.732,78           | 59.732,78           | 59.732,78           |                  |

|            |  |                   |  |                   |                  |                  |                  |                  |
|------------|--|-------------------|--|-------------------|------------------|------------------|------------------|------------------|
| 48007      | Transferencias profesores tutores practicum master       |                   |  |                   | 5.278,00         | 5.278,00         | 5.278,00         |                  |
| 48008      | Transferencias profesores tutores cuid                   |                   |  |                   | 341.244,89       | 341.244,89       | 341.244,89       |                  |
| 48009      | Transferencias profesores tutores coordinador coie       |                   |  |                   | 3.358,49         | 3.358,49         | 3.358,49         |                  |
| 48010      | Transferencias profesores tutores t.a.r                  |                   |  |                   | 133.881,65       | 133.881,65       | 133.881,65       |                  |
| 48011      | Transferencias profesores tutores exámenes               |                   |  |                   | 24.600,00        | 24.600,00        | 24.600,00        |                  |
| 48012      | Transferencias profesores tutores corrección pec         |                   |  |                   | 10.981,00        | 10.981,00        | 10.981,00        |                  |
| 48013      | Transferencias profesores coordinadores ext.cuid         |                   |  |                   | 106.374,15       | 106.374,15       | 106.374,15       |                  |
| 48014      | Transferencias p. directivo y coordinadores centros      |                   |  |                   | 101.400,97       | 101.400,97       | 101.400,97       |                  |
| 48015      | Transferencias profesores tutores centros penitenciarios |                   |  |                   | 23.435,00        | 23.435,00        | 23.435,00        |                  |
| 48020      | Transferencias estudiantes                               | 12.533,00         |  | 12.533,00         | 4.886,56         | 4.886,56         | 4.886,56         |                  |
| 48030      | Transferencias premios. gratificaciones servicio         | 1.698,50          |  | 1.698,50          |                  |                  |                  |                  |
| <b>6</b>   | <b>Inversiones reales</b>                                | <b>128.000,00</b> |  | <b>128.000,00</b> | <b>40.242,13</b> | <b>40.242,13</b> | <b>28.960,39</b> | <b>11.281,74</b> |
| 62         | Inversión nueva asociada al funcionamiento               | 128.000,00        |  | 128.000,00        | 40.242,13        | 40.242,13        | 28.960,39        | 11.281,74        |
| <b>623</b> | <b>Maquinaria, instalaciones y vehículos</b>             | <b>50.000,00</b>  |  | <b>50.000,00</b>  |                  |                  |                  |                  |
| 62300      | Maquinaria e instalaciones                               | 50.000,00         |  | 50.000,00         |                  |                  |                  |                  |
| <b>625</b> | <b>Mobiliario y enseres, laboratorio</b>                 | <b>28.000,00</b>  |  | <b>28.000,00</b>  | <b>6.415,42</b>  | <b>6.415,42</b>  | <b>5.883,02</b>  | <b>532,40</b>    |
| 62500      | Mobiliario y enseres                                     | 20.000,00         |  | 20.000,00         | 6.415,42         | 6.415,42         | 5.883,02         | 532,40           |
| 62501      | Laboratorios   | 8.000,00          |  | 8.000,00          |                  |                  |                  |                  |
| <b>626</b> | <b>Equipos e instalaciones informáticas</b>              | <b>50.000,00</b>  |  | <b>50.000,00</b>  | <b>33.826,71</b> | <b>33.826,71</b> | <b>23.077,37</b> | <b>10.749,34</b> |
| 62600      | Equipos informáticos                                     | 50.000,00         |  | 50.000,00         | 22.618,54        | 22.618,54        | 11.869,20        | 10.749,34        |

|              |   |                     |             |                     |                     |                     |                     |                  |
|--------------|---|---------------------|-------------|---------------------|---------------------|---------------------|---------------------|------------------|
| 62601        | Instalaciones informáticas                    |                     |             |                     | 11.208,17           | 11.208,17           | 11.208,17           |                  |
| <b>8</b>     | <b>Activos financieros</b>                    |                     |             |                     | <b>20.541,33</b>    | <b>20.541,33</b>    | <b>20.541,33</b>    |                  |
| 83           | Concesión de préstamos fuera del sector       |                     |             |                     | 20.541,33           | 20.541,33           | 20.541,33           |                  |
| <b>830</b>   | <b>Préstamos a corto plazo</b>                |                     |             |                     | <b>20.541,33</b>    | <b>20.541,33</b>    | <b>20.541,33</b>    |                  |
| 83000        | ANTICIPOS/REINTEGROS DE ANTICIPOS AL PERSONAL |                     |             |                     | 20.541,33           | 20.541,33           | 20.541,33           |                  |
| <b>TOTAL</b> |   | <b>9.426.223,01</b> | <b>0,00</b> | <b>9.426.223,01</b> | <b>7.402.377,25</b> | <b>7.402.377,25</b> | <b>7.358.141,71</b> | <b>44.235,54</b> |

### 11.3 Presupuesto del Centro: Ingresos 2016

| APLICACIÓN      |            | DESCRIPCIÓN  | PRESUPUESTO 2016 |
|-----------------|------------|--|------------------|
| <b>CAP.</b>     | <b>3</b>   | <b>PRECIOS PÚBLICOS Y OTROS INGRESOS</b>   | <b>251.000</b>   |
| <b>ARTÍCULO</b> | <b>31</b>  | <b>PRECIOS PÚBLICOS</b>  | <b>198.500</b>   |
| <b>CONCEPTO</b> | <b>310</b> | <b>Derechos de matrícula en cursos y seminarios</b>  | <b>198.500</b>   |
| SUBCONC.        | 310.00     | Cursos de extensión universitaria  | 14.500           |
|                 | 310.01     | CUID   | 28.000           |
|                 | 310.02     | Senior   | 125.000          |
|                 | 310.03     | Cursos de verano   | 31.000           |
| SUBCONC.        | 310.09     | Otros precios públicos   | -                |
| <b>ARTÍCULO</b> | <b>32</b>  | <b>PRESTACIONES DE SERVICIOS</b>   | <b>45.000</b>    |
| <b>CONCEPTO</b> | <b>320</b> | <b>Ingresos derivados de Convenios para cursos, jornadas, seminarios, practicas alumnos, y otros</b> | <b>45.000</b>    |
| SUBCONC.        | 320.00     | Ingresos derivados de Convenios para cursos, jornadas, seminarios, practicas alumnos y otros         | 35.000           |
| SUBCONC.        | 320.09     | Otros  | 10.000           |
| <b>ARTÍCULO</b> | <b>38</b>  | <b>REINTEGRO DE OPERACIONES CORRIENTES</b>   | <b>1.900</b>     |
| <b>CONCEPTO</b> | <b>380</b> | <b>De ejercicios cerrados</b>  | <b>1.900</b>     |
| SUBCONC.        | 380.00     | De ejercicios cerrados   | 1.900            |
| <b>ARTÍCULO</b> | <b>39</b>  | <b>OTROS INGRESOS</b>  | <b>5.600</b>     |
| <b>CONCEPTO</b> | <b>399</b> | <b>Otros ingresos</b>  | <b>5.600</b>     |
| SUBCONC.        | 399.00     | Otros ingresos   | 5.600            |

|                 |            |   |                  |
|-----------------|------------|---|------------------|
| <b>CAP.</b>     | <b>4</b>   | <b>TRANSFERENCIAS CORRIENTES</b>  | <b>8.067.400</b> |
| <b>ARTÍCULO</b> | <b>40</b>  | <b>TRANSFERENCIAS CORRIENTES DE LA UNED Y ADMINISTRACIONES O ENTES DEL ESTADO</b> | <b>7.584.700</b> |
| <b>CONCEPTO</b> | <b>401</b> | <b>De la UNED</b>   | <b>7.584.700</b> |
| SUBCONC.        | 401.00     | Transferencia genérica  | 6.350.000        |
| SUBCONC.        | 401.01     | T.A.R.  | 153.500          |
| SUBCONC.        | 401.02     | Centros penitenciarios  | 4.800            |
| SUBCONC.        | 401.03     | CUID  | 752.000          |
| SUBCONC.        | 401.04     | Tutorías de másteres oficiales  | 200.000          |

|                 |            |  |                |
|-----------------|------------|--|----------------|
| SUBCONC.        | 401.05     | Tribunales de pruebas presenciales                 | 52.000         |
| SUBCONC.        | 401.06     | COIE   | 1.350          |
| SUBCONC.        | 401.07     | Representación de alumnos                          | -              |
| SUBCONC.        | 401.08     | Funcionamiento ordinario campus                    | 21.250         |
| SUBCONC.        | 401.09     | Otras transferencias                               | 49.800         |
| <b>ARTÍCULO</b> | <b>45</b>  | <b>TRANSFERENCIAS DE LAS COMUNIDADES AUTÓNOMAS</b> | <b>160.400</b> |
| <b>CONCEPTO</b> | <b>450</b> | <b>Transferencias Comunidad de Madrid</b>          | <b>160.400</b> |
| SUBCONC.        | 450.00     | Transferencias Comunidad de Madrid                 | 160.400        |
| <b>ARTÍCULO</b> | <b>46</b>  | <b>TRANSFERENCIAS DE LAS ENTIDADES LOCALES</b>     | <b>322.300</b> |
| <b>CONCEPTO</b> | <b>460</b> | <b>Transferencias de los Ayuntamientos</b>         | <b>322.300</b> |
| SUBCONC.        | 460.00     | Ayuntamiento de Madrid                             | -              |
| SUBCONC.        | 460.02     | Ayuntamiento Arganda del Rey                       | 20.500         |
| SUBCONC.        | 460.03     | Ayuntamiento Collado Villalba                      | 19.400         |
| SUBCONC.        | 460.04     | Ayuntamiento Colmenar Viejo                        | 35.000         |
| SUBCONC.        | 460.05     | Ayuntamiento Coslada                               | 59.100         |
| SUBCONC.        | 460.08     | Ayuntamiento de Majadahonda                        | -              |
| SUBCONC.        | 460.12     | Ayuntamiento de Pozuelo de Alarcón                 | -              |
| SUBCONC.        | 460.13     | Ayuntamiento de Rivas Vaciamadrid                  | 65.000         |
| SUBCONC.        | 460.14     | Ayuntamiento de San Martín de Valdeiglesias        | 14.400         |
| SUBCONC.        | 460.15     | Ayuntamiento de San Sebastián de los Reyes         | 58.600         |
| SUBCONC.        | 460.17     | Ayuntamiento de Torrejón de Ardoz                  | 46.400         |
| SUBCONC.        | 460.18     | Ayuntamiento de Valdemorillo                       | 3.900          |

|                 |            |                                       |              |
|-----------------|------------|---------------------------------------|--------------|
| <b>CAP.</b>     | <b>5</b>   | <b>INGRESOS PATRIMONIALES</b>         | <b>2.000</b> |
| <b>ARTÍCULO</b> | <b>52</b>  | <b>INTERESES DE DEPÓSITOS</b>         | <b>2.000</b> |
| <b>CONCEPTO</b> | <b>520</b> | <b>Intereses en cuentas bancarias</b> | <b>2.000</b> |
| SUBCONC.        | 520.00     | Intereses en cuentas bancarias        | 2.000        |



MADRID

|                 |            |  |                  |
|-----------------|------------|--|------------------|
| <b>CAP.</b>     | <b>8</b>   | <b>ACTIVOS FINANCIEROS</b>             | <b>1.300.000</b> |
| <b>ARTÍCULO</b> | <b>87</b>  | <b>REMANENTE DE TESORERÍA</b>          | <b>1.300.000</b> |
| <b>CONCEPTO</b> | <b>871</b> | <b>Resultado ejercicios anteriores</b> | <b>1.300.000</b> |
| SUBCONC.        | 871.00     | Resultado ejercicios anteriores        | 1.300.000        |
| <b>TOTALES</b>  |            |  | <b>9.620.400</b> |

## 11.4 Presupuesto del Centro: Gastos 2016

| APLICACIÓN          | DESCRIPCIÓN                                   | PRESUPUESTO 2016 |
|---------------------|---|------------------|
| <b>CAP. 1</b>       | <b>GASTOS DEL PERSONAL</b>                    | <b>3.076.000</b> |
| <b>ARTÍCULO 10</b>  | <b>PERSONAL DIRECTIVO</b>                     | <b>55.000</b>    |
| <b>ARTÍCULO 12</b>  | <b>PERSONAL FUNCIONARIO</b>                   | -                |
| <b>ARTÍCULO 13</b>  | <b>PERSONAL LABORAL</b>                       | <b>2.200.000</b> |
| <b>ARTÍCULO 15</b>  | <b>INCENTIVOS AL RENDIMIENTO</b>              | -                |
| <b>CONCEPTO 150</b> | <b>Productividad</b>                          | -                |
| <b>ARTÍCULO 16</b>  | <b>CUOTAS ,PRESTACIONES Y GASTOS SOCIALES</b> | <b>821.000</b>   |
| <b>CONCEPTO 160</b> | <b>Cuotas sociales</b>                        | <b>755.000</b>   |
| SUBCONC. 160.00     | Seguros sociales                              | 755.000          |
| <b>CONCEPTO 162</b> | <b>Gastos sociales</b>                        | <b>66.000</b>    |
| SUBCONC. 162.00     | Formación y perfeccionamiento de personal     | 50.000           |
| SUBCONC. 162.01     | Servicios de prevención                       | 16.000           |
| SUBCONC. 162.03     | Otros gastos sociales                         | -                |

|                     |  |                  |
|---------------------|--|------------------|
| <b>CAP. 2</b>       | <b>GASTOS CORRIENTES EN BIENES Y SERVICIOS</b>               | <b>2.320.400</b> |
| <b>ARTÍCULO 20</b>  | <b>ARRENDAMIENTOS, CONTRIBUCIONES Y OTROS ARRENDAMIENTOS</b> | <b>7.550</b>     |
| <b>CONCEPTO 201</b> | <b>Contribuciones urbanas y comunidades de propietarios</b>  | <b>7.550</b>     |
| SUBCONC. 201.00     | Gastos de contribución Ayuntamiento de Madrid                | 6.050            |
| SUBCONC. 201.01     | Comunidades de propietarios                                  | 1.500            |
| <b>ARTÍCULO 21</b>  | <b>REPARACIONES, MANTENIMIENTO Y CONSERVACIÓN</b>            | <b>1.332.300</b> |
| <b>CONCEPTO 212</b> | <b>Edificios y otras construcciones</b>                      | <b>1.030.000</b> |
| SUBCONC. 212.00     | Mantenimiento y conservación de edificios                    | 1.030.000        |
| <b>CONCEPTO 213</b> | <b>Maquinaria, instalaciones y utillaje</b>                  | <b>300.000</b>   |
| SUBCONC. 213.00     | Reparación y mantenimiento de maquinaria e instalaciones     | 300.000          |
| <b>CONCEPTO 214</b> | <b>Elementos de transporte</b>                               | <b>2.300</b>     |
| SUBCONC. 214.00     | Reparación de vehículos                                      | 2.300            |

|                     |  |                |
|---------------------|--|----------------|
| SUBCONC. <b>22</b>  | <b>MATERIAL, SUMINISTROS Y OTROS</b>                                   | <b>978.550</b> |
| <b>CONCEPTO 220</b> | <b>Material de oficina, informática y prensa</b>                       | <b>52.200</b>  |
| SUBCONC. 220.00     | Material de escritorio   | 15.000         |
| SUBCONC. 220.01     | Material de imprenta   | 2.200          |
| SUBCONC. 220.02     | Material de consumo equipos informáticos                               | 35.000         |
| SUBCONC. 220.03     | Material de consumo fotocopiadoras y fax                               | -              |
| SUBCONC. 220.04     | Suscripciones y publicaciones  | -              |
| SUBCONC. 220.09     | Otro material  | -              |
| <b>CONCEPTO 221</b> | <b>Suministros</b>   | <b>226.500</b> |
| SUBCONC. 221.00     | Calefacción/Gas  | 40.000         |
| SUBCONC. 221.01     | Energía eléctrica  | 150.000        |
| SUBCONC. 221.02     | Agua   | 18.000         |
| SUBCONC. 221.03     | Combustible vehículos  | 2.000          |
| SUBCONC. 221.04     | Material para prácticas de laboratorio                                 | 14.000         |
| SUBCONC. 221.05     | Material de limpieza   | -              |
| SUBCONC. 221.06     | Material de ferretería o necesario para el funcionamiento del servicio | 2.500          |
| SUBCONC. 221.09     | Otros suministros  | -              |
| <b>CONCEPTO 222</b> | <b>Comunicaciones</b>  | <b>59.900</b>  |
| SUBCONC. 222.00     | Servicios de telecomunicaciones  | 32.000         |
| SUBCONC. 222.01     | Comunicaciones postales  | 900            |
| SUBCONC. 222.02     | Otros servicios  | 27.000         |
| SUBCONC. 222.09     | Burofax  | -              |
| <b>CONCEPTO 223</b> | <b>Transportes</b>   | <b>9.700</b>   |
| SUBCONC. 223.00     | Gastos de desplazamientos  | 700            |
| SUBCONC. 223.02     | Servicios logística  | 9.000          |
| <b>CONCEPTO 224</b> | <b>Seguros</b>   | <b>16.900</b>  |
| SUBCONC. 224.00     | Primas de seguros de edificios   | 8.300          |
| SUBCONC. 224.01     | Primas de seguros de vehículos   | 1.700          |

|                 |            |   |                |
|-----------------|------------|---|----------------|
| SUBCONC.        | 224.02     | Primas de seguros de tutores                                  | 6.900          |
| <b>CONCEPTO</b> | <b>225</b> | <b>Tributos</b>   | <b>650</b>     |
| SUBCONC.        | 225.01     | Estatal   | -              |
| SUBCONC.        | 225.03     | Local   | 650            |
| <b>CONCEPTO</b> | <b>226</b> | <b>Gastos diversos</b>  | <b>171.700</b> |
| SUBCONC.        | 226.01     | Atenciones protocolarias                                      | 1.800          |
| SUBCONC.        | 226.02     | Reuniones , convivencias, cursos, seminarios y otras jornadas | 50.000         |
| SUBCONC.        | 226.03     | Convocatorias alumnos, tutores y pas                          | 1.000          |
| SUBCONC.        | 226.04     | Cursos de verano  | 46.000         |
| SUBCONC.        | 226.05     | Libros de biblioteca  | 39.000         |
| SUBCONC.        | 226.06     | Cursos de extensión universitaria                             | 11.000         |
| SUBCONC.        | 226.07     | Cursos y conferencias CUID                                    | 20.000         |
| SUBCONC.        | 226.09     | Otros gastos diversos   | 2.900          |
| <b>CONCEPTO</b> | <b>227</b> | <b>Trabajos realizados por otras empresas y profesionales</b> | <b>472.000</b> |
| SUBCONC.        | 227.01     | Gestoría y honorarios profesionales                           | 108.000        |
| SUBCONC.        | 227.02     | Trabajos informáticos   | 125.000        |
| SUBCONC.        | 227.03     | Servicios de seguridad  | 36.000         |
| SUBCONC.        | 227.04     | Servicios de limpieza   | 145.000        |
| SUBCONC.        | 227.05     | Estudios y trabajos técnicos                                  | 57.000         |
| SUBCONC.        | 227.07     | Gastos servicios bancarios                                    | -              |
| SUBCONC.        | 227.09     | Otros servicios   | 1.000          |
| <b>ARTÍCULO</b> | <b>23</b>  | <b>DIETAS, LOCOMOCIÓN Y OTRAS INDEMNIZACIONES</b>             | <b>2.000</b>   |
| <b>CONCEPTO</b> | <b>230</b> | <b>Dietas, locomoción</b>                                     | <b>2.000</b>   |

|                 |            |  |                  |
|-----------------|------------|--|------------------|
| <b>CAP.</b>     | <b>4</b>   | <b>TRANSFERENCIAS CORRIENTES</b>                     | <b>3.484.000</b> |
| <b>ARTÍCULO</b> | <b>48</b>  | <b>A FAMILIAS E INSTITUCIONES SIN FINES DE LUCRO</b> | <b>3.484.000</b> |
| <b>CONCEPTO</b> | <b>480</b> | <b>A familias e instituciones sin fines de lucro</b> | <b>3.484.000</b> |

|          |        |   |           |
|----------|--------|---|-----------|
| SUBCONC. | 480.00 | Becas, ayudas, premios (estudiantes)        | -         |
| SUBCONC. | 480.01 | Becas, ayudas, premios (profesores tutores) | 3.484.000 |
| SUBCONC. | 480.02 | Becas, ayudas, premios (otros)              | -         |

|                 |            |   |                  |
|-----------------|------------|---|------------------|
| <b>CAP.</b>     | <b>6</b>   | <b>INVERSIONES REALES</b>                   | <b>740.000</b>   |
| <b>ARTÍCULO</b> | <b>62</b>  | <b>INVERSIONES REALES</b>                   | <b>740.000</b>   |
| <b>CONCEPTO</b> | <b>623</b> | <b>Maquinaria instalaciones y utillaje</b>  | <b>610.000</b>   |
| SUBCONC.        | 623.00     | Maquinaria instalaciones y utillaje         | 610.000          |
| <b>CONCEPTO</b> | <b>625</b> | <b>Mobiliario y enseres, laboratorios</b>   | <b>40.000</b>    |
| SUBCONC.        | 625.00     | Mobiliario y enseres                        | 40.000           |
| SUBCONC.        | 625.01     | Laboratorios                                | -                |
| <b>CONCEPTO</b> | <b>626</b> | <b>Equipos e instalaciones informáticas</b> | <b>90.000</b>    |
| SUBCONC.        | 626.00     | Equipos informáticos                        | 75.000           |
| SUBCONC.        | 626.01     | Instalaciones informáticas                  | 15.000           |
| <b>CONCEPTO</b> | <b>629</b> | <b>Otras inversiones reales</b>             | <b>-</b>         |
|                 |            | <b>TOTALES</b>                              | <b>9.620.400</b> |



Edición:

Íñigo Tejera Martin

Secretario General del Centro Asociado de la UNED  
de Madrid

Enero de 2017