



CENTRO ASOCIADO A LA UNED
EN MADRID
MEMORIA CURSO
2020-2021





Edición:

Araceli Donado Vara

Secretaria del Centro Asociado a la UNED
en Madrid

30 de noviembre de 2021

Índice

Presentación	6
1. Sedes y áreas del Centro Asociado a la UNED en Madrid (CAMA)	9
1.1 Dirección	9
1.2 Información y atención al estudiante	10
1.3 Sedes en Madrid capital.....	11
Escuelas Pías	11
Gregorio Marañón	13
Jacinto Verdaguer	15
Las Tablas	17
Centro Universitario de Idiomas a Distancia (CUID).....	20
1.4 Sedes en otros Municipios.....	25
Arganda del Rey	25
Colmenar Viejo.....	26
Collado Villalba.....	27
Coslada.....	28
Pozuelo de Alarcón.....	30
Rivas Vaciamadrid	32
Las Rozas	34
San Martín de Valdeiglesias	36
San Sebastián de los Reyes	37
Torrejón de Ardoz	38
2. Órganos de gobierno	39
2.1 Junta Rectora	39
2.2 Claustro.....	39



2.3	Consejo de Centro	40
3.	Recursos humanos	41
3.1	Equipo de Dirección	41
3.2	Personal de Administración y Servicios (PAS)	42
3.3	Profesores Tutores.....	42
4.	Estudiantes	43
4.1	Estudiantes matriculados en el Curso 2020-2021 por modalidad de estudios y por sede.....	43
4.2	Evolución de la matrícula en los últimos cinco Cursos Académicos por modalidad de estudios (desde 2016-2017 hasta 2020-2021)	48
	Curso de Acceso.....	48
	Licenciaturas, Grados EEES y Microgrados	48
	Máster EEES.....	50
	CUID.....	51
4.3.	Evolución de la matrícula en los últimos cinco Cursos Académicos por modalidad de estudios en cada sede de la UNED Madrid (desde 2016-2017 hasta 2020-2021).....	52
	Sedes en Madrid capital	52
	Sedes en otros Municipios	55
5.	Prácticas curriculares.....	68
6.	Pruebas Presenciales	71
7.	Extensión Universitaria	74
7.1	Actividades y Cursos de Extensión Universitaria	74
7.2	Cursos de Verano	77
7.3	UNED Sénior	78
	Estudiantes matriculados en el Curso 2020-2021 en UNED Sénior por sede	78



Evolución de la matrícula en UNED Sénior en los últimos cinco Cursos Académicos en cada sede de la UNED Madrid (desde 2016-2017 hasta 2020-2021)	82
Actividades Sénior 2020-2021	83
Viernes de la Sénior	84
Actividades culturales.....	84
8. Actos académicos, eventos y otras actividades del Centro.....	85
Actividades organizadas por la UNED y desarrolladas en espacios del Centro Asociado	85
Conciertos	86
Actividades organizadas por UNED Madrid	87
Otras actividades (colaboración con otros organismos públicos y privados).....	88
9. Calidad y Tecnología.....	90
10. Relaciones institucionales	92
11. COIE.....	93
12. Marketing y Comunicación.....	97
13. Biblioteca	107
14. Delegación de estudiantes	111
15. Deporte.....	112
16. BOCAMA.....	114
17. Infraestructuras.....	115
18. Prevención de Riesgos	118
19. Información económica	122

Presentación

En el Curso Académico 2020-21 ha continuado la influencia de la COVID-19 en la planificación de las actividades del Centro Asociado. Por ello, se siguió aplicando el Plan de Contingencia Sanitaria, diseñado especialmente para proteger a los grupos de riesgo participantes en nuestras actividades.

El curso se inició con una presencialidad adaptada, es decir, tutorías presenciales y emisión, con reserva de plaza de los estudiantes en Akademos web, y estrictas medidas de seguridad sanitarias de acuerdo al protocolo establecido.

El acto de inicio del curso académico se celebró el 1 de octubre y se hizo coincidir con la celebración de los 40 años desde la creación del Centro Asociado a la UNED en Madrid (CAMA). Con este motivo el artista malagueño, José Luís Martín García, diseñó una escultura metálica de recuerdo, y también se propició la publicación del libro titulado "Escuelas Pías de San Fernando. Cuarenta años de historia del Centro Asociado a la UNED en Madrid".

Un evento relevante, con gran impacto en el movimiento de nuestra web, ha sido el Congreso Internacional de Cultura de Paz y Agenda 2030, celebrado del 19 al 21 de enero de 2021 en la biblioteca de Escuelas Pías con una asistencia en streaming muy importante.

El número de matriculados en el curso 2020-21 ha sido de 31.175 estudiantes. Respecto al curso anterior, en los estudios de grado ha habido un incremento del 5%, con 25.187 matriculados, en los estudios de postgrado un ligero aumento a 2.010 matriculados y ligeros descensos en los estudios de acceso, CUID y UNED sénior.

Debemos sentirnos satisfechos por el funcionamiento del Centro, se están cumpliendo todas las obligaciones normativas ya sea en lo relativo a la representación, con la celebración regular de los órganos colegiados, así como, en lo referente al rendimiento de cuentas de las obligaciones legales.

Se han celebrado dos Juntas Rectoras, el 5 de mayo de 2021 y el 28 de julio de 2021, esta última para aprobar los presupuestos de 2022. El Consejo de Centro se celebró el 28 de marzo y el Claustro el 28 de septiembre. Además, en este periodo de tiempo han tenido lugar diversos procesos electorales, elecciones sindicales, del personal de administración y servicios y de profesores tutores.



Por primera vez, el BOE de 2 de diciembre de 2021 ha publicado el resumen de las cuentas anuales y su correspondiente informe de auditoría del Consorcio Universitario del Centro Asociado a la UNED en Madrid correspondientes al ejercicio 2019, de acuerdo con las disposiciones legales aplicables.

La Oficina Nacional de Auditoría, de acuerdo con el Plan de Auditoría 2021, ha auditado las cuentas anuales del CAMA (código AUDInet 2021/474) con un resultado y emisión de informe favorable.

Se han ido renovando los convenios previstos, como el de los ayuntamientos de Arganda del Rey, Rivas Vaciamadrid y San Sebastián de los Reyes.

El convenio con el Ayuntamiento de Colmenar Viejo que según estaba previsto se debería haber prorrogado por cuatro años, se ha prorrogado hasta el 31 de diciembre de 2021, debido a un problema de suficiencia financiera que condiciona a la Intervención del este ayuntamiento para facilitar la prórroga prevista.

El Ayuntamiento de Madrid ha concedido a nuestro Centro el Acta de cesión demanial del inmueble de Gregorio Marañón por 10 años más otros 10 de prórroga. Con ello se ha solucionado la situación de uso de este inmueble ya que la cesión originalmente estaba otorgada a la UNED.

La Junta Rectora ha aprobado un plan de inversiones para la renovación de los equipos informáticos y de la infraestructura tecnológica del CAMA.

En el ámbito académico, se han convocado 29 plazas de venia docendi para profesores tutores y se han resuelto 25 plazas de vacantes por sustitución. Se han impartido 8 cursos de extensión universitaria y se han ofertado 15 cursos de verano (3 en modalidad presencial y 12 en modalidad online). Se han impartido 1.310 tutorías, de las que 1.124 son de grado. En las tutorías han participado 866 profesores tutores de los que 631 son de grado. También se han impartido 326 tutorías intercampus.

En 2020, el CAMA ha tenido unos ingresos de 7.152.975,69 euros y unos gastos de 7.152.975,69 euros, con un resultado que puede ser considerado cero. La situación de la tesorería al cierre del ejercicio demuestra la solvencia financiera del CAMA, así como la buena planificación de los flujos de tesorería, lo que permite acometer un importante volumen de pagos durante los primeros meses del año.

El Plan de Gestión para el 2021, con 11 objetivos y 12 acciones, aprobado en la Junta Rectora de 5 de mayo de 2021, permite al Centro avanzar en la



mejora de sus procesos. Respecto al sistema de certificación de ANECA de nuestro SGICG se ha decidido iniciar el proceso de renovación para acceder al nivel 2.

En fecha 14 de julio de 2021 se ha recibido la aprobación de nuestro Informe de Personalización de Contabilidad Analítica del modelo CANOA por parte de la Oficina Nacional de Contabilidad. Este era un requisito obligado y señalado por la IGAE para su cumplimiento. Dicha aprobación implica que las cuentas anuales de 2021 deben recoger la información relativa a la contabilidad de costes del CAMA.

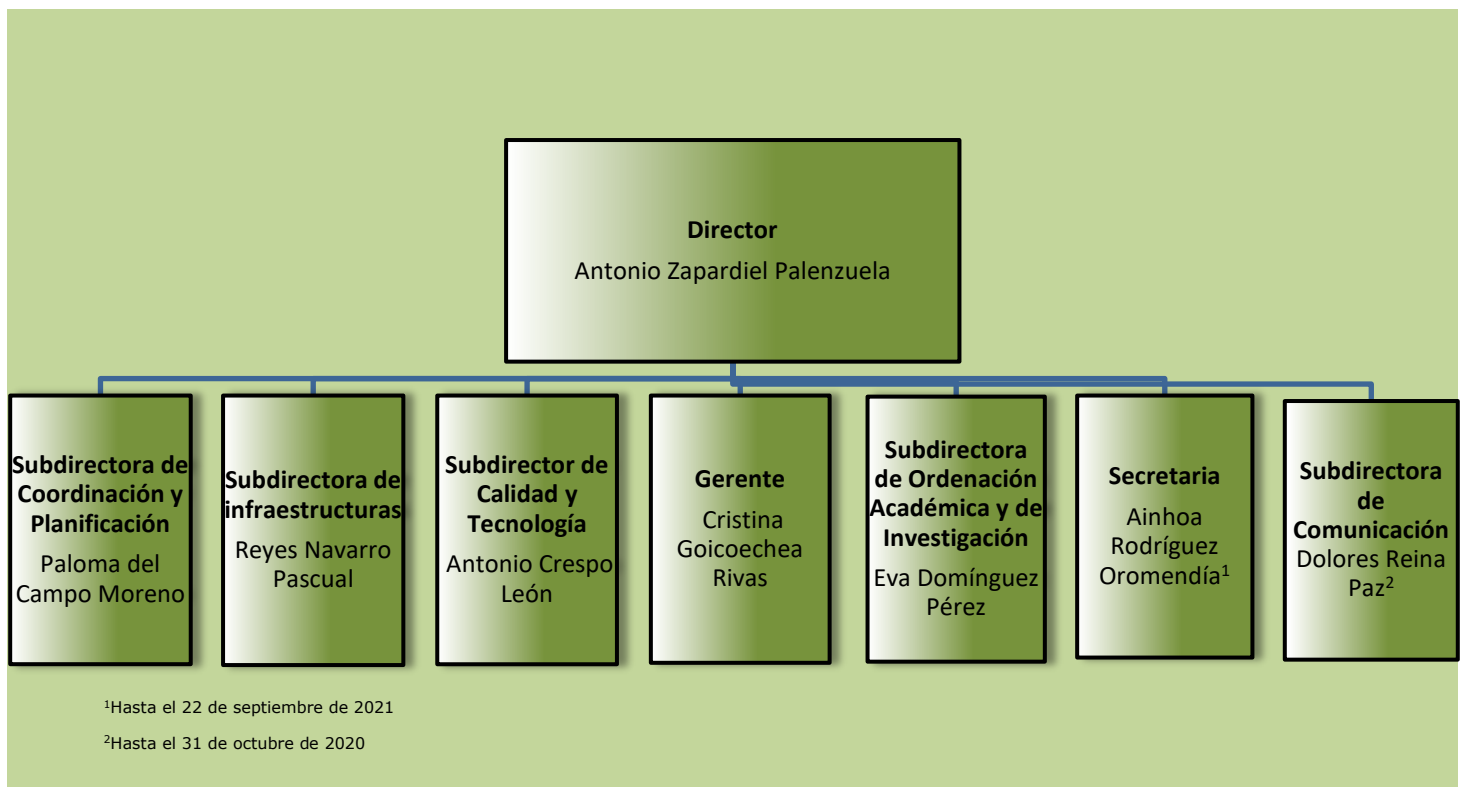
Especial preocupación causa el asunto de la reposición de los trabajadores por jubilación o por otros motivos. Hasta el momento este asunto no está resuelto, así como la promoción del personal entre grupos de acuerdo con su convenio laboral. En este ámbito la Junta Rectora aprobó, en su reunión de 5 de mayo de 2021, la creación de 18 posiciones de nivel de Jefatura en el Grupo IV al que están adscritos todos los trabajadores del CAMA.

Finalmente, quisiera agradecer el apoyo de las instituciones que favorecen nuestro trabajo, y a todos los colectivos del CAMA, colaboradores y trabajadores, su dedicación en la consecución de nuestros fines.

Antonio Zapardiel Palenzuela
Director

1. Sedes y áreas del Centro Asociado a la UNED en Madrid (CAMA)¹

1.1 Dirección



El personal de administración y servicios (PAS) que ha dado soporte a todas las funciones de Dirección ha sido de 21 personas.



Sede: C/ Tribulete, nº14 – 3ª planta
28012 Madrid
Teléfonos: 91.420.29.26/91.429.55.11
Fax: 91.420.15.81
secretaria@madrid.uned.es

¹ Aclaración previa: en la siguiente "Memoria Anual" utilizaremos de manera indistinta para referirnos al Centro Asociado a la UNED en Madrid, además de este término, otros que tienen el mismo significado como son: "CAMA" y "UNED Madrid".

1.2 Información y atención al estudiante

Las Tablas

Avda. Santo Domingo de la Calzada, 9

28050 Madrid

Teléfonos: 91.420.30.20

info@madrid.uned.es



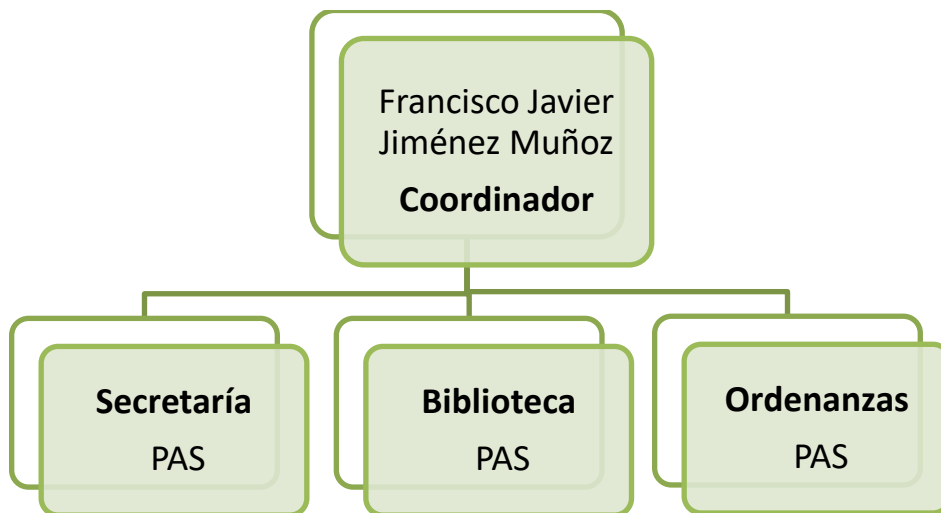
1.3 Sedes en Madrid capital

Escuelas Pías



Escuelas Pías
 C/Tribulete, 14
 28012 Madrid
 Teléfonos: 91.467.55.22/58.71
info.escuelaspias@madrid.uned.es

Organigrama



Coordinación y Personal de Administración y Servicios (PAS)

- 1 Coordinador.
- 11 PAS que desarrollan funciones en secretaría, biblioteca y conserjería.

Enseñanzas

Da servicio académico a los alumnos matriculados en:

- Grado en Derecho.
- Grado en Ciencias Jurídicas de las Administraciones Públicas.
- Grado en Trabajo Social y Curso de Adaptación para Diplomados.
- UNED Sénior.
- CUID.



Infraestructura

La sede se encuentra ubicada en el complejo formado por las ruinas rehabilitadas de las antiguas Escuelas Pías de San Fernando (con uso como Biblioteca) y el nuevo edificio de aula y oficinas que presenta la peculiaridad de alojar en sus instalaciones de la 3ª planta las dependencias de la Dirección del Centro.

Dispone de un total de 6 aulas (dos de ellas dobles), todas habilitadas para emisión online (AVIP + multimedia), despacho de profesores tutores y coordinación, secretaría, biblioteca y salón de actos.

Biblioteca

La biblioteca dispone de 176 puestos de lectura, de Red WIFI, ordenadores para los estudiantes con acceso a internet y mediateca.

Gregorio Marañón



Gregorio Marañón

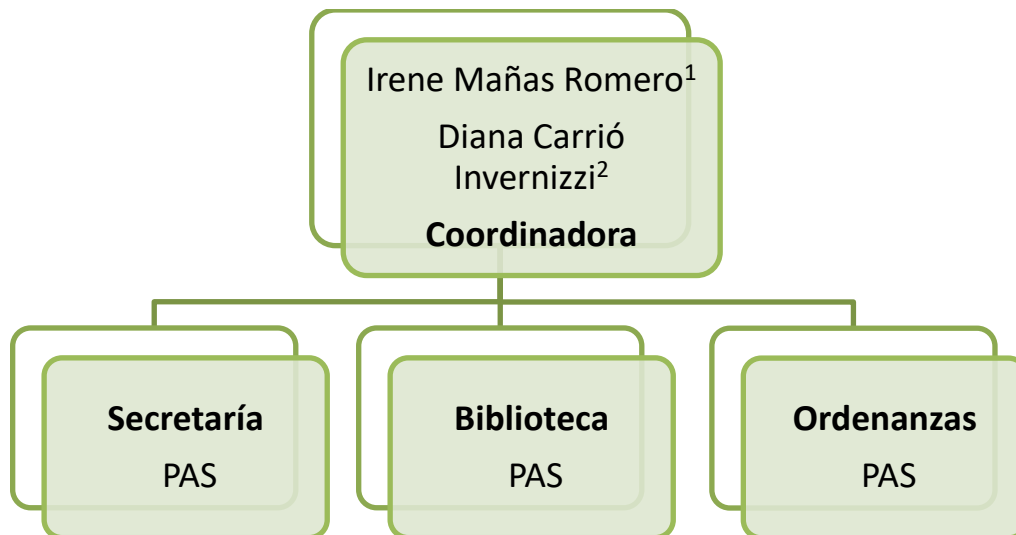
C/ Argumosa, 3

28012 Madrid

Teléfonos: 91.527.06.65/91.539.97.47

info.gmaranon@madrid.uned.es

Organigrama



¹Hasta el 13 de febrero de 2021

²Desde el 15 de febrero de 2021

Coordinación y Personal de Administración y Servicios (PAS)

- 1 Coordinadora.
- 11 PAS que desarrollan funciones en secretaría, biblioteca y conserjería.

Enseñanzas

Da servicio académico a los alumnos matriculados en:

- Curso de Acceso Mayores de 25 años.
- Curso de Acceso Mayores de 45 años.
- Grado en Lengua y Literatura Españolas.



- Grado en Estudios Ingleses: Lengua, Literatura y Cultura.
- Grado en Geografía e Historia.
- Grado en Historia del Arte.
- Grado en Filosofía.
- Grado en Antropología Social y Cultural.
- CUID.
- UNED Sénior.

Infraestructura

Dispone de un total de 17 aulas, de las cuales 4 están habilitadas para tutorías AVIP y 5 multimedia, sala de profesores tutores, secretaría, despacho de coordinación y biblioteca.

Biblioteca

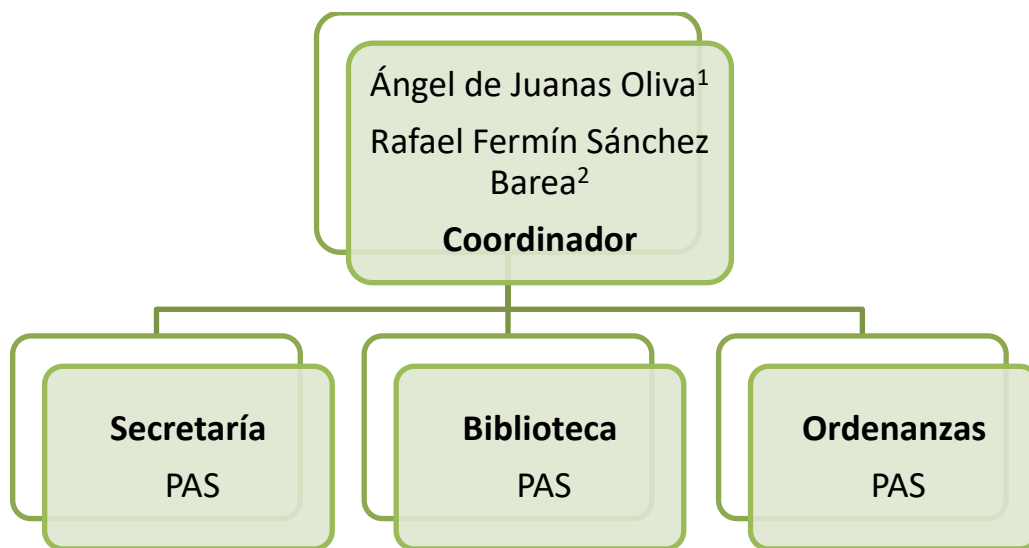
La biblioteca dispone de 136 puestos de lectura, de Red WIFI y ordenadores para los estudiantes con acceso a internet.

Jacinto Verdaguer



Jacinto Verdaguer
 C/ Fuente de Lima, 22
 28024 Madrid
 Teléfono: 91.710.61.55
info.jverdaguer@madrid.uned.es

Organigrama



¹Hasta el 2 de octubre de 2020

²Desde el 1 de diciembre de 2020

Coordinación y Personal de Administración y Servicios (PAS)

- 1 Coordinador.
- 9 PAS que desarrollan funciones en secretaría, biblioteca y conserjería.

Enseñanzas

Da servicio académico a los alumnos matriculados en:

- Curso de Acceso Mayores de 25 años.
- Curso de Acceso Mayores de 45 años.
- Grado en Psicología.
- Grado en Educación Social.
- Grado en Pedagogía.



- Grado en Ciencia Política y de la Administración.
- Grado en Sociología.
- Grado en Criminología.
- CUID.
- UNED Sénior.
- Prácticum del Máster de Formación del Profesorado.

Infraestructura

Dispone de un total de 20 aulas, de las cuales 12 están habilitadas para emisión on line (5 AVIP y 7 AVIP + multimedia), sala de profesores tutores, secretaría, biblioteca y despacho de coordinación, despacho COIE, almacén de materiales de baloncesto del centro asociado de Madrid, salón de actos con capacidad para más de 178 estudiantes. El centro de zona dispone de un parking para profesores tutores, PAS y estudiantes con certificación de grado de minusvalía.

Biblioteca

La biblioteca dispone de 169 puestos de lectura, ordenadores para los estudiantes con acceso a internet, sala para trabajos en grupo, dos puestos para medios audiovisuales y servicio de mediateca.

Las Tablas



Las Tablas

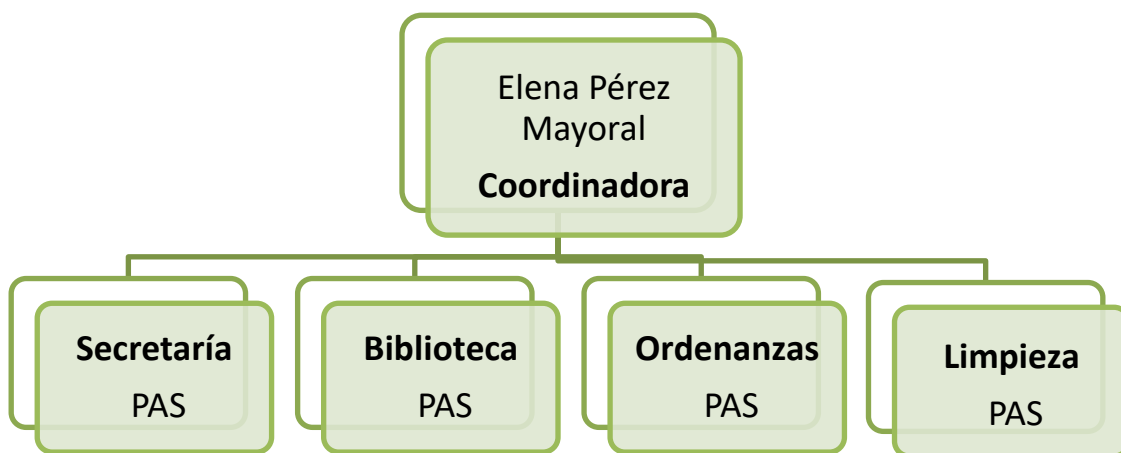
Avda. Santo Domingo de la Calzada, 9

28050 Madrid

Teléfonos: 91.307.47.30/33

info.lastablas@madrid.uned.es

Organigrama



Coordinación y Personal de Administración y Servicios (PAS)

- 1 Coordinadora.
- 14 PAS que desarrollan funciones en secretaría, biblioteca, conserjería y limpieza.

Enseñanzas

Da servicio académico a los alumnos matriculados en:

- Curso de Acceso Mayores de 25 años.
- Curso de Acceso Mayores de 45 años.
- Grado en Físicas.
- Grado en Químicas.
- Grado en Matemáticas.
- Grado en Ciencias Ambientales.
- Grado en Ingeniería Eléctrica.
- Grado en Ingeniería Electrónica Industrial y Automática.

- Grado en Ingeniería Mecánica.
- Grado en Ingeniería Tecnologías Industriales.
- Grado en Ingeniería Informática.
- Grado en Ingeniería de las Tecnologías de la Información.
- Grado en Economía.
- Grado en Administración y Dirección de Empresas.
- Grado en Turismo.
- Grados combinados de la E.T.S. de Ingeniería Industrial.
- Grados combinados de la Facultad de Económicas y Empresariales.
- Másteres de la Facultad de Ciencias.
- Másteres E.T.S. de Ingeniería Industrial.
- Másteres E.T.S. de Ingeniería Informática.
- Másteres de la Facultad de CC Económicas y Empresariales.
- UNED Sénior.
- CUID.

En esta sede se imparten también, en el aula de informática, las prácticas correspondientes a asignaturas de las siguientes titulaciones:

- Grado en Ingeniería Electrónica Industrial y Automática.
- Grado en Ingeniería Mecánica.
- Grado en Ingeniería Tecnologías Industriales.
- Grado en Ingeniería Eléctrica.
- Grado en Ingeniería Informática.
- Grado en Ingeniería de las Tecnologías de la Información.

Infraestructura

Dispone de un total de 17 aulas, de las cuales 4 están habilitadas para tutorías AVIP y 9 con sistemas de emisión multimedia, aula de informática con 27 ordenadores personales, 1 despacho de profesores tutores, 1 despacho de Secretaría, Biblioteca (Sala de Préstamos), 2 Salas de Lectura, 2 Salas de Reuniones, 2 Despachos de Coordinación, 7 Despachos de usos varios y 2 Salas de descanso.

Biblioteca

La biblioteca cuenta con los fondos bibliográficos que cubren la mayor parte de la bibliografía básica recomendada en las titulaciones que se imparten. Además, dispone de:

- Sala de Préstamo.
- 2 Salas de Lectura con 37 puestos cada una.
- Sala de Reuniones con 5 puestos.

Centro Universitario de Idiomas a Distancia (CUID)



CUID - Las Tablas

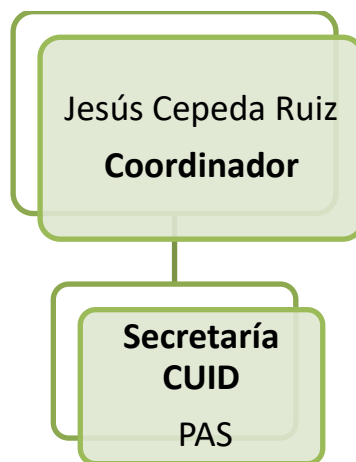
Avda. Santo Domingo de la Calzada, 9

28050 Madrid

Teléfonos: 91.307.47.30/33

info.lastablas@madrid.uned.es

Organigrama



Coordinación y Personal de Administración y Servicios (PAS)

- 1 Coordinador.
- 1 PAS que desarrolla funciones en secretaría.

Enseñanzas

El Centro Universitario de Idiomas Digital y a Distancia (CUIDD) es una unidad docente especializada dependiente de la Facultad de Filología de la UNED y adscrita funcionalmente al Vicerrectorado de Educación Permanente.

El CUID tiene como finalidad promover el aprendizaje de las lenguas españolas oficiales e idiomas extranjeros como enseñanzas no regladas en los Centros Asociados de la UNED y en los Centros de Apoyo en el extranjero. Con su creación y continuidad se pretende dotar preferentemente a nuestros alumnos universitarios de los conocimientos lingüísticos necesarios para un adecuado desarrollo de sus estudios y profesiones futuras.

Lenguas Cooficiales de España:

- Español
- Gallego
- Catalán
- Euskera

Lenguas Extranjeras:

- Inglés
- Francés
- Alemán
- Italiano
- Portugués
- Árabe
- Chino
- Ruso
- Japonés

Oferta amplia de idiomas que se imparten según sea el idioma y nivel en modalidad semipresencial con clases de hora y media un día a la semana o en su modalidad online.

Sedes en Madrid capital

Las Tablas

INGLÉS: Nivel Elemental A1, Nivel Básico A2, Nivel Intermedio B1, Nivel Avanzado B2 y Nivel Superior C1.

Gregorio Marañón

INGLÉS: Nivel Elemental A1, Nivel Básico A2, Nivel Intermedio B1, Nivel Avanzado B2, Nivel Superior C1 y Nivel Maestría C2.

FRANCÉS: Nivel Básico A2 y Nivel Intermedio B1

ALEMÁN: Nivel Elemental A1, Nivel Intermedio B1 y Nivel Avanzado B2.

PORTUGUÉS: Nivel Intermedio B1

ÁRABE: Nivel Básico A2.

ITALIANO: Nivel Elemental A1

Escuelas Pías

INGLÉS: Nivel Intermedio B1, Nivel Avanzado B2, Nivel Superior C1 y Nivel Maestría C2.

FRANCÉS; Nivel Elemental A1, Básico A2, Avanzado B2 y Superior C1.

JAPONÉS Nivel Iniciación A1

Jacinto Verdaguer

INGLÉS: Nivel Intermedio B1

Sedes en otros Municipios

Torrejón de Ardoz

INGLÉS: Nivel Intermedio B1, Avanzado B2 y Superior C1

El CUID ha dado servicio y ha examinado a los estudiantes matriculados en las tres modalidades de estudios que ofrece este centro:

- **Modalidad semipresencial:** alumnos que asisten con regularidad a clase presencial en las distintas sedes.
- **Modalidad virtual:** estudiantes que no pueden hacer el examen a través de la aplicación E-Oral con su propios medios informáticos. Para los cuales la sede establece un calendario específico ofreciendo los medios informáticos necesarios para que realice el examen oral.
- **Prueba libre** (que no acreditación).

Los exámenes escritos y orales se realizaron en las convocatorias de junio y septiembre:

- **Exámenes orales:** realizados en el centro con la herramienta E-Oral, con 3 puestos fijos en esta ocasión.
- **Exámenes escritos:** realizados con la herramienta AvEx por los alumnos y en la sede correspondiente por aquellos alumnos que así lo solicitan.

Debido a la alerta sanitaria del COVID-19 las tres modalidades realizaron los exámenes orales con la herramienta E-Oral y los escritos con la aplicación AvEx. Algunos estudiantes que no contaron con medios técnicos necesarios para examinarse, pudieron realizar sus exámenes en la sede de Las Tablas con equipos informáticos puestos a su disposición por la mencionada sede.

IMPARTICIÓN DE LAS TUTORÍAS EN EL CENTRO ASOCIADO A LA UNED EN MADRID (CUID Y RESTO DE TITULACIONES)

Con el comienzo del nuevo Curso 2020-2021, en el CUID, como en el resto de tutorías impartidas en el Centro Asociado a la UNED en Madrid, se cumplieron las medidas sanitarias del COVID-19, reduciéndose los aforos de las aulas así como se aplicaron diversas medidas adoptadas por UNED Madrid (distancia de seguridad, uso obligatorio de mascarilla, gel hidroalcohólico, ventilación de aulas, etc.)

A comienzo del Curso, en octubre, la impartición de las clases en el Centro Asociado de Madrid se llevó a cabo a través de una “presencialidad adaptada”, es decir, clase presencial con emisión simultánea en tiempo real.

En el caso del CUID las clases fueron emitidas a través de Teams.

Sin embargo, debido a la situación sanitaria existente a comienzos del segundo cuatrimestre de 2021, en febrero, desde la Dirección de UNED Madrid se aconsejó la impartición on line de las tutorías desde el domicilio del profesor tutor.

Ahora bien, durante el Curso Académico, y para supuestos excepcionales previamente valorados por la Subdirección de Ordenación Académica del Centro Asociado, se permitió al profesor tutor la impartición on line de sus tutorías desde su domicilio.

Lo anteriormente expuesto no impidió que cualquier profesor tutor que necesitase acudir a la sede correspondiente a impartir la tutoría (así, por dificultades tecnológicas, por ejemplo), pudiera hacerlo.

Posteriormente y revisada nuevamente la situación sanitaria, con índices de mejora en las tasas COVID, la Dirección del Centro acordó la vuelta a la



modalidad de impartición tutorial de presencialidad adaptada, lo que supuso la impartición de la tutoría desde las distintas sedes con emisión simultánea vía Aula Avip/MS Teams, desde el día 15 de marzo de 2021.

OTRAS ACTIVIDADES ACADÉMICAS Y DE EXTENSIÓN UNIVERSITARIA

La oferta académica del CUID siguió ampliándose este año académico con los cursos intensivos de conversación, dirigidos a todas aquellas personas cuyo nivel de inglés estuviese entre los niveles B1, B2 y C1. Estos cursos tuvieron una duración de tres meses, del 15 de febrero al 13 de mayo de 2021, con una periodicidad semanal.

Se organizaron 6 grupos de conversación: 2 de inglés intermedio B1, 2 de inglés Avanzado B2 y 2 de inglés Superior C1. Las clases se impartieron exclusivamente online.

La respuesta de los estudiantes fue muy positiva, en general, y el formulario enviado al final de la actividad para la valoración, así lo confirma.

Infraestructura

Espacio docente para el CUID en Madrid dotado con un complejo equipamiento audiovisual e informático en el que se imparten los programas de formación de idiomas. Edificio de dos plantas y 14 aulas en la planta baja, y 3 en la primera planta. Biblioteca, sala de lectura y aula de informática.

1.4 Sedes en otros Municipios

Arganda del Rey



Centro Comercial ZOCO

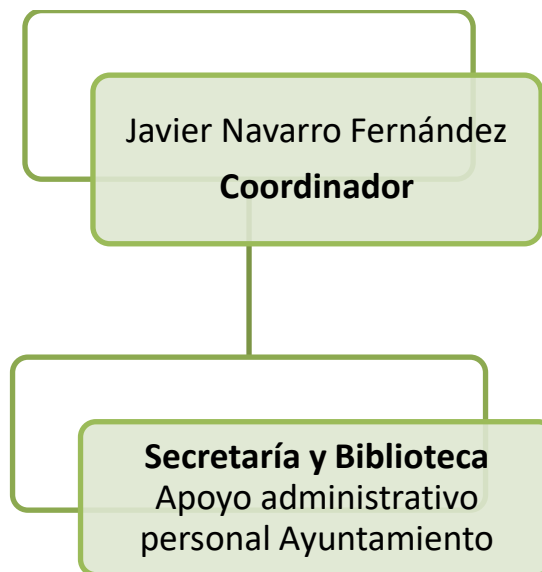
C/ Santa Teresa, s/n 2ª planta

28500 Arganda del Rey

Teléfono: 91.875.88.89

secretaria.arganda@madrid.uned.es

Organigrama



Coordinación y Personal.

- 1 Coordinador.
- Apoyo administrativo por personal del Ayuntamiento.

Enseñanzas

Da servicio académico a los alumnos matriculados en:

- Curso de Acceso Mayores de 25 años.
- Curso de Acceso Mayores de 45 años.
- Grado en Administración y Dirección de Empresas (1º).
- Grado en Psicología (1º) (incompleto).

Infraestructura

Dispone de un total de 8 aulas habilitadas para emisión on line (multimedia), secretaría, sala para profesores tutores y una sala de descanso.

Colmenar Viejo



I. E. S. Ángel Corella

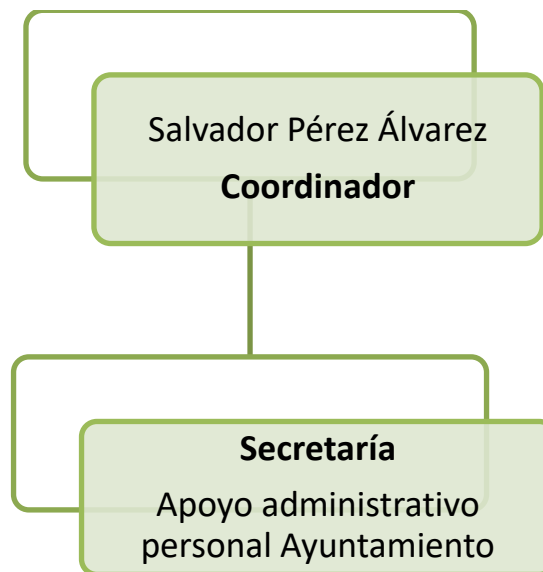
Carretera de Hoyo de Manzanares, 16

28770 Colmenar Viejo

Teléfono: 918 461 370

secretaria.colmenar@madrid.uned.es

Organigrama



Coordinación y Personal.

- 1 Coordinador.
- Apoyo administrativo por personal del Ayuntamiento.

Enseñanzas

Da servicio académico a los alumnos matriculados en:

- Curso de Acceso Mayores de 25 años.
- Curso de Acceso Mayores de 45 años.
- UNED Sénior.

Infraestructura

Dispone de 2 aulas y despacho de coordinación-secretaría.

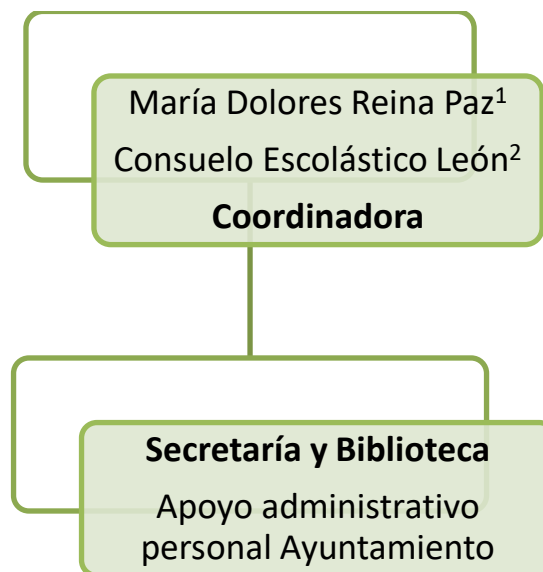
Collado Villalba



Centro Cultural Parque Peñalba

C/ Dr. José María Poveda, s/n
 28400 Collado Villalba
 Teléfono: 91.840.62.72
info@collado-villalba.uned.es

Organigrama



¹Hasta 31 de octubre de 2020

²Desde 1 de noviembre de 2020

Coordinación y Personal.

- 1 Coordinadora.
- Apoyo administrativo por personal del Ayuntamiento.

Enseñanzas

Da servicio académico a los alumnos matriculados en:

- Curso de Acceso Mayores de 25 años.
- Curso de Acceso Mayores de 45 años.
- Grado en Derecho (1º).

Infraestructura

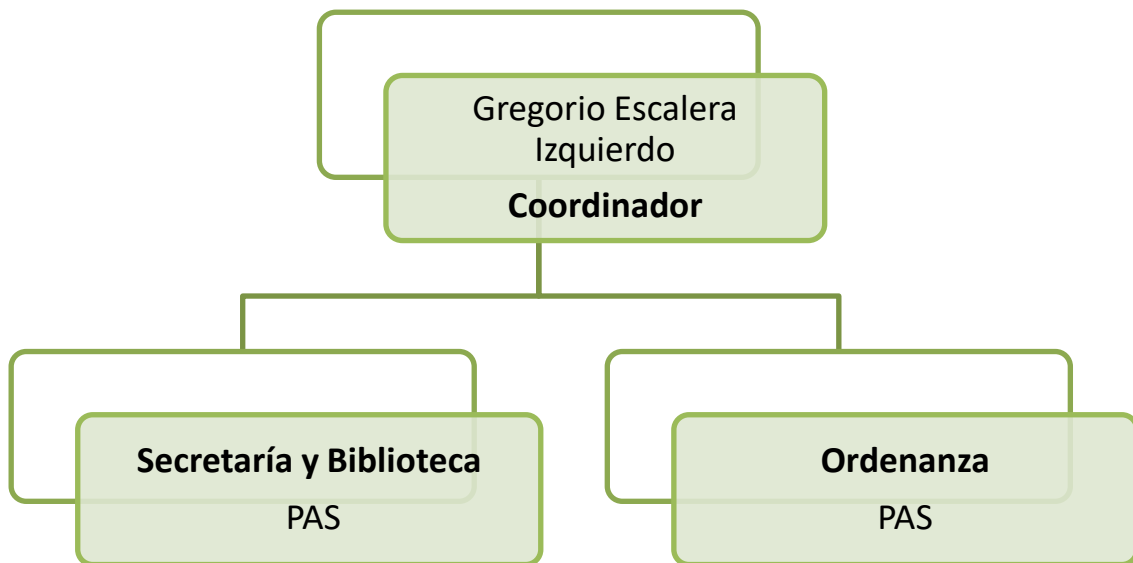
Dispone de un total de 3 aulas, de las cuales 2 están habilitadas con sistemas de emisión on line (AVIP), secretaría y sala de reuniones.

Coslada



I. E. S. Antonio Gaudí
 C/ Júcar, s/n
 28823 Coslada
 Teléfono: 91.669.55.54
info@coslada.uned.es

Organigrama



Coordinación y Personal de Administración y Servicios (PAS)

- 1 Coordinador.
- 2 PAS que desarrollan funciones en secretaría y biblioteca.

Enseñanzas

Da servicio académico a los alumnos matriculados en:

- Curso de Acceso Mayores de 25 años.
- Curso de Acceso Mayores de 45 años.
- Grado en Psicología 1º, 2º, 3º y 4º (incompleto y con asignaturas quincenales).
- Grado en Ingeniería Informática (1º Curso).
- Grado en Ingeniería de las Tecnologías de la Información (1º Curso).
- UNED Sénior.



Durante este curso académico se realizaron diversas actividades, a destacar:

- Prácticas obligatorias de Ingeniería Informática.
- Prácticas de Psicología.
- Salidas culturales a museos y exposiciones de UNED Sénior.

Infraestructura

Dispone de un total de 5 aulas, conserjería, secretaría-biblioteca, salón de actos y aula de estudio.

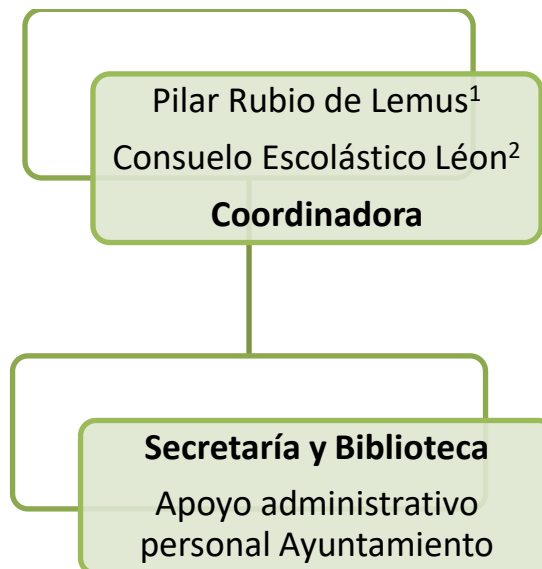
Pozuelo de Alarcón



Centro Educativo Reyes Católicos

Avda. Juan XXIII, 4
28224 Pozuelo de Alarcón
Teléfono: 91.799.21.20
secretaria.pozuelo@madrid.uned.es

Organigrama



¹Hasta 31 de octubre de 2020

²Desde 1 de noviembre de 2020

Coordinación y Personal.

- 1 Coordinadora.
- Apoyo administrativo por personal del Ayuntamiento.

Enseñanzas

Da servicio académico a los alumnos matriculados en:

- Curso de Acceso Mayores de 25 años.
- Curso de Acceso Mayores de 45 años.
- Grado en Psicología (1º y 2º).
- UNED Sénior.

Infraestructura

Dispone de 4 aulas, de las cuales 3 están habilitadas con sistemas de emisión online (multimedia), secretaría/despacho de coordinación, y un aula destinada a punto de control de los exámenes.

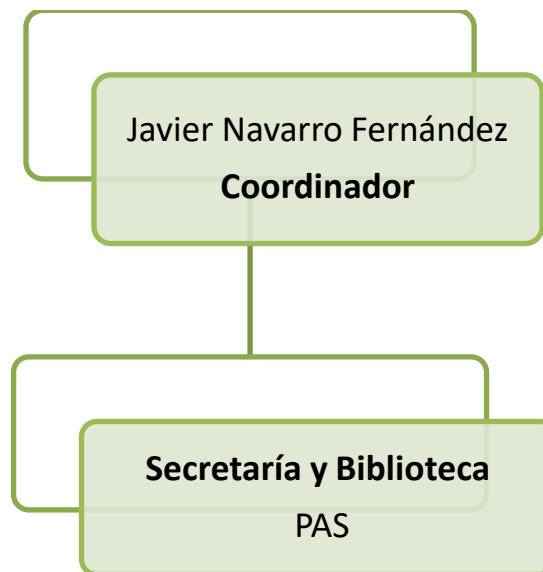
Rivas Vaciamadrid



C.E.R.P.A.

C/ Picos de Urbi3n esquina C/ Ja3n
28522 Rivas Vaciamadrid
Tel3fono: 91.499.05.52
secretaria.rivas@madrid.uned.es

Organigrama



Coordinaci3n y Personal de Administraci3n y Servicios (PAS)

- 1 Coordinador.
- 1 PAS que desarrolla funciones en secretar3a y biblioteca.

Enseñanzas

Da servicio acad3mico a los alumnos matriculados en:

- Curso de Acceso Mayores de 25 ańos.
- Curso de Acceso Mayores de 45 ańos.
- Grado en Psicolog3a (1º y 2º).
- Grado en Educaci3n Social (1º).
- Grado en Administraci3n y Direcci3n de Empresas (1º).
- Grado en Geograf3a e Historia (1º).
- Grado en Derecho (1º).
- UNED S3nior.



Infraestructura

Dispone de un total de 7 aulas con sistemas de emisión on line (1 de ellas AVIP y el resto multimedia), despacho de profesores tutores, secretaría, biblioteca, salón de actos con uso para tutorías UNED en modalidad semipresencial, laboratorio de prácticas de psicología, máquinas de vending y parking.

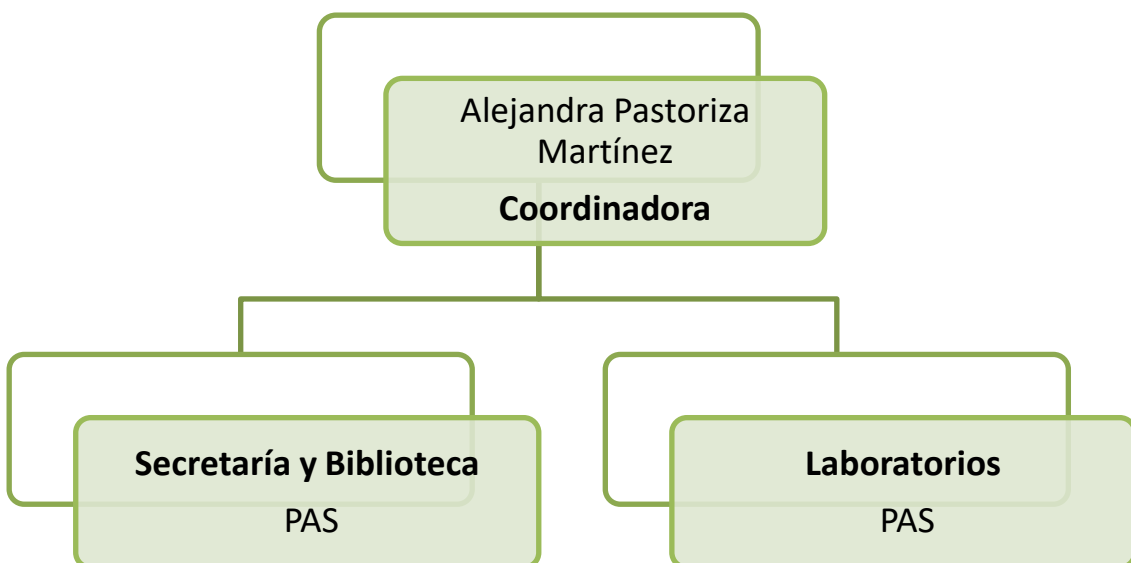
Las Rozas



Campus de las Rozas

Carretera de las Rozas el Escorial Km. 5,
Urbanización Monte Rozas
28230 Las Rozas de Madrid
Teléfono: 91.398.90.24
info@las-rozas.uned.es

Organigrama



Coordinación y Personal de Administración y Servicios (PAS)

- 1 Coordinadora.
- 4 PAS que desarrollan funciones en secretaría, biblioteca y laboratorios.

Enseñanzas

Da servicio académico a los alumnos matriculados en:

- Curso de Acceso para Mayores de 25 años.
- Curso de Acceso para Mayores de 45 años.
- Grado en Administración y Dirección de Empresas (1º).
- Grado en Criminología (1º).

- Prácticas de Laboratorio de los siguientes grados, coordinadas por la profesora Elena Pérez Mayoral
 - Grado en Ciencias Ambientales.
 - Grado en Físicas.
 - Grado en Químicas.
 - Grado en Ingeniería Mecánica.
 - Grado en Ingeniería Eléctrica.
 - Grado en Ingeniería Electrónica Industrial y Automática.
 - Grado en Ingeniería Tecnologías Industriales.

Infraestructura

Dispone de 3 aulas con sistemas de emisión multimedia, sala de profesores tutores, biblioteca, salón de actos, secretaría, despacho de coordinación y cafetería.

Además, se realizan las prácticas de laboratorio para las titulaciones de la Facultad de Ciencias y de la Escuela de Ingenieros. Para ello dispone de:

- 3 laboratorios de Química (Química I, Química II y Química III).
- 1 laboratorio de Física.
- 1 laboratorio de Mecánica.
- 1 laboratorio de Medio Ambiente.
- 1 Aula de informática (13 ordenadores y proyector).
-

Biblioteca

La biblioteca dispone de sala de préstamo y lectura con 49 puestos.

San Martín de Valdeiglesias



Antiguas Escuelas

C/ Fuente, 4, 2ª Planta
28680 San Martín de Valdeiglesias
Teléfono: 638.620.360
secretaria.smv@madrid.uned.es

Organigrama



Coordinación y Personal.

- 1 Coordinadora.
- Apoyo administrativo por personal del Ayuntamiento.

Enseñanzas

Da servicio académico a los alumnos matriculados en:

- Curso de Acceso Mayores de 25 años.
- Curso de Acceso Mayores de 45 años.
- Grado en Educación Social (1º).
- Grado en Pedagogía (1º).
- UNED Sénior.
- Cursos de Extensión Universitaria.

Infraestructura

Dispone de un total de 3 aulas y una secretaría en la que se realiza también préstamo de libros.

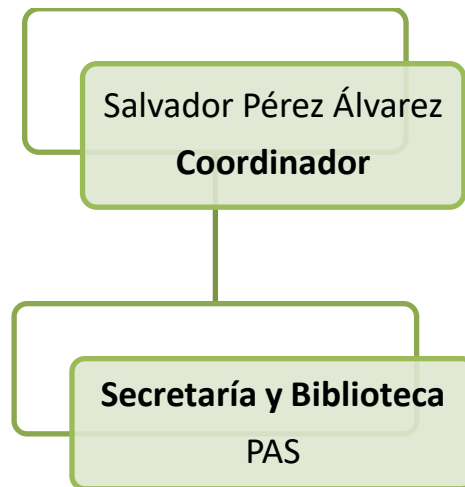
San Sebastián de los Reyes



Centro Municipal de Formación Ocupacional

Avda. Ramón y Cajal, 5
28703 San Sebastián de los Reyes
Teléfono: 91.659.17.61
secretaria.ssreyes@madrid.uned.es

Organigrama



Coordinación y Personal de Administración y Servicios (PAS)

- 1 Coordinador.
- 1 PAS que desarrolla funciones en secretaría y biblioteca.

Enseñanzas

Da servicio académico a los alumnos matriculados en:

- Curso de Acceso Mayores de 25 años.
- Curso de Acceso Mayores de 45 años.
- Grado en Psicología (1º y 2º).
- Grado en Derecho.
- UNED Sénior.

Infraestructura

Dispone de un total de 5 aulas, de las cuales 1 aula está habilitada para emisión on line AVIP, despacho de profesores tutores y secretaría, despacho de coordinación y sala de estudios.

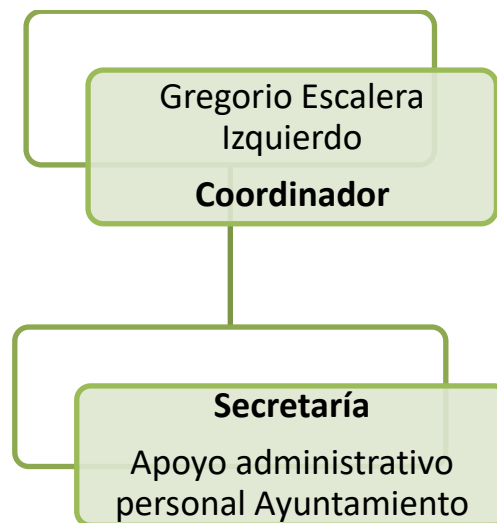
Torrejón de Ardoz



Centro José Antonio Paraíso

C/ Leandro Fernández Moratín, 6
28850 Torrejón de Ardoz
Teléfono: 91.676.63.54
info.torreon@madrid.uned.es

Organigrama



Coordinación y Personal.

- 1 Coordinador.
- Apoyo administrativo por personal del Ayuntamiento.

Enseñanzas

Da servicio académico a los alumnos matriculados en:

- Curso de Acceso Mayores de 25 años.
- Curso de Acceso Mayores de 45 años.
- Grado en Administración y Dirección de Empresas (1º y 2º).
- Grado en Derecho (1º y 2º).
- CUID.

Infraestructura

Dispone de un total de 5 aulas, de las cuales 1 cuenta con sistema de emisión on line AVIP, 2 salas de profesores tutores, despacho de secretaría, aula de estudio y conserjería.

2. Órganos de gobierno

2.1 Junta Rectora

La Junta Rectora se reunió en sesión ordinaria, el 5 de mayo, y, en sesión extraordinaria, el 28 de julio de 2021.

Los miembros de la Junta Rectora son:

- El Rector de la UNED
- El Alcalde del Excmo. Ayuntamiento de Madrid
- El Consejero de Educación y Cultura de la Comunidad de Madrid
- El Vicerrector de Centros Asociados de la UNED
- La Secretaria General de la UNED
- El Director del Centro Asociado a la UNED en Madrid
- La Representante de Profesores Tutores del Centro
- El/La Delegado/a de Estudiantes del Centro
- El Representante del PAS del Centro
- La Secretaria del Centro y de la Junta Rectora, con voz pero sin voto

2.2 Claustro

El Claustro del Centro se reunió el 28 de septiembre de 2021.

Los miembros que componen el Claustro son:

a) Miembros natos:

- El Director del Centro, que lo presidirá y convocará
- La Secretaria del Centro, que lo será del Claustro, con voz pero sin voto
- La Gerente, con voz pero sin voto
- La Representante de Profesores Tutores del Centro
- El/La Delegado/a de Estudiantes del Centro
- El Representante del PAS del Centro

b) Miembros electos:

- Quince representantes del profesorado-tutor
- Diez representantes de los estudiantes
- Dos representantes del PAS

c) Miembros honorarios:

- Podrán asistir con voz y sin voto.

2.3 Consejo de Centro

El Consejo de Centro se ha reunió el 8 de marzo de 2021.

Los miembros que componen el Consejo de Centro son:

- El Director, que preside el Consejo de Centro
- Los Subdirectores
- La Gerente, con voz pero sin voto
- La Secretaria del Centro, que lo será del Consejo de Centro
- Los Coordinadores del Centro, con voz pero sin voto
- La Representante de Profesores Tutores del Centro
- La Delegada de Estudiantes del Centro
- El Representante del PAS del Centro
- También podrán asistir como invitados, con voz y sin voto, las personas que el/la Director/a estime oportuno en función de la materia a tratar.

3. Recursos humanos

3.1 Equipo de Dirección

El equipo de Dirección del Centro está compuesto por:

Director: Antonio Zapardiel Palenzuela

Subdirectora de Ordenación Académica e Investigación: Eva María Domínguez Pérez

Subdirector de Calidad y Tecnología: Antonio Crespo León

Subdirectora de Coordinación y Planificación: Paloma del Campo Moreno

Subdirectora de Infraestructuras: Reyes Navarro Pascual

Gerente: Cristina Goicoechea Rivas

Secretaria: Ainhoa Rodríguez Oromendia

Coordinadores de sedes, CUID, Prevención de riesgos laborales y Extensión universitaria:

- Escuelas Pías: Francisco Javier Jiménez Muñoz
- Gregorio Marañón: Diana Carrió Invernizzi
- Jacinto Verdaguer: Rafael Fermín Sánchez Barea
- Las Tablas: Elena Pérez Mayoral
- CUID: Jesús Cepeda Ruiz
- Arganda del Rey: Javier Navarro Fernández
- Colmenar Viejo: Salvador Pérez Álvarez
- Collado Villalba: Consuelo Escolástico León
- Coslada: Gregorio Escalera Izquierdo
- Pozuelo de Alarcón: Consuelo Escolástico León
- Rivas Vaciamadrid: Javier Navarro Fernández
- Las Rozas: Alejandra Pastoriza Martínez
- San Martín de Valdeiglesias: Victoria Martín Tejedor
- San Sebastián de los Reyes: Salvador Pérez Álvarez
- Torrejón de Ardoz: Gregorio Escalera Izquierdo
- Prevención de Riesgos Laborales: Alejandra Pastoriza Martínez
- Extensión Universitaria: Francisco Javier Jiménez Muñoz

3.2 Personal de Administración y Servicios (PAS)

El personal de administración y servicios (en adelante, PAS) del Centro está compuesto por 1 Gerente, 59 oficiales administrativos, 13 ordenanzas y 3 encargadas de limpieza.

3.3 Profesores Tutores

El Centro cuenta con un total de 868 profesores tutores, que se distribuyen por tipo de enseñanza de la siguiente manera:

- ✓ Acceso: 89 profesores tutores.
- ✓ Grados: 632 profesores tutores.
- ✓ Máster: 184 profesores tutores.
- ✓ CUID: 31 profesores tutores.

La cifra de profesores tutores es inferior a la suma debido a que hay profesores que realizan su función tutorial en varias enseñanzas.

Además el Centro contó durante el Curso 2020-2021 con 39 profesores de UNED Sénior, con 167 ponentes en los cursos y actividades de Extensión Universitaria y con 97 ponentes en Cursos de Verano.

ITULACIÓN	Escuelas Pías	Gregorio Marañón	Jacinto Verdaguer	Las Tablas	Arganda del Rey	Collado Villalba	Colmenar Viejo	Coslada	Pozuelo de Alarcón	Rivas Vaciamadrid	Las Rozas	San Martín de Valdeiglesias	San Sebastián de los Reyes	Torrejón de Ardoz
44 - HISTORIA	-	-	-	-	-	-	-	-	-	-	-	-	-	-
45 - FILOLOGÍA HISPÁNICA	-	-	-	-	-	-	-	-	-	-	-	-	-	-
46 - FILOLOGÍA INGLESA	-	-	-	-	-	-	-	-	-	-	-	-	-	-
47 - PSICOLOGÍA (PLAN 2000)	-	-	2	-	-	-	-	-	-	-	-	-	-	-
48 - PEDAGOGÍA	-	-	-	-	-	-	-	-	-	-	-	-	-	-
49 - PSICOPEDAGOGÍA	-	-	-	-	-	-	-	-	-	-	-	-	-	-
50 - EDUCACIÓN SOCIAL	-	-	-	-	-	-	-	-	-	-	-	-	-	-
51 - DERECHO (PLAN 2000)	-	-	-	-	-	-	-	-	-	-	-	-	-	-
52 - INGENIERO INDUSTRIAL (PLAN 2001)	-	-	-	-	-	-	-	-	-	-	-	-	-	-
53 - INGENIERO TÉCNICO EN INFORMÁTICA DE SISTEMAS	-	-	-	-	-	-	-	-	-	-	-	-	-	-
54 - INGENIERO TÉCNICO EN INFORMÁTICA DE GESTIÓN	-	-	-	-	-	-	-	-	-	-	-	-	-	-
55 - INGENIERO EN INFORMÁTICA	-	-	-	-	-	-	-	-	-	-	-	-	-	-
56 - TURISMO	-	-	-	-	-	-	-	-	-	-	-	-	-	-
57 - FILOSOFÍA (PLAN 2003)	-	-	-	-	-	-	-	-	-	-	-	-	-	-
59 - ANTROPOLOGÍA SOCIAL Y CULTURAL	-	-	-	-	-	-	-	-	-	-	-	-	-	-
60 - CIENCIAS AMBIENTALES	-	-	-	-	-	-	-	-	-	-	-	-	-	-
61 - TRABAJO SOCIAL	-	-	-	-	-	-	-	-	-	-	-	-	-	-
62 - INGENIERO TÉCNICO INDUSTRIAL EN ELECTRÓNICA INDUSTRIAL	-	-	-	1	-	-	-	-	1	-	-	-	-	1
63 - INGENIERO TÉCNICO INDUSTRIAL EN MECÁNICA	-	-	-	-	-	-	-	-	-	-	-	-	-	-

ITULACIÓN	Escuelas Pías	Gregorio Marañón	Jacinto Verdaguer	Las Tablas	Arganda del Rey	Collado Villalba	Colmenar Viejo	Coslada	Pozuelo de Alarcón	Rivas Vaciamadrid	Las Rozas	San Martín de Valdeiglesias	San Sebastián de los Reyes	Torrejón de Ardoz
64 - INGENIERO TÉCNICO INDUSTRIAL EN ELECTRICIDAD	-	-	-	-	-	-	-	-	-	-	-	-	1	-
65 - DIPLOMADO EN CIENCIAS EMPRESARIALES	-	-	-	-	-	-	-	-	-	-	-	-	-	-
6101 - GRADO EN CIENCIAS AMBIENTALES	-	-	-	273	6	14	5	15	13	10	23	1	15	8
6102 - GRADO EN MATEMÁTICAS	-	-	-	545	5	9	13	31	75	25	49	3	25	35
6103 - GRADO EN QUÍMICA	-	-	-	316	5	10	5	17	27	11	25	2	16	20
6104 - GRADO EN FÍSICA	-	-	-	431	3	17	5	29	65	30	44	-	15	28
6201 - GRADO EN PSICOLOGÍA	-	-	2.931	-	55	127	82	638	551	290	150	13	750	112
6301 - GRADO EN EDUCACIÓN SOCIAL	-	-	390	-	7	13	11	22	9	42	4	6	23	13
6302 - GRADO EN PEDAGOGÍA	-	-	245	-	4	19	3	19	15	16	14	5	32	13
6401 - GRADO EN LENGUA Y LITERATURA ESPAÑOLA	-	609	-	-	3	19	15	18	21	12	23	1	41	17
6402 - GRADO EN ESTUDIOS INGLESES: LENGUA LITERATURA Y CULTURA	-	599	-	-	3	24	13	14	27	9	22	1	32	20
6501 - GRADO EN ECONOMÍA	-	-	-	506	7	8	10	25	84	23	42	-	31	28
6502 - GRADO EN ADMINISTRACIÓN Y DIRECCIÓN DE EMPRESAS	-	-	-	937	26	48	15	35	84	96	79	6	53	134
6503 - GRADO EN TURISMO	-	-	-	309	6	11	5	23	20	18	13	2	13	20
6601 - GRADO EN CC JURÍDICAS DE LAS ADMINISTRACIONES PÚBLICAS	203	-	-	-	5	7	4	6	21	5	2	1	20	13
6602 - GRADO EN DERECHO	1.764	-	-	-	27	94	34	67	146	67	100	4	328	156

ITULACIÓN	Escuelas Pías	Gregorio Marañón	Jacinto Verdaguer	Las Tablas	Arganda del Rey	Collado Villalba	Colmenar Viejo	Coslada	Pozuelo de Alarcón	Rivas Vaciamadrid	Las Rozas	San Martín de Valdeiglesias	San Sebastián de los Reyes	Torrejón de Ardoz
6603 - GRADO EN TRABAJO SOCIAL	577	-	-	-	17	22	11	26	12	21	14	1	39	25
6604 - CRIMINOLOGÍA	-	-	652	-	14	40	25	63	60	58	60	8	112	52
6701 - GRADO EN GEOGRAFÍA E HISTORIA	-	1.371	-	-	8	56	28	34	78	59	53	7	103	39
6702 - GRADO EN HISTORIA DEL ARTE	-	1.677	-	-	5	37	28	25	68	27	48	4	58	23
6801 - GRADO EN INGENIERÍA ELÉCTRICA	-	-	-	57	2	2	-	3	1	4	5	-	3	7
6802 - GRADO EN INGENIERÍA ELECTRÓNICA INDUSTRIAL Y AUTOMÁTICA	-	-	-	103	-	5	-	1	4	1	6	-	10	6
6803 - GRADO EN INGENIERÍA MECÁNICA	-	-	-	156	2	3	9	4	4	7	11	1	4	14
6804 - GRADO EN INGENIERÍA EN TECNOLOGÍAS INDUSTRIALES	-	-	-	74	2	4	1	1	4	-	8	-	2	2
6901 - GRADO EN CIENCIA POLÍTICA Y DE LA ADMINISTRACIÓN	-	-	378	-	4	7	14	14	36	19	20	2	46	20
6902 - GRADO EN SOCIOLOGÍA	-	-	294	-	1	7	5	15	22	10	6	1	20	11
7001 - GRADO EN FILOSOFÍA	-	891	-	-	7	19	15	22	66	14	38	1	64	22
7002 - GRADO EN ANTROPOLOGÍA SOCIAL Y CULTURAL	-	508	-	-	3	18	9	7	17	10	22	1	23	10
7101 - GRADO EN INGENIERÍA INFORMÁTICA	-	-	-	460	4	15	13	40	28	17	27	1	27	27

ITULACIÓN	Escuelas Pías	Gregorio Marañón	Jacinto Verdaguer	Las Tablas	Arganda del Rey	Collado Villalba	Colmenar Viejo	Coslada	Pozuelo de Alarcón	Rivas Vaciamadrid	Las Rozas	San Martín de Valdeiglesias	San Sebastián de los Reyes	Torrejón de Ardoz
7102 - GRADO EN INGENIERÍA EN TECNOLOGÍAS DE LA INFORMACIÓN	-	-	-	141	1	5	4	12	10	5	7	-	6	4
7801 – MICROGRADO EN HISTORIA DE ESPAÑA	-	121	-	-	-	10	8	6	16	12	14	3	16	3
7802 - MICROGRADO EN APROXIMACIÓN EN ESTUDIOS INGLESES: LENGUA, LITERATURA Y CULTURA	-	4	-	-	-	-	-	-	1	-	1	-	-	1
MÁSTERES EEES	720	995	204	245	13	32	24	29	84	40	76	3	45	56
CUID	828	352	293	737	1	-	-	5	271	-	2	-	1	22
TOTAL	4.092	7.481	5.517	5.453	303	778	443	1.385	1.984	1.054	1.067	98	2.058	1.154

4.2 Evolución de la matrícula en los últimos cinco Cursos Académicos por modalidad de estudios (desde 2016-2017 hasta 2020-2021)

Curso de Acceso

TITULACIÓN	2016/2017	2017/2018	2018/2019	2019/2020	2020/2021
CURSO DE ACCESO DIRECTO PARA MAYORES DE 25 AÑOS	1.282	1.051	1.005	871	872
CURSO DE ACCESO DIRECTO PARA MAYORES DE 45 AÑOS	253	212	223	214	216
PRUEBA LIBRE DE ACCESO PARA MAYORES DE 25 AÑOS	330	304	276	265	261
PRUEBA LIBRE DE ACCESO PARA MAYORES DE 45 AÑOS	92	69	57	65	69
TOTAL	1.957	1.636	1.561	1.415	1.418

Licenciaturas, Grados EEES y Microgrados

TITULACIÓN	2016/2017	2017/2018	2018/2019	2019/2020	2020/2021
07 - CIENCIAS FÍSICAS	4	-	-	-	-
08 - CIENCIAS MATEMÁTICAS	2	-	-	-	-
09 - CIENCIAS QUÍMICAS	3	-	-	-	-
11 - CIENCIAS POLÍTICAS Y SOCIOLOGÍA SECCIÓN POLÍTICAS	-	-	-	-	-
12 - CIENCIAS POLÍTICAS Y SOCIOLOGÍA SECCIÓN SOCIOLOGÍA	-	-	-	-	-
42 - ADMINISTRACIÓN Y DIRECCIÓN DE EMPRESAS	12	7	3	1	1
43 - ECONOMÍA	1	-	-	-	-
44 - HISTORIA	3	-	-	-	-
45 - FILOLOGÍA HISPÁNICA	3	-	-	-	-
46 - FILOLOGÍA INGLESA	2	1	-	-	-
47 - PSICOLOGÍA (PLAN 2000)	29	3	1	2	2
48 - PEDAGOGÍA	5	-	-	-	-
49 - PSICOPEDAGOGÍA	-	-	-	-	-
50 - EDUCACIÓN SOCIAL	-	-	-	-	-
51 - DERECHO (PLAN 2000)	-	-	-	-	-
52 - INGENIERÍA INDUSTRIAL (PLAN 2001)	22	1	-	1	-

TITULACIÓN	2016/2017	2017/2018	2018/2019	2019/2020	2020/2021
53 - INGENIERÍA TÉCNICA EN INFORMÁTICA DE SISTEMAS	-	-	-	-	-
54 - INGENIERÍA TÉCNICA EN INFORMÁTICA DE GESTIÓN	1	-	-	-	-
55 - INGENIERÍA EN INFORMÁTICA	-	-	-	-	-
56 - TURISMO	2	-	-	-	-
57 - FILOSOFÍA (PLAN 2003)	-	-	-	-	-
59 - ANTROPOLOGÍA SOCIAL Y CULTURAL	-	-	-	-	-
60 - CIENCIAS AMBIENTALES	2	-	-	-	-
61 - TRABAJO SOCIAL	-	-	-	-	-
62 - INGENIERÍA TÉCNICA INDUSTRIAL EN ELECTRÓNICA INDUSTRIAL	-	-	-	1	3
63 - INGENIERÍA TÉCNICA INDUSTRIAL EN MECÁNICA	-	-	1	1	-
64 - INGENIERÍA TÉCNICA INDUSTRIAL EN ELECTRICIDAD	-	1	1	-	1
65 - DIPLOMADO EN CIENCIAS EMPRESARIALES	2	-	-	-	-
6101 - GRADO EN CIENCIAS AMBIENTALES	425	404	404	393	383
6102 - GRADO EN MATEMÁTICAS	602	578	767	880	814
6103 - GRADO EN QUÍMICA	429	407	387	399	454
6104 - GRADO EN FÍSICA	461	511	580	604	666
6201 - GRADO EN PSICOLOGÍA	5.682	5.418	5.275	5.329	5.696
6301 - GRADO EN EDUCACIÓN SOCIAL	559	530	541	511	540
6302 - GRADO EN PEDAGOGÍA	430	397	409	360	385
6401 - GRADO EN LENGUA Y LITERATURA ESPAÑOLA	765	695	718	688	778
6402 - GRADO EN ESTUDIOS INGLESES: LENGUA LITERATURA Y CULTURA	860	826	827	783	764
6501 - GRADO EN ECONOMÍA	672	710	759	667	764
6502 - GRADO EN ADMINISTRACIÓN Y DIRECCIÓN DE EMPRESAS	1.915	1.728	1.612	1.509	1.507
6503 - GRADO EN TURISMO	636	574	519	443	440
6601 - GRADO EN CC JURÍDICAS DE LAS ADMINISTRACIONES PÚBLICAS	231	232	265	285	287
6602 - GRADO EN DERECHO	2.972	2.817	2.762	2.679	2.781
6603 - GRADO EN TRABAJO SOCIAL	884	844	832	774	764
6604 - GRADO EN CRIMINOLOGÍA	-	666	864	995	1.138
6701 - GRADO EN GEOGRAFÍA E HISTORIA	1.790	1.710	1.764	1.773	1.834
6702 - GRADO EN HISTORIA DEL ARTE	1.965	1.886	1.849	1.849	2.000
6801 - GRADO EN INGENIERÍA ELÉCTRICA	99	82	84	79	84
6802 - GRADO EN INGENIERÍA ELECTRÓNICA INDUSTRIAL Y AUTOMÁTICA	193	178	157	141	135
6803 - GRADO EN INGENIERÍA MECÁNICA	308	252	237	224	215
6804 - GRADO EN INGENIERÍA EN TECNOLOGÍAS INDUSTRIALES	132	115	107	74	98
6901 - GRADO EN CIENCIA POLÍTICA Y DE LA ADMINISTRACIÓN	638	566	524	522	560
6902 - GRADO EN SOCIOLOGÍA	413	378	382	368	392
7001 - GRADO EN FILOSOFÍA	753	752	909	997	1.158

TITULACIÓN	2016/2017	2017/2018	2018/2019	2019/2020	2020/2021
7002 - GRADO EN ANTROPOLOGÍA SOCIAL Y CULTURAL	600	560	557	592	628
7101 - GRADO EN INGENIERÍA INFORMÁTICA	703	668	723	683	659
7102 - GRADO EN INGENIERÍA EN TECNOLOGÍAS DE LA INFORMACIÓN	242	231	222	227	195
7801 - MICROGRADO EN HISTORIA DE ESPAÑA	-	-	-	-	209
7802 - MICROGRADO EN APROXIMACIÓN EN ESTUDIOS INGLESES: LENGUA, LITERATURA Y CULTURA	-	-	-	-	7
TOTAL*	25.452	24.728	25.042	24.828	26.342

Máster EEES

MÁSTERES EEES	2016/2017	2017/2018	2018/2019	2019/2020	2020/2021
MÁSTER UNIVERSITARIO DE CIENCIAS	68	86	84	79	90
MÁSTER UNIVERSITARIO DE PSICOLOGÍA	85	94	135	135	152
MÁSTER UNIVERSITARIO DE EDUCACIÓN	338	347	341	315	245
MÁSTER UNIVERSITARIO EN FILOLOGÍA	163	144	131	125	127
MÁSTER UNIVERSITARIO EN CIENCIAS ECONÓMICAS Y EMPRESARIALES	101	82	77	94	93
MÁSTER UNIVERSITARIO EN DERECHO	523	596	625	604	715
MÁSTER UNIVERSITARIO EN GEOGRAFÍA E HISTORIA	84	78	72	65	54
MÁSTER UNIVERSITARIO DE INGENIEROS INDUSTRIALES	156	132	153	144	153
MÁSTER UNIVERSITARIO EN CIENCIAS POLÍTICAS Y SOCIOLOGÍA	73	63	53	54	46
MÁSTER UNIVERSITARIO DE FILOSOFÍA	86	91	103	108	104
MÁSTER UNIVERSITARIO DE INGENIERÍA INFORMÁTICA	109	106	100	124	138
MÁSTER UNIVERSITARIO NO DEPENDIENTE DE FACULTADES	126	123	97	90	94
TOTAL	1.912	1.942	1.971	1.937	2.011

CUID

CUID	2016/2017	2017/2018	2018/2019	2019-2020	2020/2021
76 - ALEMÁN	149	167	145	111	179
77 - ÁRABE	88	66	53	29	51
78 - FRANCÉS	438	358	363	316	442
79 - INGLÉS	3.245	2.861	2.336	1.871	1.885
80 - CHINO	35	34	19	27	24
81 - PORTUGUÉS	64	95	72	78	92
83 - RUSO	37	33	12	23	44
84 - JAPONÉS	84	77	43	55	41
85 - NEERLANDÉS	-	-	8	2	12
89- ESPERANTO	-	-	7	3	11
90 - ITALIANO	149	124	101	93	158
91 - ESPAÑOL PARA EXTRANJEROS	5	10	15	104	20
92 - CATALÁN-VALENCIANO	13	15	14	8	21
93 - EUSKERA	10	12	24	17	20
94 - GALLEGO	0	9	15	4	13
95 - LENGUA DE SIGNOS ESPAÑOLA	62	36	34	30	53
TOTAL	4.379	3.897	3.261	2.771	3.066

4.3. Evolución de la matrícula en los últimos cinco Cursos Académicos por modalidad de estudios en cada sede de la UNED Madrid (desde 2016-2017 hasta 2020-2021)

Las siguientes tablas presentan los datos del número de estudiantes matriculados durante los últimos cinco años en cada sede del Centro Asociado a la UNED en Madrid.

Sedes en Madrid capital

ESCUELAS PÍAS	2016/2017	2017/2018	2018/2019	2019/2020	2020/2021
42 - ADMINISTRACIÓN Y DIRECCIÓN DE EMPRESAS	3	-	-	-	-
46- FILOLOGÍA INGLESA	2	-	-	-	-
51 - DERECHO (PLAN 2000)	-	-	-	-	-
56- TURISMO	1	-	-	-	-
61 - TRABAJO SOCIAL	-	-	-	-	-
6601- GRADO EN CC. JURÍDICAS DE LAS ADMINISTRACIONES PÚBLICAS	230	205	207	211	203
6602 - GRADO EN DERECHO	2.277	2.044	1.925	1.794	1.764
6603 - GRADO EN TRABAJO SOCIAL	850	740	690	612	577
CUID	836	682	670	560	828
MÁSTER	535	541	574	546	720
TOTAL	4.734	4.212	4.066	3.723	4.092

GREGORIO MARAÑÓN	2016/2017	2017/2018	2018/2019	2019/2020	2020/2021
CURSO DE ACCESO DIRECTO PARA MAYORES DE 25 AÑOS	400	386	354	285	276
CURSO DE ACCESO DIRECTO PARA MAYORES DE 45 AÑOS	109	100	96	93	78
44 - HISTORIA	3	-	-	-	-
45 - FILOLOGÍA HISPÁNICA	2	-	-	-	-
46 - FILOLOGÍA INGLESA	-	1	-	-	-
6401 - GRADO EN LENGUA Y LITERATURA ESPAÑOLA	765	648	629	562	609
6402 - GRADO EN ESTUDIOS INGLESES: LENGUA, LITERATURA Y CULTURA	860	747	698	657	599
6701 - GRADO EN GEOGRAFÍA E HISTORIA	1.618	1.447	1.423	1.371	1.371
6702 - GRADO EN HISTORIA DEL ARTE	1.965	1.763	1.655	1.616	1.677

GREGORIO MARAÑÓN	2016/2017	2017/2018	2018/2019	2019/2020	2020/2021
7001 – GRADO EN FILOSOFÍA	753	680	751	790	891
7002 – GRADO EN ANTROPOLOGÍA SOCIAL Y CULTURAL	600	499	475	492	508
7801 – MICROGRADO EN HISTORIA DE ESPAÑA	-	-	-	-	121
7802 – MICROGRADO EN APROXIMACIÓN EN ESTUDIOS INGLESES: LENGUA, LITERATURA Y CULTURA	-	-	-	-	4
CUID	1.750	1.301	1.265	953	995
MÁSTER	402	418	436	424	352
TOTAL	9.227	7.990	7.782	7.243	7.481

JACINTO VERDAGUER	2016/2017	2017/2018	2018/2019	2019/2020	2020/2021
CURSO DE ACCESO DIRECTO PARA MAYORES DE 25 AÑOS	140	109	84	95	106
CURSO DE ACCESO DIRECTO PARA MAYORES DE 45 AÑOS	31	27	17	19	22
11 - CIENCIAS POLÍTICAS	-	-	-	-	-
12 - SOCIOLOGÍA	-	-	-	-	-
44 – HISTORIA	-	-	-	-	-
47 - PSICOLOGÍA (PLAN 2000)	29	3	1	2	2
48 – PEDAGOGÍA	5	-	-	-	-
49 – PSICOPEDAGOGÍA	-	-	-	-	-
50 - EDUCACIÓN SOCIAL	-	-	-	-	-
6201 - GRADO EN PSICOLOGÍA	3.487	3.180	3.059	3.004	2.931
6301 - GRADO EN EDUCACIÓN SOCIAL	485	420	405	381	390
6302 - GRADO EN PEDAGOGÍA	428	348	311	255	245
6604- GRADO EN CRIMINOLOGÍA	-	403	501	576	652
6901 - GRADO EN CIENCIA POLÍTICA Y DE LA ADMINISTRACIÓN	638	481	412	390	378
6902 - GRADO EN SOCIOLOGÍA	413	315	301	285	294
CUID	615	462	221	175	204
MÁSTER	377	379	370	346	293
TOTAL	6.648	6.127	5.682	5.528	5.517

LAS TABLAS	2016/2017	2017/2018	2018/2019	2019/2020	2020/2021
CURSO DE ACCESO DIRECTO PARA MAYORES DE 25 AÑOS	200	174	154	142	124
CURSO DE ACCESO DIRECTO PARA MAYORES DE 45 AÑOS	41	38	35	31	38
07 - CIENCIAS FÍSICAS	4	-	-	-	-
08 - CIENCIAS MATEMÁTICAS	2	-	-	-	-
09 - CIENCIAS QUÍMICAS	3	-	-	-	-
42 - ADMINISTRACIÓN Y DIRECCIÓN DE EMPRESAS	9	7	3	-	-
43 - ECONOMÍA	1	-	-	-	-
45 - FILOLOGÍA HISPÁNICA	1	-	-	-	-
52 - INGENIERÍA INDUSTRIAL (PLAN 2001)	22	1	-	-	-
53 - INFORMÁTICA DE SISTEMAS (PLAN 2000)	-	-	-	-	-
54 - INFORMÁTICA DE GESTIÓN (PLAN 2000)	1	-	-	-	-
55 - INGENIERÍA INFORMÁTICA	-	-	-	-	-
56 - TURISMO	1	-	-	-	-
60 - CIENCIAS AMBIENTALES	2	-	-	-	-
62 - I.T.I. ELECTRÓNICA	-	-	-	-	1
63 - I.T.I. MECÁNICA	-	-	1	1	-
64 - I.T.I. ELECTRICIDAD	-	1	1	-	-
65 - DIPLOMATURA EN CIENCIAS EMPRESARIALES	2	-	-	-	-
6101 - GRADO EN CIENCIAS AMBIENTALES	425	353	325	296	273
6102 - GRADO EN MATEMÁTICAS	602	474	537	606	545
6103 - GRADO EN QUÍMICA	429	352	302	299	316
6104 - GRADO EN FÍSICA	461	403	409	422	431
6801 - GRADO EN INGENIERÍA ELÉCTRICA	99	73	68	56	57
6802 - GRADO EN INGENIERÍA ELECTRÓNICA INDUSTRIAL Y AUTOMÁTICA	193	154	128	105	103
6803 - GRADO EN INGENIERÍA MECÁNICA	283	212	170	166	156
6804 - GRADO EN INGENIERÍA EN TECNOLOGÍAS INDUSTRIALES	132	99	82	61	74
7101 - GRADO EN INGENIERÍA INFORMÁTICA	615	535	520	477	460
7102 - GRADO EN INGENIERÍA DE LAS TECNOLOGÍAS DE LA INFORMACIÓN	221	175	162	168	141
6501 - GRADO EN ECONOMÍA	672	572	562	476	506
6502 - GRADO EN ADMINISTRACIÓN Y DIRECCIÓN DE EMPRESAS	1.416	1.195	1.064	973	937
6503 - GRADO EN TURISMO	636	500	427	334	309
CUID	779	698	1.316	855	737
MÁSTER	245	244	217	240	245
TOTAL	7.497	6.260	6.483	5.708	5.453

Sedes en otros Municipios

ARGANDA DEL REY	2016/2017	2017/2018	2018/2019	2019/2020	2020/2021
CURSO DE ACCESO DIRECTO PARA MAYORES DE 25 AÑOS	56	40	48	64	53
CURSO DE ACCESO DIRECTO PARA MAYORES DE 45 AÑOS	6	5	5	8	4
52 - INGENIERÍA INDUSTRIAL (PLAN 2001)	-	-	-	1	-
6101 - GRADO EN CIENCIAS AMBIENTALES	-	-	-	3	6
6102 - GRADO EN MATEMÁTICAS	-	2	5	2	5
6103 - GRADO EN QUÍMICA	-	3	2	3	5
6104 - GRADO EN FÍSICA	-	1	4	3	3
6201 - GRADO EN PSICOLOGÍA	-	15	26	38	55
6301 - GRADO EDUCACIÓN SOCIAL	-	2	5	5	7
6302 - GRADO EN PEDAGOGÍA	-	1	5	2	4
6401 - GRADO EN LENGUA Y LITERATURA ESPAÑOLA	-	-	2	1	3
6402 - GRADO EN ESTUDIOS INGLESES: LENGUA, LITERATURA Y CULTURA	-	1	2	2	3
6501 - GRADO ECONOMÍA	-	5	4	5	7
6502 - GRADO EN ADMINISTRACIÓN Y DIRECCIÓN DE EMPRESAS	31	33	26	23	26
6503 - GRADO EN TURISMO	-	3	1	2	6
6601 -- GRADO EN CC. JURÍDICAS DE LAS ADMINISTRACIONES PÚBLICAS	-	-	1	3	5
6602 - GRADO DERECHO	-	14	13	15	27
6603 - GRADO EN TRABAJO SOCIAL	-	5	11	14	17
6604 - CRIMINOLOGÍA	-	8	14	21	14
6701 - GRADO EN GEOGRAFÍA E HISTORIA	-	-	5	13	8
6702 - GRADO EN HISTORIA DEL ARTE	-	-	-	-	5
6801 - GRADO EN INGENIERÍA ELÉCTRICA	-	5	4	4	2
6802 - GRADO EN INGENIERÍA ELECTRÓNICA INDUSTRIAL Y AUTOMÁTICA	-	-	-	1	-
6803 - GRADO EN INGENIERÍA MECÁNICA	-	-	-	1	2
6804 - GRADO EN INGENIERÍA EN TECNOLOGÍAS INDUSTRIALES	-	1	1	-	2
6901 - GRADO EN CIENCIA POLÍTICA Y DE LA ADMINISTRACIÓN	-	3	3	4	4
6902 - GRADO EN SOCIOLOGÍA	-	2	1	1	1
7001 - GRADO EN FILOSOFÍA	-	2	2	2	7
7002 - GRADO EN ANTROPOLOGÍA SOCIAL Y CULTURAL	-	-	1	1	3
7101 - GRADO EN INGENIERÍA INFORMÁTICA	-	4	6	4	4

ARGANDA DEL REY	2016/2017	2017/2018	2018/2019	2019/2020	2020/2021
7102 - GRADO EN INGENIERÍA EN TECNOLOGÍAS DE LA INFORMACIÓN	-	2	-	2	1
CUID	11	4	14	3	1
MÁSTER	11	10	16	10	13
TOTAL	115	171	227	261	303

COLLADO VILLALBA	2016/2017	2017/2018	2018/2019	2019/2020	2020/2021
CURSO DE ACCESO DIRECTO PARA MAYORES DE 25 AÑOS	68	65	65	50	54
CURSO DE ACCESO DIRECTO PARA MAYORES DE 45 AÑOS	29	18	14	21	22
6101 - GRADO EN CIENCIAS AMBIENTALES	-	4	7	9	14
6102 - GRADO EN MATEMÁTICAS	-	10	12	16	9
6103 - GRADO EN QUÍMICA	-	5	6	6	10
6104 - GRADO EN FÍSICA	-	5	9	12	17
6201 - GRADO EN PSICOLOGÍA	-	60	82	89	127
6301 - GRADO EN EDUCACIÓN SOCIAL	-	7	11	15	13
6302 - GRADO EN PEDAGOGÍA	-	-	10	12	19
6401 - GRADO EN LENGUA Y LITERATURA ESPAÑOLA	-	4	9	17	19
6402 - GRADO EN ESTUDIOS INGLESES: LENGUA, LITERATURA Y CULTURA	-	6	13	16	24
6501 - GRADO EN ECONOMÍA	-	7	12	7	8
6502 - GRADO EN ADMINISTRACIÓN Y DIRECCIÓN DE EMPRESAS	127	82	64	49	48
6503 - GRADO EN TURISMO	-	5	8	6	11
6601 - GRADO EN CC. JURÍDICAS DE LAS ADMINISTRACIONES PÚBLICAS	-	2	2	6	7
6602 - GRADO EN DERECHO	151	112	91	79	94
6603 - GRADO EN TRABAJO SOCIAL	35	25	23	22	22
6604 - GRADO EN CRIMINOLOGÍA	-	25	26	28	40
6701 - GRADO EN GEOGRAFÍA E HISTORIA	79	61	49	48	56
6702 - GRADO EN HISTORIA DEL ARTE	-	18	24	22	37
6801 - GRADO EN INGENIERÍA ELÉCTRICA	-	1	1	5	2
6802 - GRADO EN INGENIERÍA ELECTRÓNICA INDUSTRIAL Y AUTOMÁTICA	-	2	3	1	5
6803 - GRADO EN INGENIERÍA MECÁNICA	-	3	6	4	3
6804 - GRADO EN INGENIERÍA EN TECNOLOGÍAS INDUSTRIALES	-	-	4	1	4

COLLADO VILLALBA	2016/2017	2017/2018	2018/2019	2019/2020	2020/2021
6901 – GRADO EN CIENCIA POLÍTICA Y DE LA ADMINISTRACIÓN	-	7	4	4	7
6902 – GRADO EN SOCIOLOGÍA	-	3	8	5	7
7001 – GRADO EN FILOSOFÍA	-	10	19	20	19
7002 – GRADO EN ANTROPOLOGÍA SOCIAL Y CULTURAL	-	9	9	13	18
7101 – GRADO EN INGENIERÍA INFORMÁTICA	-	1	9	14	15
7102 - GRADO EN INGENIERÍA DE LAS TECNOLOGÍAS DE LA INFORMACIÓN	-	5	2	4	5
7801 – MICROGRADO EN HISTORIA DE ESPAÑA	-	-	-	-	10
MASTER	29	31	31	33	32
TOTAL	518	593	633	634	778

COLMENAR VIEJO	2016/2017	2017/2018	2018/2019	2019/2020	2020/2021
CURSO DE ACCESO DIRECTO PARA MAYORES DE 25 AÑOS	55	25	31	35	22
CURSO DE ACCESO DIRECTO PARA MAYORES DE 45 AÑOS	9	3	5	8	7
6101 – GRADO EN CIENCIAS AMBIENTALES	-	-	-	5	5
6102 - GRADO EN MATEMÁTICAS	-	3	8	8	13
6103 - GRADO EN QUÍMICA	-	3	8	5	5
6104 – GRADO EN FÍSICA	-	2	7	7	5
6201 - GRADO EN PSICOLOGÍA	-	36	63	60	82
6301 – GRADO EN EDUCACIÓN SOCIAL	-	6	5	9	11
6302 – GRADO EN PEDAGOGÍA	-	4	5	5	3
6401 - GRADO EN LENGUA Y LITERATURA ESPAÑOLA	-	4	5	6	15
6402 – GRADO EN ESTUDIOS INGLESES: LENGUA, LITERATURA Y CULTURA	-	4	9	8	13
6501 – GRADO EN ECONOMÍA	-	4	6	8	10
6502 - GRADO EN ADMINISTRACIÓN Y DIRECCIÓN DE EMPRESAS	-	10	11	7	15
6503 – GRADO EN TURISMO	-	3	5	5	5
6601- GRADO EN CC. JURÍDICAS DE LAS ADMINISTRACIONES PÚBLICAS	1	3	6	8	4
6602 - GRADO EN DERECHO	-	22	30	28	34
6603 - GRADO EN TRABAJO SOCIAL	-	9	12	11	11
6604 – GRADO EN CRIMINOLOGÍA	-	19	23	25	25
6701 - GRADO EN GEOGRAFÍA E HISTORIA	-	10	20	22	28
6702 – GRADO EN HISTORIA DEL ARTE	-	2	18	14	28

COLMENAR VIEJO	2016/2017	2017/2018	2018/2019	2019/2020	2020/2021
6803 - GRADO EN INGENIERÍA MECÁNICA	-	4	8	10	9
6804 - GRADO EN INGENIERÍA EN TECNOLOGÍAS INDUSTRIALES	-	-	-	1	1
6901 - GRADO EN CIENCIA POLÍTICA Y DE LA ADMINISTRACIÓN	-	10	11	10	14
6902 - GRADO EN SOCIOLOGÍA	-	3	4	2	5
7001- GRADO EN FILOSOFÍA	-	5	10	8	15
7002 - GRADO EN ANTROPOLOGÍA SOCIAL Y CULTURAL	-	4	4	10	9
7101 - GRADO EN INGENIERÍA INFORMÁTICA	-	6	5	8	13
7102 - GRADO EN INGENIERÍA DE LAS TECNOLOGÍAS DE LA INFORMACIÓN	-	3	1	2	4
7801 - MICROGRADO EN HISTORIA DE ESPAÑA	-	-	-	-	8
CUID	-	46	17	5	-
MÁSTER	23	21	26	20	24
TOTAL	88	274	363	360	443

COSLADA	2016/2017	2017/2018	2018/2019	2019/2020	2020/2021
CURSO DE ACCESO DIRECTO PARA MAYORES DE 25 AÑOS	135	86	93	83	102
CURSO DE ACCESO DIRECTO PARA MAYORES DE 45 AÑOS	24	14	29	16	17
6101 - GRADO EN CIENCIAS AMBIENTALES	-	2	15	12	15
6102 - GRADO EN MATEMÁTICAS	-	6	23	35	31
6103 - GRADO EN QUÍMICA	-	3	7	9	17
6104 - GRADO EN FÍSICA	-	11	14	23	29
6201 - GRADO EN PSICOLOGÍA	573	574	522	532	638
6301 - GRADO EN EDUCACIÓN SOCIAL	-	3	12	19	22
6302 - GRADO EN PEDAGOGÍA	-	6	8	9	19
6401 - GRADO EN LENGUA Y LITERATURA ESPAÑOLA	-	7	11	14	18
6402 - GRADO EN ESTUDIOS INGLESES: LENGUA, LITERATURA Y CULTURA	-	8	9	11	14
6501 - GRADO EN ECONOMÍA	-	11	18	20	25
6502 - GRADO EN ADMINISTRACIÓN Y DIRECCIÓN DE EMPRESAS	-	32	36	47	35
6503 - GRADO EN TURISMO	-	11	14	23	23
6601- GRADO EN CC. JURÍDICAS DE LAS ADMINISTRACIONES PÚBLICAS	-	3	3	5	6
6602 - GRADO EN DERECHO	-	26	32	38	67
6603 - GRADO EN TRABAJO SOCIAL	-	8	14	19	26

COSLADA	2016/2017	2017/2018	2018/2019	2019/2020	2020/2021
6604 - GRADO EN CRIMINOLOGÍA	-	22	49	59	63
6701 - GRADO EN GEOGRAFÍA E HISTORIA	-	7	23	19	34
6702 - GRADO EN HISTORIA DEL ARTE	-	14	15	23	25
6801 - GRADO EN INGENIERÍA ELÉCTRICA	-	-	2	2	3
6802 - GRADO EN INGENIERÍA ELECTRÓNICA INDUSTRIAL Y AUTOMÁTICA	-	2	2	6	1
6803 - GRADO EN INGENIERÍA MECÁNICA	-	5	11	6	4
6804 - GRADO EN INGENIERÍA EN TECNOLOGÍAS INDUSTRIALES	-	2	5	2	1
6901 - GRADO EN CIENCIA POLÍTICA Y DE LA ADMINISTRACIÓN	-	8	7	9	14
6902 - GRADO EN SOCIOLOGÍA	-	6	7	13	15
7001 - GRADO EN FILOSOFÍA	-	8	21	21	22
7002 - GRADO EN ANTROPOLOGÍA SOCIAL Y CULTURAL	-	2	2	5	7
7101 - GRADO EN INGENIERÍA INFORMÁTICA	88	66	51	49	40
7102 - GRADO EN INGENIERÍA DE LAS TECNOLOGÍAS DE LA INFORMACIÓN	21	25	18	16	12
7801 - MICROGRADO EN HISTORIA DE ESPAÑA	-	-	-	-	6
CUID	17	20	18	6	5
MÁSTER	44	31	32	29	29
TOTAL	902	1.029	1.123	1.180	1.385

POZUELO DE ALARCÓN	2016/2017	2017/2018	2018/2019	2019/2020	2020/2021
CURSO DE ACCESO DIRECTO PARA MAYORES DE 25 AÑOS	64	41	42	34	30
CURSO DE ACCESO DIRECTO PARA MAYORES DE 45 AÑOS	18	10	10	10	12
42 - ADMINISTRACIÓN Y DIRECCIÓN DE EMPRESAS	-	-	-	1	1
62 - INGENIERÍA TÉCNICA INDUSTRIAL EN ELECTRÓNICA INDUSTRIAL	-	-	-	-	1
6101 - GRADO EN CIENCIAS AMBIENTALES	-	17	19	11	13
6102 - GRADO EN MATEMÁTICAS	-	48	77	91	75
6103 - GRADO EN QUÍMICA	-	11	16	25	27
6104 - GRADO EN FÍSICA	-	36	53	54	65
6201 - GRADO EN PSICOLOGÍA	566	493	488	495	551
6301 - GRADO EN EDUCACIÓN SOCIAL	-	7	8	6	9
6302 - GRADO EN PEDAGOGÍA	-	5	7	13	15

POZUELO DE ALARCÓN	2016/2017	2017/2018	2018/2019	2019/2020	2020/2021
6401 - GRADO EN LENGUA Y LITERATURA ESPAÑOLA	-	13	13	17	21
6402 - GRADO EN ESTUDIOS INGLESES: LENGUA, LITERATURA Y CULTURA	-	21	29	20	27
6501 - GRADO EN ECONOMÍA	-	54	69	59	84
6502 - GRADO EN ADMINISTRACIÓN Y DIRECCIÓN DE EMPRESAS	-	83	80	70	84
6503 - GRADO EN TURISMO	-	22	16	19	20
6601 - GRADO EN CC. JURÍDICAS DE LAS ADMINISTRACIONES PÚBLICAS	-	5	10	12	21
6602 - GRADO EN DERECHO	-	93	106	139	146
6603 - GRADO EN TRABAJO SOCIAL	-	13	13	11	12
6604 - GRADO EN CRIMINOLOGÍA	-	40	43	47	60
6701 - GRADO EN GEOGRAFÍA E HISTORIA	-	40	53	74	78
6702 - GRADO EN HISTORIA DEL ARTE	-	28	37	49	68
6801 - GRADO EN INGENIERÍA ELÉCTRICA	-	2	1	5	1
6802 - GRADO EN INGENIERÍA ELECTRÓNICA INDUSTRIAL Y AUTOMÁTICA	-	10	9	5	4
6803 - GRADO EN INGENIERÍA MECÁNICA	-	6	13	8	4
6804 - GRADO EN INGENIERÍA EN TECNOLOGÍAS INDUSTRIALES	-	5	8	3	4
6901 - GRADO EN CIENCIA POLÍTICA Y DE LA ADMINISTRACIÓN	-	27	34	31	36
6902 - GRADO EN SOCIOLOGÍA	-	19	17	20	22
7001 - GRADO EN FILOSOFÍA	-	16	27	55	66
7002 - GRADO EN ANTROPOLOGÍA SOCIAL Y CULTURAL	-	17	18	19	17
7101 - GRADO EN INGENIERÍA INFORMÁTICA	-	25	31	29	28
7102 - GRADO EN INGENIERÍA DE LAS TECNOLOGÍAS DE LA INFORMACIÓN	-	8	11	9	10
7801 - MICROGRADO EN HISTORIA DE ESPAÑA	-	-	-	-	16
7802 - MICROGRADO EN APROXIMACIÓN EN ESTUDIOS INGLESES: LENGUA, LITERATURA Y CULTURA	-	-	-	-	1
CUID	2	184	196	163	271
MÁSTER	53	68	80	89	84
TOTAL	703	1.467	1.634	1.693	1.984

RIVAS VACIAMADRID	2016/2017	2017/2018	2018/2019	2019/2020	2020/2021
CURSO DE ACCESO DIRECTO PARA MAYORES DE 25 AÑOS	127	99	81	66	81
CURSO DE ACCESO DIRECTO PARA MAYORES DE 45 AÑOS	19	15	14	18	15
6101 - GRADO EN CIENCIAS AMBIENTALES	-	8	9	15	10
6102 - GRADO EN MATEMÁTICAS	-	11	34	32	25
6103 - GRADO EN QUÍMICA	-	7	9	12	11
6104 - GRADO EN FÍSICA	-	19	19	19	30
6201 - GRADO EN PSICOLOGÍA	292	283	244	257	290
6301 - GRADO EN EDUCACIÓN SOCIAL	58	50	51	42	42
6302 - GRADO EN PEDAGOGÍA	-	6	13	14	16
6401 - GRADO EN LENGUA Y LITERATURA ESPAÑOLA	-	-	8	6	12
6402 - GRADO EN ESTUDIOS INGLESES: LENGUA, LITERATURA Y CULTURA	-	6	10	15	9
6501 - GRADO EN ECONOMÍA	-	15	20	20	23
6502 - GRADO EN ADMINISTRACIÓN Y DIRECCIÓN DE EMPRESAS	144	102	80	86	96
6503 - GRADO EN TURISMO	-	10	15	10	18
6601 - GRADO EN CC. JURÍDICAS DE LAS ADMINISTRACIONES PÚBLICAS	-	2	8	7	5
6602 - GRADO EN DERECHO	-	17	39	57	67
6603 - GRADO EN TRABAJO SOCIAL	-	6	16	16	21
6604 - GRADO EN CRIMINOLOGÍA	-	44	49	43	58
6701 - GRADO EN GEOGRAFÍA E HISTORIA	93	68	68	63	59
6702 - GRADO EN HISTORIA DEL ARTE	-	8	20	21	27
6801 - GRADO EN INGENIERÍA ELÉCTRICA	-	-	3	3	4
6802 - GRADO EN INGENIERÍA ELECTRÓNICA INDUSTRIAL Y AUTOMÁTICA	-	1	4	4	1
6803 - GRADO EN INGENIERÍA MECÁNICA	-	-	3	4	7
6804 - GRADO EN INGENIERÍA EN TECNOLOGÍAS INDUSTRIALES	-	2	1	1	-
6901 - GRADO EN CIENCIA POLÍTICA Y DE LA ADMINISTRACIÓN	-	7	11	12	19
6902 - GRADO EN SOCIOLOGÍA	-	7	7	9	10
7001 - GRADO EN FILOSOFÍA	-	3	8	9	14
7002 - GRADO EN ANTROPOLOGÍA SOCIAL Y CULTURAL	-	5	12	9	10
7101 - GRADO EN INGENIERÍA INFORMÁTICA	-	12	24	27	17
7102 - GRADO EN INGENIERÍA DE LAS TECNOLOGÍAS DE LA INFORMACIÓN	-	5	7	10	5

RIVAS VACIAMADRID	2016/2017	2017/2018	2018/2019	2019/2020	2020/2021
7801 – MICROGRADO EN HISTORIA DE ESPAÑA	-	-	-	-	12
MÁSTER	27	34	30	26	40
TOTAL	760	855	917	933	1.054

LAS ROZAS	2016/2017	2017/2018	2018/2019	2019/2020	2020/2021
CURSO DE ACCESO DIRECTO PARA MAYORES DE 25 AÑOS	-	19	45	35	40
CURSO DE ACCESO DIRECTO PARA MAYORES DE 45 AÑOS	-	9	18	17	19
6101 – GRADO EN CIENCIAS AMBIENTALES	-	8	15	20	23
6102 – GRADO EN MATEMÁTICAS	-	9	35	38	49
6103 – GRADO EN QUÍMICA	-	8	18	15	25
6104 – GRADO EN FÍSICA	-	17	28	36	44
6201 – GRADO EN PSICOLOGÍA	-	36	83	119	150
6301 – GRADO EDUCACIÓN SOCIAL	-	3	3	3	4
6302 – GRADO EN PEDAGOGÍA	-	5	6	6	14
6401 – GRADO EN LENGUA Y LITERATURA ESPAÑOLA	-	3	10	21	23
6402 – GRADO EN ESTUDIOS INGLESES: LENGUA, LITERATURA Y CULTURA	-	11	18	13	22
6501 – GRADO ECONOMÍA	-	12	30	30	42
6502 – GRADO EN ADMINISTRACIÓN Y DIRECCIÓN DE EMPRESAS	-	17	61	74	79
6503 – GRADO EN TURISMO	-	5	8	15	13
6601- GRADO EN CC. JURÍDICAS DE LAS ADMINISTRACIONES PÚBLICAS	-	2	3	4	2
6602 – GRADO DERECHO	-	26	67	77	100
6603 - GRADO EN TRABAJO SOCIAL	-	8	17	16	14
6604 – CRIMINOLOGÍA	-	15	38	42	60
6701 - GRADO EN GEOGRAFÍA E HISTORIA	-	7	33	37	53
6702 – GRADO EN HISTORIA DEL ARTE	-	8	20	31	48
6801 - GRADO EN INGENIERÍA ELÉCTRICA	-	1	3	3	5
6802 - GRADO EN INGENIERÍA ELECTRÓNICA INDUSTRIAL Y AUTOMÁTICA	-	2	6	6	6
6803 - GRADO EN INGENIERÍA MECÁNICA	-	13	14	9	11
6804 – GRADO EN INGENIERÍA EN TECNOLOGÍAS INDUSTRIALES	-	2	3	2	8
6901 – GRADO EN CIENCIA POLÍTICA Y DE LA ADMINISTRACIÓN	-	2	13	15	20
6902 – GRADO EN SOCIOLOGÍA	-	6	7	6	6
7001 – GRADO EN FILOSOFÍA	-	7	24	28	38

LAS ROZAS	2016/2017	2017/2018	2018/2019	2019/2020	2020/2021
7002 - GRADO EN ANTROPOLOGÍA SOCIAL Y CULTURAL	-	2	9	14	22
7101 - GRADO EN INGENIERÍA INFORMÁTICA	-	4	22	21	27
7102 - GRADO EN INGENIERÍA EN TECNOLOGÍAS DE LA INFORMACIÓN	-	1	8	6	7
7801 - MICROGRADO EN HISTORIA DE ESPAÑA	-	-	-	-	14
7802 - MICROGRADO EN APROXIMACIÓN EN ESTUDIOS INGLESES: LENGUA, LITERATURA Y CULTURA	-	-	-	-	1
CUID	-	8	14	12	2
MÁSTER	-	70	71	76	76
TOTAL	-	346	750	847	1.067

SAN MARTÍN DE VALDEIGLESIAS	2016/2017	2017/2018	2018/2018	2019/2020	2020/2021
CURSO DE ACCESO DIRECTO PARA MAYORES DE 25 AÑOS	11	12	11	4	15
CURSO DE ACCESO DIRECTO PARA MAYORES DE 45 AÑOS	2	2	-	1	5
6101 - GRADO EN CIENCIAS AMBIENTALES	-	1	2	1	1
6102 - GRADO EN MATEMÁTICAS	-	1	7	4	3
6103 - GRADO EN QUÍMICA	-	-	-	1	2
6104 - GRADO EN FÍSICA	-	1	2	1	-
6201 - GRADO EN PSICOLOGÍA	-	12	13	10	13
6301 - GRADO EN EDUCACIÓN SOCIAL	16	14	10	9	6
6302 - GRADO EN PEDAGOGÍA	2	6	7	5	5
6401 - GRADO EN LENGUA Y LITERATURA ESPAÑOLA	-	-	-	1	1
6402 - GRADO EN ESTUDIOS INGLESES: LENGUA, LITERATURA Y CULTURA	-	-	1	1	1
6501 - GRADO EN ECONOMÍA	-	1	1	-	-
6502 - GRADO EN ADMINISTRACIÓN Y DIRECCIÓN DE EMPRESAS	-	5	2	2	6
6503 - GRADO EN TURISMO	-	3	1	2	2
6601 - GRADO EN CC. JURÍDICAS DE LAS ADMINISTRACIONES PÚBLICAS	-	-	-	1	1
6602 - GRADO EN DERECHO	-	2	7	3	4
6603 - GRADO EN TRABAJO SOCIAL	-	2	3	1	1
6604 - GRADO EN CRIMINOLOGÍA	-	6	4	8	8
6701 - GRADO EN GEOGRAFÍA E HISTORIA	-	4	5	6	7

SAN MARTÍN DE VALDEIGLESIAS	2016/2017	2017/2018	2018/2018	2019/2020	2020/2021
6702 – GRADO EN HISTORIA DEL ARTE	-	4	3	4	4
6802 - GRADO EN INGENIERÍA ELECTRÓNICA INDUSTRIAL Y AUTOMÁTICA	-	1	-	-	-
6803 - GRADO EN INGENIERÍA MECÁNICA	-	1	-	-	1
6901 – GRADO EN CIENCIA POLÍTICA Y DE LA ADMINISTRACIÓN	-	-	-	2	2
6902 – GRADO EN SOCIOLOGÍA	-	1	1	2	1
7001- GRADO EN FILOSOFÍA	-	1	1	2	1
7002 – GRADO EN ANTROPOLOGÍA SOCIAL Y CULTURAL	-	1	-	-	1
7101 – GRADO EN INGENIERÍA INFORMÁTICA	-	-	1	2	1
7801 – MICROGRADO EN HISTORIA DE ESPAÑA	-	-	-	-	3
CUID	23	20	-	7	-
MÁSTER	3	2	2	1	3
TOTAL	57	103	84	81	98

SAN SEBASTIÁN DE LOS REYES	2016/2017	2017/2018	2018/2019	2019/2020	2020/2021
CURSO DE ACCESO DIRECTO PARA MAYORES DE 25 AÑOS	104	95	93	70	60
CURSO DE ACCESO DIRECTO PARA MAYORES DE 45 AÑOS	18	16	11	16	24
64 – INGENIERÍA TÉCNICA INDUSTRIAL EN ELECTRICIDAD	-	-	-	-	1
6101 – GRADO EN CIENCIAS AMBIENTALES	-	5	6	11	15
6102 - GRADO EN MATEMÁTICAS	-	11	14	24	25
6103 - GRADO EN QUÍMICA	-	9	8	13	16
6104 – GRADO EN FÍSICA	-	13	19	11	15
6201 - GRADO EN PSICOLOGÍA	766	682	633	643	750
6301 – GRADO EN EDUCACIÓN SOCIAL	-	12	22	11	23
6302 - GRADO EN PEDAGOGÍA	-	13	23	29	32
6401 - GRADO EN LENGUA Y LITERATURA ESPAÑOLAS	-	12	22	25	41
6402 – GRADO EN ESTUDIOS INGLESES: LENGUA, LITERATURA Y CULTURA	-	17	30	31	32
6501 – GRADO EN ECONOMÍA	-	14	14	17	31
6502 - GRADO EN ADMINISTRACIÓN Y DIRECCIÓN DE EMPRESAS	-	24	42	48	53
6503 - GRADO EN TURISMO	-	6	12	12	13
6601- GRADO EN CC. JURÍDICAS DE LAS ADMINISTRACIONES PÚBLICAS	-	7	17	18	20

SAN SEBASTIÁN DE LOS REYES	2016/2017	2017/2018	2018/2019	2019/2020	2020/2021
6602 - GRADO EN DERECHO	327	288	279	307	328
6603 - GRADO EN TRABAJO SOCIAL	-	14	17	35	39
6604 - GRADO EN CRIMINOLOGÍA	-	55	76	98	112
6701 - GRADO EN GEOGRAFÍA E HISTORIA	-	48	60	85	103
6702 - GRADO EN HISTORIA DEL ARTE	-	31	43	48	58
6801 - GRADO EN INGENIERÍA ELÉCTRICA	-	-	1	3	3
6802 - GRADO EN INGENIERÍA ELECTRÓNICA INDUSTRIAL Y AUTOMÁTICA	-	3	3	7	10
6803 - GRADO EN INGENIERÍA MECÁNICA	-	2	7	4	4
6804 - GRADO EN INGENIERÍA EN TECNOLOGÍAS INDUSTRIALES	-	4	2	1	2
6901 - GRADO EN CIENCIA POLÍTICA Y DE LA ADMINISTRACIÓN	-	13	17	31	46
6902 - GRADO EN SOCIOLOGÍA	-	10	15	19	20
7001 - GRADO EN FILOSOFÍA	-	16	35	45	64
7002 - GRADO EN ANTROPOLOGÍA SOCIAL Y CULTURAL	-	14	19	20	23
7101 - GRADO EN INGENIERÍA INFORMÁTICA	-	9	25	21	27
7102 - GRADO EN INGENIERÍA DE LAS TECNOLOGÍAS DE LA INFORMACIÓN	-	2	5	4	6
7801 - MICROGRADO EN HISTORIA DE ESPAÑA	-	-	-	-	16
CUID	21	10	8	2	1
MÁSTER	43	45	42	46	45
TOTAL	1.279	1.500	1.620	1.755	2.058

TORREJÓN DE ARDOZ	2016/2017	2017/2018	2018/2019	2019/2020	2020/2021
CURSO DE ACCESO DIRECTO PARA MAYORES DE 25 AÑOS	241	197	180	173	170
CURSO DE ACCESO DIRECTO PARA MAYORES DE 45 AÑOS	37	23	26	21	22
62 - INGENIERÍA TÉCNICA INDUSTRIAL EN ELECTRÓNICA INDUSTRIAL	-	-	-	1	1
6101 - GRADO EN CIENCIAS AMBIENTALES	-	6	6	10	8
6102 - GRADO EN MATEMÁTICAS	-	3	16	24	35
6103 - GRADO EN QUÍMICA	-	6	11	11	20
6104 - GRADO EN FÍSICA	-	3	16	16	28
6201 - GRADO EN PSICOLOGÍA	-	50	68	85	112
6301 - GRADO EN EDUCACIÓN SOCIAL	-	6	9	12	13
6302 - GRADO EN PEDAGOGÍA	-	3	14	10	13

TORREJÓN DE ARDOZ	2016/2017	2017/2018	2018/2019	2019/2020	2020/2021
6401 - GRADO EN LENGUA Y LITERATURA ESPAÑOLAS	-	4	10	18	17
6402 - GRADO EN ESTUDIOS INGLESES: LENGUA, LITERATURA Y CULTURA	-	5	8	9	20
6501 - GRADO EN ECONOMÍA	-	16	23	25	28
6502 - GRADO EN ADMINISTRACIÓN Y DIRECCIÓN DE EMPRESAS	197	147	147	131	134
6503 - GRADO EN TURISMO	-	6	13	15	20
6601 - GRADO EN CC. JURÍDICAS DE LAS ADMINISTRACIONES PÚBLICAS	-	3	8	10	13
6602 - GRADO EN DERECHO	217	174	173	142	156
6603 - GRADO EN TRABAJO SOCIAL	-	14	16	19	25
6604 - GRADO EN CRIMINOLOGÍA	-	29	41	50	52
6701 - GRADO EN GEOGRAFÍA E HISTORIA	-	18	25	35	39
6702 - GRADO EN HISTORIA DEL ARTE	-	5	10	17	23
6801 - GRADO EN INGENIERÍA ELÉCTRICA	-	2	5	2	7
6802 - GRADO EN INGENIERÍA ELECTRÓNICA INDUSTRIAL Y AUTOMÁTICA	-	4	2	6	6
6803 - GRADO EN INGENIERÍA MECÁNICA	-	5	5	12	14
6804 - GRADO EN INGENIERÍA EN TECNOLOGÍAS INDUSTRIALES	-	-	1	2	2
6901 - GRADO EN CIENCIA POLÍTICA Y DE LA ADMINISTRACIÓN	-	8	13	14	20
6902 - GRADO EN SOCIOLOGÍA	-	6	14	6	11
7001 - GRADO EN FILOSOFÍA	-	4	11	17	22
7002 - GRADO EN ANTROPOLOGÍA SOCIAL Y CULTURAL	-	7	9	9	10
7101 - GRADO EN INGENIERÍA INFORMÁTICA	-	7	29	31	27
7102 - GRADO EN INGENIERÍA DE LAS TECNOLOGÍAS DE LA INFORMACIÓN	-	5	8	6	4
7801 - MICROGRADO EN HISTORIA DE ESPAÑA	-	-	-	-	3
7802 - MICROGRADO EN APROXIMACIÓN EN ESTUDIOS INGLESES: LENGUA, LITERATURA Y CULTURA	-	-	-	-	1
CUID	40	38	16	30	22
MÁSTER	40	41	41	53	56
TOTAL	772	845	974	1.022	1.154

NOTA: Los datos de las tablas anteriores han sido extraídos de la aplicación de la UNED Akademos, con fecha 30 de septiembre de cada uno de los años considerados.



La suma de los totales por sede no coincide exactamente con los datos de matrícula globales, ya que hay estudiantes que constan matriculados en sedes de fuera de Madrid capital y al mismo tiempo en Madrid capital. Akademos, los considera como un único estudiante en el total y, en las sedes los contabiliza por separado.

5. Prácticas curriculares

Se han tutorizado un total de 506 estudiantes de Grado en prácticas curriculares, durante el Curso 2020-2021 matriculados en las siguientes asignaturas:

- 63 Estudiantes en la Asignatura Prácticas Externas (Grado Trabajo Social).
- 36 Estudiantes en la Asignatura Prácticas Profesionales III (Grado Educación Social).
- 38 Estudiantes en la Asignatura Prácticas Profesionales IV (Grado Educación Social).
- 26 Estudiantes en la Asignatura Prácticas Profesionales III (Grado Pedagogía).
- 30 Estudiantes en la Asignatura Prácticas Profesionales IV (Grado Pedagogía).
- 346 Estudiantes en la Asignatura Prácticas Externas (Grado Psicología).
- 3 Estudiantes en la Asignatura Prácticas (Grado Administración y Dirección de Empresas).
- 3 Estudiantes en la Asignatura Prácticas (Grado Economía).
- 3 Estudiantes en la Asignatura Prácticas (Grado Turismo).
- 10 Estudiantes en la Asignatura Prácticum (Grado Criminología).
- 3 Estudiantes en la Asignatura (Grado Ciencias Ambientales) gestionadas desde la Facultad de Ciencias.
- 3 Estudiantes en la Asignatura (Grado en Químicas) gestionadas desde la Facultad de Ciencias.

Se han firmado Convenios con un total de 48 entidades:

- ADAPTIVE PREDICTIVE EXPERT CONTROL ADEX, S.A.
- ASOCIACIÓN BASIDA
- ASOCIACIÓN CITYCENTRO
- ASOCIACIÓN CREANDO HUELLAS
- ASOCIACIÓN DE ENFERMOS DE ALZHEIMER ARGANDA DEL REY (AFA)

- ASOCIACIÓN DE MUJERES SEPARADAS Y DIVORCIADAS "CARMEN GARCÍA CASTELLÓN"
- ASOCIACIÓN ESLABÓN
- ASOCIACIÓN MUM
- ASOCIACIÓN SAN JOSÉ
- ASOCIACIÓN VÍCTIMAS DEL TERRORISMO
- CEDECA PSICOLOGÍA
- CEIP LOS ALMENDROS
- CEIP MANUEL NÚÑEZ ARENAS
- CEIP PADRE MADRIANA
- CENTRO ALTO Y CLARO
- CENTRO DE MAYORES CASABLANCA EL PLANTÍO (REPLAN S.L.)
- CENTRO PSICOLÓGICO PROGRESO
- CENTRO PSICOPEDAGÓGICO Y LOGOPÉDICO AVANZA
- CIBERVOLUNTARIOS
- COCEMFE
- COLEGIO HUÉRFANOS DE LA ARMADA "NUESTRA SEÑORA DEL CARMEN"
- COLEGIO LA INMACULADA-PADRES ESCOLAPIOS
- COLEGIO PROFESIONAL DE EDUCADORES Y EDUCADORAS SOCIALES DE LA COMUNIDAD DE MADRID
- DESCONNECTA TERAPÉUTICO MADRID S.L.
- DIACONIA
- DIACONIA DE MADRID
- EQUIPO TÓTEM
- ESCUELA INFANTIL AGUA DULCE
- FUHEM
- FUNDACIÓN SÍNDROME DE DOWN DE MADRID
- FUNDACIÓN LÓPEZ RUMAYOR
- FUNDACIÓN MADRINA
- FUNDACIÓN UNBLOCK
- GABINETE PSICOPEDAGÓGICO LOURDES SOTO
- GLOMED MEDICALÉN S.L.

- GRANDES AMIGOS EN ACCIÓN
- IES ALTO JARAMA
- IES EL PARADOR
- IES FRANCISCO TOMÁS Y VALIENTE
- IES LOS ROSALES
- INSTITUTO PINTOR ANTONIO LÓPEZ
- KIA MOTORS IBERIA S.L.
- MENSALU
- PEZ LUNA S.L.
- REMAR ESPAÑA
- SERVICIOS PROFESIONALES SOCIALES S.A.
- TREBO INTEGRACIÓN SOCIAL S.L.
- UNIVERSIDAD PONTIFICIA DE COMILLAS

6. Pruebas Presenciales

Este Curso Académico 2020-2021 ha seguido siendo atípico para el Centro Asociado en muchos aspectos debido a la crisis sanitaria provocada por el COVID-19. Una de las actividades más afectada ha sido la celebración de las pruebas presenciales.

Como consecuencia de la situación sanitaria provocada por el COVID-19 y, siguiendo las directrices establecidas por la UNED relativas a la celebración de las pruebas de evaluación de los estudiantes correspondientes al curso académico 2020-2021, ha seguido siendo, en términos generales, telemática, a través de la aplicación del Aula Virtual de Examen (AvEx). Esta ya fue implementada con ocasión de la pandemia para las convocatorias de mayo-junio y septiembre -octubre de 2020. Esto ha supuesto que la mayoría de los alumnos no hayan tenido que acudir al Centro para realizar sus exámenes.

Excepcionalmente, para los exámenes de Prueba de Competencias Específicas – PCE- (antigua selectividad) y Acceso se han realizado de manera presencial en las diferentes sedes adaptadas para cumplir con las medidas sanitarias de seguridad establecidas, en concreto, Escuelas Pías, Jacinto Verdaguer, Gregorio Marañón y Las Tablas, y la sede de Pozuelo de Alarcón.

Adicionalmente, la UNED implementó el Proyecto UNED 100%, cuya función fue la de diseñar e implantar un censo de necesidades económicas, tecnológicas y de cualquier otra índole de los estudiantes, para solventarlas y garantizar el acceso universal a la evaluación en línea. Los estudiantes pertenecientes a los colectivos recogidos en este Proyecto tuvieron la posibilidad de realizar los exámenes presencialmente en las convocatorias de enero-febrero, mayo-junio y septiembre.

Cuando fue necesario, la distribución de los estudiantes entre los centros de Madrid capital se realizó mediante reparto por apellidos. Los estudiantes interesados en realizar los exámenes en Pozuelo de Alarcón, tuvieron que rellenar un formulario disponible en la página web del Centro.

Durante el curso 2020-2021 en UNED Madrid, se han realizado un total de 8.642 exámenes presenciales y 129.276 exámenes por la aplicación AVEX, cuya distribución ha sido la siguiente:

CURSO 2020/2021	Enero 1ª semana UNED 100%	Febrero 2ª semana UNED 100%	Mayo Acceso/PEC/UNED 100%	Junio 2ª semana UNED 100%	Septiembre Acceso/PCE UNED 100%	Total
ESCUELAS PÍAS	3	24	919	20	210	1.176
GREGORIO MARAÑÓN	14	28	1.786	33	405	2.266
JACINTO VERDAGUER	3	12	2.456	38	280	2.789
LAS TABLAS	19	33	1.816	29	183	2.080
POZUELO DE ALARCÓN	-	-	289	-	42	331
TOTAL	39	97	7.266	120	1.120	8.642

Exámenes realizados por los estudiantes matriculados en el Centro con el uso de la aplicación AVEX

CURSO	Febrero	Junio	Septiembre	Total
2020/2021	54.283	48.426	26.567	129.276

La evolución de los exámenes realizados presencialmente en el centro durante los últimos 9 años ha sido:

CURSO	Febrero 1ª semana	Febrero 2ª semana	Junio 1ª semana	Junio 2ª semana	Septiembre	Total
2020/2021	39***	97***	7.266*	120***	1.120*	8.642
2019/2020	13.355	23.176	7.677*	53**	1.119*	45.380
2018/2019	12.424	24.225	18.173	22.098	23.757	100.677
2017/2018	13.083	24.685	17.326	23.165	25.090	103.349
2016/2017	14.155	26.238	18.813	23.701	26.371	109.278
2015/2016	17.547	27.001	18.954	24.179	27.932	115.613
2014/2015	17.427	29.842	19.990	27.213	29.274	123.746
2013/2014	18.697	32.764	18.604	29.701	32.111	131.877
2012/2013	20.342	34.575	20.480	31.918	33.493	140.808
2011/2012	19.454	28.416	17.268	24.531	27.689	117.358

* Durante la pandemia solo se examinaron presencialmente: Acceso, PCE, UNED 100% y alumnos UNIDIS



** Durante la pandemia solo se examinaron presencialmente: Grado y Master. Convocatorias de junio en septiembre y septiembre en octubre. Solamente alumnos UNIDIS y UNED 100% mediante utilización de valija virtual.

*** Durante la pandemia solo se examinaron presencialmente: Alumnos UNED 100%

7. Extensión Universitaria

El Centro Asociado viene realizando una diversa actividad formativa al margen de los estudios oficiales de grado, másteres oficiales y CUID. Esta actividad se ha centrado principalmente en tres frentes: Actividades culturales y cursos de Extensión Universitaria, Cursos de Verano y UNED Sénior.

7.1 Actividades y Cursos de Extensión Universitaria

A continuación, se reflejan las actividades y cursos de extensión universitaria realizados indicando la participación de estudiantes y ponentes.

FECHA	Curso/Actividad	Modalidad	Sede	Estudiantes	Ponentes
DEL 7 DE OCTUBRE DE 2020 AL 25 DE JUNIO DE 2021	Escuela de la Escucha (2ª edición)	Online/presencial	Madrid	16	25
DEL 15 AL 16 DE OCTUBRE DE 2020	Técnicas de Estudio Autorregulado	Online	Madrid	10	1
23 DE OCTUBRE DE 2020	IV Curso de Maestros y Compositores de guitarra en la música española a través de los tiempos	Presencial	Madrid	3	5
DEL 3 DE NOVIEMBRE AL 1 DE DICIEMBRE DE 2020	La interpretación de los sueños I. (3ª edición)	Online	Madrid	15	2
DEL 3 DE NOVIEMBRE AL 15 DE DICIEMBRE DE 2020	Psicoanálisis de la sexualidad I. (2ª edición)	Online	Madrid	23	2
DEL 6 DE NOVIEMBRE AL 4 DE DICIEMBRE DE 2020	La interpretación de los sueños II. Psicología de los procesos oníricos. (3ª edición).	Online	Madrid	10	2
DEL 20 AL 28 DE NOVIEMBRE DE 2020	Historia de Madrid. Madrid antes de 1561. (2ª Edición)	Online	Madrid	33	1

FECHA	Curso/Actividad	Modalidad	Sede	Estudiantes	Ponentes
DEL 20 DE NOVIEMBRE AL 18 DE DICIEMBRE DE 2020	Iniciación a la apreciación de la pintura: Cómo mirar un cuadro I (Pintura figurativa). (3ª edición)	Online/presencial	Escuelas Pías	37	1
DEL 20 DE NOVIEMBRE DE 2020 AL 26 DE FEBRERO DE 2021	Iniciación a la apreciación de la pintura: Cómo mirar un cuadro II (Hacia una pintura no figurativa: de la figuración a la abstracción y las nuevas direcciones de investigación). (2ª edición)	Online/presencial	Escuelas Pías	19	1
DEL 25 DE NOVIEMBRE AL 16 DE DICIEMBRE DE 2020	Inteligencia emocional: claves para potenciarla	Online	Madrid	22	1
DEL 9 AL 16 DE DICIEMBRE DE 2020	Cómo hablar y convencer. Técnicas de debate y oratoria	Online	Madrid	7	1
DEL 22 DE ENERO AL 5 DE MARZO DE 2021	Iniciación a la apreciación de la pintura: Ampliación de Cómo mirar un cuadro I. (Pintura figurativa)	Online/presencial	Escuelas Pías	32	1
DEL 15 DE ENERO AL 26 DE FEBRERO DE 2021	I Encuentro Internacional "Cultura de Paz, Educación y Mediación. Agenda 2030"	Online/presencial	Madrid	18	20
DEL 12 DE FEBRERO AL 19 DE MARZO DE 2021	Psicoanálisis de la sexualidad II (2ª edición).	Online	Madrid	29	2
DEL 26 DE FEBRERO AL 19 DE MARZO DE 2021	La voz como herramienta (Técnica conectiva aplicada al uso de la voz). 2ª edición	Online	Madrid	13	2
DEL 6 AL 8 DE ABRIL DE 2021	Cómo hablar y convencer. Técnicas de debate y oratoria. (2ª edición)	Online	Madrid	23	1

FECHA	Curso/Actividad	Modalidad	Sede	Estudiantes	Ponentes
DEL 7 AL 28 DE ABRIL DE 2021	Teatro Emociones y Cerebro. Juegos y técnicas que favorecen los procesos cognitivos, creativos y emocionales a través del teatro y la neurociencia	Online	Madrid	12	2
DEL 12 DE ABRIL AL 17 DE MAYO DE 2021	El Cuerpo en la terapia: Los fundamentos de la Bioenergética	Presencial	Escuelas Pías	19	1
DEL 16 AL 24 DE ABRIL DE 2021	El Madrid de los Austrias, la capital de un Imperio	Online	Madrid	96	1
DEL 19 AL 28 DE ABRIL DE 2021	El impacto de la soledad en la salud y el bienestar de las personas	Online	Madrid	52	10
DEL 23 DE ABRIL AL 22 DE MAYO DE 2021.	El arte de los jardines. (Primera parte)	Online/presencial	Escuelas Pías	30	1
DEL 26 AL 30 DE ABRIL DE 2021	Jornadas "Policía, LGTBIQ+, Derechos" 2021	Online	Madrid	53	80
DEL 18 AL 20 DE JUNIO DE 2021	Los palos del flamenco: introducción	Presencial	San Martín de Valdeiglesias	16	3
22 DE MAYO DE 2021	Paseando entre dioses: un recorrido mitológico por el Jardín del Buen Retiro	Presencial	Madrid	20	1
TOTALES				608	167

7.2 Cursos de Verano

Los Cursos de Verano realizados en la XXXII edición del curso académico 2020-2021 han sido los siguientes:

FECHA	Curso	Modalidad	Sede	Estudiantes	Ponentes
DEL 21 AL 23 DE JUNIO DE 2021	La nueva regulación del teletrabajo	Online (directo y diferido)	Madrid	58	8
DEL 28 AL 30 DE JUNIO DE 2021	Aprendizaje de lenguas versátil: perspectivas innovadoras y enfoques multidisciplinares	Presencial/online (directo y diferido)	Escuelas Pías	40	11
DEL 28 AL 30 DE JUNIO DE 2021	Función Directiva en Centros Docentes: nuevos desafíos a la luz de la LOMLOE	Online (directo y diferido)	Madrid	24	6
DEL 28 DE JUNIO AL 2 DE JULIO DE 2021	Conflictos híbridos y la creación de zonas grises.	Presencial/online (directo y diferido)	IUG Gutiérrez Mellado	52	12
DEL 30 DE JUNIO AL 2 DE JULIO DE 2021	Inteligencia emocional y bienestar personal a lo largo de la vida	Presencial	CP Alcalá-Meco (Madrid I) "mujeres"	41	10
DEL 5 AL 7 DE JULIO DE 2021	Mujeres en las artes: protagonistas y autoras en tiempos convulsos.	Online_ (directo y diferido)	Madrid	37	9
DEL 12 AL 14 DE JULIO DE 2021	La Práctica de Mindfulness en tiempos de crisis	Online_ (directo y diferido)	Madrid	105	4
DEL 12 AL 14 DE JULIO DE 2021	Claves para el desarrollo personal y profesional	Presencial	CP Estremera	53	4
DEL 14 AL 16 DE JULIO DE 2021	La inserción profesional en Criminología	Online (directo y diferido)	Madrid	27	10
DEL 19 AL 23 DE JULIO DE 2021	Mujeres que perdieron la guerra: juicios, prisiones, silencios y resistencias	Presencial/online (directo y diferido)	Madrid Escuelas Pías	64	15

FECHA	Curso	Modalidad	Sede	Estudiantes	Ponentes
DEL 21 AL 23 DE SEPTIEMBRE DE 2021	Las mujeres que construyeron Roma	Presencial/online (directo y diferido)	Museo Arqueológico Nacional	132	8
TOTALES				633	97

7.3 UNED Sénior

La actividad UNED Sénior es un programa formativo que incluye temas de actualidad y estrategias de desarrollo personal.

Estudiantes matriculados en el Curso 2020-2021 en UNED Sénior por sede

En condiciones ordinarias, la UNED Sénior se imparte presencialmente, con sesiones que tienen lugar en los Centros Asociados de la UNED. Sin embargo, dada la situación sanitaria, durante el curso 2020-21 las clases de la UNED Sénior de las sedes de Escuelas Pías y Gregorio Marañón se han impartido exclusivamente online, mientras que en el resto las asignaturas se han desdoblado en doble modalidad de impartición (presencial y online), salvo en algunas excepciones que han sido exclusivamente presencial u online (ver detalle más abajo).

A continuación, se muestran las asignaturas impartidas y el número de estudiantes matriculados en cada materia y en cada sede durante el Curso 2020-2021:

ESCUELAS PÍAS	Inscripciones
CONOCIMIENTO Y DESARROLLO PERSONAL	11
ENTRENAMIENTO DE LA MEMORIA Y EL LENGUAJE	5
HISTORIA DE LA FILOSOFÍA	24
HISTORIA DE ESPAÑA: DESDE LA BAJA EDAD MODERNA AL SIGLO XX (GRUPO 1)	36
HISTORIA DE ESPAÑA: DESDE LA BAJA EDAD MODERNA AL SIGLO XX (GRUPO 2)	33
HISTORIA DEL ARTE : ALTA EDAD MEDIA	20
HISTORIA DEL ARTE : BAJA EDAD MEDIA	14
HISTORIA DEL ARTE : BARROCO	11
HISTORIA DEL ARTE : PREHISTORIA E HISTORIA ANTIGUA	5
HISTORIA DEL ARTE : EL SIGLO DE ORO EN ESPAÑA	17

ESCUELAS PÍAS	Inscripciones
HISTORIA UNIVERSAL : DESDE LA HISTORIA MEDIEVAL A LA CONTEMPORÁNEA	43
HISTORIA UNIVERSAL : DESDE LA PREHISTORIA A LA HISTORIA ANTIGUA	11
HISTORIA DE ESPAÑA : DESDE LA PREHISTORIA HASTA LA ALTA EDAD MODERNA	16
INICIACIÓN AL AJEDREZ : NIVEL MEDIO	11
INICIACIÓN AL AJEDREZ : NIVEL AVANZADO	12
INTRODUCCIÓN A LA CALIGRAFÍA	5
MÚSICA	20
PSICOLOGÍA CLÍNICA Y PSICOTERAPIA (INTRODUCCIÓN)	15
PSICOLOGÍA CLÍNICA Y PSICOTERAPIA (NIVEL AVANZADO)	21
HISTORIA DEL CINE : CONTEMPORÁNEO	15
TOTAL	345

GREGORIO MARAÑÓN	Inscripciones
ALIMENTACIÓN SALUDABLE Y HÁBITOS DE CONSUMO RESPONSABLES	9
ARQUEOLOGÍA PREHISTÓRICA (INICIACIÓN) : LOS ORÍGENES DE LA HUMANIDAD PREHISTÓRICA Y LAS SOCIEDADES CAZADORAS-RECOLECTORAS	12
CIVILIZACIONES ANTIGUAS	17
EL ARTE Y LA ARQUITECTURA DE RUSIA : DESDE LAS RAÍCES BIZANTINAS HASTA 1917 (GRUPO 2)	14
GEOGRAFÍA	11
HISTORIA CULTURAL : UNA VISIÓN SONORA DE LA HISTORIA	22
HISTORIA DE GRECIA Y ROMA	22
HISTORIA DE LA PSICOLOGÍA	9
HISTORIA DEL ARTE : RENACIMIENTO	11
ICONOGRAFÍA CRISTIANA	14
INGLÉS PARA VIAJAR	22
INTRODUCCIÓN A LA ANTROPOLOGÍA	10
LAS VANGUARDIAS DEL S.XX EN ARQUITECTURA, PINTURA Y ESCULTURA (GRUPO 1)	11
LAS VANGUARDIAS DEL S.XX EN ARQUITECTURA, PINTURA Y ESCULTURA (GRUPO 2)	14
LOS HÉROES DE LA MITOLOGÍA CLÁSICA EN EL ARTE	15
MITOLOGÍA EN EL ARTE	15
PRINCIPIOS BÁSICOS EN PSICOLOGÍA	4
SACA EL POTENCIAL DE TU VOZ. LECTURA EN ALTO (GRUPO 1)	13
SACA EL POTENCIAL DE TU VOZ. LECTURA EN ALTO (GRUPO 2)	8
SACA EL POTENCIAL DE TU VOZ. LECTURA EN ALTO (GRUPO 3)	12
SOCIOLOGÍA GENERAL	10
SOCIOLOGÍA POLÍTICA	15
TALLER AVANZADO DE DIBUJO Y PINTURA	12

GREGORIO MARAÑÓN	Inscripciones
TERTULIAS LITERARIAS (GRUPO 1)	21
TERTULIAS LITERARIAS (GRUPO 2)	21
TERTULIAS LITERARIAS (GRUPO 3)	8
TERTULIAS LITERARIAS (GRUPO 4)	20
VIAJES, EXPLORACIONES Y DESCUBRIMIENTOS GEOGRÁFICOS	13
TOTAL	385

JACINTO VERDAGUER	Inscripciones
ENTRENAMIENTO DE LA MEMORIA Y EL LENGUAJE (ONLINE)	6
ENTRENAMIENTO DE LA MEMORIA Y EL LENGUAJE (PRESENCIAL)	5
HISTORIA DE ESPAÑA (ONLINE)	5
HISTORIA DE ESPAÑA (PRESENCIAL)	21
HISTORIA DEL ARTE (ONLINE)	6
HISTORIA DEL ARTE (PRESENCIAL)	15
INFORMÁTICA (ONLINE)	2
INFORMÁTICA (PRESENCIAL)	7
INTRODUCCIÓN A LA CRIMINOLOGÍA (ONLINE)	10
INTRODUCCIÓN A LA CRIMINOLOGÍA (PRESENCIAL)	14
TOTAL	91

LAS TABLAS	Inscripciones
ALIMENTACIÓN SALUDABLE Y HÁBITOS DE CONSUMO RESPONSABLES (ONLINE)	10
ASÍ FUE Y ASÍ NOS LO HAN CONTADO : LA PRENSA EN EL SIGLO XX (ONLINE)	7
ASÍ FUE Y ASÍ NOS LO HAN CONTADO : LA PRENSA EN EL SIGLO XX (PRESENCIAL)	3
DIBUJO Y PINTURA : VER, CONOCER E INTERPRETAR (ONLINE)	9
DIBUJO Y PINTURA : VER, CONOCER E INTERPRETAR (PRESENCIAL)	8
FILOSOFÍA Y PENSAMIENTO ACTUAL (ONLINE)	11
FILOSOFÍA Y PENSAMIENTO ACTUAL (PRESENCIAL)	8
HISTORIA DE ESPAÑA (ONLINE)	13
HISTORIA DE ESPAÑA (PRESENCIAL)	14
HISTORIA DEL ARTE (ONLINE)	24
HISTORIA DEL ARTE (PRESENCIAL)	13
HISTORIA UNIVERSAL CONTEMPORÁNEA (ONLINE)	15
HISTORIA UNIVERSAL CONTEMPORÁNEA (PRESENCIAL)	14
LA MUJER EN LA HISTORIA CONTEMPORÁNEA (ONLINE)	6
LA MUJER EN LA HISTORIA CONTEMPORÁNEA (PRESENCIAL)	3
MATEMÁTICAS PARA LA MEMORIA (ONLINE)	5
MATEMÁTICAS PARA LA MEMORIA (PRESENCIAL)	13

LAS TABLAS	Inscripciones
TERTULIAS LITERARIAS (ONLINE)	13
TERTULIAS LITERARIAS (PRESENCIAL)	11
LA HISTORIA A TRAVÉS DEL CINE (ONLINE)	9
LA HISTORIA A TRAVÉS DEL CINE (PRESENCIAL)	6
TOTAL	215

COSLADA	Inscripciones
HISTORIA DEL ARTE (ONLINE)	10
TOTAL	10

POZUELO DE ALARCÓN	Inscripciones
FILOSOFÍA Y PENSAMIENTO ACTUAL (ONLINE)	8
FILOSOFÍA Y PENSAMIENTO ACTUAL (PRESENCIAL)	9
HISTORIA DEL ARTE (ONLINE)	6
HISTORIA DEL ARTE (PRESENCIAL)	3
HISTORIA UNIVERSAL (ONLINE)	14
HISTORIA UNIVERSAL (PRESENCIAL)	11
MÚSICA (ONLINE)	10
MÚSICA (PRESENCIAL)	6
TÉCNICA CONECTIVA: TÉCNICAS TEATRALES APLICADAS AL DESARROLLO DE HABILIDADES (ONLINE)	2
TÉCNICA CONECTIVA: TÉCNICAS TEATRALES APLICADAS AL DESARROLLO DE HABILIDADES (PRESENCIAL)	6
VIAJES, EXPLORACIONES Y DESCUBRIMIENTOS GEOGRÁFICOS (ONLINE)	6
VIAJES, EXPLORACIONES Y DESCUBRIMIENTOS GEOGRÁFICOS (PRESENCIAL)	7
CINE Y TEATRO (ONLINE)	2
CINE Y TEATRO (PRESENCIAL)	7
INTRODUCCIÓN AL MUNDO CLÁSICO : UNA PERSPECTIVA DESDE LA HISTORIA CULTURAL (ONLINE)	7
INTRODUCCIÓN AL MUNDO CLÁSICO : UNA PERSPECTIVA DESDE LA HISTORIA CULTURAL (PRESENCIAL)	7
TALLER DE ESCRITURA. ESCRITURA DE LA MEMORIA (PRESENCIAL)	11
TOTAL	122

RIVAS-VACIAMADRID	Inscripciones
HISTORIA DE ESPAÑA (ONLINE)	12
HISTORIA DE ESPAÑA (PRESENCIAL)	7
HISTORIA DEL ARTE (ONLINE)	11
HISTORIA DEL ARTE (PRESENCIAL)	23
HISTORIA UNIVERSAL (ONLINE)	7
HISTORIA UNIVERSAL (PRESENCIAL)	13
TOTAL	73

SAN MARTÍN DE VALDEIGLESIAS	Inscripciones
CRIMINOLOGÍA (ONLINE)	6
CRIMINOLOGÍA (PRESENCIAL)	5
ENTRENAMIENTO DE LA MEMORIA Y EL LENGUAJE (PRESENCIAL)	6
FILOSOFÍA (ONLINE)	3
FILOSOFÍA (PRESENCIAL)	8
HISTORIA DE LA MÚSICA CLÁSICA (ONLINE)	4
HISTORIA DE LA MÚSICA CLÁSICA (PRESENCIAL)	6
HISTORIA DEL ARTE (ONLINE)	2
HISTORIA DEL ARTE (PRESENCIAL)	9
INFORMÁTICA (ONLINE)	1
INFORMÁTICA (PRESENCIAL)	5
TOTAL	55

SAN SEBASTIÁN DE LOS REYES	Inscripciones
HISTORIA DEL ARTE: RENACIMIENTO (ONLINE)	2
TOTAL	2

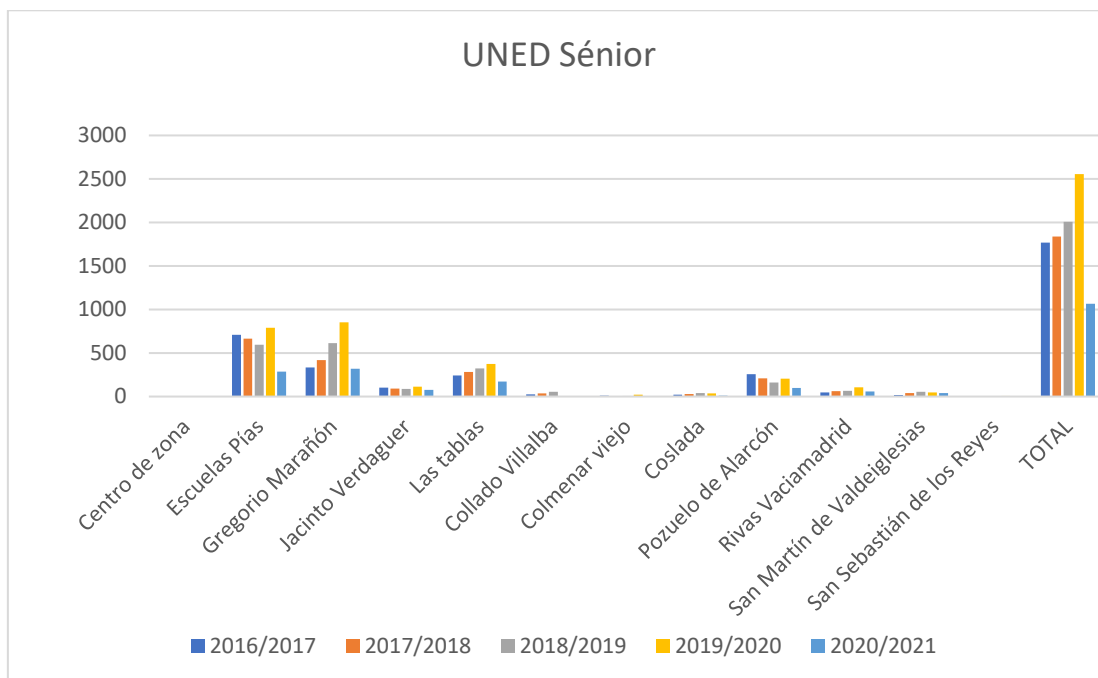
En la impartición de los cursos y actividades realizadas en el programa UNED Sénior han participado 39 docentes.

El total de inscripciones ha sido de 1.298.

Evolución de la matrícula en UNED Sénior en los últimos cinco Cursos Académicos en cada sede de la UNED Madrid (desde 2016-2017 hasta 2020-2021)

La siguiente tabla presenta el número de estudiantes matriculados por sedes en los últimos cinco Cursos Académicos:

SEDE	2016/2017	2017/2018	2018/2019	2019/2020	2020/2021
ESCUELAS PÍAS	709	666	597	791	287
GREGORIO MARAÑÓN	335	420	614	851	319
JACINTO VERDAGUER	101	90	87	114	78
LAS TABLAS	244	282	323	376	174
COLLADO VILLALBA	26	37	53	-	-
COLMENAR VIEJO	9	4	8	20	-
COSLADA	21	28	40	38	10
POZUELO DE ALARCÓN	257	208	162	205	99
RIVAS VACIAMADRID	49	63	67	105	57
SAN MARTÍN DE VALDEIGLESIAS	19	41	56	49	40
SAN SEBASTIÁN DE LOS REYES	-	-	-	6	2
TOTAL	1.770	1.839	2.007	2.555	1.066



Actividades Sénior 2020-2021

La situación sanitaria y los límites de aforo han condicionado las salidas y visitas que se pudieron realizar.

En Las Tablas se realizaron las siguientes actividades:

La profesora D.^a Coral Calvo Bruzos impartió a lo largo del curso varios seminarios online relacionados con el área de la salud:

- 23 de marzo de 2021. Alimentación en tiempos de pandemia.
- 13 de abril de 2021. Alimentación saludable en personas diabéticas activas.
- 14 de abril de 2021. Desarrollo y resolución de un caso clínico de un paciente con cáncer.
- 21 de abril de 2021. Grasa y aceites de alimentación.
- 27 de abril de 2021. Alimentación, sobrepeso y obesidad.

El profesor D. Héctor Ángeles Borrás realizó una visita guiada a Aranjuez, en la que una vez finalizada los alumnos hicieron ejercicios de memoria, exponiendo cada uno, una parte de la visita.

El profesor D. Alfonso Área de Anitua realizó el 7 de junio de 2021 una visita guiada al Museo del Prado.

Debido a la situación sanitaria y las características de edad de los estudiantes Sénior, la profesora de la asignatura de Dibujo y Pintura, Carmen Alvar Beltrán, organizó una actividad para hacer una orla con los autorretratos de los estudiantes de la asignatura.

Viernes de la Sénior

“Los Viernes de la Sénior”, son actividades de periodicidad mensual y acceso libre en el Salón de Actos de la sede de Escuelas Pías .

Estas actividades, al tener carácter presencial, también se vieron afectadas por la situación sanitaria, por lo que durante el curso académico 2020/2021 no se han celebrado.

Actividades culturales

- ***Educar con y en la realidad: oler, tocar, sentir. Propuestas prácticas para familias y docentes.*** Conferencia-coloquio. 20 de mayo de 2021. Biblioteca Municipal de San Martín de Valdeiglesias, Madrid.
- ***Los viajes de la escala frigia: Una raíz con varias ramas.*** Recital didáctico. 19 de junio de 2021. Castillo de La Coracera. San Martín de Valdeiglesias, Madrid.

8. Actos académicos, eventos y otras actividades del Centro

UNED Madrid ha celebrado y ha organizado un importante número de eventos y acciones relacionadas con la vida universitaria, tanto de la UNED como de otras Universidades. Además ha colaborado con distintos organismos públicos y privados realizando diversas actividades y acciones que se detallan a continuación.

Actividades organizadas por la UNED y desarrolladas en espacios del Centro Asociado

- **XX Edición de la Semana de la Ciencia y la Innovación de Madrid.** Subrayando en esta ocasión el apoyo de la Comunidad de Madrid al logro de los Objetivos de Desarrollo Sostenible a través de iniciativas y propuestas que dan respuesta y soluciones a los retos mundiales. En esta edición también se unió a la celebración del Año Internacional de la Sanidad Vegetal (Organización de las Naciones Unidas para la Alimentación y la Agricultura-FAO) como catalizador para contribuir a paliar los efectos de la escasez de recursos alimenticios y se resaltaron las actividades de ciencia ciudadana, poniendo especial hincapié en la investigación sobre el cambio de paradigma de la era post-COVID.

-“Los metales que comemos”. D. Pablo Fernández Rodríguez, Personal Investigador del Dpto. de Química Inorgánica y Química Técnica de la UNED. Salón de Actos UNED Madrid, Sede de Escuelas Pías. 6 de noviembre de 2020.

-Seminario “Inteligencias artificiales y naturales. ¿Es necesario el sistema nervioso para aprender y pensar?”.

Con la participación en la conferencia, mesa redonda y debate, de D. Pedro R. Montoro Martínez, Profesor Titular de Psicología de la UNED, D. Raúl Arrabales Moreno, doctor en Inteligencia Artificial, Graduado en Psicología y socio fundador de Psicobótica



y D. Ricardo Pellón Suárez de Puga, Catedrático de Psicología de la UNED. Salón de actos UNED Madrid, Sede de Escuelas Pías. 12 de noviembre de 2020.

-Mini-seminarios de "XHTML en 50 minutos" y de "Cómo crear tu curso digital". D Emilio Letón Molina, profesor del Dpto. de Inteligencia Artificial de la UNED. Aulario y salón de actos UNED Madrid, Sede de Escuelas Pías. 12 de noviembre de 2020.

- **"Miradas cruzadas, Escrituras en entredicho"**, propuesta de arte y participación ganadora de la III Residencia artística de investigación y educación de la UNED, planteada por Álvaro Albajez (artista visual y director del proyecto), y por Borja Franco Llopis, investigador principal del grupo. Salón de actos de UNED MADRID, Sede de Escuelas Pías. 8 de enero de 2021.

Conciertos

- **XXXIV Edición del Festival Internacional Andrés Segovia. "El reencuentro con la música"**. D. Pablo de la Cruz (Director Artístico de la Asociación).
Concierto apoyado por el Centro Asociado a la UNED en Madrid que contó con la presencia de D. Rafael Aguirre, uno de los guitarristas españoles de referencia mundial. Biblioteca UNED Madrid, Sede de Escuelas Pías. 23 de octubre de 2020.
- **Grabación concierto acústico a puerta cerrada de la artista cantautora y compositora española Rozalén**. Dña. Vanesa Aparicio Andrés, jefa de producción. Grabación realizada por Sony Music para la productora Señor Mono. Biblioteca UNED Madrid, Sede de Escuelas Pías. 18 de noviembre de 2020.
- **Concierto acústico de música contemporánea del grupo "OMICRON XXI"**, compuesto por la guitarrista Dña. Pilar Rius y la saxofonista Dña. Elisa Urrestarazu. Actividades culturales, dentro del



programa Noches de la UNED. Biblioteca UNED Madrid, Sede de Escuelas Pías. 3 de diciembre de 2020

Actividades organizadas por UNED Madrid

- **Acto de Celebración del 40 aniversario del Centro Asociado a la UNED en Madrid**, acogió en la Biblioteca de la Sede de Escuelas Pías, a políticos y académicos de varias generaciones. Acompañaron al Director del Centro Asociado a la UNED en Madrid D. Antonio Zapardiel Palenzuela, al Rector de la UNED D. Ricardo Mairal Usón, y a quienes fueron protagonistas en 1995 de la firma del primer Convenio de colaboración con nuestro Centro Asociado, D. Mariano Artés Gómez, antiguo Rector de la UNED, D. José María Álvarez del Manzano, antiguo Alcalde de Madrid y D. Jaime Lissavetzky Díez, antiguo Consejero de Educación y Cultura de la Comunidad de Madrid.

Se contó además con la presencia de D. Antonio Sánchez Díaz, Director General de Planificación y Recursos Humanos del Ayuntamiento de Madrid, en representación del Alcalde de Madrid, D. José Luis Martínez-Almeida, con Dña. Irene Delgado Sotillos, actual Directora General de Universidades y EAS de la Comunidad de Madrid, y con D. Emilio del Río Sanz, Director General de Bibliotecas y Archivo del Ayuntamiento de Madrid. Todos ellos recibieron una escultura conmemorativa del artista D. José Luis Martín García, en recuerdo a nuestro 40 aniversario.

En este encuentro se reunieron distintas generaciones de docentes y responsables políticos para reflexionar sobre el papel de las entidades públicas y corporaciones en la sociedad, y en este acto académico en concreto, se reconoció además el trabajo y esfuerzo llevado a cabo por todos los que han formado y forman parte del Centro Asociado a la UNED. Música, homenajes, política educativa, Agenda 2030 de Naciones Unidas y reflexiones sobre el servicio público de la Universidad a la sociedad, en el marco de la antigua capilla de la iglesia



restaurada por el arquitecto José Ignacio Linazasoro, reconvertida en la actual Biblioteca de nuestra Sede de Escuelas Pías, en pleno corazón del barrio de Lavapiés.

Antes del homenaje que se hizo a nuestros profesores tutores y personal de administración y servicio jubilados durante este año, la Catedrática de Derecho de la UNED, Dña. Esther Souto Galván, dio una conferencia sobre el papel de las entidades públicas en la Agenda 2030 de Naciones Unidas, y la también Catedrática de la UNED, de Ciencia Política y de la Administración, Dña. Irene Delgado Sotillos, nos dedicó unas palabras como Directora General de Universidades y Enseñanzas Artísticas Superiores de la Comunidad de Madrid, junto a D. Emilio del Río Sanz, Director General de Bibliotecas y Archivo del Ayuntamiento que dio por inaugurada la última reforma de nuestra Biblioteca.

Participaron igualmente los anteriores Directores de UNED Madrid y los Alcaldes de los municipios madrileños donde contamos actualmente con Sedes.

Biblioteca UNED Madrid, Sede de Escuelas Pías. 1 de octubre de 2020.

- **Celebración MOM literario, Madrid Otra Mirada en colaboración con el Ayuntamiento de Madrid.** Dña. Laura Cuenca Castellanos. MOM se realizó del 16 al 18 de octubre de 2020, con un total de 126 actividades programadas durante esos tres días. Visita guiada a la biblioteca y aulario UNED Madrid, Sede de Escuelas Pías. 16 de octubre de 2020.

Otras actividades (colaboración con otros organismos públicos y privados)

- **Realización del proceso selectivo del Instituto Nacional de Administraciones Públicas (INAP).**
 - 3 de octubre de 2020. Sede de Las Tablas
 - 17 de octubre de 2020. Sedes Escuelas Pías, Gregorio Marañón, Jacinto Verdaguer y Las Tablas.



- 19 de diciembre de 2020. Sedes Escuelas Pías, Gregorio Marañón, Jacinto Verdaguer y Las Tablas.
- 6 de febrero de 2021. Sede de Las Tablas.
- **Máster en Cosmética y Dermofarmacia.** Sede de Las Rozas

9. Calidad y Tecnología

Calidad y Protección de datos

En el contexto del Sistema de Garantía Interno de Calidad en la Gestión (SGICG-CA), se aprobó en mayo de 2021 por la Junta Rectora el Plan de Gestión del año 2020. Este Plan se presentó igualmente al Consejo de Centro y se hizo público a todos los colectivos del Centro Asociado.

Igualmente, las revisiones de los planes de mejora que afectan a profesores tutores, estudiantes y PAS se han venido realizando semestralmente. Como es habitual, la carta de servicios del Centro se actualizó a inicio de curso.

Las actividades más destacadas relacionadas con calidad tuvieron que ver con el inicio del proceso de auditoría ANECA para conseguir la Certificación del SGICG-CA de nivel II (consolidación). Se prevé que antes de verano de 2022 se pueda concluir el proceso con las correspondientes auditorías documentales y funcionales.

Respecto a protección de datos y gestión de privacidad se realizaron reuniones de seguimiento con el Delegado de protección de datos del Centro, debiendo el Centro Asociado comenzar las actuaciones para implantar el Esquema Nacional de Seguridad (ENS) al estar obligado como Consorcio público.

La tabla siguiente muestra una distribución genérica de las quejas, sugerencias y felicitaciones recibidas principalmente a través del formulario online de la web, clasificadas por áreas operativas, referidas al Curso 2020/21.

Unidades Administrativas	Curso académico		
	2020/2021		
	Quejas	Sugerencias	Felicitaciones
Secretaría	8	1	2
Ordenación Académica	42	3	1
Infraestructuras	0	0	0
Tecnología	24	2	1
Extensión	11	7	3
CUID	3	1	0

Unidades Administrativas	Curso académico		
	2020/2021		
	Quejas	Sugerencias	Felicitaciones
Biblioteca	10	2	1
Protección de datos	1	0	0
Totales	99	16	8
Total QSF	123		

Tecnología

La Junta Rectora en su reunión de mayo de 2021 aprobó un plan especial de inversión tecnológica de aproximadamente 166.000 euros (con impuestos), para desarrollarse en 2021 y 2022. Este plan abarca la sustitución completa de todos los antiguos ordenadores de aulas, secretarías y bibliotecas, la sustitución de todo el equipamiento de valija -PC y escáneres-, la adquisición de portátiles, cañones de proyección, así como la incorporación de sistemas de escritura digital para incorporación a las aulas, entre otros.

En 2021 se completó la sustitución del equipamiento informático de las aulas de Las Tablas, Gregorio Marañón, Jacinto Verdaguer y Escuelas Pías, totalizando 39 PC completos (CPU, monitor y periféricos). Finalmente, se inició en julio el expediente de licitación para adquisición de 70 nuevos ordenadores destinados a gestión administrativa y actividad docente en sedes fuera de la ciudad de Madrid. Se prevé que esta actuación se complete en 2022.

Respecto a las incidencias informáticas, se registraron en el periodo un total de 478 que fueron atendidas por los TIF.

Respecto a servicios, se resolvió en septiembre de 2021 la correspondiente licitación del servicio de reprografía y se inició expediente de licitación para la contratación del servicio de asistencia técnica informática.

10. Relaciones institucionales

Las actividades del área de Coordinación y planificación, en el ámbito de las relaciones institucionales y alianzas estratégicas durante curso 2020/2021, han sido las siguientes:

Se han firmado los anexos que garantizan la continuidad de las actividades durante el Curso 2020-2021 con los Ayuntamientos de:

- Pozuelo de Alarcón, 22 de julio de 2021
- Torrejón de Ardoz, 5 de octubre de 2021
- Collado Villalba, 8 de octubre de 2021

El Convenio con el Ayuntamiento de San Martín de Valdeiglesias se encuentra vigente durante este Curso, pero se inician los trámites para firmar la correspondientes prórroga.

Igualmente, durante el Curso 2020-2021 y por expirar el periodo inicial de vigencia de 4 años, se han firmado las oportunas prórrogas de los Convenios con los siguientes Ayuntamientos por otro periodo temporal de igual duración:

- Coslada, 28 de abril de 2021
- San Sebastián de los Reyes, 14 de mayo de 2021
- Arganda del Rey, 24 de mayo de 2021

El Convenio con el Ayuntamiento de Rivas Vaciamadrid se firmó el 21 de septiembre de 2021.

El Convenio con el Ayuntamiento de Colmenar Viejo no se prorrogó debido a que el consistorio no cumplía los requisitos de suficiencia financiera necesarios para realizar las actividades objeto del Convenio.

El 11 de mayo de 2021 se concedió, a favor del Centro Asociado, el Acta de concesión demanial de la sede de Gregorio Marañón, situada en la calle Argumosa n.º 1B (antiguo n.º 3) c/v a calle Zurita, 44. La citada Concesión ha sido otorgada por un período inicial de 10 años prorrogable por otros 10.

11. COIE

Las funciones que lleva a cabo el COIE del Centro están reguladas en el *Reglamento de funcionamiento y organización del COIE* aprobado por el Consejo de Gobierno de 16 de diciembre de 2014 (BICI de 15 de enero de 2015) y su modificación aprobada en Consejo de Gobierno de 26 de octubre de 2021 (BICI de 11 de noviembre de 2021)

En gran medida, debido a las consecuencias de la pandemia COVID-19, el servicio habitual del COIE se ha tenido que ir adaptando sobre la marcha a las nuevas circunstancias. Se han seguido prestando los servicios, atendiendo a una mayor demanda e intensidad, debido a las dudas de los estudiantes respecto a los nuevos procedimientos que se estaban poniendo en marcha por la Universidad para el cumplimiento de las normas sanitarias y a las consecuencias psicosociales derivadas de la pandemia, como por ejemplo, un mayor aislamiento e incertidumbre.

El COIE del Centro Asociado cuenta con una Coordinadora. Desde enero de 2021 UNED Madrid ha incrementado la aportación que realiza a su financiación, siendo el presupuesto total de 4.000 euros/año.

El servicio presencial que presta el COIE se lleva a cabo en la sede de Jacinto Verdaguer.

El servicio de orientación se lleva a cabo a través de la utilización de la aplicación Qinnova, Cuestionarios de evaluación, correo electrónico y atención telefónica.

Las actuaciones anuales se recogen de forma cuantitativa, en la aplicación Qinnova y se diferencia por perfil de usuario y modalidad de consulta.

Durante el Curso 2020/2021 han sido las que se muestran a continuación:

PERFIL DEL USUARIO	N.º
ESTUDIANTES	165
EMPRESAS	4
TUTORES	2
PAS	-
PDI	-
OTROS	13
TOTAL	184

Modalidad de consulta	N.º
PERSONALMENTE	2
FORMULARIO QUINNOVA	126
EMAIL	26
TELÉFONO	30
OTROS	-
TOTAL	184

Curso/Situación	N.º
FUTURO ESTUDIANTE	46
CURSO >25, 40 Y 45 AÑOS	6
1º	17
2º	12
3º	17
4º	26
DOCTORADO	3
POSGRADOS/FORMACIÓN CONTINUA	8
TITULADO UNIVERSITARIO	7
OTROS	42
TOTAL	184

TIPO DE ESTUDIOS	N.º
GRADOS	
G. ANTROPOLOGÍA SOCIAL Y CULTURAL	2
G. ESTUDIOS INGLESES: LENGUA, LITERATURA Y CULTURA	3
G. FILOSOFÍA	1
G. GEOGRAFÍA E HISTORIA	4
G. HISTORIA DEL ARTE	2
G. LENGUA Y LITERATURA ESPAÑOLAS	3
G. CIENCIAS AMBIENTALES	5
G. FÍSICA	-
G. MATEMÁTICAS	3
G. QUÍMICA	-
G. PSICOLOGÍA	49
G. ADMINISTRACIÓN Y DIRECCIÓN DE EMPRESAS	3
G. CC. JURÍDICAS DE LAS ADMINISTRACIONES PÚBLICAS	1
G. CIENCIA POLÍTICA Y DE LA ADMINISTRACIÓN	1
G. DERECHO	10
G. ECONOMÍA	2
G. EDUCACIÓN SOCIAL	2
G. PEDAGOGÍA	9
G. SOCIOLOGÍA	3
G. TRABAJO SOCIAL	2
G. TURISMO	1
G. ING. EN ELECTRÓNICA INDUSTRIAL Y AUTOMÁTICA	2
G. INGENIERÍA ELÉCTRICA	1
G. INGENIERÍA EN TECNOLOGÍAS DE LA INFORMACIÓN	1
G. INGENIERÍA EN TECNOLOGÍAS INDUSTRIALES	2
G. INGENIERÍA INFORMÁTICA	2
G. INGENIERÍA MECÁNICA	1
MASTER (CÓMPUTO GLOBAL)	32
OTROS	37
TOTAL	184

Las personas que contactan con el COIE, frecuentemente son atendidas en más de un tema. A continuación, se muestra el número de aspectos

consultados por los usuarios (datos recogidos de la aplicación Qinnova y consultas recibidas por correo electrónico).

1. ORIENTACIÓN ACADÉMICA	N.º
ADAPTACIÓN E INTEGRACIÓN ACADÉMICA	42
ELECCIÓN Y PLANIFICACIÓN DE ESTUDIOS	51
COMPETENCIAS Y TÉCNICAS DE ESTUDIO	2
ASESORAMIENTO SOBRE OPCIONES FORMATIVAS (CURSOS, POSGRADOS, ETC)	12
BECAS	4
OTROS: EXÁMENES, AVEX. CARNET DE ESTUDIANTE, ETC...	8
TOTAL	119

2. PRÁCTICAS EXTRACURRICULARES / EMPLEO	N.º
CONSULTAS SOBRE OFERTAS DE PRÁCTICAS	18
CONSULTAS SOBRE OFERTAS DE EMPLEO	2
EXTRANJERO (PRÁCTICAS, EMPLEO, ESTUDIOS)	1
GESTIÓN DE PRÁCTICAS	33
TUTORIZACIÓN DE LAS PRÁCTICAS (ESTUDIANTE, EMPRESA, TUTOR)	1
PROSPECCIÓN DE EMPRESAS	4
OTROS:	1
TOTAL	60

3. ORIENTACIÓN PROFESIONAL Y PARA EL EMPLEO	N.º
EVALUACIÓN DEL POTENCIAL PROFESIONAL	4
SALIDAS PROFESIONALES Y PERFILES PROFESIONALES	23
ASESORAMIENTO DEL PROYECTO PROFESIONAL	15
ORIENTACIÓN PARA LA TOMA DE DECISIONES	5
OTROS:	20
TOTAL	63

4. INSERCIÓN Y DESARROLLO PROFESIONAL	N.º
INFORMACIÓN SOBRE EL MERCADO LABORAL (TENDENCIAS, EMPRESA, DIRECTORIOS...)	3
TÉCNICAS DE BÚSQUEDA DE EMPLEO (CV, CARTA, ENTREVISTA, BÚSQUEDA 2.0...)	3
REORIENTACIÓN DE LA CARRERA PROFESIONAL	2
ASESORAMIENTO EN TRANSICIONES PROFESIONALES	2
OTROS:	4
TOTAL	14

5. ASESORAMIENTO Y ORIENTACIÓN PARA EL EMPRENDIMIENTO	N.º
CONSULTAS SOBRE FORMACIÓN EN EMPRENDIMIENTO	1
ASESORAMIENTO DE PROYECTOS	1
CONSULTAS SOBRE RECURSOS PARA EMPRENDEDORES (FINANCIACIÓN, PATROCINIOS, SOCIOS,...)	1
CONSULTAS EN EL PAE (PUNTO DE ATENCIÓN AL EMPRENDEDOR), SI LO HUBIERA	-
OTROS:	2
TOTAL	5

Las actividades de difusión en las que ha participado el COIE han sido:

- Jornadas de acogida en Centros penitenciarios
- Atención al alumnado en la Comunidad de Acogida Virtual (CAV) de la Escuela de Ingeniería Industrial
- Actualizaciones de la información en web y RRSS, relativas a las acciones y propuestas del COIE
- Participación en el grupo de trabajo para la impartición del Curso Técnicas de Inserción Laboral (TIL), con el Ayuntamiento de Madrid.
- Difusión entre el alumnado de las acciones de orientación online del Ayuntamiento de Madrid "Viaje hacia el empleo".

Durante el Curso 2020/2021 se han ofertado los siguientes cursos:

- Técnicas de Estudio Autorregulado (TEA), 15 y 16 de octubre de 2020
- Técnicas de Inserción Laboral (TIL). Emprendimiento y marca personal. 15 y 16 de junio de 2021

El COIE cuenta con un espacio específico en la web de UNED Madrid cuya dirección es <https://unedmadrid.es/orientacion-empleo/>

12. Marketing y Comunicación

Durante el Curso 2020/21 y en línea con las acciones de marketing emprendidas durante el curso 2019/2020, se llevaron a cabo las acciones de comunicación tanto externa como interna que se detallan a continuación.

Las dos metas estratégicas principales planificadas para este Curso 2020/21 fueron:

- Mantener la cifra de matriculaciones.
- Continuar con la estrategia de posicionamiento de nuestra marca UNED_Madrid en el nicho de universidades semipresenciales de la Comunidad de Madrid.

Para ello se establecieron unos objetivos a corto plazo y las acciones de marketing y comunicación para lograrlos, que a continuación se detallan:

Objetivos y Acciones de Comunicación:

Objetivos externos:

- Mejorar la información y conocimiento que el usuario externo tiene de UNED Madrid.
- Facilitar el acceso y acercamiento a nuestros servicios.
- Mantener la presencia de nuestra marca en medios de comunicación.
- Aumentar el alcance y circulación de nuestra difusión en Redes Sociales (en adelante, RRSS)
- Mejorar la atención e interacción con el usuario de Redes Sociales.

Objetivos internos:

- Inculcar al personal de UNED Madrid un sentido de pertenencia al Centro y orgullo por nuestra marca.

Acciones:

1. Campaña Matricúlate

Campaña para captación de matrículas, durante los meses de Julio, Agosto, Septiembre y Octubre.

Medios Off line:

. Publicidad en Autobuses: Líneas interurbanas (2020). Difusión de nuestra marca mediante fijaciones en 8 líneas interurbanas en municipios donde se encuentran nuestras sedes (Collado Villalba, Las Rozas, Pozuelo, Rivas, Coslada, Arganda, Torrejón y San Sebastián de los Reyes). Duración: 4 semanas, desde el 31/08/2020 hasta el 27/09/2020.

. Publicidad en Autobuses: Líneas interurbanas (2021). Difusión de nuestra marca mediante fijaciones en 8 líneas interurbanas en municipios donde se encuentran nuestras sedes (Collado Villalba, Las Rozas, Pozuelo, Rivas, Coslada, Arganda, Torrejón y San Sebastián de los Reyes). Duración: 4 semanas, desde el 30/08/2021 hasta el 26/09/2021.

. Publicidad en Autobuses: Líneas urbanas (2020). Difusión de nuestra marca mediante fijaciones en 3 líneas urbanas próximas a nuestras sedes. Duración: 5 semanas, desde el 31/08/2020 hasta el 04/10/2020.

. Publicidad en Autobuses: Líneas urbanas (2021). Difusión de nuestra marca mediante fijaciones en 3 líneas urbanas próximas a nuestras sedes. Duración: 4 semanas, desde el 30/08/2021 hasta el 26/09/2021.

. Publicidad en soportes digitales en los intercambiadores. Exposición de pieza animada en los intercambiadores de Moncloa y Plaza Elíptica, durante 3 semanas desde el 20/09/2021 hasta el 17/10/2021.

Medios On line:

. Campaña global Google Adds y Redes Sociales.

Esta campaña consistió en el diseño de la campaña digital combinada (publicidad pagada y divulgación gratuita) y global (Matricúlate, Cursos de verano y Deportes). El time line se diseñó en base a la difusión de grados planificada por áreas de conocimiento. La duración fue de 4 meses, abarcando desde Julio a Octubre de 2020.



2.Licitación de Social Media

En diciembre de 2020 se llevó a cabo la licitación de los servicios de Social Media. Esta licitación se plantea para mejorar la comunicación del Centro, liderando la estrategia en redes sociales con objeto de conseguir tener presencia y posicionamiento social de la marca UNED Madrid, a través de medios digitales. Además, este personal de servicios externos se encarga de la gestión, diseño y creación de contenidos de los medios de comunicación digitales del Centro Asociado, además de otras acciones como publicaciones diarias en Facebook, Twitter, LinkedIn.... y análisis del tráfico en la web.

3.Contrato de mantenimiento con Aderal Desing S.L.

El contrato tiene por finalidad dar soporte y mantenimiento a la página web del Centro Asociado. Duración: del 21 de diciembre de 2020 al 21 de diciembre de 2021.

4.Diseño y creación de 6 roll ups

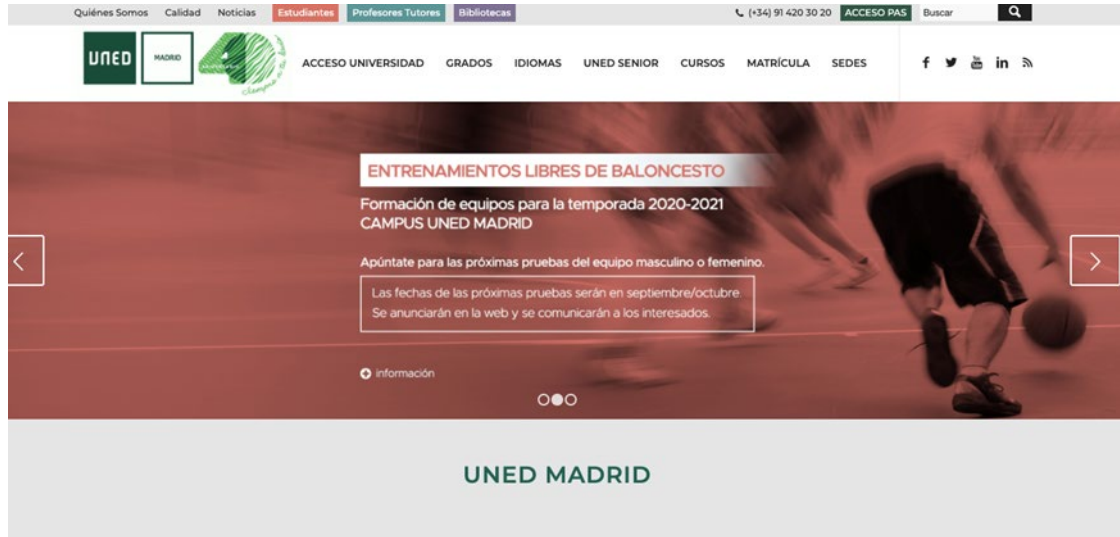
En mayo de 2021, a través de la empresa Átomo Gráfico, se adquirieron 6 roll ups con el objetivo de visibilizar la imagen y la marca UNED Madrid en todos los actos y eventos en los que el centro participe o esté presente.

5.Flyers

Diseño de folletos para repartir en las secretarías de las 13 sedes, durante el periodo de matriculación.

Imágenes gráficas de las diferentes acciones de comunicación

- Campaña combinada Matricúlate y Deporte:



- City pantallas Callao y Gran Vía:



- Flyers informativos Campaña Matricúlate:

UNED MADRID

Formación Universitaria Semipresencial y Online

Consulta en nuestra web las 14 sedes universitarias que tenemos en la Comunidad de Madrid
unedmadrid.es

 914 203 020

ACCESO A LA UNIVERSIDAD
 PARA MAYORES DE 25, 40 Y 45 AÑOS

CURSO ACADÉMICO 2020-2021

#UNEDMadrid
40 AÑOS A TU LADO

Formación Universitaria Semipresencial y Online

UNED MADRID

UNED MADRID

Formación Universitaria Semipresencial y Online

Consulta en nuestra web las 14 sedes universitarias que tenemos en la Comunidad de Madrid
unedmadrid.es

 914 203 020

GRADOS - IDIOMAS - UNED SENIOR
CURSO DE ACCESO A LA UNIVERSIDAD

CURSO ACADÉMICO 2020-2021

#UNEDMadrid
40 AÑOS A TU LADO

Formación Universitaria Semipresencial y Online

UNED MADRID

- Campaña online:

Uned_madrid
30 de octubre a las 8:26 · 🌐

Quieres estudiar ADE pero tienes poco tiempo y no sabes si vas a poder con ello.
No te preocupes, puedes matricularte ahora de algunas asignaturas y ampliar tu matrícula en febrero, sin prisa ni nota de corte. Hasta el 10 de noviembre en UNED Madrid ¡No te quedes fuera!



UNEDMADRID.ES
Grado en ADE | Estudiar a distancia - UNED MADRID
Grado en ADE (Administración y Dirección de Empresas). Asigna...

Uned_madrid
19 de octubre a las 15:20 · 🌐

Filosofía, geografía, historia, arte, literatura, antropología ...
Siempre hay un gran viaje que hacer a través del conocimiento.
ARTES Y HUMANIDADES en UNED Madrid
Matrícula abierta hasta el 22 de octubre 🙌
<https://www.unedmadrid.es/grados/>
Dale click al futuro ✅



Uned Madrid
19 de octubre a las 15:17 · 🌐

**Uned_madrid**

25 de octubre a las 9:03 · 🌐

No se trata de pasar el tiempo, se trata de exprimirlo al máximo. Si buscas algo estimulante y te apetece volver a estudiar, ponte a ello.

Hasta el 5 de diciembre puedes matricularte en UNED Senior de UNED Madrid.



UNEDMADRID.ES

UNED Senior | Matrícula | Cursos - UNED MADRID

UNED Senior. Matrícula y cursos en las sedes de UNED Madrid. ...

**Uned_madrid**

21 de octubre a las 9:56 · 🌐

Economía, Trabajo Social, Derecho, Pedagogía, Sociología, Turismo...

El desarrollo personal no tiene un único itinerario. Si estás trabajando y quieres estudiar para progresar en tu proyecto de vida, en UNED Madrid tienes la posibilidad.

Matrícula abierta hasta el 22 de octubre 📌

<https://www.unedmadrid.es/grados/#sociales-juridicas>



Uned_madrid
20 de octubre a las 9:44 · 🌐

Os recordamos las fechas para el 1er plazo matrícula de UNED Madrid 📌
Grados, Másteres, Acceso 25 y 45 e idiomas hasta el **22** de octubre.
Doctorado hasta el **16** de noviembre.
👉 unedmadrid.es/grados/



UNED MADRID

**TU UNIVERSIDAD
SEMIPRESENCIAL
Y ONLINE**

**14 SEDES
EN LA COMUNIDAD
DE MADRID**

unedmadrid.es

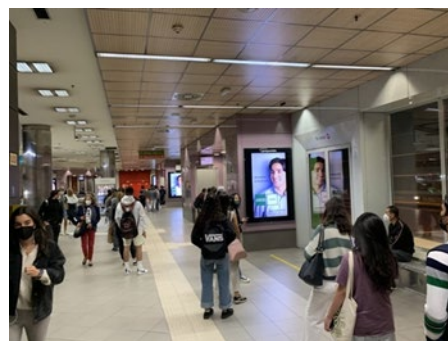
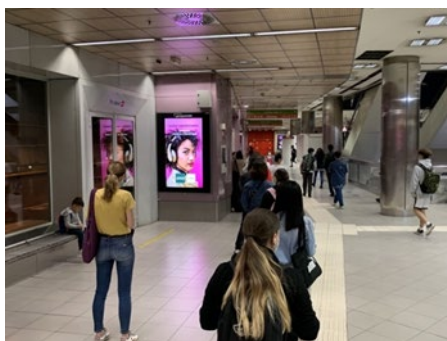
- Publicidad en soportes digitales en los intercambiadores

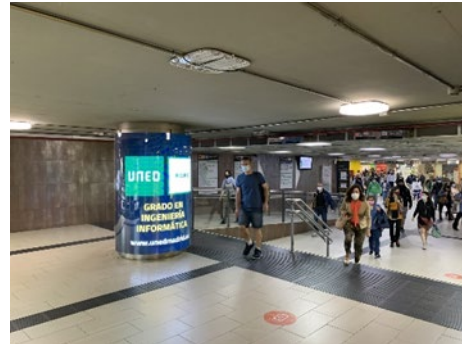
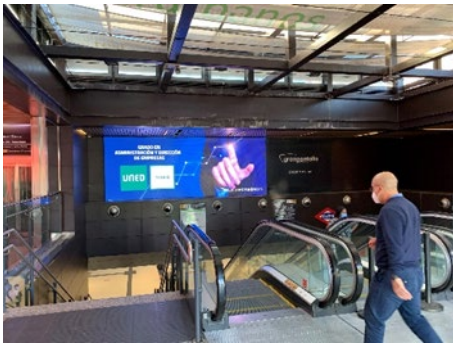


UNED MADRID

**LA UNIVERSIDAD
QUE SE ADAPTA A TI**

www.unedmadrid.es





- Publicidad en autobuses de la EMT, urbanos e interurbanos



13. Biblioteca

La actividad del servicio de la Biblioteca del Centro ha estado guiada por los valores y la misión de cursos anteriores: proporcionar recursos, satisfacer las necesidades de información y una mejora continua y de calidad de los servicios prestados.

Este Curso Académico ha seguido marcado por las medidas adoptadas para afrontar la alerta sanitaria provocada por la COVID-19. Siguiendo estas pautas los servicios presenciales de las bibliotecas han seguido restringidos al préstamo y devolución de ejemplares físicos a través del formulario de cita previa y a la reserva de ejemplares en el buscador de la biblioteca. En el mes de julio se permitió el acceso a los usuarios a las salas de estudio, a las colecciones de libre acceso y los equipos informáticos de uso público.

Toda la información acerca de los servicios que se podían utilizar, los medios de higiene y distanciamiento, la cuarentena de los documentos, los formularios de cita previa y el tutorial de reservas se publicaron en la página web de Centro.

Colección

La colección total asciende a 30 de septiembre de 2021, aproximadamente a unos **48.336** documentos. En la siguiente tabla se muestra el fondo bibliográfico existente en cada una de las bibliotecas.

Bibliotecas	Fondo bibliográfico
ESCUELAS PÍAS	10.662
GREGORIO MARAÑÓN	16.756
JACINTO VERDAGUER	8.481
LAS ROZAS	652
LAS TABLAS	11.785
TOTAL	48.336

En cumplimiento de los compromisos adquiridos con los estudiantes en la carta de servicios se ha mantenido la colección de bibliografía básica para los Grados y el Curso de Acceso para mayores de 25 y 45 años con dos ejemplares de cada título y se ha incrementado el número de ejemplares en los títulos en los que se observa una mayor demanda, teniendo en cuenta la solicitud por parte de los usuarios y el préstamo realizado. Por otra parte, como todos los años se ha procedido a la adquisición de la bibliografía básica recomendada para todas las Titulaciones para el Curso 2020-2021 teniendo en cuenta las indicaciones de los equipos docentes, revisadas cada curso académico.

La siguiente tabla muestra las copias incluidas en el sistema de gestión bibliotecaria:

Bibliotecas	Copias ingresadas*
ESCUELAS PÍAS	241
GREGORIO MARAÑÓN	254
JACINTO VERDAGUER	86
LAS ROZAS	20
LAS TABLAS	123
TOTAL	724

*Datos recogidos desde el 1 de octubre de 2020 al 30 de septiembre de 2021

La inversión realizada en la adquisición de libros para las bibliotecas del CAMA durante el Curso 2020-2021 ha sido de 18.733 euros.

Servicios prestados a los usuarios

Las bibliotecas mantienen un horario de apertura ininterrumpida de 9:00 a 21:45 horas, este puede sufrir modificaciones por motivos justificados o en periodos vacacionales y festivos, en estos caso se avisa con antelación a través de la web del Centro.

La nueva plataforma ALMA ha supuesto una nueva forma de acceder a los servicios de la Biblioteca, puesto que cualquier miembro de la comunidad

universitaria UNED es usuario potencial a través de su autenticación en el campus virtual. En el caso del Centro Asociado de Madrid los usuarios matriculados en las titulaciones impartidas por la UNED son todos los estudiantes matriculados en las Titulaciones impartidas por la UNED, PAS del Centro y profesores tutores.

Las personas ajenas a nuestra comunidad (usuarios externos) también han podido hacer uso de las salas de estudio desde su reapertura en julio de 2021. Se han expedido **484** nuevos carnets de usuario externo. Datos recogidos del aplicativo BIBLEX.

La siguiente tabla muestra el número de carnets de usuario externo expedidos en cada sede:

Bibliotecas	Usuarios externos*
ESCUELAS PÍAS	302
GREGORIO MARAÑÓN	60
JACINTO VERDAGUER	17
LAS ROZAS	8
LAS TABLAS	97
TOTAL	484

*Datos recogidos desde julio a septiembre de 2021

Préstamo domiciliario y renovaciones en mostrador y en la web

Las siguientes tablas muestran la actividad de los usuarios a la hora de solicitar préstamo domiciliario, renovaciones realizadas en mostrador y en la web, y las reservas realizadas. Datos recogidos del aplicativo ALMA.

Bibliotecas	Préstamo domiciliario
ESCUELAS PÍAS	1.446
GREGORIO MARAÑÓN	2.465
JACINTO VERDAGUER	677
LAS ROZAS	83

Bibliotecas	Préstamo domiciliario
LAS TABLAS	2.675
TOTAL	7.346

Bibliotecas	Renovaciones
ESCUELAS PÍAS	1.697
GREGORIO MARAÑÓN	3.004
JACINTO VERDAGUER	820
LAS ROZAS	93
LAS TABLAS	3.648
TOTAL	9.262

Bibliotecas	Reservas
ESCUELAS PÍAS	1.352
GREGORIO MARAÑÓN	2.327
JACINTO VERDAGUER	789
LAS ROZAS	72
LAS TABLAS	1.423
TOTAL	5.963

Formación del Personal

El PAS de bibliotecas realizó el curso de “**Gestión bibliotecaria: nuevas tendencias para los profesionales de la información y documentación**” organizado por el Centro Asociado de la UNED en Sevilla en colaboración con la Asociación Andaluza de Profesionales de la Información y la Comunicación (AAPID). Este curso tuvo lugar del 1 de marzo al 31 de mayo de 2021 con una carga lectiva de 150 horas.

14. Delegación de estudiantes

La delegación de estudiantes del Centro Asociado de Madrid celebró Consejo para constituirse con los nuevos miembros elegidos en las elecciones de 2021 el 22 de julio de 2021.

Este año se solicitó al Centro Asociado que se cubrieran las tutorías para los nuevos Modificas de las Facultades de Geografía e Historia y de Filología. En este sentido, el Centro Asociado de Madrid además de implementar tutorías para las nuevas asignaturas obligatorias, hizo posible la impartición de una de las asignaturas del Plan 2019 del Grado de Historia en modalidad online e intercampus dando servicio al Centro de Madrid Sur.

Igualmente se intervino para solucionar problemas específicos que tenían algunos estudiantes que requerían de necesidades especiales por la situación de la pandemia para atender a los exámenes presenciales en la convocatoria especial de diciembre.

Por motivo de la pandemia no se organizó ninguna actividad fuera del centro en el año 2021.

15. Deporte

Actividad Liga Universitaria de baloncesto masculino y femenino

La Liga Universitaria de baloncesto, tanto masculina como femenina, es una competición de baloncesto regional que se disputa desde hace muchos años en la Comunidad de Madrid. Se estructura en un sistema de competición a modo de liga en tres fases. La primera de ellas es clasificatoria para una segunda fase que permite competir para el campeonato de España entre universidades, o bien entrar en un grupo de clasificación. La tercera fase es la denominada Fase Final en la que únicamente cuatro equipos participan para conseguir el campeonato. Los escenarios del campeonato son los campus deportivos de las diferentes Universidades de Madrid y, en nuestro caso la Instalación Deportiva Municipal de Entrevías.

Bajo la dirección técnica de los dos entrenadores de los equipos de baloncesto: Álvaro Navalón Barderas (equipo masculino) y José Miguel Vázquez Hermoso (equipo femenino); si bien en septiembre de 2021 se incorporó como nuevo entrenador del equipo femenino Faustino Moreno Martín, supervisados por Ángel de Juanas Oliva (Delegado para Actividades deportivas de UNED Madrid) con el apoyo de las compañeras del Departamento de Comunicación del Centro Asociado de Madrid. Ellos son los responsables de que nuestros estudiantes participen en una de las competiciones más disputadas de la Comunidad de Madrid y en la que el nivel deportivo es un referente para los aficionados al baloncesto de toda la región.

Con el objetivo de apoyar a los estudiantes participantes en los equipos de baloncesto, en la Junta Rectora que se celebró el 14 de noviembre de 2017, se aprobó conceder una ayuda para la compra de material didáctico del curso a cada jugador por un importe de 100 euros.

UNED Madrid agradece a todos/as nuestros/as estudiantes por representarnos y por colaborar en esta actividad deportiva que nos ayuda a fomentar hábitos saludables entre nuestros estudiantes y, además, nos sitúa en igualdad con otras universidades de la Comunidad.

La temporada de deportes 2020-2021, dio comienzo el día 5 de marzo 2020 y finalizó el día 2 de mayo de 2021.

En relación con la evolución de la pandemia, por las normativas aplicadas a las reaperturas y cierres por áreas de la Comunidad Autónoma de Madrid, por las medidas de protección y seguridad COVID-19, solo pudimos acceder a la instalación deportiva Municipal de Entrevías únicamente en un entrenamiento, teniendo que retomar los entrenamientos principales en el Centro Deportivo Municipal de Vicálvaro, hasta poder volver al CDM Entrevías. A los deportistas se les facilitó un certificado de movilidad desde la Secretaría del Centro Asociado, para justificar el tránsito entre áreas confinadas a áreas no confinadas, para aquellos convocados por el entrenador, atendiendo al aforo establecido por las autoridades sanitarias.

La borrasca Filomena paralizó toda la actividad y la consiguiente supervisión y reparación de las instalaciones, impidió retomar los entrenamientos hasta principios de febrero de 2021.

16. BOCAMA

En este Curso Académico el Centro ha continuado con la publicación del Boletín informativo del Centro Asociado a la UNED en Madrid (BOCAMA) difundiendo y dando a conocer a todos los sectores universitarios, estudiantes, profesores tutores, personal de administración y servicios y equipo de Dirección, las actividades y hechos más relevantes que contribuyen a la mejora de la actividad desarrollada en UNED Madrid. Es un Boletín abierto a toda la comunidad para que participe activamente con sus sugerencias e inquietudes.

El BOCAMA se difunde a través de la web del Centro y se envía por correo electrónico a la comunidad. En este Curso 2020-2021 se ha publicado un nuevo número en marzo de 2021.



17. Infraestructuras

La Subdirección de Infraestructuras se encarga, entre otras, de las siguientes áreas:

A) La eficiencia energética de los cuatro edificios:

La cual depende en primer lugar del diseño arquitectónico de los edificios, que será el que determine la capacidad para reducir su consumo de energía, del margen de su sistema de climatización y del tipo de energía que emplee en sus instalaciones,

En el periodo 2020-2021 se han ido llevando a cabo diferentes acciones en los edificios del Centro Asociado a la UNED en Madrid para una mejora de la eficiencia energética. Entre ellas:

- Rehabilitación energética y mejora de la envolvente: mejora de los aislamientos, la ventilación, la protección solar, etc.
- Mejora de sus instalaciones, principalmente las de climatización e iluminación.

B) Mantenimiento preventivo y correctivo de los 4 edificios principales:

Aquí se incluyen todas las actuaciones de mantenimiento correctivo, preventivo y conductivo, que forman parte del trabajo y de las obligaciones contractuales de la empresa mantenedora, así como todas aquellas intervenciones que tienen por objeto el cumplimiento de la normativa, la conservación y la mejora de los edificios y de sus instalaciones.

Dichas actuaciones abarcan desde el cambio de una luminaria, revisión del PCI (Prevención contra incendios), instalación de líneas de vida, hasta reparación de cubiertas y cambio de toda la instalación de climatización en los edificios. El importe empleado en estas acciones durante este periodo de tiempo, incluido el coste de la empresa de mantenimiento, alcanza aproximadamente los 250.000 euros.

C) Servicio de Limpieza de los 4 edificios principales:

La Subdirección de Infraestructuras se ocupa, a través de una empresa licitada, Grupo Net, y de personal propio, de la limpieza de los cuatro edificios de las sedes de Gregorio Marañón, Jacinto Verdaguer, Las Tablas y Escuelas Pías.

Esta empresa realiza la limpieza diaria, además de reforzarla durante las 5 semanas al año de exámenes.

Debido a la COVID-19 hubo una ampliación del servicio de limpieza en todas las sedes.

Ocasionalmente, esta misma empresa se ocupa, bajo presupuesto, del refuerzo de limpieza para los eventos que organiza el CAMA en cualquiera de sus sedes.

A su vez, Grupo Net tiene subcontratada una empresa encargada de la gestión de plagas, la cual realiza trimestralmente actuaciones en los cuatro edificios del CAMA.

Durante el curso, el gasto por estas actuaciones se sitúa aproximadamente en 160.000 euros.

D) Servicios de Vigilancia y Seguridad:

Mediante la empresa Securitas Direct los edificios disponen de alarmas anti-intrusión y anti-inhibidores en todos los edificios.

A su vez, disponemos de un vigilante de seguridad sin arma por las tardes en la sede de Escuelas Pías.

E) Mantenimiento de Ascensores:

A través de una empresa licitada, Orona, cubrimos el mantenimiento mensual de los 6 ascensores que hay en los cuatro edificios: Escuelas Pías, Gregorio



Marañón, Jacinto Verdaguer y Las Tablas, así como de las correspondientes Inspecciones Técnicas obligatorias, OCAs.

F) Otras actuaciones:

Además, la Subdirección de Infraestructuras se encarga, entre otros, de la sustitución y compra de mobiliario, mantenimiento de los jardines, así como del análisis y estudio del consumo de los suministros eléctricos, gas y agua para conseguir un consumo eficiente.

18. Prevención de Riesgos

1. COVID-19

Durante el Curso Académico 2020-2021, todas las actividades propias del Centro Asociado estuvieron afectadas por las medidas que se debían adoptar para control del COVID-19, que han sido un objetivo prioritario para la seguridad de todos los colectivos, que de una u otra forma tienen relación con UNED Madrid.

En ese sentido debido a los continuos cambios de las normativas estatales, se revisaron y modificaron, en más de una ocasión, las normativas y protocolos propios del centro, en especial:

- Medidas generales prevención e higiene frente al COVID del Centro Asociado.
- Medidas relativas a cuarentena de libros, condiciones de préstamo y devolución, así como para la reapertura de las bibliotecas y salas de estudio.
- Medidas para el reinicio de la actividad tutorial.
- Medidas para la realización de exámenes (UNED 100%, exámenes CUID, exámenes de Acceso y las oposiciones de INAP) cada uno de ellos con una problemática particular que se debía atender.
- Medidas para la realización de las practicas presenciales curriculares de los Grados de Ciencias e Ingeniería.
- Procedimiento para registro de incidencias COVID, métodos de seguimiento y reincorporación a las actividades de personas afectadas de COVID.

Además de la actualización permanente de las medidas, durante todo el Curso 2020-2021, se suministró el material de protección como mascarillas quirúrgicas y FFP2 al personal para un mes de actividades, así como dispensadores de gel hidroalcohólico, y de líquido desinfectante de superficies, y se dispuso también de ese material para los participantes en turnos de exámenes y oposiciones (personal de apoyo y tribunales).

Se puso especial atención al registro y seguimiento de casos COVID presentados en el Centro. El análisis de los datos muestran que no hubo casos relacionados con un espacio de trabajo, ni contagios durante las actividades de alta concurrencia de personas como los exámenes u oposiciones, registrándose una muy escasa incidencia en el resto de las actividades, y siendo claramente los periodos vacacionales de alto contacto social, un factor importante en la aparición de incidencias, que permanecieron controladas fuera del ámbito de los edificios del Centro Asociado, lo que permite considerar que las medidas fueron altamente efectivas, permitiendo desarrollar las funciones y actividades propias de las diferentes sedes que conforman el Centro Asociado en las mejores condiciones para superar la situación de pandemia.

2. Actividad Preventiva

Durante el Curso 2020-2021 se llevaron a cabo con normalidad las diferentes actividades en las que debe participar la empresa de prevención externa MPE en materia preventiva:

- **Renovación del plan de emergencia de las Escuelas Pías** realizado por MPE y con el visto bueno de la coordinación de Prevención de Riesgos Laborales (en adelante, PRL) en fecha 15 julio de 2021
- **Planificación preventiva:** tras la Evaluación de Riesgos realizada en el periodo pasado, corresponde hacer el seguimiento y comprobación de la corrección de las deficiencias registradas en dicha Evaluación. Para ello el servicio de Prevención Ajeno (MPE), acompañado de la coordinación de PRL del Centro y una representación del Comité de Seguridad y Salud, realizó la visita anual a las sedes y emitió el correspondiente informe, en el que consta que ha habido una correcta subsanación de las observaciones del periodo anterior. Adicionalmente, en la visita se han registrado algunas nuevas observaciones de carácter menor, referidas en la mayoría de los casos, al orden en ciertos espacios, almacenamiento inadecuado de cajas de exámenes y anclaje de estanterías que las contienen, así como alguna deficiencia de iluminación.

- **Simulacros:** Se realizan anualmente en las sedes de Escuelas Pías, Gregorio Marañón, Jacinto Verdaguer y Las Tablas, con el objetivo de interiorizar los procedimientos del personal que debe ordenar y guiar las acciones en esos casos, para una mayor eficacia de la implantación del plan de autoprotección.

En este Curso, los simulacros se han realizado de acuerdo con el siguiente cronograma:

Fecha	Día semana	Turno	Hora	Sede
26 de noviembre	Jueves	TARDE	17:05	Jacinto Verdaguer
02 de diciembre	Miércoles	MAÑANA	11:20	Las Tablas
10 de diciembre	Jueves	MAÑANA	10:50	Gregorio Marañón
12 de enero	Martes	MAÑANA	11:20	Escuelas Pías

El informe emitido de los simulacros efectuados, realizado por la técnica de MPE indican que, en la gran mayoría de los casos, se produce evacuación indebida antes de comprobar el motivo de disparo de alarma y con frecuencia hay intercambio de roles o superposición de acciones. En algunos centros las instrucciones de manejo de la centralita de incendios no son suficientemente claras.

- **Cursos de formación y actualización:**

Para este periodo estaba programado el Curso de actualización de manejo de desfibriladores (Soporte vital básico y manejo de DESA), el cual no se pudo impartir, dadas las restricciones derivadas del COVID-19, ya que dicho Curso requiere sesiones presenciales con contacto entre participantes para simulación de las maniobras requeridas y el manejo de los aparatos dispuestos en las diferentes sedes.

Dentro de las posibilidades formativas se gestionó la realización de un Curso on-line "La escuela de la espalda", organizada por MC-mutual al que se pudo acceder en dos ocasiones (22 y 28 de enero de 2021).

- **Vigilancia de la Salud:** Del conjunto del personal del Centro Asociado, se han realizado 40 reconocimientos médicos de los cuales



37 son clasificados como periódicos, 2 como iniciales y 1 como ausencia prolongada.

De los 37 trabajadores, clasificados como periódicos, que efectuaron el reconocimiento médico voluntario, 3 han sido considerados como especialmente sensibles (no relacionados con COVID).

3. Otras actividades

Se ha convocado el Comité de Seguridad y Salud el 3 de junio de 2021



19. Información económica

La información económica y financiera del Centro Asociado a la UNED en Madrid, se puede consultar en el portal de transparencia de la web del Centro Asociado, en el siguiente enlace: <https://unedmadrid.es/transparencia/>